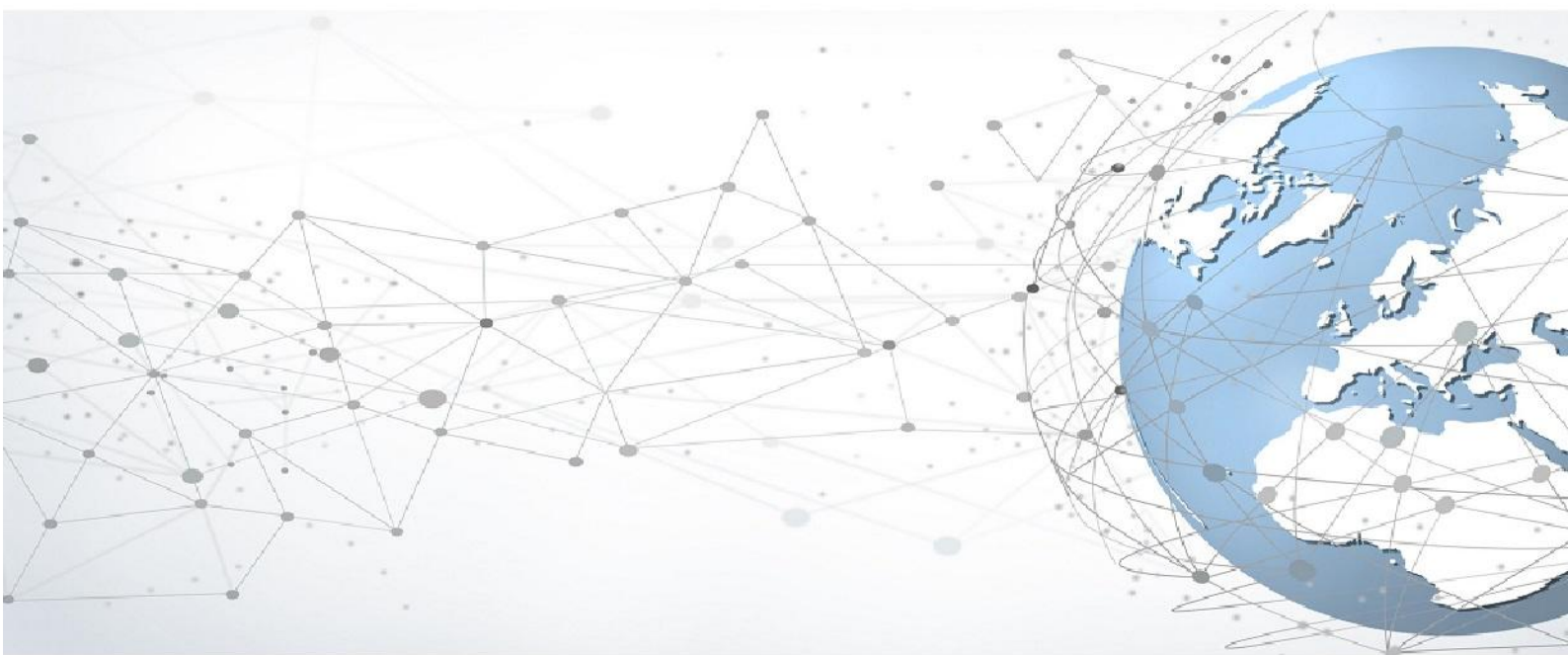


# 2022年年度报告摘要



## 一. 重要提示

- 1.1 本年度报告摘要来自年度报告全文，投资者欲了解详细内容，应当仔细阅读同时刊载于全国股份转让系统公司指定信息披露平台（[www.neeq.com.cn](http://www.neeq.com.cn)或[www.neeq.cc](http://www.neeq.cc)）的年度报告全文。
- 1.2 公司控股股东、实际控制人、董事、监事、高级管理人员保证本报告所载资料不存在任何虚假记载、误导性陈述或者重大遗漏，并对其内容的真实性、准确性和完整性承担个别及连带责任。
- 公司负责人程宏亮、主管会计工作负责人刘强及会计机构负责人安葆红保证年度报告中财务报告的真实、准确、完整。
- 1.3 公司全体董事出席了审议本次年度报告的董事会会议。
- 1.4 天职国际会计师事务所（特殊普通合伙）对公司出具了标准无保留意见的审计报告。
- 1.5 公司联系方式

董事会秘书/信息披露事务负责人	刘强
电话	029-86698003
传真	029-87669529
电子邮箱	ir@meritdata.com.cn
公司网址	<a href="http://www.meritdata.com.cn">http://www.meritdata.com.cn</a>
联系地址	陕西省西安市高新区软件新城天谷八路 528 号国家电子商务示范基地六层
公司指定信息披露平台的网址	<a href="http://www.neeq.com.cn">www.neeq.com.cn</a>
公司年度报告备置地	证券部办公室

## 二. 主要财务数据、股本结构及股东情况

### 2.1 主要财务数据

单位：元

	本期期末	上年期末	增减比例%
资产总计	397,147,943.09	381,205,884.08	4.18%
归属于挂牌公司股东的净资产	269,757,124.55	253,823,583.91	6.28%
归属于挂牌公司股东的每股净	3.10	2.92	6.28%

资产			
资产负债率%（母公司）	24.06%	28.56%	-
资产负债率%（合并）	31.88%	33.09%	-
	<b>本期</b>	<b>上年同期</b>	<b>增减比例%</b>
营业收入	283,611,459.56	279,276,533.90	1.55%
归属于挂牌公司股东的净利润	15,933,540.64	15,842,496.65	0.57%
归属于挂牌公司股东的扣除非经常性损益后的净利润	4,928,338.38	6,795,385.59	-
经营活动产生的现金流量净额	-30,058,785.47	-12,239,128.04	-
加权平均净资产收益率%（依据归属于挂牌公司股东的净利润计算）	6.09%	6.44%	-
加权平均净资产收益率%（归属于挂牌公司股东的扣除非经常性损益后的净利润计算）	1.88%	2.76%	-
基本每股收益（元/股）	0.18	0.18	0.00%

## 2.2 普通股股本结构

单位：股

股份性质		期初		本期变动	期末	
		数量	比例%		数量	比例%
无限售股份	无限售股份总数	50,471,437	58.08%	578,938	51,050,375	58.75%
	其中：控股股东、实际控制人	11,094,300	12.77%	0	11,094,300	12.77%
	董事、监事、高管	855,575	0.98%	0	855,575	0.98%
	核心员工	0	0.00%	0	0	0.00%
有限售股份	有限售股份总数	36,428,563	41.92%	-578,938	35,849,625	41.25%
	其中：控股股东、实际控制人	33,282,900	38.30%	0	33,282,900	38.30%
	董事、监事、高管	2,606,663	3.00%	-39,938	2,566,725	2.95%

份	核心员工	0	0.00%	0	0	0.00%
总股本		86,900,000.00	-	0	86,900,000.00	-
普通股股东人数		310				

### 2.3 普通股前十名股东情况

单位：股

序号	股东名称	期初持股数	持股变动	期末持股数	期末持股比例%	期末持有限售股份数量	期末持有无限售股份数量
1	程宏亮	17,881,200	0	17,881,200	20.58%	13,410,900	4,470,300
2	王璐	17,682,000	0	17,682,000	20.35%	13,261,500	4,420,500
3	程宏斌	8,814,000	0	8,814,000	10.14%	6,610,500	2,203,500
4	浙江方向投资有限公司	3,800,000	0	3,800,000	4.37%	0	3,800,000
5	深圳市达晨创丰股权投资企业（有限合伙）	3,375,000	0	3,375,000	3.88%	0	3,375,000
6	郭素珠	3,220,656	0	3,220,656	3.71%	0	3,220,656
7	黄惠敏	3,047,600	-250,900	2,796,700	3.22%	0	2,796,700
8	刘宏	2,264,700	0	2,264,700	2.61%	1,698,525	566,175
9	张亚军	1,630,000	320,780	1,950,780	2.24%	0	1,950,780
10	北京天睿聚合投资管理中心（有限合伙）	1,715,200	0	1,715,200	1.97%	0	1,715,200
合计		63,430,356	69,880	63,500,236	73.07%	34,981,425	28,518,811
普通股前十名股东间相互关系说明：							

程宏亮、王璐、程宏斌为一致行动人，三人共同为公司控股股东、实际控制人；程宏亮与程宏斌为兄弟关系；程宏亮为北京天睿聚合投资管理中心（有限合伙）的执行事务合伙人。其他股东之间没有关联关系。

### 三. 涉及财务报告的相关事项

#### 3.1 会计政策、会计估计变更或重大会计差错更正

√适用 □不适用

##### 1. 会计政策的变更

(1) 财政部于 2021 年 12 月 30 日发布了《企业会计准则解释第 15 号》(财会〔2021〕35 号，以下简称“解释第 15 号”)。

##### 1) 关于试运行销售的会计处理

解释第 15 号规定了企业将固定资产达到预定可使用状态前或者研发过程中产出的产品或副产品对外销售的会计处理及其列报，规定不应将试运行销售相关收入抵销成本后的净额冲减固定资产成本或者研发支出。该规定自 2022 年 1 月 1 日起施行，对于财务报表列报最早期间的期初至 2022 年 1 月 1 日之间发生的试运行销售，应当进行追溯调整。

##### 2) 关于亏损合同的判断

解释第 15 号明确企业在判断合同是否构成亏损合同时所考虑的“履行该合同的成本”应当同时包括履行合同的增量成本和与履行合同直接相关的其他成本的分摊金额。该规定自 2022 年 1 月 1 日起施行，企业应当对在 2022 年 1 月 1 日尚未履行完所有义务的合同执行该规定，累积影响数调整施行日当年年初留存收益及其他相关的财务报表项目，不调整前期比较财务报表数据。

本公司执行解释第 15 号相关规定未对本公司财务状况和经营成果产生重大影响。

(2) 财政部于 2022 年 11 月 30 日发布了《企业会计准则解释第 16 号》(财会〔2022〕31 号，以下简称“解释第 16 号”)。

##### 1) 关于发行方分类为权益工具的金融工具相关股利的所得税影响的会计处理

解释第 16 号规定企业分类为权益工具的金融工具其在税前扣除的股利支出，应在确认应付股利时

确认其所得税影响。该规定自 2022 年 11 月 30 日起施行，对于分类为权益工具的金融工具确认的应付股利发生在 2022 年 1 月 1 日至 2022 年 11 月 30 日之间的，企业应当按规定进行会计处理；对于发生在 2022 年 1 月 1 日之前且相关金融工具在 2022 年 1 月 1 日尚未终止确认的，应当追溯调整。

## 2) 关于企业将以现金结算的股份支付修改为以权益结算的股份支付的会计处理

解释第 16 号规定在修改日，企业应当按照所授予权益工具当日的公允价值计量以权益结算的股份支付，将已取得的服务计入资本公积，同时终止确认以现金结算的股份支付在修改日已确认的负债，两者之间的差额计入当期损益。该规定自 2022 年 11 月 30 日起施行，对于 2022 年 1 月 1 日至 2022 年 11 月 30 日之间新增的交易，企业应当按规定进行会计处理；对于 2022 年 1 月 1 日之前发生的交易，企业应当将累积影响数调整 2022 年 1 月 1 日留存收益及其他相关财务报表项目，不调整前期比较财务报表数据。

本公司执行解释第 16 号相关规定未对本公司财务状况和经营成果产生重大影响。

### 3.2 因会计政策变更及会计差错更正等追溯调整或重述情况

会计政策变更  会计差错更正  其他原因  不适用

### 3.3 合并报表范围的变化情况

适用  不适用

公司于 2022 年 11 月 10 日新设全资子公司数智领航科技（西安）有限公司，注册资本 3,000.00 万元人民币，注册地址为陕西省西咸新区沣东新城能源金贸区西咸金融港 4-A 座 19 楼 F1904 室 001 号，经营范围包括一般项目：软件开发；人工智能理论与算法软件开发；人工智能应用软件开发；人工智能公共数据平台；人工智能基础资源与技术平台；互联网数据服务；物联网应用服务；区块链技术相关软件和服务；大数据服务；信息系统集成服务；物联网技术服务；数据处理和存储支持服务；信息技术咨询服务；云计算装备技术服务；工业互联网数据服务；数字技术服务；教育咨询服务（不含涉许可审批的教育培训活动）；技术服务、技术开发、技术咨询、技术交流、技术转让、技术推广；计算机软硬件及辅助设备零售；业务培训（不含教育培训、职业技能培训等需取得许可的培训）（除依法须经批准的项目外,凭营业执照依法自主开展经营活动）。

**3.4 关于非标准审计意见的说明**

适用 不适用