

# 长城永利债券型证券投资基金 2023 年第 1 季度报告

2023 年 3 月 31 日

基金管理人：长城基金管理有限公司

基金托管人：华夏银行股份有限公司

报告送出日期：2023 年 4 月 21 日

## § 1 重要提示

本基金管理人的董事会及董事保证本报告所载资料不存在虚假记载、误导性陈述或重大遗漏，并对其内容的真实性、准确性和完整性承担个别及连带责任。

本基金托管人华夏银行股份有限公司根据本基金合同规定，于 2023 年 04 月 19 日复核了本报告中的财务指标、净值表现和投资组合报告等内容，保证复核内容不存在虚假记载、误导性陈述或者重大遗漏。

本基金管理人承诺以诚实信用、勤勉尽责的原则管理和运用基金资产，但不保证基金一定盈利。

基金的过往业绩并不代表其未来表现。投资有风险，投资者在作出投资决策前应仔细阅读本基金的招募说明书。

本报告中财务资料未经审计。

本报告期自 2023 年 01 月 01 日起至 2023 年 03 月 31 日止。

## § 2 基金产品概况

基金简称	长城永利债券
基金主代码	016743
基金运作方式	契约型开放式
基金合同生效日	2022 年 12 月 13 日
报告期末基金份额总额	1,449,907,850.72 份
投资目标	在严格控制风险和保持较高流动性的基础上，通过积极主动的投资管理，力求获得超越业绩比较基准的稳健回报。
投资策略	<p>1、大类资产配置策略</p> <p>本基金在分析和判断国内外宏观经济形势的基础上，通过“自上而下”的定性分析和定量分析相结合，形成对大类资产的预测和判断，在基金合同约定的范围内确定债券类资产和现金类资产的配置比例，并随着各类证券风险收益特征的相对变化，动态调整大类资产的投资比例，以规避市场风险，提高基金收益率。</p> <p>2、组合久期配置策略</p> <p>本基金将根据宏观经济发展状况、金融市场运行特点等因素确定组合的整体久期，有效的控制整体资产风险，并根据市场利率变化动态积极调整债券组合的平均久期及期限分布，以有效提高投资组合的总投资收益。</p> <p>3、信用债（含资产支持证券）投资策略</p> <p>本基金投资的信用债（含资产支持证券）的信用评级不低于 AA+。其中，信用评级为 AAA 信用债（含资产支持</p>

	<p>证券)的投资比例为信用债(含资产支持证券)资产的50%-100%,信用评级为AA+信用债(含资产支持证券)的投资比例为信用债(含资产支持证券)资产的0%-50%。上述信用评级为债项评级,若无债项评级的,参照主体信用评级。</p> <p>本基金将根据发行人的公司背景、行业特性、盈利能力、偿债能力、债券收益率、流动性等因素,评估其投资价值,积极发掘信用利差具有相对投资机会的个券进行投资。</p> <p>4、骑乘策略 本基金将采用骑乘策略增强组合的持有期收益。</p> <p>5、杠杆投资策略 本基金将在考虑债券投资的风险收益情况,以及回购成本等因素的情况下,在风险可控以及法律法规允许的范围内,通过债券回购,放大杠杆进行投资操作。</p> <p>6、国债期货投资策略 本基金投资国债期货,将根据风险管理的原则,以套期保值为目的,充分考虑国债期货的流动性和风险收益特征,在风险可控的前提下,适度参与国债期货投资。</p>	
业绩比较基准	中债综合全价指数收益率	
风险收益特征	本基金为债券型基金,预期收益和预期风险高于货币市场基金,但低于混合型基金、股票型基金。	
基金管理人	长城基金管理有限公司	
基金托管人	华夏银行股份有限公司	
下属分级基金的基金简称	长城永利债券 A	长城永利债券 C
下属分级基金的交易代码	016743	016744
报告期末下属分级基金的份额总额	1,449,882,211.93 份	25,638.79 份

### § 3 主要财务指标和基金净值表现

#### 3.1 主要财务指标

单位:人民币元

主要财务指标	报告期(2023年1月1日-2023年3月31日)	
	长城永利债券 A	长城永利债券 C
1. 本期已实现收益	10,773,111.97	124.47
2. 本期利润	13,971,208.92	181.01
3. 加权平均基金份额本期利润	0.0064	0.0072
4. 期末基金资产净值	1,461,474,242.88	25,836.30
5. 期末基金份额净值	1.0080	1.0077

注:①本期已实现收益指基金本期利息收入、投资收益、其他收入(不含公允价值变动收益)扣除相关费用和信用减值损失后的余额,本期利润为本期已实现收益加上本期公允价值变动收益。

②上述基金业绩指标不包括持有人交易基金的各项费用,计入费用后实际收益水平要低于所

列数字。

### 3.2 基金净值表现

#### 3.2.1 基金份额净值增长率及其与同期业绩比较基准收益率的比较

长城永利债券 A

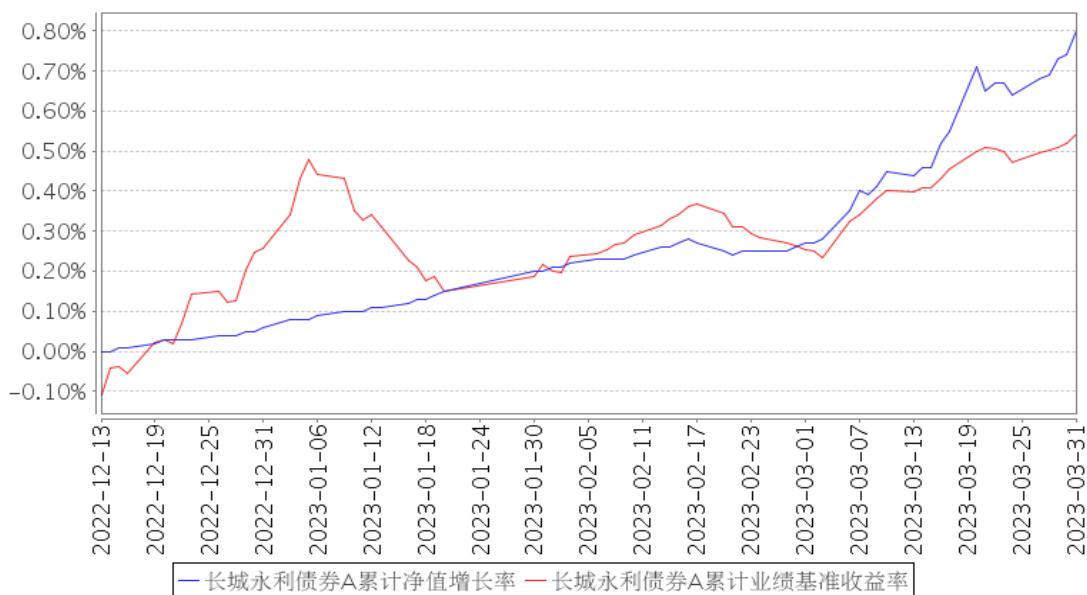
阶段	净值增长率①	净值增长率标准差②	业绩比较基准收益率③	业绩比较基准收益率标准差④	①-③	②-④
过去三个月	0.74%	0.03%	0.28%	0.03%	0.46%	0.00%
过去六个月	-	-	-	-	-	-
过去一年	-	-	-	-	-	-
过去三年	-	-	-	-	-	-
过去五年	-	-	-	-	-	-
自基金合同生效起至今	0.80%	0.03%	0.54%	0.04%	0.26%	-0.01%

长城永利债券 C

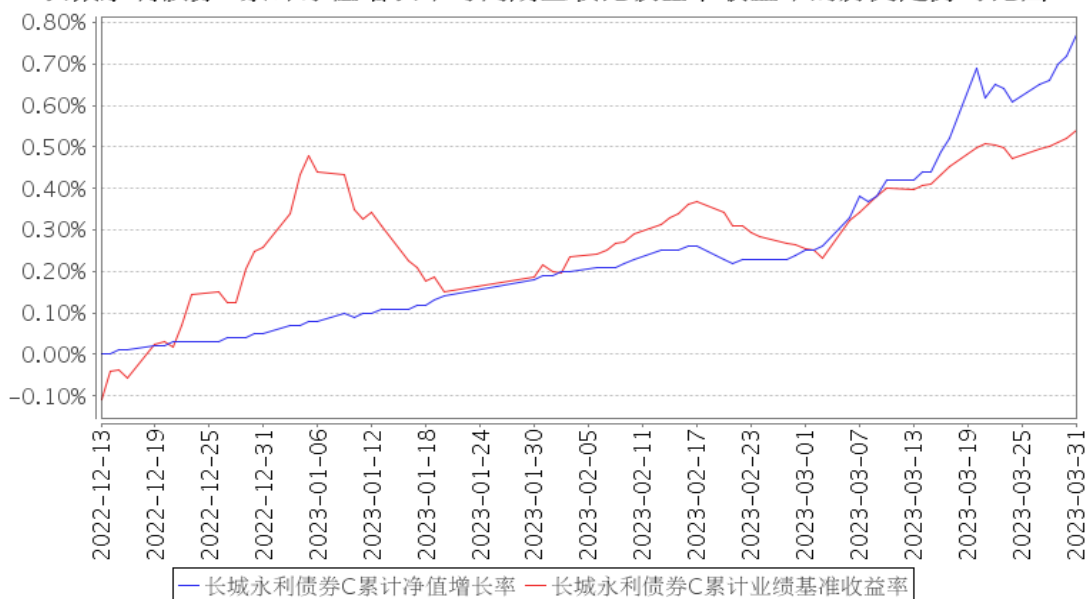
阶段	净值增长率①	净值增长率标准差②	业绩比较基准收益率③	业绩比较基准收益率标准差④	①-③	②-④
过去三个月	0.72%	0.03%	0.28%	0.03%	0.44%	0.00%
过去六个月	-	-	-	-	-	-
过去一年	-	-	-	-	-	-
过去三年	-	-	-	-	-	-
过去五年	-	-	-	-	-	-
自基金合同生效起至今	0.77%	0.03%	0.54%	0.04%	0.23%	-0.01%

#### 3.2.2 自基金合同生效以来基金累计净值增长率变动及其与同期业绩比较基准收益率变动的比较

长城永利债券A累计净值增长率与同期业绩比较基准收益率的历史走势对比图



长城永利债券C累计净值增长率与同期业绩比较基准收益率的历史走势对比图



注：①本基金投资于债券资产的比例不低于基金资产的 80%；本基金每个交易日日终在扣除国债期货合约需缴纳的交易保证金后，应当保持不低于基金资产净值 5%的现金或到期日在一年以内的政府债券，其中，现金不包括结算备付金、存出保证金、应收申购款等。

②本基金的建仓期为自基金合同生效之日起六个月内，截止本报告期末，本基金尚处于建仓期内。

③本基金合同于 2022 年 12 月 13 日生效，截止本报告期末，基金合同生效未满一年。

## § 4 管理人报告

### 4.1 基金经理（或基金经理小组）简介

姓名	职务	任本基金的基金经理期限		证券从业年限	说明
		任职日期	离任日期		
魏建	本基金的基金经理	2022 年 12 月 13 日	-	15 年	男，中国籍，硕士。2008 年 7 月-2020 年 2 月曾就职于博时基金管理有限公司。2020 年 3 月加入长城基金管理有限公司，历任固定收益部研究员，自 2021 年 6 月至 2021 年 11 月任“长城转型成长灵活配置混合型证券投资基金”基金经理，自 2020 年 7 月至 2022 年 7 月任“长城久荣纯债定期开放债券型发起式证券投资基金”基金经理，自 2020 年 7 月至 2023 年 1 月任“长城久稳债券型证券投资基金”基金经理。自 2020 年 7 月至今任“长城稳健增利债券型证券投资基金”、“长城积极增利债券型证券投资基金”，自 2021 年 6 月至今任“长城悦享回报债券型证券投资基金”基金经理，自 2021 年 11 月至今任“长城恒利纯债债券型证券投资基金”基金经理，自 2021 年 11 月至今任“长城悦享增利债券型证券投资基金”基金经理，自 2021 年 12 月至今任“长城信利一年定期开放债券型发起式证券投资基金”基金经理，自 2022 年 6 月至今任“长城瑞利纯债债券型证券投资基金”基金经理，自 2022 年 11 月至今任“长城聚利纯债债券型证券投资基金”基金经理，自 2022 年 12 月至今任“长城永利债券型证券投资基金”基金经理。

注：①上述任职日期、离任日期根据公司做出决定的任免日期填写。

②证券从业年限的计算方式遵从从业人员的相关规定。

#### 4.1.1 期末兼任私募资产管理计划投资经理的基金经理同时管理的产品情况

注：无。

#### 4.2 管理人对报告期内本基金运作合规守信情况的说明

本报告期内，本基金管理人严格遵守了《证券投资基金法》、基金合同和其他有关法律法规的规定，以诚实信用、勤勉尽责的原则管理和运用基金资产，在控制和防范风险的前提下，为基金份额持有人谋求最大的利益，未出现投资违反法律法规、基金合同约定和相关规定的情况，无因公司未勤勉尽责或操作不当而导致基金财产损失的情况，不存在损害基金份额持有人利益的行为。

#### 4.3 公平交易专项说明

### 4.3.1 公平交易制度的执行情况

报告期内，本基金管理人严格执行了相关法律法规和公司制度的规定，不同投资者的利益得到了公平对待。

本基金管理人严格控制不同投资组合之间的同日反向交易，对同向交易的价差进行事后分析，并对基金经理兼任投资经理的组合执行更长周期的交易价差分析，定期出具公平交易稽核报告。本报告期报告认为，本基金管理人旗下投资组合的同向交易价差均在合理范围内，结果符合相关政策法规和公司制度的规定。

### 4.3.2 异常交易行为的专项说明

报告期内未发现本基金存在异常交易行为，没有出现基金参与的交易所公开竞价同日反向交易成交较少的单边交易量超过该证券当日成交量的 5% 的现象。

## 4.4 报告期内基金的投资策略和运作分析

回顾 2023 年 1 季度宏观经济，海内外经济形势上，硅谷银行事件可能对美联储加息幅度和节奏产生影响，关注后续美联储后续利率安排，同时气球事件后中美大国博弈加剧，其后续演变及对经贸的影响有待观察。国内经济整体呈现弱复苏态势，由于没有出现新的一波疫情，线下服务业快速修复，一季度经济增长情况好于 2022 年底的预期，但仍低于疫情前的水平。供需呈现回暖趋势，需求方面改善较好，而生产方面则稍显弱势。多地抢抓开工复产后，工业生产稳步回升但仍不够强劲，还需进一步修复。投资主要靠基建和制造业拉动，房地产投资增速大幅收窄，但民间投资增速仍然低迷。服务消费快速复苏，尤其是餐饮、旅游、电影等领域，但汽车销售拖累消费增速小幅反弹。出口降幅好于预期，原因在于积压订单交付、亚太区域内贸易强化、美国经济强劲以及汽车出口景气。CPI 和 PPI 均处于低位，预计今年单月不太可能突破 3%。货币政策呈现紧货币、宽信用的趋势，新增人民币贷款向企业中长期贷款倾斜。财政政策加力提效，扩大内需需要更有力的财政政策。

一季度债券市场方面，利率经历了先上后下的过程，整体处于窄幅波动状态。利率的低点多出现在年初，而利率的高点则多出现在 2 月末到 3 月初，1 年国债的波动区间在 2.07-2.33%，10 年国债在 2.81-2.93%。1-2 月市场对疫后经济复苏的预期较强，但经济数据处于空窗期，债市提前为经济复苏定价，表现为长端利率在 1 月中下旬就已达到或接近一季度高点，上行幅度也大于短端。2 月进入经济复苏的验证期，中旬发布的 1 月社融、EPMI 等数据较为强劲，但市场已有预期的情况下长端利率整体窄幅波动，未再明显上行。3 月政府工作报告确定全年增长目标 5% 左右，叠加 2 月通胀不及预期，债市对经济的强复苏预期转为温和复苏预期，对通胀的潜在担忧也降温，

10 年国债回落至 2.85-2.88%。信用方面，1-2 月各评级信用债均呈现利差修复，3 月有所分化，低评级继续修复而中高评级信用利差小幅走扩。背后原因，一方面是去年 11-12 月超调之后收益率和信用利差处于高位，相比利率债有性价比；另一方面，2-3 月理财新发产品回暖，也导致了特定收益资产荒，推动低评级信用债继续修复。

权益市场方面，一季度开始，政策端稳增长政策密集出台，信心的修复强于基本面；进入 2 月临近两会，政策步入相对“空窗期”，服务消费高斜率修复，商品消费延续分化，地产及其后周期消费触底反弹；3 月两会定调稳健，数字经济利好政策持续出台，市场对经济弱复苏共识加强，人工智能、国央企重估、“一带一路”等主题投资板块领涨。整体来看，一季度政策对总量经济的支持幅度有限，由疫后修复带动的经济增长逐渐放缓，部分场景相对稀缺的消费板块仍有需求回补空间，经济周期性的向上力量尚未真正出现，代表经济结构转型的数字经济在收获政策的支持和推进后，成为市场聚焦热点，但后续具体的落地方式和进程需要密切关注。

年初，我们基于宏观政策的变化和基本面数据的验证，对经济复苏持相对乐观态度，组合久期和仓位偏谨慎，3 月后，市场对经济增速的预期有所修正，我们适当优化了组合久期和配置结构，并择机参与交易获利。

#### 4.5 报告期内基金的业绩表现

截至本报告期末长城永利债券 A 的基金份额净值为 1.0080 元，本报告期基金份额净值增长率为 0.74%；截至本报告期末长城永利债券 C 的基金份额净值为 1.0077 元，本报告期基金份额净值增长率为 0.72%。同期业绩比较基准收益率为 0.28%。

#### 4.6 报告期内基金持有人数或基金资产净值预警说明

本报告期内，本基金无需要说明的情况。

## § 5 投资组合报告

### 5.1 报告期末基金资产组合情况

序号	项目	金额（元）	占基金总资产的比例（%）
1	权益投资	-	-
	其中：股票	-	-
2	基金投资	-	-
3	固定收益投资	1,510,296,254.54	99.94
	其中：债券	1,510,296,254.54	99.94
	资产支持证券	-	-
4	贵金属投资	-	-
5	金融衍生品投资	-	-



6	买入返售金融资产	-	-
	其中：买断式回购的买入返售金融资产	-	-
7	银行存款和结算备付金合计	894,251.60	0.06
8	其他资产	-	-
9	合计	1,511,190,506.14	100.00

## 5.2 报告期末按行业分类的股票投资组合

### 5.2.1 报告期末按行业分类的境内股票投资组合

注：无。

### 5.2.2 报告期末按行业分类的港股通投资股票投资组合

注：无。

## 5.3 期末按公允价值占基金资产净值比例大小排序的股票投资明细

### 5.3.1 报告期末按公允价值占基金资产净值比例大小排序的前十名股票投资明细

注：无。

## 5.4 报告期末按债券品种分类的债券投资组合

序号	债券品种	公允价值（元）	占基金资产净值比例（%）
1	国家债券	-	-
2	央行票据	-	-
3	金融债券	1,246,806,664.38	85.31
	其中：政策性金融债	1,246,806,664.38	85.31
4	企业债券	-	-
5	企业短期融资券	-	-
6	中期票据	-	-
7	可转债（可交换债）	-	-
8	同业存单	263,489,590.16	18.03
9	其他	-	-
10	合计	1,510,296,254.54	103.34

## 5.5 报告期末按公允价值占基金资产净值比例大小排序的前五名债券投资明细

序号	债券代码	债券名称	数量（张）	公允价值（元）	占基金资产净值比例（%）
1	210203	21 国开 03	3,000,000	306,274,426.23	20.96
2	200313	20 进出 13	1,500,000	153,543,739.73	10.51
3	220412	22 农发 12	1,500,000	151,052,876.71	10.34
4	150210	15 国开 10	1,000,000	107,261,589.04	7.34
5	150218	15 国开 18	1,000,000	104,650,054.79	7.16

## 5.6 报告期末按公允价值占基金资产净值比例大小排序的前十名资产支持证券投资

## 明细

注：无。

### 5.7 报告期末按公允价值占基金资产净值比例大小排序的前五名贵金属投资明细

注：无。

### 5.8 报告期末按公允价值占基金资产净值比例大小排序的前五名权证投资明细

注：无。

### 5.9 报告期末本基金投资的国债期货交易情况说明

#### 5.9.1 本期国债期货投资政策

本基金投资国债期货，将根据风险管理的原则，以套期保值为目的，充分考虑国债期货的流动性和风险收益特征，在风险可控的前提下，适度参与国债期货投资。

#### 5.9.2 报告期末本基金投资的国债期货持仓和损益明细

注：无。

#### 5.9.3 本期国债期货投资评价

无。

### 5.10 投资组合报告附注

#### 5.10.1 本基金投资的前十名证券的发行主体本期是否出现被监管部门立案调查，或在报告编制日前一年内受到公开谴责、处罚的情形

本报告期本基金投资的前十名证券除兴业银行和光大银行发行主体外，其他证券的发行主体未出现被监管部门立案调查、或在报告编制日前一年内受到公开谴责、处罚的情形。

根据中国银行保险监督管理委员会（简称银保监会）公布的行政处罚信息公开表：

兴业银行股份有限公司（简称兴业银行）因债券承销业务严重违反审慎经营规则案由，于 2022 年 9 月 9 日被中国银保监会处以罚款。

兴业银行股份有限公司（简称兴业银行）因老产品规模在部分时点出现反弹等案由，于 2022 年 9 月 28 日被中国银保监会处以罚款。

中国光大银行股份有限公司（简称光大银行）因理财业务存在老产品规模在部分时点出现反弹等违法违规行为案由，于 2022 年 5 月 24 日被中国银保监会处以罚款。

#### 5.10.2 基金投资的前十名股票是否超出基金合同规定的备选股票库

本基金投资的前十名股票中，未有投资于超出基金合同规定备选股票库之外股票。

### 5.10.3 其他资产构成

注：无。

### 5.10.4 报告期末持有的处于转股期的可转换债券明细

注：无。

### 5.10.5 报告期末前十名股票中存在流通受限情况的说明

注：无。

### 5.10.6 投资组合报告附注的其他文字描述部分

由于四舍五入的原因，分项之和与合计项之间可能存在尾差。

## § 6 开放式基金份额变动

单位：份

项目	长城永利债券 A	长城永利债券 C
报告期期初基金份额总额	4,849,752,247.22	5,842.80
报告期期间基金总申购份额	4,445.84	19,987.01
减：报告期期间基金总赎回份额	3,399,874,481.13	191.02
报告期期间基金拆分变动份额（份额减少以“-”填列）	-	-
报告期期末基金份额总额	1,449,882,211.93	25,638.79

## § 7 基金管理人运用固有资金投资本基金情况

### 7.1 基金管理人持有本基金份额变动情况

注：本报告期基金管理人持有本基金的份额情况无变动，于本报告期期初及期末均未持有本基金份额。

### 7.2 基金管理人运用固有资金投资本基金交易明细

注：本报告期本基金管理人未运用固有资金投资本基金。

## § 8 影响投资者决策的其他重要信息

### 8.1 报告期内单一投资者持有基金份额比例达到或超过 20%的情况

投 资	报告期内持有基金份额变化情况				报告期末持有基金情况	
	序号	持有基金份额比例	期初	申购	赎回	持有份额

者类别		达到或者超过 20% 的时间区间	份额	份额	份额		(%)
机构	1	20230209-20230331	399,879,036.29	-	-	399,879,036.29	27.5796
	2	20230131-20230306	449,999,000.00	-	449,999,000.00	-	-
	3	20230101-20230331	999,999,000.00	-	-	999,999,000.00	68.9698
产品特有风险							
如投资者进行大额赎回，可能存在以下的特有风险：							
1、流动性风险 本基金在短期内可能无法变现足够的资产来应对大额赎回，基金仓位调整困难，从而可能会面临一定的流动性风险；							
2、延期支付赎回款项及暂停赎回风险 若持有基金份额比例达到或超过 20% 的单一投资者大额赎回引发了巨额赎回，基金管理人可能根据《基金合同》的约定决定部分延期支付赎回款项；如果连续 2 个开放日以上（含本数）发生巨额赎回，基金管理人可能根据《基金合同》的约定暂停接受基金的赎回申请，对剩余投资者的赎回办理造成影响；							
3、基金净值波动风险 大额赎回会导致管理人被迫抛售证券以应付基金赎回的需要，可能使基金资产净值受到不利影响；另一方面，由于基金净值估值四舍五入法或赎回费收入归基金资产的影响，大额赎回可能导致基金净值出现较大波动；							
4、投资受限风险 大额赎回后若基金资产规模过小，可能导致部分投资受限而不能实现基金合同约定的投资目的及投资策略；							
5、基金合同终止或转型风险 大额赎回可能会导致基金资产规模过小，不能满足存续的条件，根据基金合同的约定，将面临合同终止财产清算或转型风险。							

## 8.2 影响投资者决策的其他重要信息

注：无。

## § 9 备查文件目录

### 9.1 备查文件目录

- (一) 中国证监会准予长城永利债券型证券投资基金注册的文件
- (二) 《长城永利债券型证券投资基金基金合同》
- (三) 《长城永利债券型证券投资基金托管协议》
- (四) 《长城永利债券型证券投资基金招募说明书》
- (五) 法律意见书
- (六) 基金管理人业务资格批件、营业执照
- (七) 基金托管人业务资格批件、营业执照

(八) 中国证监会规定的其他文件

## 9.2 存放地点

基金管理人及基金托管人住所

## 9.3 查阅方式

投资者可在办公时间亲临上述存放地点免费查阅，如有疑问，可向本基金管理人长城基金管理有限公司咨询。

咨询电话：0755-29279188

客户服务电话：400-8868-666

网站：[www.ccfund.com.cn](http://www.ccfund.com.cn)