

工银瑞信聚润 6 个月持有期混合型证券投资  
基金  
2023 年第 1 季度报告

2023 年 3 月 31 日

基金管理人：工银瑞信基金管理有限公司

基金托管人：中国光大银行股份有限公司

报告送出日期：2023 年 4 月 21 日

## § 1 重要提示

基金管理人的董事会及董事保证本报告所载资料不存在虚假记载、误导性陈述或重大遗漏，并对其内容的真实性、准确性和完整性承担个别及连带责任。

基金托管人中国光大银行股份有限公司根据本基金合同规定，于 2023 年 4 月 19 日复核了本报告中的财务指标、净值表现和投资组合报告等内容，保证复核内容不存在虚假记载、误导性陈述或者重大遗漏。

基金管理人承诺以诚实信用、勤勉尽责的原则管理和运用基金资产，但不保证基金一定盈利。

基金的过往业绩并不代表其未来表现。投资有风险，投资者在作出投资决策前应仔细阅读本基金的招募说明书。

本报告中财务资料未经审计。

本报告期自 2023 年 1 月 1 日起至 3 月 31 日止。

## §2 基金产品概况

基金简称	工银聚润 6 个月持有期混合
基金主代码	012014
基金运作方式	契约型开放式
基金合同生效日	2021 年 7 月 28 日
报告期末基金份额总额	3,807,174,856.11 份
投资目标	在严格控制风险和保持资产流动性的基础上，通过资产配置，力求实现基金资产的持续稳健增值。
投资策略	本基金将由投资研究团队及时跟踪市场环境变化，根据对国际及国内宏观经济运行态势、宏观经济政策变化、证券市场运行状况等因素的深入研究，判断证券市场的发展趋势，结合行业状况、公司价值性和成长性分析，综合评价各类资产的风险收益水平。在充分的宏观形势判断和策略分析的基础上，执行“自上而下”的资产配置及动态调整策略。在市场上涨阶段中，增加权益类资产配置比例；在市场下行周期中，增加非权益类资产配置比例，最终力求实现基金资产组合收益的最大化，从

	<p>而有效提高不同市场状况下基金资产的整体收益水平。</p> <p>本基金在债券投资与研究方面，实行投资策略研究专业化分工制度，专业研究人员分别从利率、债券信用风险等角度，提出独立的投资策略建议，经固定收益投资团队讨论，并经投资决策委员会批准后形成指导性投资策略。本基金买入信用债的债项评级不得低于 AA，其中短期融资券、超短期融资券等短期信用债的信用评级依照评级机构出具的主体信用评级执行。本基金投资 AAA 的信用债券占信用债券资产的比例不低于 50%，投资 AA+ 的信用债券占信用债券资产的比例不高于 50%，投资 AA 的信用债券占信用债券资产的比例不高于 20%。</p> <p>本基金采取“自上而下”与“自下而上”相结合的分析方法进行股票投资。基金管理人在行业分析的基础上，选择治理结构完善、经营稳健、业绩优良、具有可持续增长前景或价值被低估的上市公司股票，以合理价格买入并进行中长期投资。本基金股票投资具体包括行业分析与配置、公司财务状况评价、价值评估及股票选择与组合优化等过程。本基金将仅通过内地与香港股票市场交易互联互通机制投资于香港股票市场，不使用合格境内机构投资者 (QDII) 境外投资额度进行境外投资。</p>
业绩比较基准	中债综合财富（总值）指数收益率×80%+沪深 300 指数收益率×15%+恒生指数收益率（经汇率调整）×5%。
风险收益特征	本基金为混合型基金，预期收益和风险水平低于股票型基金，高于债券型基金与货币市场基金。本基金可能投资港股通投资标的股票，需承担港股通机制下因投资环境、投资标的、市场制度以及交易规则等差异带来的特有风险。
基金管理人	工银瑞信基金管理有限公司
基金托管人	中国光大银行股份有限公司

下属分级基金的基金简称	工银聚润6个月持有期混合A	工银聚润6个月持有期混合C
下属分级基金的交易代码	012014	012015
报告期末下属分级基金的份额总额	2,286,867,643.20份	1,520,307,212.91份

### §3 主要财务指标和基金净值表现

#### 3.1 主要财务指标

单位：人民币元

主要财务指标	报告期（2023年1月1日-2023年3月31日）	
	工银聚润6个月持有期混合A	工银聚润6个月持有期混合C
1. 本期已实现收益	2,489,156.04	133,522.82
2. 本期利润	28,963,157.44	17,701,967.35
3. 加权平均基金份额本期利润	0.0123	0.0112
4. 期末基金资产净值	2,242,529,375.76	1,480,865,631.63
5. 期末基金份额净值	0.9806	0.9741

注：1、上述基金业绩指标不包括持有人认购或交易基金的各项费用，计入费用后实际收益水平要低于所列数字。

2、本期已实现收益是指基金本期利息收入、投资收益、其他收入（不含公允价值变动收益）扣除相关费用和信用减值损失后的余额，本期利润为本期已实现收益加上本期公允价值变动收益。

3、所列数据截止到报告期最后一日，无论该日是否为开放日或交易所的交易日。

#### 3.2 基金净值表现

##### 3.2.1 基金份额净值增长率及其与同期业绩比较基准收益率的比较

工银聚润6个月持有期混合A

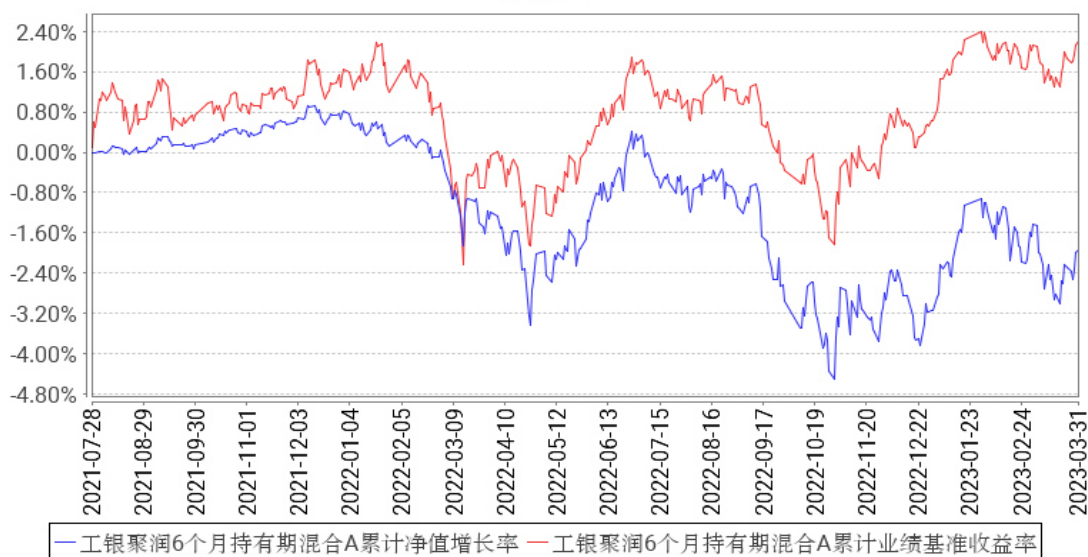
阶段	净值增长率①	净值增长率标准差②	业绩比较基准收益率③	业绩比较基准收益率标准差④	①-③	②-④
过去三个月	1.23%	0.30%	1.55%	0.18%	-0.32%	0.12%
过去六个月	1.05%	0.32%	2.58%	0.24%	-1.53%	0.08%
过去一年	-0.63%	0.30%	2.52%	0.24%	-3.15%	0.06%
自基金合同生效起至今	-1.94%	0.24%	2.20%	0.24%	-4.14%	0.00%

工银聚润6个月持有期混合C

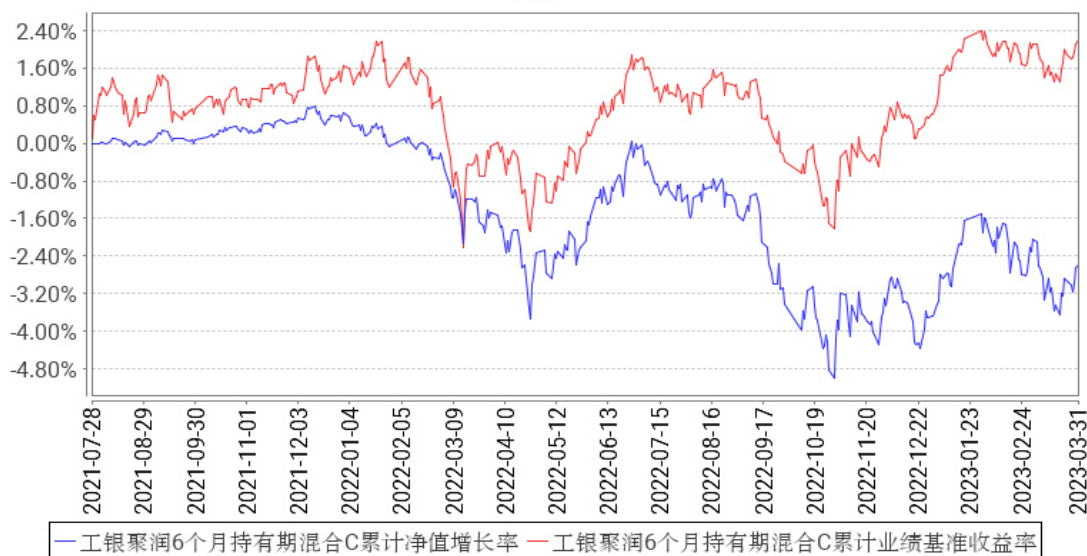
阶段	净值增长率①	净值增长率标准差②	业绩比较基准收益率③	业绩比较基准收益率标准差④	①-③	②-④
过去三个月	1.13%	0.30%	1.55%	0.18%	-0.42%	0.12%
过去六个月	0.85%	0.32%	2.58%	0.24%	-1.73%	0.08%
过去一年	-1.03%	0.30%	2.52%	0.24%	-3.55%	0.06%
自基金合同生效起至今	-2.59%	0.24%	2.20%	0.24%	-4.79%	0.00%

### 3.2.2 自基金合同生效以来基金累计净值增长率变动及其与同期业绩比较基准收益率变动的比较

工银聚润6个月持有期混合A累计净值增长率与同期业绩比较基准收益率的历史走势对比图



工银聚润6个月持有期混合C累计净值增长率与同期业绩比较基准收益率的历史走势对比图



注：1、本基金基金合同于2021年07月28日生效。

2、根据基金合同规定，本基金建仓期为6个月。截至本报告期末，本基金的投资符合基金合同关于投资范围及投资限制的规定。

### 3.3 其他指标

无。

## §4 管理人报告

### 4.1 基金经理（或基金经理小组）简介

姓名	职务	任本基金的基金经理期限		证券从业年限	说明
		任职日期	离任日期		
张洋	固定收益部投资副总监、本基金的基金经理	2021年7月28日	-	11年	博士。2012年加入工银瑞信，现任固定收益部投资副总监、基金经理。2015年8月17日至今，担任工银瑞信双债增强债券型证券投资基金(自2016年9月26日起,变更为工银瑞信双债增强债券型证券投资基金(LOF))基金经理；2015年8月17日至今，担任工银瑞信保本3号混合型证券投资基金(自2019年7月19日起,转型为工银瑞信成长收益混合型证券投资基金)基金经理；2016年11月22日至今,担任工银瑞信新得益混合型证券投资基金基金经理；2016年12月14日至2021年7月13日,担任工银瑞信可转债债券型证券投资基金基金经理；2016年12月29日至今,担任工银瑞信新增利

				<p>混合型证券投资基金基金经理；2017年1月25日至2018年6月11日，担任工银瑞信瑞盈半年定期开放债券型证券投资基金基金经理；2018年7月2日至2020年7月31日，担任工银瑞信可转债优选债券型证券投资基金基金经理；2018年7月27日至2020年1月15日，担任工银瑞信新增益混合型证券投资基金基金经理；2018年7月27日至2020年1月15日，担任工银瑞信新得利混合型证券投资基金基金经理；2018年8月28日至2021年2月25日，担任工银瑞信添福债券型证券投资基金基金经理；2019年1月24日至2019年10月31日，担任工银瑞信聚盈混合型证券投资基金基金经理；2019年6月5日至今，担任工银瑞信月月薪定期支付债券型证券投资基金基金经理；2020年5月9日至今，担任工银瑞信聚和一年定期开放混合型证券投资基金基金经理；2021年1月12日至今，担任工银瑞信聚利18个月定期开放混合型证券投资基金基金经理；2021年7月28日至今，担任工银瑞信聚润6个月持有期混合型证券投资基金基金经理；2021年9月29日至今，担任工银瑞信平衡回报6个月持有期债券型证券投资基金基金经理；2021年12月28日至今，担任工银瑞信民瑞一年持有期混合型证券投资基金基金经理。</p>
--	--	--	--	---

注：1、任职日期为基金合同生效日或本基金管理人对外披露的任职日期；离职日期为本基金管理人对外披露的离职日期。

2、证券从业的含义遵从行业协会《基金从业人员资格管理规则》的相关规定。

#### 4.1.1 期末兼任私募资产管理计划投资经理的基金经理同时管理的产品情况

本报告期末本基金的基金经理无兼任私募资产管理计划投资经理的情况。

#### 4.2 管理人对报告期内本基金运作遵规守信情况的说明

本报告期内，本基金管理人严格按照《证券投资基金法》等有关法律法规及基金合同、招募说明书等有关基金法律文件的规定，依照诚实信用、勤勉尽责的原则管理和运用基金资产，在控制风险的基础上，为基金份额持有人谋求最大利益，无损害基金份额持有人利益的行为。

#### 4.3 公平交易专项说明

### 4.3.1 公平交易制度的执行情况

为了公平对待各类投资人，保护各类投资人利益，避免出现不正当关联交易、利益输送等违法违规行为，公司根据《证券投资基金法》、《证券期货经营机构私募资产管理业务管理办法》、《证券期货经营机构私募资产管理计划运作管理规定》、《证券投资基金管理公司公平交易制度指导意见》等法律法规和公司内部规章，制定了《公平交易管理办法》、《异常交易监控管理办法》，对公司管理的各类资产的公平对待做了明确具体的规定，并规定对买卖股票、债券时候的价格和市场价格差距较大，可能存在操纵股价、利益输送等违法违规情况进行监控。本报告期，按照时间优先、价格优先的原则，本公司对满足限价条件且对同一证券有相同交易需求的基金等投资组合，均采用了系统中的公平交易模块进行操作，实现了公平交易；未出现清算不到位的情况，且本基金及本基金与本基金管理人管理的其他投资组合之间未发生法律法规禁止的反向交易及交叉交易。

### 4.3.2 异常交易行为的专项说明

本基金本报告期内未出现异常交易的情况。本报告期内，本公司所有投资组合未发生参与的交易所公开竞价同日反向交易成交较少的单边交易量超过该证券当日成交量的5%的情况。

## 4.4 报告期内基金的投资策略和运作分析

2023年一季度全球市场股债虽然波动较大，但今年相较于去年两个重要的宏观市场主线逆转已经逐渐明朗：一是我国经济显著复苏，二是以美联储为代表的海外央行紧缩政策见顶。综合来说，一季度基本面和流动性对于国内权益市场相对有利，基本面和流动性对于国内债券市场相对中性，因此国内权益市场上行，债券市场也有机会获得较为稳定的票息收益。

国内方面，一方面疫情复苏带来的各方面经济环比表现出现了立竿见影的正向变化，同时从包括信贷在内的有效社会融资总量增速来看经济的动能还在进一步加强；另一方面，国内政策对于经济的呵护依然在加码，一季度包括降准等措施进一步夯实经济复苏的基础。整体利好权益市场。

国外方面，虽然二三月之间一度市场认为美联储的鹰派态度会超出预期，但随后以硅谷银行等为代表的危机显示美国金融市场已无法承受更紧的货币政策，美国国债收益率和市场对美联储的鹰派预期也迅速回落。美欧等国的经济下行虽然也会影响我国的出口外需，但今年国内经济复苏的主要驱动力是内需，因此全球流动性水平的转好对国内权益市场带来的利好权重更大，同时也会制约国内债券收益率的上行空间。

除此之外，从长期来看，今年一季度全球以人工智能为代表的新一轮科技产业周期也初现端倪



况，这也是我国政府此前指明的“数字经济”前瞻方向。尽管目前仍然还是在初期阶段，但未来对于经济生活和各行业的拉动值得重视。

因此，组合一季度的配置方向，债券方面主要以中短期高等级债券票息收益为主，权益仓位维持中性偏高，结构上考虑海外的风险因素，以和国内经济相关度较高的央企国企为主，同时在控制波动的前提下适度参与“数字经济”相关的高质量发展和制造板块。

#### 4.5 报告期内基金的业绩表现

报告期内，本基金A份额净值增长率为1.23%，本基金A份额业绩比较基准收益率为1.55%，本基金C份额净值增长率为1.13%，本基金C份额业绩比较基准收益率为1.55%。

#### 4.6 报告期内基金持有人数或基金资产净值预警说明

本基金在报告期内没有触及2014年8月8日生效的《公开募集证券投资基金运作管理办法》第四十一条规定的条件。

## §5 投资组合报告

### 5.1 报告期末基金资产组合情况

序号	项目	金额（元）	占基金总资产的比例（%）
1	权益投资	1,259,036,467.85	32.62
	其中：股票	1,259,036,467.85	32.62
2	基金投资	-	-
3	固定收益投资	2,408,490,783.91	62.41
	其中：债券	2,408,490,783.91	62.41
	资产支持证券	-	-
4	贵金属投资	-	-
5	金融衍生品投资	-	-
6	买入返售金融资产	54,893,087.40	1.42
	其中：买断式回购的买入返售金融资产	-	-
7	银行存款和结算备付金合计	115,503,493.48	2.99
8	其他资产	21,408,691.90	0.55
9	合计	3,859,332,524.54	100.00

注：1、由于四舍五入的原因金额占基金总资产的比例分项之和与合计可能有尾差。

2、本基金本报告期末通过港股通交易机制投资的港股公允价值为78,505,404.00元，占期末资产净值比例为2.11%。

### 5.2 报告期末按行业分类的股票投资组合

## 5.2.1 报告期末按行业分类的境内股票投资组合

代码	行业类别	公允价值（元）	占基金资产净值比例（%）
A	农、林、牧、渔业	24,564,000.00	0.66
B	采矿业	-	-
C	制造业	697,122,294.31	18.72
D	电力、热力、燃气及水生产和供应业	368,222.80	0.01
E	建筑业	137,854,329.12	3.70
F	批发和零售业	605,541.41	0.02
G	交通运输、仓储和邮政业	61,530,200.00	1.65
H	住宿和餐饮业	18,672,000.00	0.50
I	信息传输、软件和信息技术服务业	94,215,298.08	2.53
J	金融业	100,987,200.00	2.71
K	房地产业	12,192,000.00	0.33
L	租赁和商务服务业	3,664,800.00	0.10
M	科学研究和技术服务业	27,899,730.00	0.75
N	水利、环境和公共设施管理业	103,469.59	0.00
O	居民服务、修理和其他服务业	-	-
P	教育	-	-
Q	卫生和社会工作	751,978.54	0.02
R	文化、体育和娱乐业	-	-
S	综合	-	-
	合计	1,180,531,063.85	31.71

注：由于四舍五入的原因公允价值占基金资产净值的比例分项之和与合计可能有尾差。

## 5.2.2 报告期末按行业分类的港股通投资股票投资组合

行业类别	公允价值（人民币）	占基金资产净值比例（%）
通信服务 Communication Services	46,269,010.00	1.24
非必需消费品 Consumer Discretionary	23,076,394.00	0.62
必需消费品 Consumer Staples	-	-
能源 Energy	-	-
金融 Financials	-	-
保健 Health Care	9,160,000.00	0.25
工业 Industrials	-	-
信息技术 Information Technology	-	-
材料 Materials	-	-
房地产 Real Estate	-	-

公用事业 Utilities	-	-
合计	78,505,404.00	2.11

注：1、以上分类采用全球行业分类标准（GICS）；

2、由于四舍五入的原因市值占基金资产净值的比例分项之和与合计可能有尾差。

### 5.3 期末按公允价值占基金资产净值比例大小排序的股票投资明细

#### 5.3.1 报告期末按公允价值占基金资产净值比例大小排序的前十名股票投资明细

序号	股票代码	股票名称	数量（股）	公允价值（元）	占基金资产净值比例（%）
1	688111	金山办公	100,000	47,300,000.00	1.27
2	00700	腾讯控股	137,000	46,269,010.00	1.24
3	600519	贵州茅台	25,000	45,500,000.00	1.22
4	000858	五粮液	215,913	42,534,861.00	1.14
5	601668	中国建筑	7,000,000	40,600,000.00	1.09
6	600150	中国船舶	1,600,000	37,440,000.00	1.01
7	002179	中航光电	680,040	36,776,563.20	0.99
8	600690	海尔智家	1,600,000	36,288,000.00	0.97
9	300124	汇川技术	505,950	35,568,285.00	0.96
10	300750	宁德时代	85,000	34,514,250.00	0.93

### 5.4 报告期末按债券品种分类的债券投资组合

序号	债券品种	公允价值（元）	占基金资产净值比例（%）
1	国家债券	180,851,227.40	4.86
2	央行票据	-	-
3	金融债券	450,408,291.50	12.10
	其中：政策性金融债	143,038,000.00	3.84
4	企业债券	675,829,458.24	18.15
5	企业短期融资券	311,475,832.31	8.37
6	中期票据	685,853,635.63	18.42
7	可转债（可交换债）	104,072,338.83	2.80
8	同业存单	-	-
9	其他	-	-
10	合计	2,408,490,783.91	64.69

注：由于四舍五入的原因公允价值占基金资产净值的比例分项之和与合计可能有尾差。

### 5.5 报告期末按公允价值占基金资产净值比例大小排序的前五名债券投资明细

序号	债券代码	债券名称	数量（张）	公允价值（元）	占基金资产净值比例（%）
1	019688	22 国债 23	1,800,000	180,851,227.40	4.86
2	149499	21 广发 03	1,400,000	143,966,564.38	3.87
3	200402	20 农发 02	1,400,000	143,038,000.00	3.84
4	188387	21 招证 G5	1,100,000	112,591,744.66	3.02
5	102101895	21 深圳特发	900,000	92,038,280.55	2.47

		MTN001			
--	--	--------	--	--	--

## 5.6 报告期末按公允价值占基金资产净值比例大小排序的前十名资产支持证券投资 明细

本基金本报告期末未持有资产支持证券。

## 5.7 报告期末按公允价值占基金资产净值比例大小排序的前五名贵金属投资明细

本基金本报告期末未持有贵金属。

## 5.8 报告期末按公允价值占基金资产净值比例大小排序的前五名权证投资明细

本基金本报告期末未持有权证。

## 5.9 报告期末本基金投资的股指期货交易情况说明

### 5.9.1 报告期末本基金投资的股指期货持仓和损益明细

本基金本报告期末未持有股指期货投资，也无期间损益。

### 5.9.2 本基金投资股指期货的投资政策

本报告期内，本基金未运用股指期货进行投资。

## 5.10 报告期末本基金投资的国债期货交易情况说明

### 5.10.1 本期国债期货投资政策

本报告期内，本基金未运用国债期货进行投资。

### 5.10.2 报告期末本基金投资的国债期货持仓和损益明细

本基金本报告期末未持有国债期货投资，也无期间损益。

### 5.10.3 本期国债期货投资评价

本报告期内，本基金未运用国债期货进行投资。

## 5.11 投资组合报告附注

### 5.11.1 本基金投资的前十名证券的发行主体本期是否出现被监管部门立案调查，或在报告编制日前一年内受到公开谴责、处罚的情形

本基金投资的前十名证券的发行主体本期未出现被监管部门立案调查，或在报告编制日前一年内受到公开谴责、处罚的情形。

### 5.11.2 基金投资的前十名股票是否超出基金合同规定的备选股票库

本基金投资的前十名股票未超出基金合同规定的备选股票库。

### 5.11.3 其他资产构成

序号	名称	金额（元）
1	存出保证金	298,303.00
2	应收证券清算款	21,110,368.90
3	应收股利	-
4	应收利息	-
5	应收申购款	20.00
6	其他应收款	-
7	其他	-
8	合计	21,408,691.90

### 5.11.4 报告期末持有的处于转股期的可转换债券明细

序号	债券代码	债券名称	公允价值（元）	占基金资产净值比例（%）
1	113044	大秦转债	68,184,756.74	1.83
2	113052	兴业转债	8,165,020.85	0.22
3	113050	南银转债	5,702,712.33	0.15
4	113056	重银转债	1,946,557.81	0.05
5	123107	温氏转债	1,925,198.63	0.05
6	127032	苏行转债	1,006,149.76	0.03

注：上表包含期末持有的处于转股期的可转换债券和可交换债券明细。

### 5.11.5 报告期末前十名股票中存在流通受限情况的说明

无。

### 5.11.6 投资组合报告附注的其他文字描述部分

无。

## §6 开放式基金份额变动

单位：份

项目	工银聚润6个月持有期混合A	工银聚润6个月持有期混合C
报告期期初基金份额总额	2,438,027,622.28	1,627,645,961.85
报告期期间基金总申购份额	21,461.35	79,495.71
减：报告期期间基金总赎回份额	151,181,440.43	107,418,244.65
报告期期间基金拆分变动份额（份额减少以“-”填列）	-	-
报告期期末基金份额总额	2,286,867,643.20	1,520,307,212.91

注：1、报告期期间基金总申购份额含红利再投、转换入份额；

2、报告期期间基金总赎回份额含转换出份额。

## §7 基金管理人运用固有资金投资本基金情况

### 7.1 基金管理人持有本基金份额变动情况

单位：份

报告期期初管理人持有的本基金份额	56,171,437.83
报告期期间买入/申购总份额	—
报告期期间卖出/赎回总份额	—
报告期期末管理人持有的本基金份额	56,171,437.83
报告期期末持有的本基金份额占基金总份额比例(%)	1.48

注：1、基金管理人持有本基金基金份额的交易费用按市场公开的交易费率计算并支付。

2、期间申购/买入总份额：含红利再投、转换入份额；期间赎回/卖出总份额：含转换出份额。

### 7.2 基金管理人运用固有资金投资本基金交易明细

无。

## §8 影响投资者决策的其他重要信息

### 8.1 报告期内单一投资者持有基金份额比例达到或超过20%的情况

无。

### 8.2 影响投资者决策的其他重要信息

无。

## §9 备查文件目录

### 9.1 备查文件目录

- 1、中国证监会准予工银瑞信聚润6个月持有期混合型证券投资基金募集申请的注册文件；
- 2、《工银瑞信聚润6个月持有期混合型证券投资基金基金合同》；
- 3、《工银瑞信聚润6个月持有期混合型证券投资基金托管协议》；
- 4、《工银瑞信聚润6个月持有期混合型证券投资基金招募说明书》；
- 5、基金管理人业务资格批件、营业执照；

6、基金托管人业务资格批件、营业执照；

7、报告期内基金管理人在规定媒介上披露的各项公告。

## 9.2 存放地点

基金管理人或基金托管人的住所。

## 9.3 查阅方式

投资者可在营业时间免费查阅。也可在支付工本费后，在合理时间内取得上述文件的复印件。

工银瑞信基金管理有限公司

2023年4月21日