

万家沪深 300 成长交易型开放式指数证券  
投资基金  
2023 年第 1 季度报告

2023 年 3 月 31 日

基金管理人：万家基金管理有限公司

基金托管人：中国建设银行股份有限公司

报告送出日期：2023 年 4 月 21 日

## § 1 重要提示

基金管理人的董事会及董事保证本报告所载资料不存在虚假记载、误导性陈述或重大遗漏，并对其内容的真实性、准确性和完整性承担个别及连带责任。

基金托管人中国建设银行股份有限公司根据本基金合同规定，于 2023 年 4 月 20 日复核了本报告中的财务指标、净值表现和投资组合报告等内容，保证复核内容不存在虚假记载、误导性陈述或者重大遗漏。

基金管理人承诺以诚实信用、勤勉尽责的原则管理和运用基金资产，但不保证基金一定盈利。

基金的过往业绩并不代表其未来表现。投资有风险，投资者在作出投资决策前应仔细阅读本基金的招募说明书。

本报告中财务资料未经审计。

本报告期自 2023 年 1 月 1 日起至 3 月 31 日止。

## § 2 基金产品概况

基金简称	万家沪深 300 成长 ETF
场内简称	300 成长 ETF
基金主代码	159656
基金运作方式	交易型开放式
基金合同生效日	2022 年 12 月 28 日
报告期末基金份额总额	174,238,451.00 份
投资目标	紧密跟踪标的指数，追求跟踪偏离度和跟踪误差的最小化。
投资策略	1、股票投资策略；2、存托凭证投资策略；3、债券投资策略；4、资产支持证券投资策略；5、可转换债券与可交换债券投资策略；6、股指期货投资策略；7、国债期货投资策略；8、股票期权投资策略；9、参与融资与转融通证券出借业务策略；10、其他。
业绩比较基准	沪深 300 成长指数收益率
风险收益特征	本基金为股票型基金，其长期平均风险和预期收益率理论上高于混合型基金、债券型基金和货币市场基金。本基金为指数型基金，主要采用完全复制法跟踪沪深 300 成长指数，其风险收益特征与标的指数所表征的市场组合的风险收益特征相似。
基金管理人	万家基金管理有限公司
基金托管人	中国建设银行股份有限公司

## § 3 主要财务指标和基金净值表现

### 3.1 主要财务指标

单位：人民币元

主要财务指标	报告期（2023 年 1 月 1 日-2023 年 3 月 31 日）
1. 本期已实现收益	25,822,002.77
2. 本期利润	24,353,787.20
3. 加权平均基金份额本期利润	0.0744
4. 期末基金资产净值	173,175,221.72
5. 期末基金份额净值	0.9939

注：1、上述基金业绩指标不包括持有人交易基金的各项费用，计入费用后实际收益水平要低于所列数字。

2、本期已实现收益指基金本期利息收入、投资收益、其他收入（不含公允价值变动收益）扣除相关费用和信用减值损失后的余额，本期利润为本期已实现收益加上本期公允价值变动收益。

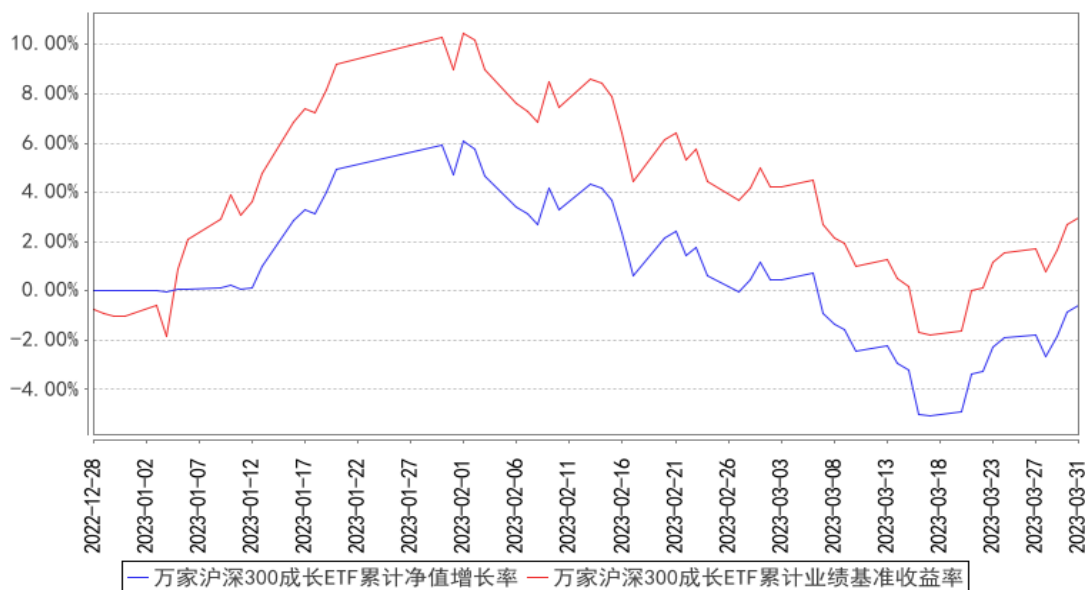
### 3.2 基金净值表现

#### 3.2.1 基金份额净值增长率及其与同期业绩比较基准收益率的比较

阶段	净值增长率 ①	净值增长率 标准差②	业绩比较基 准收益率③	业绩比较基 准收益率标 准差④	①-③	②-④
过去三个月	-0.61%	0.85%	4.02%	1.02%	-4.63%	-0.17%
自基金合同 生效起至今	-0.61%	0.82%	2.95%	0.99%	-3.56%	-0.17%

#### 3.2.2 自基金合同生效以来基金累计净值增长率变动及其与同期业绩比较基准收益率变动的比较

万家沪深300成长ETF累计净值增长率与同期业绩比较基准收益率的历史走势对比图



注：（1）本基金合同生效日期为 2022 年 12 月 28 日，基金合同生效未满一年。

（2）本基金建仓期为基金合同生效后六个月，截至报告期末本基金尚处于建仓期。报告期末各项资产配置比例符合法律法规和基金合同要求。

## § 4 管理人报告

### 4.1 基金经理（或基金经理小组）简介

姓名	职务	任本基金的基金经理期限		证券从业年限	说明
		任职日期	离任日期		
杨坤	万家沪深 300 成长交易型开放式指数证券投资基金、万家中证工业有色金属主题交易型开放式指数证券投资基金、万家 180 指数证券投资基金、万家上证 50 交易型开放式指数证券投资基金、万家中证软件服务指数型发起式证券投资基金、万家沪深 300 成长交易型开放式指数证券投资基金发起式联接基金、万家	2022 年 12 月 28 日	-	9 年	国籍：中国；学历：法国南特国立高等矿业学校自动化及工业信息技术专业硕士；相关业务资格：证券投资基金从业资格；过往从业经历：2015 年 6 月入职万家基金管理有限公司，现任量化投资部基金经理，历任量化投资部研究员。曾任 Fractabole 量化 IT 工程师等职。

	国证 2000 交易型开放式指数证券投资基金、万家中证红利指数证券投资基金 (LOF)、万家国证 2000 交易型开放式指数证券投资基金发起式联接基金的基金经理				
--	--	--	--	--	--

注：1、此处的任职日期和离任日期均以公告为准。

2、证券从业的含义遵从行业协会《证券业从业人员资格管理办法》的相关规定。

#### 4.1.1 期末兼任私募资产管理计划投资经理的基金经理同时管理的产品情况

本报告期末，本基金经理未兼任私募资产管理计划的投资经理，故本项不适用。

#### 4.2 管理人对报告期内本基金运作遵规守信情况的说明

本报告期内，本基金管理人严格遵守基金合同、《证券投资基金法》、《公开募集证券投资基金运作管理办法》等法律、法规和监管部门的相关规定，依照诚实信用、勤勉尽责、安全高效的原则管理和运用基金资产，在认真控制投资风险的基础上，为基金持有人谋取最大利益，没有损害基金持有人利益的行为。

#### 4.3 公平交易专项说明

##### 4.3.1 公平交易制度的执行情况

根据中国证监会颁布的《证券投资基金管理公司公平交易制度指导意见》，公司制定了《公平交易管理办法》和《异常交易监控及报告管理办法》等规章制度，涵盖了研究、授权、投资决策和交易执行等投资管理活动的各个环节，确保公平对待不同投资组合，防范导致不公平交易以及利益输送的异常交易发生。

公司制订了明确的投资授权制度，并建立了统一的投资管理平台，确保不同投资组合获得公平的投资决策机会。实行集中交易制度，对于交易所公开竞价交易，执行交易系统内的公平交易

程序;对于债券一级市场申购、非公开发行股票申购等非集中竞价交易,原则上按照价格优先、比例分配的原则对交易结果进行分配;对于银行间交易,按照时间优先、价格优先的原则公平公正的进行询价并完成交易。为保证公平交易原则的实现,通过制度规范、流程审批、系统风控参数设置等进行事前控制,通过对投资交易系统的实时监控进行事中控制,通过对异常交易的监控和分析实现事后控制。

#### 4.3.2 异常交易行为的专项说明

本报告期内未发现本基金有可能导致不公平交易和利益输送的异常交易。

本报告期内,本公司旗下所有投资组合参与的交易所公开竞价交易中,同日反向交易成交较少的单边交易量超过该证券当日成交量的 5%的交易共有 8 次,均为量化投资组合因投资策略需要和其他组合发生的反向交易。

#### 4.4 报告期内基金的投资策略和运作分析

2023 年初,随着疫情防控放开,国内供给端复工扩产有序进行,需求端社零数据回暖,带动市场大幅上涨。春节后随着疫情期间积压的报复性需求释放进入尾声,高频数据修复斜率有所放缓,叠加海外金融风险逐渐暴露,市场开始演绎弱复苏。风格上来看,经济复苏初期市场流动性充裕,小盘、成长风格表现较好。板块间分化明显,市场热点炒作情绪较浓,ChatGPT 等概念大幅领涨,而与经济正常化高度相关的线下消费,基建地产表现较弱,这意味着市场对经济前景仍持有较严重的“谨慎”预期。展望二季度,最差的时候已经过去,海外流动性的紧缩预期已出现转折,国内央行降准释放流动性,地产销售、消费、出行等高频数据逐渐回暖,经济向好趋势明确。预计二季度在地产、消费需求端改善的牵引下经济修复速度将加快,基本面有望支撑市场继续上行,看好 A 股未来表现。报告期本基金投资标的指数——沪深 300 成长指数收益率为 4.02%。

本基金作为被动投资的指数基金,其投资目标是通过跟踪、复制沪深 300 成长指数,为投资者获取市场长期的平均收益。报告期内我们严格按照基金合同规定,原则上采取完全复制的方法进行投资管理,努力拟合标的指数,减小跟踪误差,将基金跟踪误差控制在较低范围之内。同时,本基金采用有效的量化跟踪技术,降低管理成本。导致跟踪误差的主要原因是基金申购赎回、禁止投资成分股替代、标的指数成分股调整、成分股分红和基金费用等因素。

#### 4.5 报告期内基金的业绩表现

截至本报告期末万家沪深 300 成长 ETF 基金份额净值为 0.9939 元,本报告期基金份额净值增长率为-0.61%;同期业绩比较基准收益率为 4.02%。基金报告期内日跟踪偏离度为 0.1831%,年化跟踪误差为 7.2900%,报告期内该基金处于建仓期。

#### 4.6 报告期内基金持有人数或基金资产净值预警说明

本报告期内，本基金未出现连续二十个工作日基金份额持有人数量不满二百人或者基金资产净值低于五千万元情形。

### § 5 投资组合报告

#### 5.1 报告期末基金资产组合情况

序号	项目	金额（元）	占基金总资产的比例（%）
1	权益投资	170,686,466.57	97.58
	其中：股票	170,686,466.57	97.58
2	基金投资	-	-
3	固定收益投资	-	-
	其中：债券	-	-
	资产支持证券	-	-
4	贵金属投资	-	-
5	金融衍生品投资	-	-
6	买入返售金融资产	-	-
	其中：买断式回购的买入返售金融资产	-	-
7	银行存款和结算备付金合计	3,865,645.63	2.21
8	其他资产	358,648.85	0.21
9	合计	174,910,761.05	100.00

注：上述股票投资包括可退替代款估值增值，而 5.2 的合计项中不含可退替代款估值增值。

#### 5.2 报告期末按行业分类的股票投资组合

##### 5.2.1 报告期末指数投资按行业分类的境内股票投资组合

代码	行业类别	公允价值（元）	占基金资产净值比例（%）
A	农、林、牧、渔业	-	-
B	采矿业	7,189,649.20	4.15
C	制造业	133,758,246.14	77.24
D	电力、热力、燃气及水生产和供应业	512,910.00	0.30
E	建筑业	683,100.00	0.39
F	批发和零售业	-	-
G	交通运输、仓储和邮政业	1,857,452.00	1.07
H	住宿和餐饮业	-	-
I	信息传输、软件和信息技术服务业	5,304,462.08	3.06
J	金融业	7,123,422.60	4.11
K	房地产业	-	-

L	租赁和商务服务业	4,717,147.32	2.72
M	科学研究和技术服务业	4,298,326.50	2.48
N	水利、环境和公共设施管理业	-	-
O	居民服务、修理和其他服务业	-	-
P	教育	-	-
Q	卫生和社会工作	4,394,762.93	2.54
R	文化、体育和娱乐业	-	-
S	综合	-	-
	合计	169,839,478.77	98.07

### 5.2.2 报告期末积极投资按行业分类的境内股票投资组合

代码	行业类别	公允价值（元）	占基金资产净值比例（%）
A	农、林、牧、渔业	-	-
B	采矿业	-	-
C	制造业	346,607.06	0.20
D	电力、热力、燃气及水生产和供应业	368,222.80	0.21
E	建筑业	18,038.02	0.01
F	批发和零售业	58,948.44	0.03
G	交通运输、仓储和邮政业	-	-
H	住宿和餐饮业	-	-
I	信息传输、软件和信息技术服务业	-	-
J	金融业	-	-
K	房地产业	-	-
L	租赁和商务服务业	-	-
M	科学研究和技术服务业	-	-
N	水利、环境和公共设施管理业	55,171.48	0.03
O	居民服务、修理和其他服务业	-	-
P	教育	-	-
Q	卫生和社会工作	-	-
R	文化、体育和娱乐业	-	-
S	综合	-	-
	合计	846,987.80	0.49

### 5.2.3 报告期末按行业分类的港股通投资股票投资组合

本基金本报告期末未持有港股通投资股票投资组合。

## 5.3 期末按公允价值占基金资产净值比例大小排序的股票投资明细

### 5.3.1 报告期末指数投资按公允价值占基金资产净值比例大小排序的前十名股票投资明细

序号	股票代码	股票名称	数量（股）	公允价值（元）	占基金资产净值比例（%）
----	------	------	-------	---------	--------------



1	300750	宁德时代	38,895	15,793,314.75	9.12
2	601012	隆基绿能	160,360	6,480,147.60	3.74
3	300059	东方财富	279,420	5,596,782.60	3.23
4	000568	泸州老窖	19,300	4,917,447.00	2.84
5	600309	万华化学	49,800	4,774,824.00	2.76
6	601899	紫金矿业	381,100	4,721,829.00	2.73
7	601888	中国中免	25,743	4,717,147.32	2.72
8	000725	京东方 A	990,900	4,399,596.00	2.54
9	603259	药明康德	54,067	4,298,326.50	2.48
10	002475	立讯精密	131,100	3,973,641.00	2.29

### 5.3.2 报告期末积极投资按公允价值占基金资产净值比例大小排序的前五名股票投资明细

序号	股票代码	股票名称	数量（股）	公允价值（元）	占基金资产净值比例（%）
1	001286	陕西能源	37,667	361,603.20	0.21
2	688484	南芯科技	1,556	62,224.44	0.04
3	301141	中科磁业	1,489	61,346.80	0.04
4	301203	国泰环保	1,196	55,171.48	0.03
5	301281	科源制药	1,164	51,425.52	0.03

### 5.4 报告期末按债券品种分类的债券投资组合

本基金本报告期末未持有债券。

### 5.5 报告期末按公允价值占基金资产净值比例大小排序的前五名债券投资明细

本基金本报告期末未持有债券。

### 5.6 报告期末按公允价值占基金资产净值比例大小排序的前十名资产支持证券投资明细

本基金本报告期末未持有资产支持证券。

### 5.7 报告期末按公允价值占基金资产净值比例大小排序的前五名贵金属投资明细

本基金本报告期末未持有贵金属。

### 5.8 报告期末按公允价值占基金资产净值比例大小排序的前五名权证投资明细

本基金本报告期末未持有权证。

### 5.9 报告期末本基金投资的股指期货交易情况说明

#### 5.9.1 报告期末本基金投资的股指期货持仓和损益明细

本基金本报告期末未持有股指期货。

### 5.9.2 本基金投资股指期货的投资政策

本基金参与股指期货交易以套期保值为目的，利用股指期货剥离部分多头股票资产的系统性风险。基金经理根据市场的变化、现货市场与期货市场的相关性等因素，计算需要用到的期货合约数量，对这个数量进行动态跟踪与测算，并进行适时灵活调整。同时，综合考虑各个月份期货合约之间的定价关系、套利机会、流动性以及保证金要求等因素，在各个月份期货合约之间进行动态配置。

## 5.10 报告期末本基金投资的国债期货交易情况说明

### 5.10.1 本期国债期货投资政策

本基金可基于谨慎原则，以套期保值为主要目的，运用国债期货对基本投资组合进行管理，提高投资效率。本基金主要采用流动性好、交易活跃的国债期货合约，通过多头或空头套期保值等策略进行套期保值操作。

### 5.10.2 报告期末本基金投资的国债期货持仓和损益明细

本基金本报告期末未持有国债期货。

### 5.10.3 本期国债期货投资评价

本基金本报告期内未投资国债期货。

## 5.11 投资组合报告附注

### 5.11.1 本基金投资的前十名证券的发行主体本期是否出现被监管部门立案调查，或在报告编制日前一年内受到公开谴责、处罚的情形

本报告期内，本基金投资的前十名证券的发行主体不存在被监管部门立案调查的，在报告编制日前一年内也不存在受到公开谴责、处罚的情况。

### 5.11.2 基金投资的前十名股票是否超出基金合同规定的备选股票库

本基金投资的前十名股票中，不存在投资于超出基金合同规定备选股票库之外的股票。

### 5.11.3 其他资产构成

序号	名称	金额（元）
1	存出保证金	258,509.90
2	应收证券清算款	83,798.82
3	应收股利	-
4	应收利息	-
5	应收申购款	-

6	其他应收款	-
7	其他	16,340.13
8	合计	358,648.85

#### 5.11.4 报告期末持有的处于转股期的可转换债券明细

本基金本报告期末未持有处于转股期的可转换债券。

#### 5.11.5 报告期末前十名股票中存在流通受限情况的说明

##### 5.11.5.1 报告期末指数投资前十名股票中存在流通受限情况的说明

本基金本报告期末指数投资前十名股票中不存在流通受限情况。

##### 5.11.5.2 报告期末积极投资前五名股票中存在流通受限情况的说明

序号	股票代码	股票名称	流通受限部分的公允价值（元）	占基金资产净值比例（%）	流通受限情况说明
1	001286	陕西能源	361,603.20	0.21	新股未上市
2	688484	南芯科技	62,224.44	0.04	新股未上市
3	301141	中科磁业	61,346.80	0.04	新股未上市
4	301203	国泰环保	55,171.48	0.03	新股未上市
5	301281	科源制药	51,425.52	0.03	新股未上市

#### 5.11.6 投资组合报告附注的其他文字描述部分

本基金由于四舍五入的原因，分项之和与合计项之间可能存在尾差。

## §6 开放式基金份额变动

单位：份

报告期期初基金份额总额	886,238,451.00
报告期期间基金总申购份额	22,000,000.00
减：报告期期间基金总赎回份额	734,000,000.00
报告期期间基金拆分变动份额（份额减少以“-”填列）	-
报告期期末基金份额总额	174,238,451.00

## §7 基金管理人运用固有资金投资本基金情况

### 7.1 基金管理人持有本基金份额变动情况

报告期内基金管理人未发生运用固有资金申赎及买卖本基金的情况。

### 7.2 基金管理人运用固有资金投资本基金交易明细

报告期内基金管理人未发生运用固有资金申赎及买卖本基金的情况。

## § 8 影响投资者决策的其他重要信息

### 8.1 报告期内单一投资者持有基金份额比例达到或超过 20%的情况

投资者类别	报告期内持有基金份额变化情况					报告期末持有基金情况	
	序号	持有基金份额比例达到或者超过 20% 的时间区间	期初份额	申购份额	赎回份额	持有份额	份额占比 (%)
个人	1	20230117-20230202		-237,819,505.00	237,819,505.00	-	-
产品特有风险							
<p>报告期内本基金出现了单一投资者份额占比达到或超过 20%的情况。未来本基金如果出现巨额赎回甚至集中赎回，基金管理人可能无法及时变现基金资产，可能对基金份额净值产生一定的影响；极端情况下可能引发基金的流动性风险，发生暂停赎回或延缓支付赎回款项；若个别投资者巨额赎回后本基金出现连续六十个工作日基金资产净值低于 5000 万元，还可能面临转换运作方式、与其他基金合并或者终止基金合同等情形。</p>							

注：上述申购份额包括申购或者买入基金份额，赎回份额包括赎回或者卖出基金份额。

## § 9 备查文件目录

### 9.1 备查文件目录

- 1、中国证监会批准本基金发行及募集的文件。
- 2、《万家沪深 300 成长交易型开放式指数证券投资基金基金合同》。
- 3、万家基金管理有限公司批准成立文件、营业执照、公司章程。
- 4、本报告期内在中国证监会指定媒介公开披露的基金净值、更新招募说明书及其他临时公告。
- 5、万家沪深 300 成长交易型开放式指数证券投资基金 2023 年第 1 季度报告原文。
- 6、万家基金管理有限公司董事会决议。
- 7、《万家沪深 300 成长交易型开放式指数证券投资基金托管协议》。

### 9.2 存放地点

基金管理人和基金托管人的住所，并登载于基金管理人网站：[www.wjasset.com](http://www.wjasset.com)。

### 9.3 查阅方式

投资者可在营业时间至基金管理人办公场所免费查阅或登录基金管理人网站查阅。

万家基金管理有限公司

2023 年 4 月 21 日