

招商智星稳健配置一年封闭运作混合 型基金中基金（FOF-LOF）2023 年第 1 季度报告

2023 年 03 月 31 日

基金管理人：招商基金管理有限公司

基金托管人：中国银行股份有限公司

送出日期：2023 年 4 月 21 日

§ 1 重要提示

基金管理人的董事会及董事保证本报告所载资料不存在虚假记载、误导性陈述或重大遗漏，并对其内容的真实性、准确性和完整性承担个别及连带责任。

基金托管人中国银行股份有限公司根据本基金合同规定，于 2023 年 4 月 20 日复核了本报告中的财务指标、净值表现和投资组合报告等内容，保证复核内容不存在虚假记载、误导性陈述或者重大遗漏。

基金管理人承诺以诚实信用、勤勉尽责的原则管理和运用基金资产，但不保证基金一定盈利。

基金的过往业绩并不代表其未来表现。投资有风险，投资者在作出投资决策前应仔细阅读本基金的招募说明书。

本报告中财务资料未经审计。

本报告期自 2023 年 1 月 1 日起至 3 月 31 日止。

§ 2 基金产品概况

基金简称	招商智星稳健配置一年封闭混合（FOF-LOF）
场内简称	招商智星 FOF-LOF
基金主代码	161730
交易代码	161730
基金运作方式	契约型开放式
基金合同生效日	2022 年 6 月 8 日
报告期末基金份额总额	289,216,797.76 份
投资目标	本基金通过资产配置和基金优选，在控制产品风险收益特征的前提下，力争实现基金资产长期稳健增值。
投资策略	<p>本基金将从经济运行周期和政策取向的变动，判断市场利率水平、通货膨胀率、货币供应量、盈利变化等因素对证券市场的影响，分析类别资产的预期风险收益特征，动态调整基金资产在各大类资产类别间的比例。本基金将参照定期编制的投资组合风险评估报告及相关数量分析模型，适度调整资产配置比例，以使基金在保持总体风险水平相对稳定的基础上，优化投资组合。</p> <p>本基金其他主要投资策略包括：基金投资策略、股票投资策略、债券投资策略、可转换债券和可交换债券投资策略、资产支持证券投资策略、存托凭证投资策略。</p>
业绩比较基准	中债综合（全价）指数收益率×85%+沪深 300 指数收益率×15%
风险收益特征	本基金为混合型基金中基金（FOF），其预期风险和收益水平

	高于债券型基金、债券型基金中基金（FOF）、货币市场基金及货币型基金中基金（FOF）。本基金资产投资于港股通标的股票，会面临港股通机制下因投资环境、投资标的、市场制度以及交易规则等差异带来的特有风险，包括港股市场股价波动较大的风险（港股市场实行 T+0 回转交易，且对个股不设涨跌幅限制，港股股价可能表现出比 A 股更为剧烈的股价波动）、汇率风险（汇率波动可能对基金的投资收益造成损失）、港股通机制下交易日不连贯可能带来的风险（在内地开市香港休市的情形下，港股通不能正常交易，港股不能及时卖出，可能带来一定的流动性风险）等。	
基金管理人	招商基金管理有限公司	
基金托管人	中国银行股份有限公司	
下属分级基金的基金简称	招商智星稳健配置一年封闭混合（FOF-LOF）A	招商智星稳健配置一年封闭混合（FOF-LOF）C
下属分级基金的场内简称	招商智星 FOF-LOF	-
下属分级基金的交易代码	161730	013944
报告期末下属分级基金的份额总额	225,231,695.19 份	63,985,102.57 份

§ 3 主要财务指标和基金净值表现

3.1 主要财务指标

单位：人民币元

主要财务指标	报告期（2023 年 1 月 1 日—2023 年 3 月 31 日）	
	招商智星稳健配置一年封闭混合（FOF-LOF）A	招商智星稳健配置一年封闭混合（FOF-LOF）C
1. 本期已实现收益	-429,038.81	-184,582.70
2. 本期利润	2,910,617.84	761,796.16
3. 加权平均基金份额本期利润	0.0129	0.0119
4. 期末基金资产净值	226,224,872.84	64,059,117.34
5. 期末基金份额净值	1.0044	1.0012

注：1、上述基金业绩指标不包括持有人认购或交易基金的各项费用，计入费用后实际收益水平要低于所列数字；

2、本期已实现收益指基金本期利息收入、投资收益、其他收入（不含公允价值变动收益）扣除相关费用和信用减值损失后的余额，本期利润为本期已实现收益加上本期公允价值变动收益。

3.2 基金净值表现

3.2.1 本报告期基金份额净值增长率及其与同期业绩比较基准收益率的比较

招商智星稳健配置一年封闭混合（FOF-LOF）A

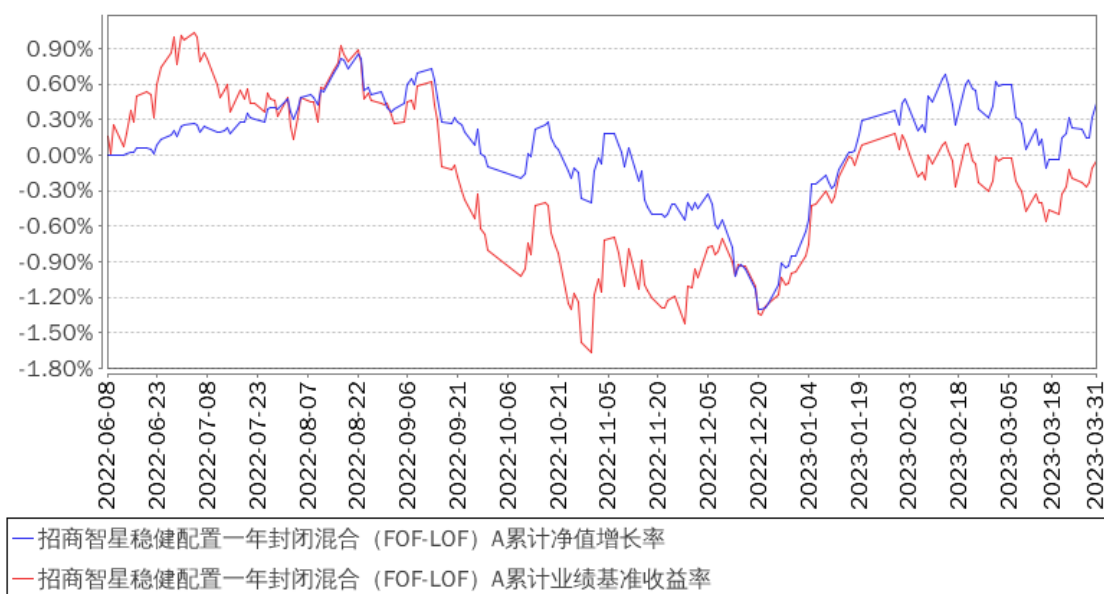
阶段	份额净值增长率①	份额净值增长率标准差②	业绩比较基准收益率③	业绩比较基准收益率标准差④	①-③	②-④
过去三个月	1.30%	0.13%	0.95%	0.12%	0.35%	0.01%
过去六个月	0.54%	0.13%	0.76%	0.16%	-0.22%	-0.03%
自基金合同生效起至今	0.44%	0.11%	-0.04%	0.15%	0.48%	-0.04%

招商智星稳健配置一年封闭混合（FOF-LOF）C

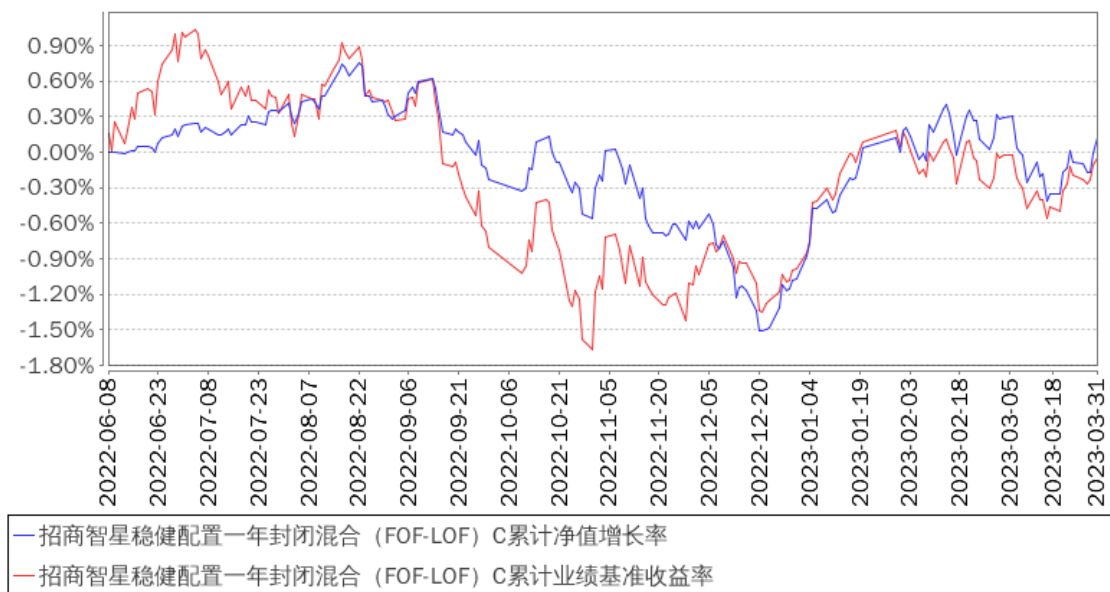
阶段	份额净值增长率①	份额净值增长率标准差②	业绩比较基准收益率③	业绩比较基准收益率标准差④	①-③	②-④
过去三个月	1.20%	0.14%	0.95%	0.12%	0.25%	0.02%
过去六个月	0.35%	0.13%	0.76%	0.16%	-0.41%	-0.03%
自基金合同生效起至今	0.12%	0.11%	-0.04%	0.15%	0.16%	-0.04%

3.2.2 自基金合同生效以来基金累计净值增长率变动及其与同期业绩比较基准收益率变动的比较

招商智星稳健配置一年封闭混合（FOF-LOF）A累计净值增长率与同期业绩比较基准收益率的历史走势对比图



招商智星稳健配置一年封闭混合（FOF-LOF）C 累计净值增长率与同期业绩比较基准收益率的历史走势对比图



注：本基金合同于 2022 年 6 月 8 日生效，截至本报告期末基金成立未满一年；自基金成立日起 6 个月内为建仓期，建仓期结束时各项资产配置比例符合合同约定。

§ 4 管理人报告

4.1 基金经理（或基金经理小组）简介

姓名	职务	任本基金的基金经理期限		证券从业年限	说明
		任职日期	离任日期		
徐冉	本基金基金经理	2022 年 6 月 8 日	-	10	女，硕士。2012 年加入景顺长城基金管理有限公司，任研究部研究助理，从事行业研究工作；2013 年加入融通基金管理有限公司固定收益部，任可转债及信用债研究员，2015 年 6 月加入招商基金管理有限公司，任研究部行业研究员，2016 年 12 月调至资产配置部，从事大类资产配置和 FOF 投资研究工作，现任招商盛鑫优选 3 个月持有期混合型基金中基金（FOF）、招商智星稳健配置一年封闭运作混合型基金中基金（FOF-LOF）基金经理。
雷敏	本基金基金经理	2022 年 6 月 10 日	-	15	女，硕士。曾就职于太平洋资产管理有限责任公司权益投资部、中国人保资产管理有限责任公司权益投资部，从事 FOF 投资工作。2021 年 12 月加入招商基金管理

					有限公司资产配置与 FOF 投资部，现任招商智星稳健配置一年封闭运作混合型基金中基金（FOF-LOF）、招商和惠养老目标日期 2045 五年持有期混合型发起式基金中基金（FOF）基金经理。
--	--	--	--	--	--

注：1、本基金首任基金经理的任职日期为本基金合同生效日，后任基金经理的任职日期以及历任基金经理的离任日期为公司相关会议作出决定的公告（生效）日期；

2、证券从业年限计算标准遵从中国证监会《证券投资基金经营机构董事、监事、高级管理人员及从业人员监督管理办法》中关于证券从业人员范围的相关规定。

4.2 管理人对报告期内本基金运作遵规守信情况的说明

基金管理人声明：在本报告期内，本基金管理人严格遵守《中华人民共和国证券投资基金法》、《公开募集证券投资基金运作管理办法》等有关法律法规及其各项实施准则的规定以及本基金的基金合同等基金法律文件的约定，本着诚实信用、勤勉尽责的原则管理和运用基金资产，在严格控制风险的前提下，为基金持有人谋求最大利益。本报告期内，基金运作整体合法合规，无损害基金持有人利益的行为。基金的投资范围以及投资运作符合有关法律法规及基金合同的规定。

4.3 公平交易专项说明

4.3.1 公平交易制度的执行情况

基金管理人已建立较完善的研究方法和投资决策流程，确保各投资组合享有公平的投资决策机会。基金管理人建立了所有组合适用的投资对象备选库，制定明确的备选库建立、维护程序。基金管理人拥有健全的投资授权制度，明确投资决策委员会、投资组合经理等各投资决策主体的职责和权限划分，投资组合经理在授权范围内可以自主决策，超过投资权限的操作需要经过严格的审批程序。基金管理人的相关研究成果向内部所有投资组合开放，在投资研究层面不存在各投资组合间不公平的问题。

4.3.2 异常交易行为的专项说明

基金管理人严格控制不同投资组合之间的同日反向交易，严格禁止可能导致不公平交易和利益输送的同日反向交易。确因投资组合的投资策略或流动性等需要而发生的同日反向交易，基金管理人要求相关投资组合经理提供决策依据，并留存记录备查，完全按照有关指数的构成比例进行投资的组合等除外。

本报告期内，本基金各项交易均严格按照相关法律法规、基金合同的有关要求执行，公司所有投资组合参与的交易所公开竞价同日反向交易成交较少的单边交易量超过该证券当日成交量的 5% 的交易共有 6 次，其中 5 次为旗下指数及量化组合因投资策略需要而发生

反向交易，1 次为不同基金经理管理的基金因投资策略不同而发生的反向交易。报告期内未发现有可能导致不公平交易和利益输送的重大异常交易行为。

4.4 报告期内基金投资策略和运作分析

2023 年一季度权益市场总体向好，但结构分化。市场主线聚焦于：1) 年初 1-2 月份经济复苏态势向好，地产、消费、基建、制造业多点开花，出口表现也好于预期。疫后的初步修复中，经济展现了一定弹性。但 3 月份以来，高频数据显示经济复苏进程有所降温，包括地产销售、消费及生产开工等相关数据均呈现一定波动。总体而言，对公和企业部门表现好于居民端，需求端仍有提升空间。因此，市场倾向于认为经济暂时处于“弱复苏”阶段，股债及风格均体现了这样的判断。2) 政策定调“以稳为主”、强调高质量发展。各地方政府及两会经济目标均定调 5%，相对中性。产业政策则更加积极，特别在支持平台经济发展、大力发展数字经济等领域均有明显推进。3) 数字经济蓬勃发展：在 chatGPT 的重大技术进步推动下，产业趋势逐渐明朗，人工智能主题表现强劲。但市场增量资金暂时有限的背景下，其他成长板块波动加大。4) 海外方面，美国通胀韧性超出预期，因此联储仍未暂停加息步伐，同时银行风险事件的爆发也使得衰退担忧加剧，但美联储应对较为及时，总体风险相对可控。尽管预期“一波三折”，但金融条件整体平稳，因此一季度海外市场也提供了较为稳定的外围环境。一季度板块表现差异极大，计算机、传媒、通信分别上涨 51%、41%、36%，房地产、消费者服务则分别下跌 4%、3%，电力设备与新能源上涨 0.8%，市场演绎较为极致。当前 A 股的股权风险溢价仍具吸引力，估值也处于合理水平，国内经济政策稳中有进，预计权益市场仍处于有机可寻的良好阶段。

2023 年一季度债券市场表现良好。流动性稳中有松、配置资金相对充裕，债市快速修复了去年四季度因为理财赎回导致的回撤。同时，经济“弱复苏”的格局也为基本面提供了支持，因此利率债表现稳健、信用债表现更佳。

报告期内，组合适当提升了权益仓位。依旧采取债基打底、绩优固收+作为核心配置资产、权益基金作为卫星配置的构建思路，组合变化主要在于增加了权益基金的占比，优选具有选股优势的成长、价值、消费、医药领域的权益基金产品。目前组合保持中性略偏高的权益配置比例，结构较为均衡，秉承稳健低波的投资理念。

组合投资策略主要分为三层，大类资产配置、行业选择以及基金优选。通过自下而上、自上而下，以及主观为主、量化检视的方式，获取市场、行业以及基金的超额收益，实现组合优化。

4.5 报告期内基金的业绩表现

报告期内，本基金 A 类份额净值增长率为 1.30%，同期业绩基准增长率为 0.95%，C 类份额净值增长率为 1.20%，同期业绩基准增长率为 0.95%。

4.6 报告期内基金持有人数或基金资产净值预警说明

报告期内，本基金未发生连续二十个工作日出现基金份额持有人数量不满二百人或者基金资产净值低于五千万元的情形。

§ 5 投资组合报告

5.1 报告期末基金资产组合情况

序号	项目	金额（元）	占基金总资产的比例（%）
1	权益投资	-	-
	其中：股票	-	-
2	基金投资	264,973,695.56	91.22
3	固定收益投资	-	-
	其中：债券	-	-
	资产支持证券	-	-
4	贵金属投资	-	-
5	金融衍生品投资	-	-
6	买入返售金融资产	19,502,562.45	6.71
	其中：买断式回购的买入返售金融资产	-	-
7	银行存款和结算备付金合计	5,960,267.76	2.05
8	其他资产	31,494.04	0.01
9	合计	290,468,019.81	100.00

5.2 报告期末按行业分类的股票投资组合

5.2.1 报告期末按行业分类的境内股票投资组合

本基金本报告期末未持有股票。

5.2.2 报告期末按行业分类的港股通投资股票投资组合

本基金本报告期末未持有港股通投资股票。

5.3 报告期末按公允价值占基金资产净值比例大小排序的前十名股票投资明细

本基金本报告期末未持有股票。

5.4 报告期末按债券品种分类的债券投资组合

本基金本报告期末未持有债券。

5.5 报告期末按公允价值占基金资产净值比例大小排名的前五名债券投资明细

本基金本报告期末未持有债券。

5.6 报告期末按公允价值占基金资产净值比例大小排名的前十名资产支持证券投资明细

本基金本报告期末未持有资产支持证券。

5.7 报告期末按公允价值占基金资产净值比例大小排序的前五名贵金属投资明细

本基金本报告期末未持有贵金属。

5.8 报告期末按公允价值占基金资产净值比例大小排名的前五名权证投资明细

本基金本报告期末未持有权证。

5.9 报告期末本基金投资的股指期货交易情况说明

5.9.1 报告期末本基金投资的股指期货持仓和损益明细

根据本基金合同规定，本基金不参与股指期货交易。

5.9.2 本基金投资股指期货的投资政策

根据本基金合同规定，本基金不参与股指期货交易。

5.10 报告期末本基金投资的国债期货交易情况说明

5.10.1 本期国债期货投资政策

根据本基金合同规定，本基金不参与国债期货交易。

5.10.2 报告期末本基金投资的国债期货持仓和损益明细

根据本基金合同规定，本基金不参与国债期货交易。

5.10.3 本期国债期货投资评价

根据本基金合同规定，本基金不参与国债期货交易。

5.11 投资组合报告附注

5.11.1

报告期基金投资的前十名证券的发行主体未有被监管部门立案调查，不存在报告编制日前一年内受到公开谴责、处罚的情形。

5.11.2

本基金投资的前十名股票没有超出基金合同规定的备选股票库，本基金管理人从制度和流程上要求股票必须先入库再买入。

5.11.3 其他资产构成

金额单位：人民币元

序号	名称	金额（元）
1	存出保证金	4,274.47
2	应收清算款	5,331.51
3	应收股利	-
4	应收利息	-
5	应收申购款	-
6	其他应收款	21,888.06
7	其他	-
8	合计	31,494.04

5.11.4 报告期末持有的处于转股期的可转换债券明细

本基金本报告期末未持有处于转股期的可转换债券。

5.11.5 报告期末前十名股票中存在流通受限情况的说明

本基金本报告期末投资前十名股票中不存在流通受限情况。

§ 6 基金中基金

6.1 报告期末按公允价值占基金资产净值比例大小排序的前十名基金投资明细

序号	基金代码	基金名称	运作方式	持有份额（份）	公允价值（元）	占基金资产净值比例（%）	是否属于基金管理人及管理人关联方所管理的基金
1	001868	招商产业债券 C	契约型 开放式	20,799,393.07	33,715,816.17	11.61	是
2	003864	招商招祥纯债 C	契约型 开放式	28,253,185.63	30,182,878.21	10.40	是
3	008792	招商安华债券 C	契约型 开放式	17,431,616.92	19,682,038.66	6.78	是
4	001285	易方达新鑫混合 I	契约型 开放式	10,859,548.64	15,037,217.00	5.18	否
5	002010	中欧瑾通灵活配置混合 C	契约型 开放式	7,361,896.24	10,157,208.24	3.50	否
6	420102	天弘永利债券 B	契约型	8,444,648.62	10,143,711.92	3.49	否

			开放式				
7	001422	景顺长城安享回报混合 A	契约型 开放式	6,859,711.43	10,056,336.96	3.46	否
8	519752	交银新回报灵活配置混合 A	契约型 开放式	6,559,023.60	10,009,070.01	3.45	否
9	002087	国富新机遇混合 A	契约型 开放式	6,582,659.71	9,979,312.12	3.44	否
10	004517	南方安康混合	契约型 开放式	9,150,173.61	9,927,938.37	3.42	否

6.2 当期交易及持有基金产生的费用

项目	本期费用 2023-01-01 至 2023-03-31	其中：交易及持有基金管理人 以及管理人关联方所管理基金 产生的费用
当期交易基金产生的申购费（元）	12,881.57	-
当期交易基金产生的赎回费（元）	552.21	-
当期持有基金产生的应支付销售服务费（元）	92,806.95	67,893.94
当期持有基金产生的应支付管理费（元）	411,389.65	127,429.86
当期持有基金产生的应支付托管费（元）	100,632.79	35,195.06
当期持有基金产生的应支付交易费（元）	779.09	-
当期交易基金产生的转换费（元）	6,891.81	-

注：当期持有基金产生的应支付销售服务费、应支付管理费、应支付托管费按照被投资基金基金合同约定已作为费用计入被投资基金的基金份额净值，上表列示金额为按照本基金对被投资基金的实际持仓情况根据被投资基金基金合同约定的相应费率计算得出。

根据相关法律法规及本基金合同的约定，基金管理人不得对基金中基金财产中持有的自身管理的基金部分收取基金中基金的管理费，基金托管人不得对基金中基金财产中持有的自身托管的基金部分收取基金中基金的托管费。基金管理人运用本基金财产申购自身管理的其他基金的（ETF 除外），应当通过直销渠道申购且不收取申购费、赎回费（按照相关法规、基金招募说明书约定应当收取，并计入基金资产的赎回费用除外）、销售服务费等销售费用，其中申购费、赎回费在实际申购、赎回时按上述规定执行，销售服务费由本基金管理人从被投资基金收取后返还至本基金基金资产。

6.3 本报告期持有的基金发生的重大影响事件

本基金本报告期持有的基金无需要披露的重大影响事件。

§ 7 开放式基金份额变动

单位：份

项目	招商智星稳健配置一年封闭混合（FOF-LOF）A	招商智星稳健配置一年封闭混合（FOF-LOF）C
报告期期初基金份额总额	225,231,695.19	63,985,102.57
报告期期间基金总申购份额	-	-
减：报告期期间基金总赎回份额	-	-
报告期期间基金拆分变动份额（份额减少以“-”填列）	-	-
报告期期末基金份额总额	225,231,695.19	63,985,102.57

§ 8 基金管理人运用固有资金投资本基金情况

8.1 基金管理人持有本基金份额变动情况

单位：份

项目	份额
报告期期初管理人持有的本基金份额	10,000,450.04
报告期期间买入/申购总份额	-
报告期期间卖出/赎回总份额	-
报告期期末管理人持有的本基金份额	10,000,450.04
报告期期末持有的本基金份额占基金总份额比例（%）	3.46

8.2 基金管理人运用固有资金投资本基金交易明细

本报告期内基金管理人无运用固有资金投资本基金的交易明细。

§ 9 备查文件目录

9.1 备查文件目录

- 1、中国证券监督管理委员会批准设立招商基金管理有限公司的文件；
- 2、中国证券监督管理委员会批准招商智星稳健配置一年封闭运作混合型基金中基金（FOF-LOF）设立的文件；
- 3、《招商智星稳健配置一年封闭运作混合型基金中基金（FOF-LOF）基金合同》；
- 4、《招商智星稳健配置一年封闭运作混合型基金中基金（FOF-LOF）托管协议》；

- 5、《招商智星稳健配置一年封闭运作混合型基金中基金（FOF-LOF）招募说明书》；
- 6、基金管理人业务资格批件、营业执照。

9.2 存放地点

招商基金管理有限公司

地址：深圳市福田区深南大道 7088 号

9.3 查阅方式

上述文件可在招商基金管理有限公司互联网站上查阅，或者在营业时间内到招商基金管理有限公司查阅。

投资者对本报告书如有疑问，可咨询本基金管理人招商基金管理有限公司。

客户服务中心电话：400-887-9555

网址：<http://www.cmfcchina.com>

招商基金管理有限公司

2023 年 4 月 21 日