

国海六个月滚动持有债券型集合资产管理  
计划  
2023 年第 1 季度报告

2023 年 3 月 31 日

基金管理人：国海证券股份有限公司

基金托管人：中国工商银行股份有限公司

报告送出日期：2023 年 4 月 21 日

## § 1 重要提示

基金管理人的董事会及董事保证本报告所载资料不存在虚假记载、误导性陈述或重大遗漏，并对其内容的真实性、准确性和完整性承担个别及连带责任。

基金托管人中国工商银行股份有限公司根据本基金合同规定，于 2023 年 4 月 17 日复核了本报告中的财务指标、净值表现和投资组合报告等内容，保证复核内容不存在虚假记载、误导性陈述或者重大遗漏。

基金管理人承诺以诚实信用、勤勉尽责的原则管理和运用基金资产，但不保证基金一定盈利。

基金的过往业绩并不代表其未来表现。投资有风险，投资者在作出投资决策前应仔细阅读本基金的招募说明书。

本报告中财务资料未经审计。

本报告期自 2023 年 01 月 01 日起至 03 月 31 日止。

## §2 基金产品概况

基金简称	国海六个月滚动持有债券型	
场内简称	-	
基金主代码	970027	
前端交易代码	-	
后端交易代码	-	
基金运作方式	契约型开放式	
基金合同生效日	2021 年 6 月 7 日	
报告期末基金份额总额	616,646,162.68 份	
投资目标	在严格控制风险和保持资产流动性的基础上，力求实现计划资产的长期稳定增值，为投资者实现超越业绩比较基准的收益。	
投资策略	本资产管理计划采取自上而下和自下而上相结合的投资策略，在货币市场工具、利率债、信用债等资产之间进行灵活配置，在严格控制风险的前提下，力争实现资产的长期稳定增值。	
业绩比较基准	中债综合财富（总值）指数收益率*90%+中证可转换债券指数收益率*10%	
风险收益特征	本集合计划为债券型集合资产管理计划，其预期风险和预期收益高于货币市场基金和货币型集合资产管理计划，低于股票型基金、股票型集合资产管理计划、混合型基金和混合型集合资产管理计划。	
基金管理人	国海证券股份有限公司	
基金托管人	中国工商银行股份有限公司	
下属分级基金的基金简称	国海六个月滚动持有债券型	国海六个月滚动持有债券型

	A	C
下属分级基金的场内简称	-	-
下属分级基金的交易代码	970027	970028
下属分级基金的前端交易代码	-	-
下属分级基金的后端交易代码	-	-
报告期末下属分级基金的份额总额	616,646,162.68 份	-份
下属分级基金的风险收益特征	-	-

注：本报告所述的“基金”也包括按照《证券公司大集合资产管理业务适用〈关于规范金融机构资产管理业务的指导意见〉操作指引》的要求进行变更后的证券公司大集合资产管理产品。

### §3 主要财务指标和基金净值表现

#### 3.1 主要财务指标

单位：人民币元

主要财务指标	报告期（2023 年 1 月 1 日-2023 年 3 月 31 日）	
	国海六个月滚动持有债券型 A	国海六个月滚动持有债券型 C
1. 本期已实现收益	3,510,414.90	-
2. 本期利润	9,163,722.90	-
3. 加权平均基金份额本期利润	0.0166	-
4. 期末基金资产净值	658,960,609.17	-
5. 期末基金份额净值	1.0686	-

注：1、本基金分设两级基金份额：A 级基金份额和 C 级基金份额，C 级份额于 2021 年 6 月 7 日基金合同生效以来暂未开放申购，详情请参阅相关公告。

2、本期已实现收益指基金本期利息收入、投资收益、其他收入（不含公允价值变动收益）扣除相关费用后的余额，本期利润为本期已实现收益加上本期公允价值变动收益。所述基金业绩指标不包括持有人认购或交易基金的各项费用，计入费用后实际收益水平要低于所列数字。

#### 3.2 基金净值表现

##### 3.2.1 基金份额净值增长率及其与同期业绩比较基准收益率的比较

国海六个月滚动持有债券型 A

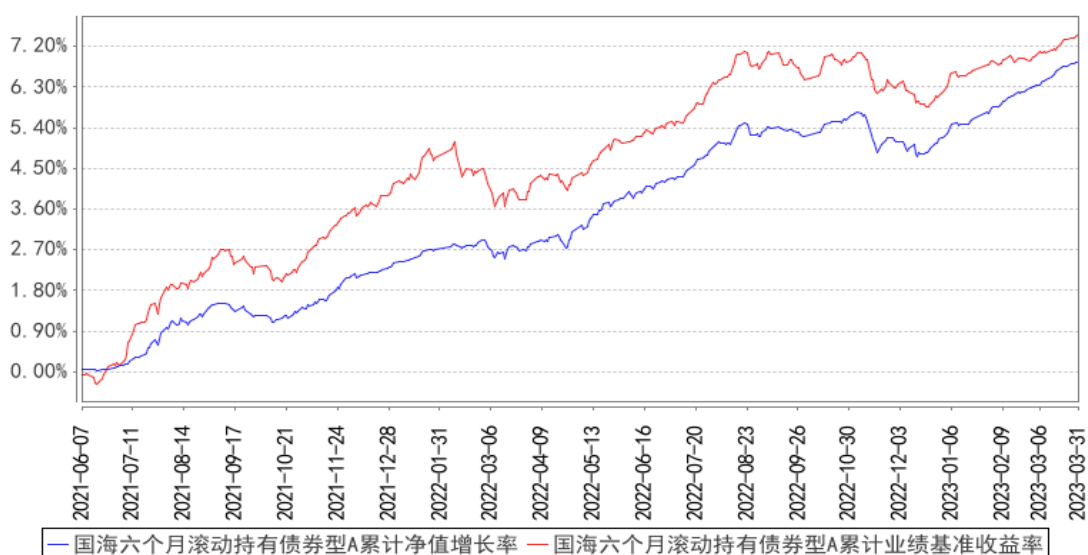
阶段	净值增长率①	净值增长率标准差②	业绩比较基准收益率③	业绩比较基准收益率标准差④	①-③	②-④
过去三个月	1.59%	0.03%	1.21%	0.05%	0.38%	-0.02%
过去六个月	1.57%	0.06%	0.94%	0.07%	0.63%	-0.01%

过去一年	3.99%	0.05%	3.33%	0.07%	0.66%	-0.02%
自基金合同生效起至今	6.86%	0.05%	7.46%	0.08%	-0.60%	-0.03%

注：本基金为由“国海金贝壳 5 号集合资产管理计划”公募化改造来的产品，于 2021 年 6 月 7 日正式变更生效。产品变更前采用摊余成本法估值，因此该产品 2021 年 6 月 4 日（变更前最后一个交易日）日终单位净值为 1.0000。产品变更后采用市值法估值。由于估值方法的改变，该产品 2021 年 6 月 7 日日终单位净值为 1.0005。2021 年 6 月 7 日本基金单位净值增长的 0.0005 并不完全由资产波动决定，当日估值方法的改变对单位净值产生了一定的影响。

### 3.2.2 自基金合同生效以来基金累计净值增长率变动及其与同期业绩比较基准收益率变动的比较

国海六个月滚动持有债券型A累计净值增长率与同期业绩比较基准收益率的历史走势对比图



### 3.3 其他指标

单位：人民币元

其他指标	报告期（2023 年 1 月 1 日-2023 年 3 月 31 日）
-	-
其他指标	报告期末（2023 年 3 月 31 日）
-	-

## §4 管理人报告

### 4.1 基金经理（或基金经理小组）简介

姓名	职务	任本基金的基金经理期限		证券从业年限	说明
		任职日期	离任日期		

王力	本基金的 基金经理	2021 年 6 月 7 日	-	7 年	现任国海证券股份有限公司证券资产管理分公司固定收益总部公募产品部经理、国海证券安盈债券型集合资产管理计划、国海证券现金宝货币型集合资产管理计划投资经理。毕业于上海外国语大学，获得经济学学士学位。2015 年加入申万宏源证券股份有限公司。2016 年 11 月 4 日加入国海证券，先后担任投资助理、投资经理等职务。
----	--------------	-------------------	---	-----	---

注：1、对基金的首任基金经理，其“任职日期”为基金合同生效日，“离任日期”为根据公司决定确认的解聘日期；对此后的非首任基金经理，“任职日期”和“离任日期”分别指根据公司决定确认的聘任日期和解聘日期。

2、证券从业的含义遵从行业协会《证券业从业人员资格管理办法》的相关规定。

#### 4.1.1 期末兼任私募资产管理计划投资经理的基金经理同时管理的产品情况

姓名	产品类型	产品数量（只）	资产净值（元）	任职时间
-	公募基金	-	-	-
	私募资产管理计划	-	-	-
	其他组合	-	-	-
	合计	-	-	-

注：本基金基金经理兼任两只根据《证券公司大集合资产管理业务适用〈关于规范金融机构资产管理业务的指导意见〉操作指引》变更而来的参公大集合资管产品计划投资主办，未兼任私募资产管理计划投资经理。

#### 4.2 管理人对报告期内本基金运作合规守信情况的说明

本报告期内，本管理人认真遵循《中华人民共和国证券投资基金法》及其他有关法律法规以及集合计划合同、招募说明书的规定，本着诚实信用、勤勉尽责的原则管理和运用集合计划资产，在控制风险的基础上，为计划份额持有人谋求最大利益，没有发生损害计划份额持有人利益的行为。

#### 4.3 公平交易专项说明

##### 4.3.1 公平交易制度的执行情况

本基金管理人一贯公平对待旗下管理的所有基金和组合，制定并严格遵守相应的制度和流程，通过系统和人工等方式在各环节严格控制交易公平执行。报告期内，本公司严格执行了《证券投

资基金管理公司公平交易制度指导意见》和《国海证券股份有限公司资产管理业务公平交易制度》的规定。

#### 4.3.2 异常交易行为的专项说明

报告期内未发现本基金存在异常交易行为。

#### 4.4 报告期内基金的投资策略和运作分析

回顾一季度，稳经济政策效果显现，我国经济目前处于疫后修复和政策靠前发力的复苏上升期。1-2 月内需较快回暖同时外需仍在走弱。欧美通胀同比持续回落，为对抗通胀欧美央行继续选择加息。全球经济目前处于某些发达经济体货币政策收紧所形成的紧缩阶段，因而经济增长不确定性较高。产需端高频数据延续年初以来企稳态势，地产相关投资需求恢复，高端消费市场显著回暖。生产端较年初变化幅度较弱，数据显著好于去年疫情冲击时段，3 月后呈现边际企稳的趋势。资管新规、货币政策执行报告发布，两会顺利闭幕。其中政府工作报告指出今年政策基调更强调“高质量”。

一季度，长短端债券收益率 1 月基本同步上行，2-3 月收益率走势分化。上年理财赎回潮对信用债市场影响渐弱，高等级信用债供给减少，中低等级供给有所恢复，净融资额改善，中低等级信用债融资功能好转，市场风险偏好有所恢复。

展望二季度，在稳增长政策增量暂歇的环境下，国内经济或维持“稳复苏”的节奏。随着国内经济复苏，债券收益率震荡上行，长债收益率预期上行，短债收益率上行幅度相对较小。信用债供给有望继续修复，预计净融资额将有所提升。

基于上述判断，投资策略上，本基金将主要配置短久期高等级信用债，积极把握利率机会，全面掌握转债标的各项特征把握经济动能变动下的系统性机会。同时，警惕信用风险的扩散以及复杂环境下的价格波动。

#### 4.5 报告期内基金的业绩表现

截至本报告期末，本基金 A 类份额净值为 1.0686 元，本报告期基金 A 类份额净值增长率为 1.59%，同期业绩比较基准收益率为 1.21%。

#### 4.6 报告期内基金持有人数或基金资产净值预警说明

报告期内，本基金未出现连续二十个工作日基金份额持有人数量不满二百人或者基金资产净值低于五千万元的情形。

## §5 投资组合报告

## 5.1 报告期末基金资产组合情况

序号	项目	金额（元）	占基金总资产的比例（%）
1	权益投资	-	-
	其中：股票	-	-
2	基金投资	-	-
3	固定收益投资	584,876,812.53	88.68
	其中：债券	584,876,812.53	88.68
	资产支持证券	-	-
4	贵金属投资	-	-
5	金融衍生品投资	-	-
6	买入返售金融资产	56,637,696.55	8.59
	其中：买断式回购的买入返售金融资产	-	-
7	银行存款和结算备付金合计	13,133,027.58	1.99
-	-	-	-
8	其他资产	4,881,455.26	0.74
9	合计	659,528,991.92	100.00

## 5.2 报告期末按行业分类的股票投资组合

## 5.2.1 报告期末按行业分类的境内股票投资组合

代码	行业类别	公允价值（元）	占基金资产净值比例（%）
A	农、林、牧、渔业	-	-
B	采矿业	-	-
C	制造业	-	-
D	电力、热力、燃气及水生产和供应业	-	-
E	建筑业	-	-
F	批发和零售业	-	-
G	交通运输、仓储和邮政业	-	-
H	住宿和餐饮业	-	-
I	信息传输、软件和信息技术服务业	-	-
J	金融业	-	-
K	房地产业	-	-
L	租赁和商务服务业	-	-
M	科学研究和技术服务业	-	-
N	水利、环境和公共设施管理业	-	-
O	居民服务、修理和其他服务业	-	-
P	教育	-	-
Q	卫生和社会工作	-	-
R	文化、体育和娱乐业	-	-

S	综合	-	-
	合计	-	-

注：本基金本报告期末未持有股票。

### 5.2.2 报告期末按行业分类的港股通投资股票投资组合

行业类别	公允价值（人民币）	占基金资产净值比例（%）
-	-	-
合计	-	-

注：本基金本报告期末无港股通投资股票。

### 5.3 期末按公允价值占基金资产净值比例大小排序的股票投资明细

#### 5.3.1 报告期末按公允价值占基金资产净值比例大小排序的前十名股票投资明细

序号	股票代码	股票名称	数量（股）	公允价值（元）	占基金资产净值比例（%）
-	-	-	-	-	-

注：本基金本报告期末未持有股票。

### 5.4 报告期末按债券品种分类的债券投资组合

序号	债券品种	公允价值（元）	占基金资产净值比例（%）
1	国家债券	39,713,714.29	6.03
2	央行票据	-	-
3	金融债券	30,539,769.86	4.63
	其中：政策性金融债	30,539,769.86	4.63
4	企业债券	223,374,436.97	33.90
5	企业短期融资券	106,314,796.56	16.13
6	中期票据	184,934,094.85	28.06
7	可转债（可交换债）	-	-
8	同业存单	-	-
-	-	-	-
9	其他	-	-
10	合计	584,876,812.53	88.76

### 5.5 报告期末按公允价值占基金资产净值比例大小排序的前五名债券投资明细

序号	债券代码	债券名称	数量（张）	公允价值（元）	占基金资产净值比例（%）
1	072310014	23 东吴证券 CP002	500,000	50,259,000.00	7.63
2	102101540	21 湖南发展 MTN002	400,000	41,255,441.10	6.26
3	220024	22 附息国债 24	400,000	39,713,714.29	6.03
4	102380003	23 周口城投 MTN001	300,000	31,113,969.86	4.72
5	102280416	22 信达投资	300,000	30,550,229.51	4.64



		MTN001			
--	--	--------	--	--	--

## 5.6 报告期末按公允价值占基金资产净值比例大小排序的前十名资产支持证券投资 明细

序号	证券代码	证券名称	数量（份）	公允价值（元）	占基金资产净值比例（%）
-	-	-	-	-	-

注：本基金本报告期末无资产支持证券投资。

## 5.7 报告期末按公允价值占基金资产净值比例大小排序的前五名贵金属投资明细

序号	贵金属代码	贵金属名称	数量（份）	公允价值（元）	占基金资产净值比例（%）
-	-	-	-	-	-

注：本基金本报告期末无贵金属投资。

## 5.8 报告期末按公允价值占基金资产净值比例大小排序的前五名权证投资明细

序号	权证代码	权证名称	数量（份）	公允价值（元）	占基金资产净值比例（%）
-	-	-	-	-	-

注：本基金本报告期末无权证投资。

## 5.9 报告期末本基金投资的国债期货交易情况说明

### 5.9.1 本期国债期货投资政策

通过套期保值策略控制资产风险，在符合一定条件的市场环境中，采用流动性好、交易活跃的期货合约进行套期保值进而对冲系统性风险、降低投资组合波动性并提高资金管理效率。

### 5.9.2 报告期末本基金投资的国债期货持仓和损益明细

代码	名称	持仓量（买/卖）	合约市值(元)	公允价值变动（元）	风险指标说明
T2306	10年期国债期货 2306	88	88,391,600.00	65,300.00	-
公允价值变动总额合计（元）					65,300.00
国债期货投资本期收益（元）					-
国债期货投资本期公允价值变动（元）					65,300.00

### 5.9.3 本期国债期货投资评价

国债期货为组合的久期控制提供了更具有流动性的工具，通过套期保值，调整组合久期，同时在资金紧张时有效规避持券带来的潜在高资金成本，后续将继续把握高确定性，力争提升组合收益的同时，控制最大回撤。

## 5.10 投资组合报告附注

5.10.1 本基金投资的前十名证券的发行主体本期是否出现被监管部门立案调查，或在报告编制日前一年内受到公开谴责、处罚的情形

无。

5.10.2 基金投资的前十名股票是否超出基金合同规定的备选股票库

否。

5.10.3 其他资产构成

序号	名称	金额（元）
1	存出保证金	1,775,272.90
2	应收证券清算款	-
3	应收股利	-
4	应收利息	-
5	应收申购款	3,106,182.36
6	其他应收款	-
-	-	-
7	其他	-
8	合计	4,881,455.26

5.10.4 报告期末持有的处于转股期的可转换债券明细

序号	债券代码	债券名称	公允价值（元）	占基金资产净值比例（%）
-	-	-	-	-

注：本基金本报告期末未持有可转换债券。

5.10.5 报告期末前十名股票中存在流通受限情况的说明

序号	股票代码	股票名称	流通受限部分的公允价值（元）	占基金资产净值比例（%）	流通受限情况说明
-	-	-	-	-	-

注：本基金本报告期内不存在股票流通受限情况。

5.10.6 投资组合报告附注的其他文字描述部分

由于四舍五入原因，分项之和与合计可能有尾差。

## §6 开放式基金份额变动

单位：份

项目	国海六个月滚动持有债券型 A	国海六个月滚动持有债券型 C
报告期期初基金份额总额	520,578,354.78	-
报告期期间基金总申购份额	140,441,141.82	-

减: 报告期期间基金总赎回份额	44,373,333.92	-
报告期期间基金拆分变动份额 (份额减少以“-”填列)	-	-
报告期期末基金份额总额	616,646,162.68	-

## §7 基金管理人运用固有资金投资本基金情况

### 7.1 基金管理人持有本基金份额变动情况

单位: 份

项目	国海六个月滚动持有债券型 A	国海六个月滚动持有债券型 C
报告期期初管理人持有的本基金份额	1,999,200.32	-
报告期期间买入/申购总份额	-	-
报告期期间卖出/赎回总份额	-	-
报告期期末管理人持有的本基金份额	1,999,200.32	-
报告期期末持有的本基金份额占基金总份额比例 (%)	0.32	-

### 7.2 基金管理人运用固有资金投资本基金交易明细

序号	交易方式	交易日期	交易份额(份)	交易金额(元)	适用费率(%)
-	-	-	-	-	-
合计			-	-	-

## §8 影响投资者决策的其他重要信息

### 8.1 报告期内单一投资者持有基金份额比例达到或超过 20%的情况

投资者类别	报告期内持有基金份额变化情况					报告期末持有基金情况	
	序号	持有基金份额比例达到或者超过 20%的时间区间	期初份额	申购份额	赎回份额	持有份额	份额占比 (%)
机构	-	-	-	-	-	-	-
个人	-	-	-	-	-	-	-
-	-	-	-	-	-	-	-
产品特有风险							
-							

## 8.2 影响投资者决策的其他重要信息

无。

## §9 备查文件目录

### 9.1 备查文件目录

- 1、《国海六个月滚动持有债券型集合资产管理计划资产管理合同》；
- 2、《国海六个月滚动持有债券型集合资产管理计划招募说明书》；
- 3、《国海六个月滚动持有债券型集合资产管理计划资产托管协议》；
- 4、基金管理人业务资格批件和营业执照；
- 5、法律法规及中国证监会规定的其他文件。

### 9.2 存放地点

上海市黄浦区中山南路 988 号绿地外滩中心 C1 栋国海证券大厦 9 层。

广西南宁市滨湖路 46 号国海大厦。

### 9.3 查阅方式

投资者可登录集合计划管理人互联网站（[www.ghzq.com.cn](http://www.ghzq.com.cn)）查阅，或在营业时间内至集合计划管理人的办公场所免费查阅。

国海证券股份有限公司

2023 年 4 月 21 日