

诺德成长精选灵活配置混合型证券投资基金  
2023 年第 1 季度报告

2023 年 3 月 31 日

基金管理人：诺德基金管理有限公司

基金托管人：中国光大银行股份有限公司

报告送出日期：2023 年 04 月 22 日

## §1 重要提示

基金管理人的董事会及董事保证本报告所载资料不存在虚假记载、误导性陈述或重大遗漏，并对其内容的真实性、准确性和完整性承担个别及连带责任。

基金托管人中国光大银行股份有限公司根据本基金合同规定，于 2023 年 4 月 21 日复核了本报告中的财务指标、净值表现和投资组合报告等内容，保证复核内容不存在虚假记载、误导性陈述或者重大遗漏。

基金管理人承诺以诚实信用、勤勉尽责的原则管理和运用基金资产，但不保证基金一定盈利。

基金的过往业绩并不代表其未来表现。投资有风险，投资者在作出投资决策前应仔细阅读本基金的招募说明书。

本报告中财务资料未经审计。

本报告期自 2023 年 1 月 1 日起至 2023 年 3 月 31 日止。

## §2 基金产品概况

基金简称	诺德成长精选
基金主代码	003561
基金运作方式	契约型开放式
基金合同生效日	2017 年 2 月 24 日
报告期末基金份额总额	38,551,305.68 份
投资目标	本基金在严格控制风险并保持基金资产良好流动性的前提下，通过深入研究精选具有良好持续成长潜力的上市公司，力争为投资者提供长期稳健的投资回报。
投资策略	本基金秉承长期投资和价值投资的理念，关注上市公司因成长而具备的价值，强调对行业和公司的基本面进行长期、深入、有前瞻性的研究，精心挑选成长行业中的具有完善的治理结构、核心的竞争力、良好的行业景气度、预期未来两年预期主营业务收入和行业市占率处于行业前列，或具有潜在主营业务收入或公司利润高速增长趋势的成长性优势企业进行长期投资。在充分考虑风险因素的基础上，构建投资组合并进行动态管理。力争在严格控制整体风险的前提下，实现基金的长期稳定增值。
业绩比较基准	沪深 300 指数收益率×60%+中国债券总指数收益率×40%
风险收益特征	本基金为灵活配置的混合型基金，属于基金中的中等风险品种，风险与预期收益高于货币市场基金和债券型基金，低于股票型基金。
基金管理人	诺德基金管理有限公司

基金托管人	中国光大银行股份有限公司	
下属分级基金的基金简称	诺德成长精选 A	诺德成长精选 C
下属分级基金的交易代码	003561	003562
报告期末下属分级基金的份额总额	38,551,305.68 份	0.00 份

### §3 主要财务指标和基金净值表现

#### 3.1 主要财务指标

单位：人民币元

主要财务指标	报告期（2023 年 1 月 1 日-2023 年 3 月 31 日）	
	诺德成长精选 A	诺德成长精选 C
1. 本期已实现收益	-722,463.84	-
2. 本期利润	-1,974,253.21	-
3. 加权平均基金份额本期利润	-0.0494	-
4. 期末基金资产净值	46,343,834.02	0.00
5. 期末基金份额净值	1.2021	1.2021

注：1. 所述基金业绩指标不包括持有人认购或交易基金的各项费用，计入费用后实际收益水平要低于所列数字。

2. 本期已实现收益指基金本期利息收入、投资收益、其他收入（不含公允价值变动收益）扣除相关费用和信用减值损失后的余额，本期利润为本期已实现收益加上本期公允价值变动收益。

#### 3.2 基金净值表现

##### 3.2.1 基金份额净值增长率及其与同期业绩比较基准收益率的比较

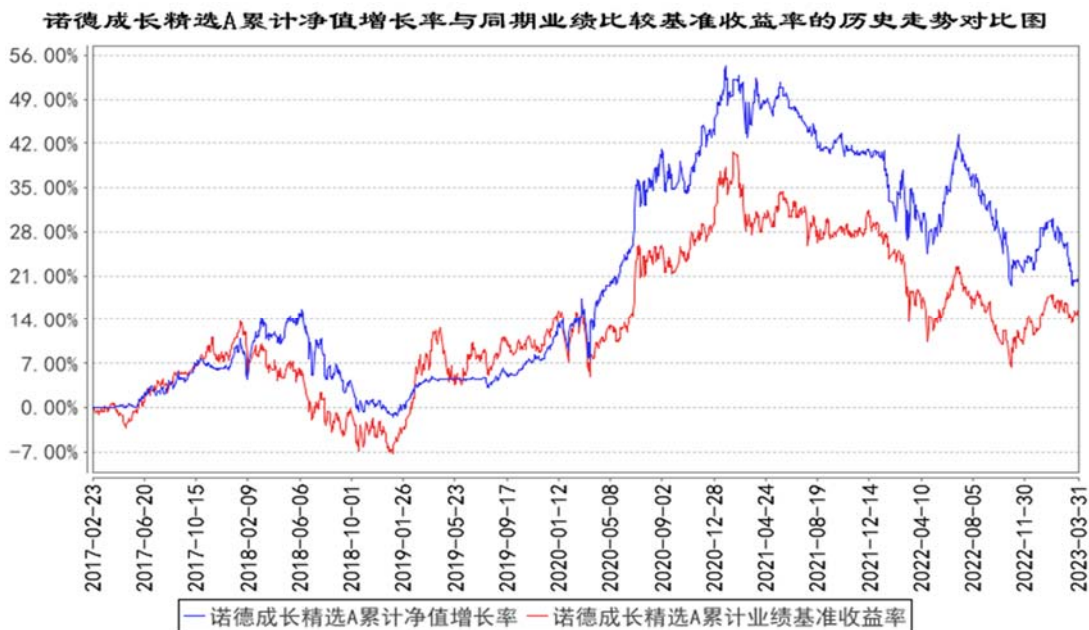
诺德成长精选 A

阶段	净值增长率①	净值增长率标准差②	业绩比较基准收益率③	业绩比较基准收益率标准差④	①-③	②-④
过去三个月	-4.01%	0.61%	2.74%	0.51%	-6.75%	0.10%
过去六个月	-6.97%	0.75%	3.80%	0.65%	-10.77%	0.10%
过去一年	-8.51%	0.78%	-1.95%	0.68%	-6.56%	0.10%
过去三年	5.74%	0.78%	7.03%	0.72%	-1.29%	0.06%
过去五年	7.79%	0.71%	8.38%	0.76%	-0.59%	-0.05%
自基金合同生效起至今	20.21%	0.67%	15.55%	0.72%	4.66%	-0.05%

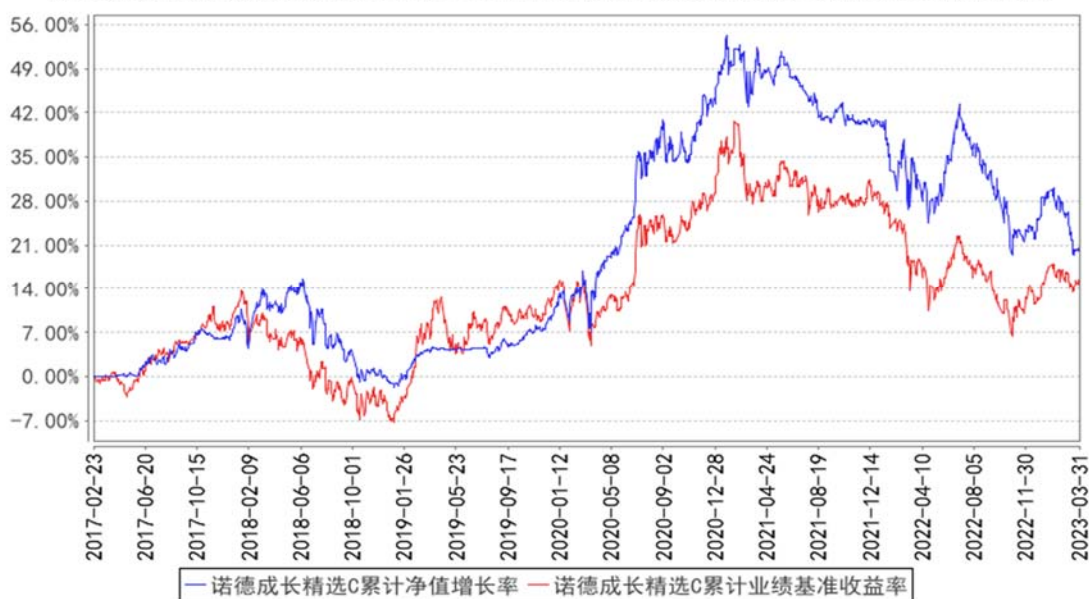
诺德成长精选 C

阶段	净值增长率①	净值增长率标准差②	业绩比较基准收益率③	业绩比较基准收益率标准差④	①—③	②—④
过去三个月	-4.01%	0.61%	2.74%	0.51%	-6.75%	0.10%
过去六个月	-6.97%	0.75%	3.80%	0.65%	-10.77%	0.10%
过去一年	-8.51%	0.78%	-1.95%	0.68%	-6.56%	0.10%
过去三年	5.96%	0.78%	7.03%	0.72%	-1.07%	0.06%
过去五年	7.91%	0.71%	8.38%	0.76%	-0.47%	-0.05%
自基金合同生效起至今	20.21%	0.67%	15.55%	0.72%	4.66%	-0.05%

3.2.2 自基金合同生效以来基金累计净值增长率变动及其与同期业绩比较基准收益率变动的比较



诺德成长精选C累计净值增长率与同期业绩比较基准收益率的历史走势对比图



注：本基金的合同于 2017 年 2 月 24 日生效，图示时间段为 2017 年 2 月 24 日至 2023 年 3 月 31 日。

本基金建仓期间自 2017 年 2 月 24 日至 2017 年 8 月 23 日，报告期结束资产配置比例符合本基金基金合同规定。

## §4 管理人报告

### 4.1 基金经理（或基金经理小组）简介

姓名	职务	任本基金的基金经理期限		证券从业年限	说明
		任职日期	离任日期		
郭纪亭	本基金基金经理、诺德成长优势混合型证券投资基金和诺德策略精选混合型证券投资基金的基金经理	2019年9月25日	-	9年	北京大学金融学硕士，2014年开始从事资产管理行业工作。2016年6月加入诺德基金管理有限公司，历任研究员、高级研究员、基金经理助理职务，具有基金从业资格。
郝旭东	本基金基金经理、诺德增强收益债券型证券投资	2017年2月24日	-	15年	上海交通大学博士。2011年1月起加入诺德基金管理有限公司，在投资研究部从事投资管理相关工作，担任行业研究员，曾任职于西部证券股份有限公司，担任高级研究员，具有基金从业资格。

	资基金、诺德成长精选灵活配置混合型证券投资基金和诺德策略精选混合型证券投资基金、诺德兴远优选一年持有期混合型证券投资基金、诺德策略回报股票型证券投资基金的基金经理、总经理助理				
--	---	--	--	--	--

注：1、对基金的首任基金经理，其“任职日期”为基金合同生效日；除首任基金经理外，“任职日期”为本公司总经理办公会作出决定并履行必要备案程序后对外公告的任职日期；“离任日期”为本公司总经理办公会作出决定并履行必要备案程序后对外公告的离任日期。

2、证券从业年限计算标准遵从中国证监会《证券投资基金经营机构董事、监事、高级管理人员及从业人员监督管理办法》中关于证券投资基金从业人员范围的相关规定。

#### 4.1.1 期末兼任私募资产管理计划投资经理的基金经理同时管理的产品情况

无。

#### 4.2 管理人对报告期内本基金运作合规守信情况的说明

本报告期内，本基金管理人严格遵守基金合同、《证券投资基金法》、《公开募集证券投资基金运作管理办法》等法律、法规和监管部门的相关规定，依照诚实信用、勤勉尽责、安全高效的原则管理和运用基金资产，在认真控制投资风险的基础上，为基金持有人谋取最大利益，没有损害基金持有人利益的行为。

#### 4.3 公平交易专项说明

##### 4.3.1 公平交易制度的执行情况

本公司已经建立了投资决策及交易内控制度，确保在投资管理活动中公平对待不同投资组合，维护投资者的利益。此外，本基金管理人还建立了公平交易制度，确保不同基金在买卖同一证券时，按照比例分配的原则在各基金间公平分配交易量。公司交易系统中使用公平交易模块，一旦出现不同基金同时买卖同一证券时，系统自动切换至公平交易模块进行委托。本报告期内，公平交易制度总体执行情况良好。

#### 4.3.2 异常交易行为的专项说明

公司根据中国证监会颁布的《证券投资基金管理公司公平交易制度指导意见》，制定了《诺德基金管理有限公司异常交易监控与报告管理办法》，明确公司对投资组合的同向与反向交易和其他日常交易行为进行监控，并对发现的异常交易行为进行报告。该办法覆盖异常交易的类型、界定标准、监控方法与识别程序、对异常交易的分析报告等内容并得到有效执行。本报告期内，本基金未有参与交易所公开竞价同日反向交易成交较少的单边交易量超过该证券当日成交量 5% 的交易，也未发现存在不公平交易的情况。

#### 4.4 报告期内基金的投资策略和运作分析

2023 年一季度，受疫情防控形势变化和国内经济逐步回暖刺激，国内权益市场主流指数大多实现小幅上行，市场情绪较去年底有所提振。其中，上证综指上涨 5.94%，沪深 300 上涨 4.63%，创业板指上涨 2.25。行业指数大多也实现了正收益，按申万一级行业划分，涨跌幅排名居于前三的计算机、传媒、通信分别实现上涨 36.79%、34.24%、29.51%，而后三名的房地产、商贸零售、银行则分别小幅下挫 6.11%、5.11%、2.70%。

2023 年一季度，经济随着国内生产、生活秩序的逐步恢复，显示了较强的增长动能。自 1 月以来，PMI 指数已连续三个月位于扩张区间，表明经济基本面正在处在修复过程中，尽管短期数据上，3 月份的 PMI 生产指数略有回落，但仍位于高景气度区间。当前，国内物流交通、居民消费等板块在疫情管控措施调整后，逐步迈入恢复期。短期内，经济经过了前期一两个月的补偿性复苏之后，逐步进入较为长期的基本面修复阶段。随着就业、收入等情况的逐步改善，经济改善动能也逐步加强，预计这一势头在近期仍有望延续。出口方面，考虑到近期国际局势动荡、欧美金融风险频发以及经济衰退预期抬升，海外需求持续承压，外需下行压力加大，影响我国商品出口的不利因素仍然存在。预期政策层面将更加积极，未来“稳地产”和“稳增长”政策或将持续发力。

报告期内，本基金在仍保持均衡配置、精选个股的总体策略，基金仓位较为灵活并择机进行了仓位调整。在配置上，本基金仍以经营相对稳定、业绩确定性较强的价值龙头作为底仓，增配

TMT、消费、医药等行业个股，同时注重估值水平和个股流动性等因素。

当前外围环境对内部的边际影响逐步减弱，随着经济复苏的逐步到来，长期信心得到了不断增强。近期人员流动恢复较好，新房和二手房销售状况有所改善，经济呈现弱复苏态势。在基数等原因的驱动下，预计经济数据后续仍然会有不错的表现。在此位置上，我们对中长期保持相对乐观的态度并逐步增加弹性仓位，预计基本面复苏交易有望主导全年。

基于操作考虑，当前市场对复苏预期已有一定的体现，后续我们将视基本面变化逐步调整持仓品种。基于行业景气度考虑，我们将配置全年维度有较强确定性的品种。除消费、医药行业等基础仓位配置外，随着对先进制造、半导体等行业个股的挖掘，我们仍然将陆续选择低点对其进行逐步配置。

从较长时间区间看，当下 A 股指数层面的估值已处于合理偏低位置，底部特征逐步显现，市场整体估值风险不大，但行业、个股结构间差异使得市场具有结构性机遇和风险。当前阶段可对后续行情持积极态度，一方面，市场连续调整消化了此前较高的估值，当前沪深主要指数均处于 2010 年以来估值中位数以下，整体估值处于合理偏低水平；另一方面，国内经济增速保持复苏的态势，预计伴随着后续政策的落实起效，以及资源品价格下行导致的成本下降，国内经济和 A 股盈利或将在后续几个月中迎来增速的向上拐点，从而为 A 股市场形成有效的基本面支撑。

未来本基金将主要关注以下几方面的投资机会：一是在过去由于疫情等因素受损估值已经逐渐回落到合理偏低区域，从而可能存在困境反转的板块，如泛消费行业和财务稳健的地产链龙头，目前其估值基本处于历史阶段性底部，这些标的从估值、股息率角度可以看到性价比较高的配置时点，在经济进入稳健增长阶段后，上述标的将获得业绩增长及估值修复的双重收益可能；二是前期受各种因素影响回调幅度较大的医药板块，在人口老龄化程度不断加深的背景下，百姓医疗健康需求或将持续增长，国内药企创新研发实力增强、国际化能力初步具备等支持产业长期发展的逻辑依然存在。本基金看好具备持续创新能力的创新药械公司、受医改长期逻辑支撑的医疗服务公司以及具备较强产品研发与推广能力的公司等。

另外，我们对科技行业也抱有较为积极的态度，科技股崛起的基础仍为产业崛起，而新兴产业是当前国内经济发展的一个重点，长期受到政策支持，也在很多领域实现了从技术到市场的突破。我们在科技行业的研究中，重点关注公司的产品和核心技术，适当忽视短期事件造成的影响，同时视不同产品生命周期和渗透周期给予其不同的估值定价。本基金将持续重点关注半导体、先进制造、新能源、物联网、大数据、人工智能等领域的投资机会。

在投资策略上，本基金仍力求以合理的价格买入力争获取确定性收益，力求在全行业全市场选股，不拘泥于某一个或几个特定行业，从而达到分散风险的目标。在选股策略上，本基金始终



坚持业绩增长与股价匹配原则精选个股，秉持绝对收益投资理念，坚持以合理的价格买入，力争获取确定性收益。

#### 4.5 报告期内基金的业绩表现

截至 2023 年 3 月 31 日，诺德成长精选 A 份额净值为 1.2021 元，累计净值为 1.2021 元。本报告期基金份额净值增长率为-4.01%，同期业绩比较基准收益率为 2.74%。诺德成长精选 C 份额净值为 1.2021 元，累计净值为 1.2021 元。本报告期基金份额净值增长率为-4.01%，同期业绩比较基准收益率为 2.74%。

#### 4.6 报告期内基金持有人数或基金资产净值预警说明

本报告期内，本基金存在连续二十个工作日出现基金资产净值低于五千万元的情形。

### §5 投资组合报告

#### 5.1 报告期末基金资产组合情况

序号	项目	金额（元）	占基金总资产的比例（%）
1	权益投资	26,851,620.23	56.62
	其中：股票	26,851,620.23	56.62
2	基金投资	-	-
3	固定收益投资	-	-
	其中：债券	-	-
	资产支持证券	-	-
4	贵金属投资	-	-
5	金融衍生品投资	-	-
6	买入返售金融资产	-	-
	其中：买断式回购的买入返售金融资产	-	-
7	银行存款和结算备付金合计	19,556,558.13	41.24
8	其他资产	1,015,908.80	2.14
9	合计	47,424,087.16	100.00

#### 5.2 报告期末按行业分类的股票投资组合

##### 5.2.1 报告期末按行业分类的境内股票投资组合

代码	行业类别	公允价值（元）	占基金资产净值比例（%）
A	农、林、牧、渔业	1,857,580.00	4.01
B	采矿业	-	-
C	制造业	21,803,842.73	47.05
D	电力、热力、燃气及水生产和供应	-	-

	业		
E	建筑业		-
F	批发和零售业		-
G	交通运输、仓储和邮政业	1,227,682.00	2.65
H	住宿和餐饮业	950,521.50	2.05
I	信息传输、软件和信息技术服务业		-
J	金融业		-
K	房地产业		-
L	租赁和商务服务业		-
M	科学研究和技术服务业		-
N	水利、环境和公共设施管理业		-
O	居民服务、修理和其他服务业		-
P	教育		-
Q	卫生和社会工作		-
R	文化、体育和娱乐业	1,011,994.00	2.18
S	综合		-
	合计	26,851,620.23	57.94

### 5.2.2 报告期末按行业分类的港股通投资股票投资组合

本基金本报告期末未持有港股通投资股票。

### 5.3 期末按公允价值占基金资产净值比例大小排序的股票投资明细

#### 5.3.1 报告期末按公允价值占基金资产净值比例大小排序的前十名股票投资明细

序号	股票代码	股票名称	数量(股)	公允价值(元)	占基金资产净值比例(%)
1	300595	欧普康视	107,845	3,571,826.40	7.71
2	601012	隆基绿能	56,390	2,278,719.90	4.92
3	000568	泸州老窖	8,111	2,066,601.69	4.46
4	000661	长春高新	12,084	1,973,317.20	4.26
5	300274	阳光电源	14,814	1,553,396.04	3.35
6	600519	贵州茅台	800	1,456,000.00	3.14
7	688599	天合光能	26,866	1,399,449.94	3.02
8	300498	温氏股份	63,400	1,297,798.00	2.80
9	300144	宋城演艺	62,200	1,011,994.00	2.18
10	300957	贝泰妮	7,800	1,000,194.00	2.16

### 5.4 报告期末按债券品种分类的债券投资组合

本基金本报告期末未持有债券。

### 5.5 报告期末按公允价值占基金资产净值比例大小排序的前五名债券投资明细

本基金本报告期末未持有债券。

## 5.6 报告期末按公允价值占基金资产净值比例大小排序的前十名资产支持证券投资 明细

本基金本报告期末未持有资产支持证券。

## 5.7 报告期末按公允价值占基金资产净值比例大小排序的前五名贵金属投资明细

本基金本报告期末未持有贵金属。

## 5.8 报告期末按公允价值占基金资产净值比例大小排序的前五名权证投资明细

本基金本报告期末未持有权证。

## 5.9 报告期末本基金投资的股指期货交易情况说明

### 5.9.1 报告期末本基金投资的股指期货持仓和损益明细

本基金本报告期末未投资股指期货。

### 5.9.2 本基金投资股指期货的投资政策

本基金本报告期末未投资股指期货。

## 5.10 报告期末本基金投资的国债期货交易情况说明

### 5.10.1 本期国债期货投资政策

本基金本报告期末未投资国债期货。

### 5.10.2 报告期末本基金投资的国债期货持仓和损益明细

本基金本报告期末未投资国债期货。

### 5.10.3 本期国债期货投资评价

本基金本报告期末未投资国债期货。

## 5.11 投资组合报告附注

### 5.11.1 本基金投资的前十名证券的发行主体本期是否出现被监管部门立案调查，或在报告编制日前一年内受到公开谴责、处罚的情形

本报告期内，本基金投资的前十名证券的发行主体不存在被监管部门立案调查的情况，在报告编制日前一年内也不存在受到公开谴责、处罚的情况。

### 5.11.2 基金投资的前十名股票是否超出基金合同规定的备选股票库

本基金本报告期内投资的前十名股票中，不存在投资于超出基金合同规定备选股票库之外的

股票。

### 5.11.3 其他资产构成

序号	名称	金额（元）
1	存出保证金	67,606.61
2	应收证券清算款	943,912.51
3	应收股利	-
4	应收利息	-
5	应收申购款	4,389.68
6	其他应收款	-
7	其他	-
8	合计	1,015,908.80

### 5.11.4 报告期末持有的处于转股期的可转换债券明细

本基金本报告期末未持有处于转股期的可转换债券。

### 5.11.5 报告期末前十名股票中存在流通受限情况的说明

本基金本报告期末前十名股票中不存在流通受限的情况。

### 5.11.6 投资组合报告附注的其他文字描述部分

由于四舍五入的原因，分项之和与合计项之间可能存在尾差。

## §6 开放式基金份额变动

单位：份

项目	诺德成长精选 A	诺德成长精选 C
报告期期初基金份额总额	40,211,370.39	-
报告期期间基金总申购份额	1,887,992.57	-
减：报告期期间基金总赎回份额	3,548,057.28	-
报告期期间基金拆分变动份额（份额减少以“-”填列）	-	-
报告期期末基金份额总额	38,551,305.68	-

注：总申购份额含转换入份额；总赎回份额含转换出份额。

## §7 基金管理人运用固有资金投资本基金情况

### 7.1 基金管理人持有本基金份额变动情况

本报告期内，本基金管理人未持有本基金份额。

### 7.2 基金管理人运用固有资金投资本基金交易明细

本报告期内，本基金管理人未运用固有资金投资本基金。

## §8 影响投资者决策的其他重要信息

### 8.1 报告期内单一投资者持有基金份额比例达到或超过 20%的情况

本基金本报告期内无单一投资者持有基金份额比例达到或超过 20%的情况。

### 8.2 影响投资者决策的其他重要信息

无。

## §9 备查文件目录

### 9.1 备查文件目录

- 1、中国证监会批准本基金发行及募集的文件。
- 2、《诺德成长精选灵活配置混合型证券投资基金基金合同》。
- 3、《诺德成长精选灵活配置混合型证券投资基金托管协议》。
- 4、诺德基金管理有限公司批准成立文件、营业执照、公司章程。
- 5、诺德成长精选灵活配置混合型证券投资基金本季度报告原文。
- 6、诺德基金管理有限公司董事会决议。

### 9.2 存放地点

基金管理人和/或基金托管人的住所，并登载于基金管理人网站：<http://www.nuodefund.com>。

### 9.3 查阅方式

投资者可在营业时间至基金管理人办公场所免费查阅或登录基金管理人网站查阅。

投资者对本报告如有疑问，可咨询本基金管理人诺德基金管理有限公司，咨询电话 400-888-0009、(021)68604888，或发电子邮件，E-mail:service@nuodefund.com。

诺德基金管理有限公司

2023 年 4 月 22 日