

华泰柏瑞量化阿尔法灵活配置混合型证券  
投资基金  
2023 年第 1 季度报告

2023 年 3 月 31 日

基金管理人：华泰柏瑞基金管理有限公司

基金托管人：中国银行股份有限公司

报告送出日期：2023 年 04 月 22 日

## § 1 重要提示

基金管理人的董事会及董事保证本报告所载资料不存在虚假记载、误导性陈述或重大遗漏，并对其内容的真实性、准确性和完整性承担个别及连带责任。

基金托管人中国银行股份有限公司根据本基金合同规定，于 2023 年 4 月 21 日复核了本报告中的财务指标、净值表现和投资组合报告等内容，保证复核内容不存在虚假记载、误导性陈述或者重大遗漏。

基金管理人承诺以诚实信用、勤勉尽责的原则管理和运用基金资产，但不保证基金一定盈利。基金的过往业绩并不代表其未来表现。

投资有风险，投资者在作出投资决策前应仔细阅读本基金的招募说明书。

本报告中的财务资料未经审计。

本报告期自 2023 年 1 月 1 日起至 2023 年 3 月 31 日止。

华泰柏瑞量化阿尔法灵活配置混合型证券投资基金于 2018 年 10 月 16 日根据收费方式分不同，新增 C 类份额，C 类相关指标从 2018 年 10 月 16 日开始计算。

## §2 基金产品概况

基金简称	华泰柏瑞量化阿尔法
基金主代码	005055
基金运作方式	契约型开放式
基金合同生效日	2017 年 9 月 26 日
报告期末基金份额总额	186,934,030.63 份
投资目标	利用定量投资模型，在严格控制风险的前提下，追求资产的长期增值，力争实现超越业绩比较基准的投资回报。
投资策略	<p>(一) 资产配置策略</p> <p>(二) 股票投资策略</p> <p>本基金主要通过定量投资模型，选取并持有预期收益较好的股票构成投资组合，在有效控制风险的前提下，力争实现超越业绩比较基准的投资回报。但在极端市场情况下，为保护投资者的本金安全，股票资产比例可降至 0%。</p> <p>(三) 存托凭证投资策略</p> <p>(四) 债券组合投资策略</p> <p>(五) 权证投资策略</p> <p>(六) 资产支持证券投资策略</p> <p>(七) 国债期货投资策略</p> <p>(八) 股指期货投资策略</p> <p>(九) 融资业务的投资策略</p>

业绩比较基准	中证 800 指数收益率×95%+银行活期存款利率（税后）×5%	
风险收益特征	本基金为混合型基金，其预期风险与预期收益高于债券型基金与货币市场基金，低于股票型基金。	
基金管理人	华泰柏瑞基金管理有限公司	
基金托管人	中国银行股份有限公司	
下属分级基金的基金简称	华泰柏瑞量化阿尔法 A	华泰柏瑞量化阿尔法 C
下属分级基金的交易代码	005055	006532
报告期末下属分级基金的份额总额	181,772,648.69 份	5,161,381.94 份

### §3 主要财务指标和基金净值表现

#### 3.1 主要财务指标

单位：人民币元

主要财务指标	报告期（2023 年 1 月 1 日-2023 年 3 月 31 日）	
	华泰柏瑞量化阿尔法 A	华泰柏瑞量化阿尔法 C
1. 本期已实现收益	834,606.87	19,561.76
2. 本期利润	10,152,591.91	-84,201.95
3. 加权平均基金份额本期利润	0.0553	-0.0304
4. 期末基金资产净值	254,303,628.67	7,240,491.12
5. 期末基金份额净值	1.3990	1.4028

注：1、上述基金业绩指标不包括持有人认购或交易基金的各项费用，计入费用后实际收益水平要低于所列数字。

2、本期已实现收益指基金本期利息收入、投资收益、其他收入（不含公允价值变动收益）扣除相关费用后的余额，本期利润为本期已实现收益加上本期公允价值变动收益。

#### 3.2 基金净值表现

##### 3.2.1 基金份额净值增长率及其与同期业绩比较基准收益率的比较

华泰柏瑞量化阿尔法 A

阶段	净值增长率①	净值增长率标准差②	业绩比较基准收益率③	业绩比较基准收益率标准差④	①-③	②-④
过去三个月	4.01%	0.77%	5.25%	0.77%	-1.24%	0.00%
过去六个月	2.21%	0.88%	7.23%	0.96%	-5.02%	-0.08%
过去一年	-4.21%	1.07%	-2.76%	1.07%	-1.45%	0.00%
过去三年	40.31%	1.10%	13.08%	1.11%	27.23%	-0.01%

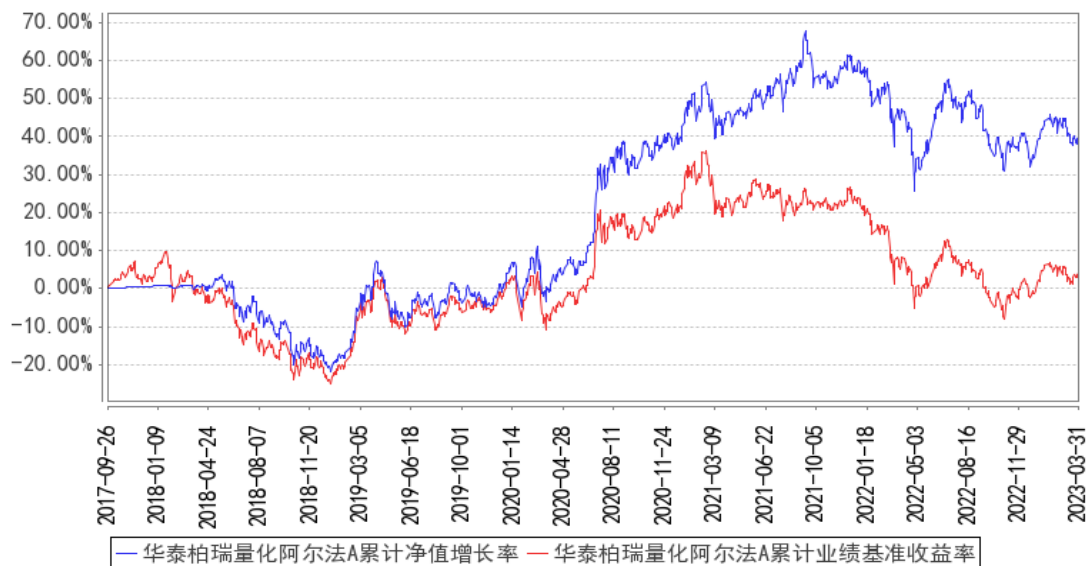
过去五年	38.61%	1.20%	4.13%	1.21%	34.48%	-0.01%
自基金合同生效起至今	39.90%	1.15%	4.07%	1.19%	35.83%	-0.04%

华泰柏瑞量化阿尔法 C

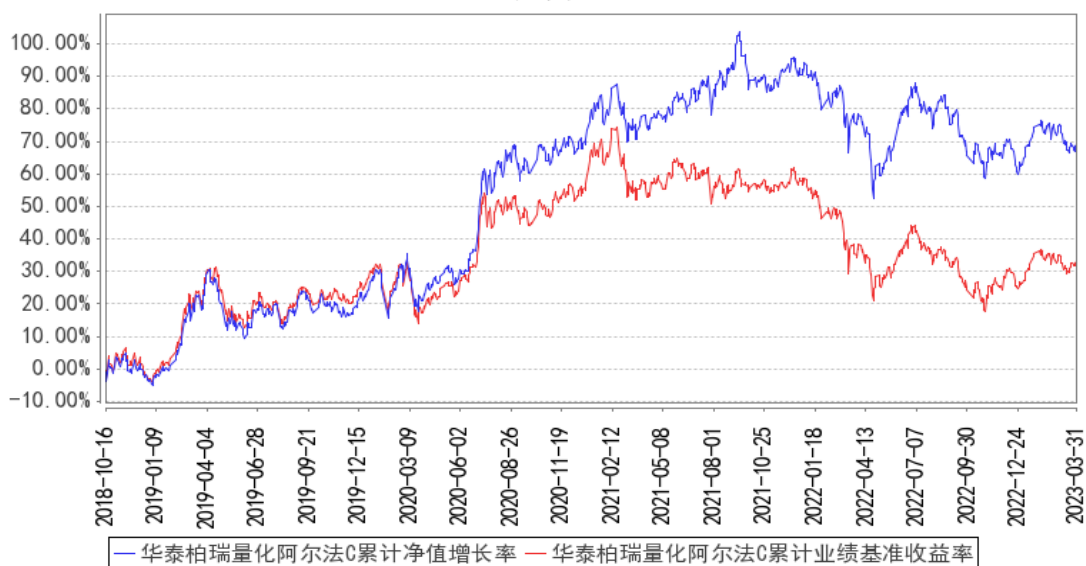
阶段	净值增长率①	净值增长率标准差②	业绩比较基准收益率③	业绩比较基准收益率标准差④	①-③	②-④
过去三个月	3.95%	0.77%	5.25%	0.77%	-1.30%	0.00%
过去六个月	2.10%	0.88%	7.23%	0.96%	-5.13%	-0.08%
过去一年	-4.44%	1.07%	-2.76%	1.07%	-1.68%	0.00%
过去三年	39.24%	1.10%	13.08%	1.11%	26.16%	-0.01%
自基金合同生效起至今	69.18%	1.20%	33.09%	1.20%	36.09%	0.00%

### 3.2.2 自基金合同生效以来基金累计净值增长率变动及其与同期业绩比较基准收益率变动的比较

华泰柏瑞量化阿尔法A累计净值增长率与同期业绩比较基准收益率的历史走势对比图



华泰柏瑞量化阿尔法C累计净值增长率与同期业绩比较基准收益率的历史走势图



注：A类图示日期为2017年9月26日至2023年3月31日。C类图示日期为2018年10月16日至2023年3月31日。

## §4 管理人报告

### 4.1 基金经理（或基金经理小组）简介

姓名	职务	任本基金的基金经理期限		证券从业年限	说明
		任职日期	离任日期		
田汉卿	副总经理、本基金的基金经理	2017年9月26日	-	21年	副总经理。曾在美国巴克莱全球投资管理有限公司（BGI）担任投资经理，2012年8月加入华泰柏瑞基金管理有限公司，2013年8月起任华泰柏瑞量化增强混合型证券投资基金的基金经理，2013年10月起任公司副总经理，2014年12月至2020年7月任华泰柏瑞量化优选灵活配置混合型证券投资基金的基金经理，2015年3月起任华泰柏瑞量化先行混合型证券投资基金的基金经理的基金经理，2015年3月至2020年7月任华泰柏瑞量化驱动灵活配置混合型证券投资基金的基金经理，2015年6月至2021年11月任华泰柏瑞量化智慧灵活配置混合型证券投资基金的基金经理，2015年6月起任华泰柏瑞量化绝对收益策略定期开放混合型发起式证券投资基金的基金经理。2016年5月起任华泰柏瑞量化对冲稳健收益定期开放混合型发起式证券投资基金的

				<p>基金经理。2017 年 3 月至 2018 年 11 月任华泰柏瑞惠利灵活配置混合型证券投资基金的基金经理。2017 年 5 月起任华泰柏瑞量化创优灵活配置混合型证券投资基金的基金经理。2017 年 9 月起任华泰柏瑞量化阿尔法灵活配置混合型证券投资基金的基金经理。2017 年 12 月至 2020 年 7 月任华泰柏瑞港股通量化灵活配置混合型证券投资基金的基金经理。2020 年 11 月起任华泰柏瑞量化创盈混合型证券投资基金的基金经理。2020 年 12 月起任华泰柏瑞量化创享混合型证券投资基金的基金经理。2021 年 12 月起任华泰柏瑞中证 500 增强策略交易型开放式指数证券投资基金的基金经理。2022 年 4 月起任华泰柏瑞中证 500 指数增强型证券投资基金的基金经理。本科与研究生毕业于清华大学，MBA 毕业于美国加州大学伯克利分校哈斯商学院。</p>	
盛豪	量化与海外投资部 量化投资 总监、本 基金的基 金经理	2017 年 9 月 26 日	-	15 年	<p>英国剑桥大学数学系硕士。2007 年 10 月至 2010 年 3 月任 Wilshire Associates 量化研究员，2010 年 11 月至 2012 年 8 月任 Goldenberg Hehmeyer Trading Company 交易员。2012 年 9 月加入华泰柏瑞基金管理有限公司，历任量化投资部研究员、基金经理助理。现任量化与海外投资部量化投资总监兼基金经理。2015 年 10 月起任华泰柏瑞量化优选灵活配置混合型证券投资基金和华泰柏瑞量化驱动灵活配置混合型证券投资基金的基金经理。2016 年 12 月至 2018 年 11 月任华泰柏瑞行业竞争优势灵活配置混合型证券投资基金的基金经理。2017 年 3 月至 2018 年 10 月任华泰柏瑞盛利灵活配置混合型证券投资基金的基金经理。2017 年 3 月至 2018 年 11 月任华泰柏瑞惠利灵活配置混合型证券投资基金的基金经理。2017 年 3 月至 2018 年 3 月任华泰柏瑞嘉利灵活配置混合型证券投资基金的基金经理。2017 年 4 月至 2018 年 4 月任华泰柏瑞泰利灵活配置混合型证券投资基金、华泰柏瑞锦利灵活配置混合型证券投资基金、华泰柏瑞裕利灵活配置混合型证券投资基金的基金经理。2017 年 4 月至 2019 年 3 月任华泰柏瑞睿利灵活配置混合型证券</p>

					投资基金的基金经理。2017年6月至2020年6月任华泰柏瑞精选回报灵活配置混合型证券投资基金的基金经理。2017年9月起任华泰柏瑞量化阿尔法灵活配置混合型证券投资基金的基金经理。2017年12月起任华泰柏瑞港股通量化灵活配置混合型证券投资基金的基金经理。2019年3月至2022年11月任华泰柏瑞量化明选混合型证券投资基金的基金经理。2020年12月起任华泰柏瑞量化创享混合型证券投资基金的基金经理。2021年9月起任华泰柏瑞量化先行混合型证券投资基金和华泰柏瑞量化绝对收益策略定期开放混合型发起式证券投资基金的基金经理。2023年3月起任华泰柏瑞上证50指数增强型证券投资基金的基金经理。
--	--	--	--	--	--

#### 4.1.1 期末兼任私募资产管理计划投资经理的基金经理同时管理的产品情况

姓名	产品类型	产品数量（只）	资产净值（元）	任职时间
盛豪	公募基金	8	2,614,335,854.55	2015年10月13日
	私募资产管理计划	1	13,263,638.24	2022年12月13日
	其他组合	-	-	-
	合计	9	2,627,599,492.79	-

#### 4.2 管理人对报告期内本基金运作合规守信情况的说明

报告期内本基金的运作符合相关法律、法规以及基金合同的约定，不存在损害基金持有人利益的行为。

#### 4.3 公平交易专项说明

##### 4.3.1 公平交易制度的执行情况

报告期内，本基金管理人根据《证券投资基金管理公司公平交易制度指导意见》的要求，通过科学完善的制度及流程，从事前、事中和事后等环节严格控制不同基金之间可能的利益输送。首先投资部和研究部通过规范的决策流程来确保公平对待不同投资组合。其次交易部对投资指令的合规性、有效性及合理性进行独立审核，在交易过程中启用投资交易系统内的公平交易模块，确保公平交易的实施。同时，风险管理部对报告期内的交易进行日常监控和分析评估。本报告期内，上述公平交易制度总体执行情况良好。

### 4.3.2 异常交易行为的专项说明

报告期内未发现本基金存在异常交易行为。本报告期内无下列情况:所有投资组合参与的交易所公开竞价同日反向交易成交较少的单边交易量超过该证券当日成交量的 5%。

### 4.4 报告期内基金的投资策略和运作分析

2023 年一季度, A 股市场整体较为活跃, 各主要股票指数呈现上涨回调再上涨的 N 型走势, 市场热点从经济复苏转向 AI、中特估等主题板块。

本报告期, 传统行业占比较高的上证 50、沪深 300 分别上涨 1.01%、4.63%; 代表成长类上市公司的创业板指和科创 50 分别上涨 2.25%和 12.67%; 中小市值指数中证 500 和中证 1000 分别上涨 8.11%和 9.46%。横向比较来看, 传统行业与大市值风格表现较稳, 中小市值与主题板块上涨较多。

本报告期内, 我们坚持基本面多因子的量化选股策略, 结合对市场的研判, 采取比较稳健的投资策略。

回顾 2023 年一季度, 在经历了经济快速修复之后, 市场逐渐从对经济复苏的强一致预期状态恢复到对国内经济复苏进度、外部经济衰退风险、产业政策发展方向等核心矛盾的分歧状态, 行情结构从快速反弹的指数行情转向主题驱动的结构化行情。展望 2023 年全年, 疫情之后, 尽管需要付出很大的努力, 经济的恢复和增长是值得期待的; 相应, 我们认为股票市场的表现会继续反应经济的修复。此外, A 股市场当前的整体估值仍具吸引力, 投资人情绪正处在恢复过程中, 估值修复本身也可以推动市场的上行。在不出现极端情况的前提下, 我们对 2023 年的股票市场持乐观态度, 对于股票市场的中长期表现更为乐观。

量化策略方面, 我们预期未来的市场风格会更加有利于华泰柏瑞量化模型获取超额收益。从因子表现来看, 压抑两年的估值因子的表现大概率将反转为正, 而我们的成长因子预期会继续表现良好; 政策面和消息面的扰动始终影响较短, 市场主线是会回归到股票的基本面上; 未来大小市值、各行业股票的表现将更加均衡; 量化投资全市场选股的优势将得以更好体现。尽管市场这些方面的回归可能还会有一定的反复, 但大方向上是比较确定的。

如上所述, 我们认为, 当前 A 股市场整体估值合理, 是很不错的买入风格均衡的量化基金的机会。

在组合管理方面, 本基金还是坚持利用量化选股策略, 在有效控制主动投资风险的前提下, 力求争取继续获得超越市场的超额收益。

### 4.5 报告期内基金的业绩表现



截至本报告期末华泰柏瑞量化阿尔法 A 的基金份额净值为 1.3990 元，本报告期基金份额净值增长率为 4.01%，同期业绩比较基准收益率为 5.25%，截至本报告期末华泰柏瑞量化阿尔法 C 的基金份额净值为 1.4028 元，本报告期基金份额净值增长率为 3.95%，同期业绩比较基准收益率为 5.25%。

#### 4.6 报告期内基金持有人数或基金资产净值预警说明

无。

## §5 投资组合报告

### 5.1 报告期末基金资产组合情况

序号	项目	金额（元）	占基金总资产的比例（%）
1	权益投资	242,232,400.80	92.35
	其中：股票	242,232,400.80	92.35
2	基金投资	-	-
3	固定收益投资	-	-
	其中：债券	-	-
	资产支持证券	-	-
4	贵金属投资	-	-
5	金融衍生品投资	-	-
6	买入返售金融资产	-	-
	其中：买断式回购的买入返售金融资产	-	-
7	银行存款和结算备付金合计	19,849,447.49	7.57
8	其他资产	208,085.26	0.08
9	合计	262,289,933.55	100.00

### 5.2 报告期末按行业分类的股票投资组合

#### 5.2.1 报告期末按行业分类的境内股票投资组合

代码	行业类别	公允价值（元）	占基金资产净值比例（%）
A	农、林、牧、渔业	1,779,390.00	0.68
B	采矿业	9,414,213.00	3.60
C	制造业	138,570,453.85	52.98
D	电力、热力、燃气及水生产和供应业	7,647,122.60	2.92
E	建筑业	11,382,857.16	4.35
F	批发和零售业	7,690,791.02	2.94
G	交通运输、仓储和邮政业	6,369,822.72	2.44
H	住宿和餐饮业	3,102,589.00	1.19

I	信息传输、软件和信息技术服务业	3,471,843.45	1.33
J	金融业	37,440,759.44	14.32
K	房地产业	3,562,725.00	1.36
L	租赁和商务服务业	2,583,141.00	0.99
M	科学研究和技术服务业	3,126,086.62	1.20
N	水利、环境和公共设施管理业	2,738,302.63	1.05
O	居民服务、修理和其他服务业	-	-
P	教育	679,514.00	0.26
Q	卫生和社会工作	992,229.31	0.38
R	文化、体育和娱乐业	1,680,560.00	0.64
S	综合	-	-
	合计	242,232,400.80	92.62

### 5.2.2 报告期末按行业分类的港股通投资股票投资组合

注：本基金本报告期末未持有港股通股票。

### 5.3 期末按公允价值占基金资产净值比例大小排序的股票投资明细

#### 5.3.1 报告期末按公允价值占基金资产净值比例大小排序的前十名股票投资明细

序号	股票代码	股票名称	数量（股）	公允价值（元）	占基金资产净值比例（%）
1	601668	中国建筑	609,500	3,535,100.00	1.35
2	300750	宁德时代	7,900	3,207,795.00	1.23
3	000858	五粮液	16,000	3,152,000.00	1.21
4	600519	贵州茅台	1,700	3,094,000.00	1.18
5	601012	隆基绿能	75,600	3,054,996.00	1.17
6	601601	中国太保	111,300	2,884,896.00	1.10
7	601916	浙商银行	947,600	2,710,136.00	1.04
8	300059	东方财富	133,800	2,680,014.00	1.02
9	002594	比亚迪	10,300	2,637,006.00	1.01
10	601318	中国平安	57,300	2,612,880.00	1.00

### 5.4 报告期末按债券品种分类的债券投资组合

注：本基金本报告期末未持有债券。

### 5.5 报告期末按公允价值占基金资产净值比例大小排序的前五名债券投资明细

注：本基金本报告期末未持有债券。

### 5.6 报告期末按公允价值占基金资产净值比例大小排序的前十名资产支持证券投资 明细

注：本基金本报告期末未持有资产支持证券。

### 5.7 报告期末按公允价值占基金资产净值比例大小排序的前五名贵金属投资明细

注：本基金本报告期末未持有贵金属。

### 5.8 报告期末按公允价值占基金资产净值比例大小排序的前五名权证投资明细

注：本基金本报告期末未持有权证。

### 5.9 报告期末本基金投资的股指期货交易情况说明

#### 5.9.1 报告期末本基金投资的股指期货持仓和损益明细

注：本基金本报告期末未持有股指期货。

#### 5.9.2 本基金投资股指期货的投资政策

注：本基金本报告期末未持有股指期货。

### 5.10 报告期末本基金投资的国债期货交易情况说明

#### 5.10.1 本期国债期货投资政策

注：本基金本报告期末未持有国债期货。

#### 5.10.2 报告期末本基金投资的国债期货持仓和损益明细

注：本基金本报告期末未持有国债期货。

#### 5.10.3 本期国债期货投资评价

注：本基金本报告期末未持有国债期货。

### 5.11 投资组合报告附注

#### 5.11.1 本基金投资的前十名证券的发行主体本期是否出现被监管部门立案调查，或在报告编制日前一年内受到公开谴责、处罚的情形

报告期内基金投资的前十名证券的发行主体没有被监管部门立案调查的情况，也没有在报告编制日前一年内受到公开谴责、处罚的情况。

#### 5.11.2 基金投资的前十名股票是否超出基金合同规定的备选股票库

基金投资的前十名股票中，没有投资于超出基金合同规定备选股票库之外的情形。

#### 5.11.3 其他资产构成

序号	名称	金额（元）
1	存出保证金	28,056.14
2	应收证券清算款	161,241.01

3	应收股利	-
4	应收利息	-
5	应收申购款	18,788.11
6	其他应收款	-
7	其他	-
8	合计	208,085.26

#### 5.11.4 报告期末持有的处于转股期的可转换债券明细

注：本基金本报告期末未持有处于转股期的可转换债券。

#### 5.11.5 报告期末前十名股票中存在流通受限情况的说明

注：本基金本报告期末前十名股票中不存在流通受限的情况。

#### 5.11.6 投资组合报告附注的其他文字描述部分

由于四舍五入的原因，分项之和与合计项之间可能存在尾差。

## §6 开放式基金份额变动

单位：份

项目	华泰柏瑞量化阿尔法 A	华泰柏瑞量化阿尔法 C
报告期期初基金份额总额	156,191,914.60	1,480,272.78
报告期期间基金总申购份额	30,553,843.45	3,988,775.58
减：报告期期间基金总赎回份额	4,973,109.36	307,666.42
报告期期间基金拆分变动份额（份额减少以“-”填列）	-	-
报告期期末基金份额总额	181,772,648.69	5,161,381.94

## §7 基金管理人运用固有资金投资本基金情况

#### 7.1 基金管理人持有本基金份额变动情况

注：无。

#### 7.2 基金管理人运用固有资金投资本基金交易明细

注：无。

## §8 影响投资者决策的其他重要信息

#### 8.1 报告期内单一投资者持有基金份额比例达到或超过 20%的情况

注：本基金本报告期内未有单一投资者持有基金份额比例达到或超过 20%的情况。

## 8.2 影响投资者决策的其他重要信息

注：无。

## §9 备查文件目录

### 9.1 备查文件目录

- 1、本基金的中国证监会批准募集文件
- 2、本基金的《基金合同》
- 3、本基金的《招募说明书》
- 4、本基金的《托管协议》
- 5、基金管理人业务资格批件、营业执照
- 6、本基金的公告

### 9.2 存放地点

上海市浦东新区民生路 1199 弄证大五道口广场 1 号楼 17 层

### 9.3 查阅方式

投资者可在营业时间免费查阅，也可按工本费购买复印件。投资者对本报告如有疑问，可咨询基金管理人华泰柏瑞基金管理有限公司。客户服务热线：400-888-0001（免长途费） 021-3878 4638 公司网址：[www.huatai-pb.com](http://www.huatai-pb.com)

华泰柏瑞基金管理有限公司

2023 年 04 月 22 日