

# 华泰柏瑞景气优选混合型证券投资基金 2023 年第 1 季度报告

2023 年 3 月 31 日

基金管理人：华泰柏瑞基金管理有限公司

基金托管人：中国建设银行股份有限公司

报告送出日期：2023 年 04 月 22 日

## § 1 重要提示

基金管理人的董事会及董事保证本报告所载资料不存在虚假记载、误导性陈述或重大遗漏，并对其内容的真实性、准确性和完整性承担个别及连带责任。

基金托管人中国建设银行股份有限公司根据本基金合同规定，于 2023 年 4 月 21 日复核了本报告中的财务指标、净值表现和投资组合报告等内容，保证复核内容不存在虚假记载、误导性陈述或者重大遗漏。

基金管理人承诺以诚实信用、勤勉尽责的原则管理和运用基金资产，但不保证基金一定盈利。

基金的过往业绩并不代表其未来表现。投资有风险，投资者在作出投资决策前应仔细阅读本基金的招募说明书。

本报告中的财务资料未经审计。

本报告期自 2023 年 1 月 1 日起至 2023 年 3 月 31 日止。

华泰柏瑞景气优选混合型证券投资基金于 2021 年 2 月 19 日根据收费方式分不同，新增 C 类份额，C 类相关指标从 2021 年 2 月 19 日开始计算。

## §2 基金产品概况

基金简称	华泰柏瑞景气优选混合
基金主代码	009636
基金运作方式	契约型开放式
基金合同生效日	2020 年 6 月 17 日
报告期末基金份额总额	750,672,287.53 份
投资目标	在严格控制风险和保持资产流动性的前提下，本基金通过优选景气行业中的个股投资机会，追求超越业绩比较基准的投资回报，力争基金资产的持续稳健增值。
投资策略	本基金将通过研究宏观经济、国家政策等可能影响证券市场的重要因素，对股票、债券和货币资产的风险收益特征进行深入分析，合理预测各类资产的价格变动趋势，确定不同资产类别的投资比例。在此基础上，积极跟踪由于市场短期波动引起的各类资产的价格偏差和风险收益特征的相对变化，动态调整各大类资产之间的投资比例，在保持总体风险水平相对平稳的基础上，获取相对较高的基金投资收益。
业绩比较基准	中证 800 指数收益率*60%+恒生指数收益率（使用估值汇率折算）*20%+银行活期存款利率（税后）*20%
风险收益特征	本基金为混合型基金，其预期风险和预期收益水平高于债券型基金与货币市场基金，低于股票型基金。本基金可能投资港股通标的股票，除需承担与境内证券

	投资基金类似的市场波动风险等一般投资风险，还需承担汇率风险以及香港市场风险等境外证券市场投资所面临的特别投资风险。	
基金管理人	华泰柏瑞基金管理有限公司	
基金托管人	中国建设银行股份有限公司	
下属分级基金的基金简称	华泰柏瑞景气优选混合 A	华泰柏瑞景气优选混合 C
下属分级基金的交易代码	009636	011454
报告期末下属分级基金的份额总额	743,845,650.95 份	6,826,636.58 份

### §3 主要财务指标和基金净值表现

#### 3.1 主要财务指标

单位：人民币元

主要财务指标	报告期（2023 年 1 月 1 日-2023 年 3 月 31 日）	
	华泰柏瑞景气优选混合 A	华泰柏瑞景气优选混合 C
1. 本期已实现收益	11,725,500.09	-102,742.85
2. 本期利润	19,532,279.62	-45,509.40
3. 加权平均基金份额本期利润	0.0268	-0.0125
4. 期末基金资产净值	846,509,373.62	7,704,549.66
5. 期末基金份额净值	1.1380	1.1286

注：1、所述基金业绩指标不包括持有人认购或交易基金的各项费用，计入费用后实际收益水平要低于所列数字。

2、本期已实现收益指基金本期利息收入、投资收益、其他收入（不含公允价值变动收益）扣除相关费用后的余额，本期利润为本期已实现收益加上本期公允价值变动收益。

#### 3.2 基金净值表现

##### 3.2.1 基金份额净值增长率及其与同期业绩比较基准收益率的比较

华泰柏瑞景气优选混合 A

阶段	净值增长率①	净值增长率标准差②	业绩比较基准收益率③	业绩比较基准收益率标准差④	①-③	②-④
过去三个月	2.44%	0.99%	3.61%	0.69%	-1.17%	0.30%
过去六个月	4.02%	1.09%	7.74%	0.92%	-3.72%	0.17%
过去一年	-1.76%	1.32%	-1.13%	0.95%	-0.63%	0.37%
自基金合同	13.80%	1.55%	-0.77%	0.93%	14.57%	0.62%

生效起至今						
-------	--	--	--	--	--	--

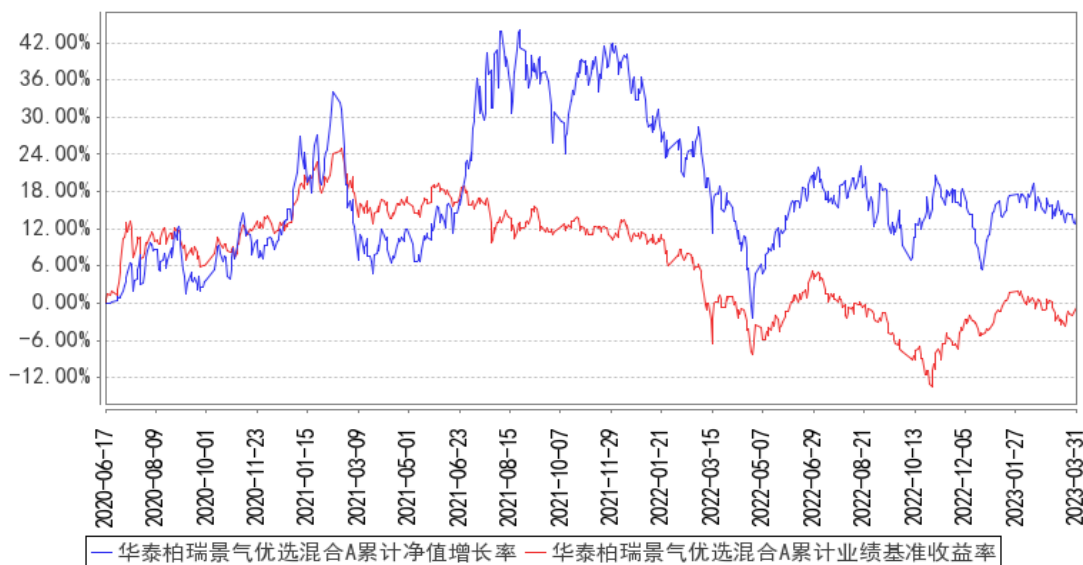
华泰柏瑞景气优选混合 C

阶段	净值增长率①	净值增长率标准差②	业绩比较基准收益率③	业绩比较基准收益率标准差④	①-③	②-④
过去三个月	2.34%	0.99%	3.61%	0.69%	-1.27%	0.30%
过去六个月	3.79%	1.09%	7.74%	0.92%	-3.95%	0.17%
过去一年	-2.18%	1.32%	-1.13%	0.95%	-1.05%	0.37%
自基金合同生效起至今	-14.69%	1.59%	-20.31%	0.93%	5.62%	0.66%

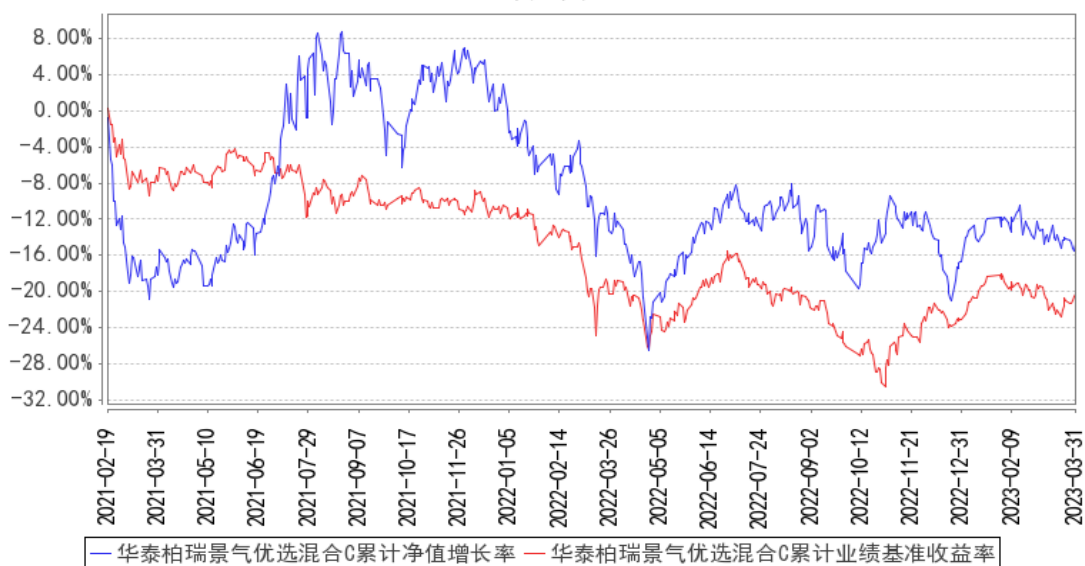
注：本基金于 2021 年 2 月 19 日新增 C 级份额。C 级指标的计算期间为 2021 年 2 月 19 日至 2023 年 03 月 31 日。

### 3.2.2 自基金合同生效以来基金累计净值增长率变动及其与同期业绩比较基准收益率变动的比较

华泰柏瑞景气优选混合 A 累计净值增长率与同期业绩比较基准收益率的历史走势对比图



华泰柏瑞景气优选混合C累计净值增长率与同期业绩比较基准收益率的历史走势对比图



注：A 级图示日期为 2020 年 6 月 17 日至 2023 年 03 月 31 日。C 级图示日期为 2021 年 2 月 19 日至 2023 年 03 月 31 日。

## §4 管理人报告

### 4.1 基金经理（或基金经理小组）简介

姓名	职务	任本基金的基金经理期限		证券从业年限	说明
		任职日期	离任日期		
张慧	总经理助理、主动权益投资总监、本基金的基金经理	2020年6月17日	-	16年	经济学硕士。2007年7月至2010年6月任国泰君安证券股份有限公司研究员。2010年6月加入华泰柏瑞基金管理有限公司，历任研究员、高级研究员、基金经理助理、基金经理、投资部副总监、投资研究部副总监、投资研究部总监、主动权益投资总监，2021年12月起任公司总经理助理。2013年9月至2018年5月任华泰柏瑞盛世中国混合型证券投资基金的基金经理，2014年5月起任华泰柏瑞创新升级混合型证券投资基金的基金经理。2015年2月起任华泰柏瑞创新动力灵活配置混合型证券投资基金的基金经理。2018年1月至2020年8月任华泰柏瑞战略新兴产业混合型证券投资基金的基金经理。2019年11月起任华泰柏瑞研究精选混合型证券投资基金的基金经理。2019年12月起任华泰柏瑞景气回报一年持有期混合型证券投资基金的基金经理。2020

					年 6 月起任华泰柏瑞景气优选混合型证券投资基金的基金经理。2022 年 1 月起任华泰柏瑞景气汇选三年持有期混合型证券投资基金的基金经理。2022 年 3 月起任华泰柏瑞匠心汇选混合型证券投资基金的基金经理。
--	--	--	--	--	---

#### 4.1.1 期末兼任私募资产管理计划投资经理的基金经理同时管理的产品情况

注：无

#### 4.2 管理人对报告期内本基金运作合规守信情况的说明

报告期内本基金的运作符合相关法律、法规以及基金合同的约定，不存在损害基金持有人利益的行为。

#### 4.3 公平交易专项说明

##### 4.3.1 公平交易制度的执行情况

报告期内，本基金管理人根据《证券投资基金管理公司公平交易制度指导意见》的要求，通过科学完善的制度及流程，从事前、事中和事后等环节严格控制不同基金之间可能的利益输送。首先投资部和研究部通过规范的决策流程来确保公平对待不同投资组合。其次交易部对投资指令的合规性、有效性及合理性进行独立审核，在交易过程中启用投资交易系统中的公平交易模块，确保公平交易的实施。同时，风险管理部对报告期内的交易进行日常监控和分析评估。本报告期内，上述公平交易制度总体执行情况良好。

##### 4.3.2 异常交易行为的专项说明

报告期内未发现本基金存在异常交易行为。本报告期内无下列情况：所有投资组合参与的交易所公开竞价同日反向交易成交较少的单边交易量超过该证券当日成交量的 5%。

#### 4.4 报告期内基金的投资策略和运作分析

2023 年 1 季度市场先扬后抑，前期以复苏为主线，后期主题投资活跃。沪深 300 指数上涨 4.6%，中证 500 指数上涨 8.1%，中证 1000 指数上涨 9.5%，创业板指数上涨 2.2%。

1 月份市场以轮动形式稳步上涨，各种风格均有所表现。北上资金在 1 月大幅流入 1413 亿元，创开通以来单月最大净流入，成为增量资金，带动市场以大盘权重风格为主，走势有些类似 2019 年 1 月份。行业上看，消费、医药、周期、信创、非银表现居前，出行链、电力、地产等排名落后。市场的脉络是以复苏为主线，以低位板块轮动上涨为特征，投资行为延续了 2022 年的风格，2022 年股价表现较好的板块整体表现欠佳。

2 月份市场风格发生了变化，经济复苏的周期链条和以 AI 为代表的主题表现突出，各行业中的小市值个股表现较好，权重板块、金融地产和消费行业拖累指数。板块轮动速度达到 2010 年以来的新高，行业内个股分化剧烈，低位+基本面有变化的个股涨幅较大，而过去几年表现较好的个股和行业多数表现不佳。经济方面，元宵节后陆续复产复工，地产销售、餐饮、出行等数据恢复，社融结构显示基建投资、企业投资恢复较快，居民信用整体较弱。市场整体沿着复苏链条投资，由于此前消费和出行表现较强，2 月份整体以周期行业上涨为主。与此同时，美国通胀韧性强于预期，美债利率和美元重新走强，分母端改善的逻辑阶段性证伪，创新药、恒科回吐涨幅，市场整体风偏有所降低。春节期间引爆话题的 Chatgpt 成为 2 月最主要的主题，并在计算机、传媒、通信中激活低位个股。

随着两会在 3 月份召开，经济定调高质量发展，市场对经济预期开始降温，顺周期和消费回落较多，投资人修正此前对经济过于乐观的预期。在弱经济，流动性宽松的背景下，主题投资活跃，数字经济、AI、中特估等主题反复活跃，旧赛道中新能源、军工持续回落。行情自 3 月中下旬开始，海外惊艳的应用强化了市场对这一轮产业创新的共识，AI 成为市场的最强主线，并带动消费、医药、新能源、军工甚至 TMT 内部的资金切换。

1 季度初，我们的持仓以计算机、军工、工业互联网、进口替代等“泛安全”资产为主导，新能源配置以光储个股为主，布局了白酒、医美、传媒、医药以及一些经过长期调整性价比提升的核心资产等，市值方面以中小盘成长为主，核心资产占比较少，未能有效受益北上的流入。操作上，我们对“泛安全”内部结构做了调整，将军工的配置调整给计算机，增持了医疗服务和券商，减持了新能源。由于我们 AI 主题参与度不高，导致自 2 月后期开始成长配置跟不上板块表现。尽管我们自 2022 年 4 季度开始持续看好计算机板块，并较市场显著超配，但多数 4 季度表现过的计算机公司在年初以来表现一般，而年初低位的相关公司 2023 年表现突出，导致该部分配置未能对净值产生相应的贡献。3 月中旬以来，由于 AI 大涨，成长内部此消彼长，导致超额收益出现回落。

两会之后，市场对于经济政策的认知定位于高质量增长，经济数据普遍偏弱，顺周期业绩弹性不足。市场依然处于存量博弈阶段，基于预期的轮动交易较多。风格上，我们继续看好成长和消费。如果 2 季度经济数据延续疲弱，主题投资可能依然活跃。

成长方向维持看好 TMT 的机会，包括数字经济、工业互联网、密码等行业，部分领域订单在 3 月份开始启动，并有望贯穿全年。我们将聚焦 1 季报业绩好且具有持续性的公司，同时关注景气度进入底部的存储行业。Chatgpt 的出现是全球一轮重大的技术创新，互联网巨头的军备竞赛已经开始，巨头的焦虑来自入口可能的重构，对商业模式和自身业务的存亡都有巨大的影响。但

对 A 股而言，目前尚处于主题投资阶段，标的的瑕疵较为明显。我们看好算力、垂直数据和游戏等应用，将在安全边际的基础上参与一些具有核心卡位和市值空间的公司。当前该类资产交易较为拥挤，可能会出现一定的波动，个股分化也将出现。

2 季度消费行业的基数较低，但由于经济预期较弱，多数消费领域持续超预期难度较大。我们阶段性看好服务消费，比如医疗服务、出行链、医美等，因为这部分会更加受益于消费场景的恢复，而且有些行业经过三年的下行周期，供给端已经大幅收缩，未来需求恢复的话，利润会有较大的向上弹性。

当前我们重点跟踪各行业 1 季度的经营情况以及环比变化，我们将根据政策推进情况和数据的跟踪对组合持仓做进一步评估，不断提升性价比，争取获得超额收益。

#### 4.5 报告期内基金的业绩表现

截至本报告期末华泰柏瑞景气优选混合 A 的基金份额净值为 1.1380 元，本报告期基金份额净值增长率为 2.44%，同期业绩比较基准收益率为 3.61%，截至本报告期末华泰柏瑞景气优选混合 C 的基金份额净值为 1.1286 元，本报告期基金份额净值增长率为 2.34%，同期业绩比较基准收益率为 3.61%。

#### 4.6 报告期内基金持有人数或基金资产净值预警说明

无。

### §5 投资组合报告

#### 5.1 报告期末基金资产组合情况

序号	项目	金额（元）	占基金总资产的比例（%）
1	权益投资	748,898,374.17	82.76
	其中：股票	748,898,374.17	82.76
2	基金投资	-	-
3	固定收益投资	34,813,363.97	3.85
	其中：债券	34,813,363.97	3.85
	资产支持证券	-	-
4	贵金属投资	-	-
5	金融衍生品投资	-	-
6	买入返售金融资产	-	-
	其中：买断式回购的买入返售金融资产	-	-
7	银行存款和结算备付金合计	112,030,462.33	12.38
8	其他资产	9,209,225.48	1.02
9	合计	904,951,425.95	100.00



注：通过港股通交易机制投资的港股公允价值为人民币 1,657,668.54 元，占基金资产净值的比例为 0.19%。

## 5.2 报告期末按行业分类的股票投资组合

### 5.2.1 报告期末按行业分类的境内股票投资组合

代码	行业类别	公允价值（元）	占基金资产净值比例（%）
A	农、林、牧、渔业	28,947.51	0.00
B	采矿业	3,376,493.57	0.40
C	制造业	248,605,546.74	29.10
D	电力、热力、燃气及水生产和供应业	21,558,788.30	2.52
E	建筑业	305,929.19	0.04
F	批发和零售业	31,152,505.23	3.65
G	交通运输、仓储和邮政业	69,982.17	0.01
H	住宿和餐饮业	142,460.67	0.02
I	信息传输、软件和信息技术服务业	208,898,827.41	24.46
J	金融业	39,154,022.24	4.58
K	房地产业	25,880,771.10	3.03
L	租赁和商务服务业	4,392,242.44	0.51
M	科学研究和技术服务业	31,581,677.49	3.70
N	水利、环境和公共设施管理业	15,834,084.00	1.85
O	居民服务、修理和其他服务业	-	-
P	教育	-	-
Q	卫生和社会工作	116,145,731.81	13.60
R	文化、体育和娱乐业	112,695.76	0.01
S	综合	-	-
	合计	747,240,705.63	87.48

### 5.2.2 报告期末按行业分类的港股通投资股票投资组合

行业类别	公允价值（人民币）	占基金资产净值比例（%）
10 能源	-	-
15 原材料	-	-
20 工业	-	-
25 可选消费	527,609.61	0.06
30 主要消费	-	-
35 医药卫生	-	-
40 金融	8,839.72	0.00
45 信息技术	178,583.64	0.02
50 通信服务	942,635.57	0.11
55 公用事业	-	-

60 房地产	-	-
合计	1,657,668.54	0.19

注：以上分类采用中证行业分类标准。

### 5.3 期末按公允价值占基金资产净值比例大小排序的股票投资明细

#### 5.3.1 报告期末按公允价值占基金资产净值比例大小排序的前十名股票投资明细

序号	股票代码	股票名称	数量（股）	公允价值（元）	占基金资产净值比例（%）
1	300015	爱尔眼科	1,139,071	35,390,935.97	4.14
2	003029	吉大正元	954,619	31,836,543.65	3.73
3	600570	恒生电子	592,267	31,520,449.74	3.69
4	603859	能科科技	652,400	31,184,720.00	3.65
5	300494	盛天网络	936,800	27,972,848.00	3.27
6	300353	东土科技	2,107,229	27,162,181.81	3.18
7	000516	国际医学	2,485,243	25,473,740.75	2.98
8	601512	中新集团	2,627,300	25,300,899.00	2.96
9	002912	中新赛克	595,140	24,204,343.80	2.83
10	002929	润建股份	476,800	22,843,488.00	2.67

### 5.4 报告期末按债券品种分类的债券投资组合

序号	债券品种	公允价值（元）	占基金资产净值比例（%）
1	国家债券	34,813,363.97	4.08
2	央行票据	-	-
3	金融债券	-	-
	其中：政策性金融债	-	-
4	企业债券	-	-
5	企业短期融资券	-	-
6	中期票据	-	-
7	可转债（可交换债）	-	-
8	同业存单	-	-
9	其他	-	-
10	合计	34,813,363.97	4.08

### 5.5 报告期末按公允价值占基金资产净值比例大小排序的前五名债券投资明细

序号	债券代码	债券名称	数量（张）	公允价值（元）	占基金资产净值比例（%）
1	019679	22 国债 14	193,000	19,541,091.37	2.29
2	019638	20 国债 09	150,000	15,272,272.60	1.79

### 5.6 报告期末按公允价值占基金资产净值比例大小排序的前十名资产支持证券投资 明细

注：本基金本报告期末未持有资产支持证券。

### 5.7 报告期末按公允价值占基金资产净值比例大小排序的前五名贵金属投资明细

注：本基金本报告期末未持有贵金属。

### 5.8 报告期末按公允价值占基金资产净值比例大小排序的前五名权证投资明细

注：本基金本报告期末未持有权证。

### 5.9 报告期末本基金投资的股指期货交易情况说明

#### 5.9.1 报告期末本基金投资的股指期货持仓和损益明细

注：本基金本报告期末未持有股指期货。

#### 5.9.2 本基金投资股指期货的投资政策

注：本基金本报告期末未持有股指期货。

### 5.10 报告期末本基金投资的国债期货交易情况说明

#### 5.10.1 本期国债期货投资政策

注：本基金本报告期末未持有国债期货。

#### 5.10.2 报告期末本基金投资的国债期货持仓和损益明细

注：本基金本报告期末未持有国债期货。

#### 5.10.3 本期国债期货投资评价

注：本基金本报告期末未持有国债期货。

### 5.11 投资组合报告附注

#### 5.11.1 本基金投资的前十名证券的发行主体本期是否出现被监管部门立案调查，或在报告编制日前一年内受到公开谴责、处罚的情形

报告期内基金投资的前十名证券的发行主体没有被监管部门立案调查的情形，也没有在报告编制日前一年内受到公开谴责、处罚的情形。

#### 5.11.2 基金投资的前十名股票是否超出基金合同规定的备选股票库

基金投资的前十名股票中，没有投资于超出基金合同规定备选股票库之外的情形。

#### 5.11.3 其他资产构成

序号	名称	金额（元）
1	存出保证金	442,049.77
2	应收证券清算款	8,720,990.10

3	应收股利	-
4	应收利息	-
5	应收申购款	46,185.61
6	其他应收款	-
7	其他	-
8	合计	9,209,225.48

#### 5.11.4 报告期末持有的处于转股期的可转换债券明细

注：本基金本报告期末未持有处于转股期的可转换债券。

#### 5.11.5 报告期末前十名股票中存在流通受限情况的说明

注：截至本报告期末，本基金前十名股票中不存在流通受限的情况。

#### 5.11.6 投资组合报告附注的其他文字描述部分

注：由于四舍五入的原因，分项之和与合计项之间可能存在尾差。

### §6 开放式基金份额变动

单位：份

项目	华泰柏瑞景气优选混合 A	华泰柏瑞景气优选混合 C
报告期期初基金份额总额	731,302,386.37	1,562,724.98
报告期期间基金总申购份额	54,609,661.74	5,561,642.97
减：报告期期间基金总赎回份额	42,066,397.16	297,731.37
报告期期间基金拆分变动份额（份额减少以“-”填列）	-	-
报告期期末基金份额总额	743,845,650.95	6,826,636.58

### §7 基金管理人运用固有资金投资本基金情况

#### 7.1 基金管理人持有本基金份额变动情况

注：无。

#### 7.2 基金管理人运用固有资金投资本基金交易明细

注：无。

### §8 影响投资者决策的其他重要信息

#### 8.1 报告期内单一投资者持有基金份额比例达到或超过 20%的情况

注：本基金本报告期内未有单一投资者持有基金份额比例达到或超过 20%的情况。

## 8.2 影响投资者决策的其他重要信息

注：无。

## §9 备查文件目录

### 9.1 备查文件目录

- 1、本基金的中国证监会批准募集文件
- 2、本基金的《基金合同》
- 3、本基金的《招募说明书》
- 4、本基金的《托管协议》
- 5、基金管理人业务资格批件、营业执照
- 6、本基金的公告

### 9.2 存放地点

上海市浦东新区民生路 1199 弄证大五道口广场 1 号楼 17 层

### 9.3 查阅方式

投资者可在营业时间免费查阅，也可按工本费购买复印件。投资者对本报告如有疑问，可咨询基金管理人华泰柏瑞基金管理有限公司。客户服务热线：400-888-0001（免长途费） 021-3878 4638 公司网址：[www.huatai-pb.com](http://www.huatai-pb.com)

华泰柏瑞基金管理有限公司

2023 年 4 月 22 日