

# 恒生前海恒裕债券型证券投资基金 2023 年第 1 季度报告

2023 年 3 月 31 日

基金管理人：恒生前海基金管理有限公司

基金托管人：南京银行股份有限公司

报告送出日期：2023 年 4 月 22 日

## § 1 重要提示

基金管理人的董事会及董事保证本报告所载资料不存在虚假记载、误导性陈述或重大遗漏，并对其内容的真实性、准确性和完整性承担个别及连带责任。

基金托管人南京银行股份有限公司根据基金合同规定，于 2023 年 4 月 20 日复核了本报告中的财务指标、净值表现和投资组合报告等内容，保证复核内容不存在虚假记载、误导性陈述或者重大遗漏。

基金管理人承诺以诚实信用、勤勉尽责的原则管理和运用基金资产，但不保证基金一定盈利。

基金的过往业绩并不代表其未来表现。投资有风险，投资者在作出投资决策前应仔细阅读本基金的招募说明书。

本报告中财务资料未经审计。

本报告期自 2023 年 1 月 1 日起至 3 月 31 日止。

## § 2 基金产品概况

基金简称	恒生前海恒裕债券	
交易代码	014712	
基金运作方式	契约型开放式	
基金合同生效日	2022 年 1 月 7 日	
报告期末基金份额总额	400,778,367.06 份	
投资目标	在严格控制投资组合风险并保持基金资产良好的流动性的前提下，力争基金资产的稳健增值。	
投资策略	本基金将采取积极管理的投资策略，在分析和判断宏观经济运行状况和金融市场运行趋势的基础上，自上而下地决定债券组合久期及类属配置；同时在严谨深入的信用分析的基础上，自下而上地精选个券，力争获得超越业绩比较基准的投资回报。	
业绩比较基准	中债综合全价（总值）指数收益率	
风险收益特征	本基金为债券型基金，理论上其预期风险与预期收益高于货币市场基金，低于混合型基金和股票型基金。	
基金管理人	恒生前海基金管理有限公司	
基金托管人	南京银行股份有限公司	
下属分级基金的基金简称	恒生前海恒裕债券 A	恒生前海恒裕债券 C
下属分级基金的交易代码	014712	014713
报告期末下属分级基金的份额总额	399,858,171.06 份	920,196.00 份

### § 3 主要财务指标和基金净值表现

#### 3.1 主要财务指标

单位：人民币元

主要财务指标	报告期（2023 年 1 月 1 日 — 2023 年 3 月 31 日）	
	恒生前海恒裕债券 A	恒生前海恒裕债券 C
1. 本期已实现收益	4,316,135.16	10,409.72
2. 本期利润	9,323,112.76	22,406.45
3. 加权平均基金份额本期利润	0.0233	0.0231
4. 期末基金资产净值	407,999,356.90	949,409.96
5. 期末基金份额净值	1.0204	1.0317

注：①上述基金业绩指标不包括持有人交易基金的各项费用，计入费用后实际收益水平要低于所列数字。

②本期已实现收益指基金本期利息收入、投资收益、其他业务收入（不含公允价值变动收益）扣除相关费用后的余额，本期利润为本期已实现收益加上本期公允价值变动收益。

#### 3.2 基金净值表现

##### 3.2.1 基金份额净值增长率及其与同期业绩比较基准收益率的比较

恒生前海恒裕债券 A

阶段	净值增长率 ①	净值增长率 标准差②	业绩比较基 准收益率③	业绩比较基准收 益率标准差④	①—③	②—④
过去三个月	2.35%	0.05%	0.28%	0.03%	2.07%	0.02%
过去六个月	1.31%	0.09%	-0.32%	0.06%	1.63%	0.03%
过去一年	4.66%	0.07%	0.70%	0.05%	3.96%	0.02%
自基金合同生 效起至今	4.87%	0.07%	0.77%	0.05%	4.10%	0.02%

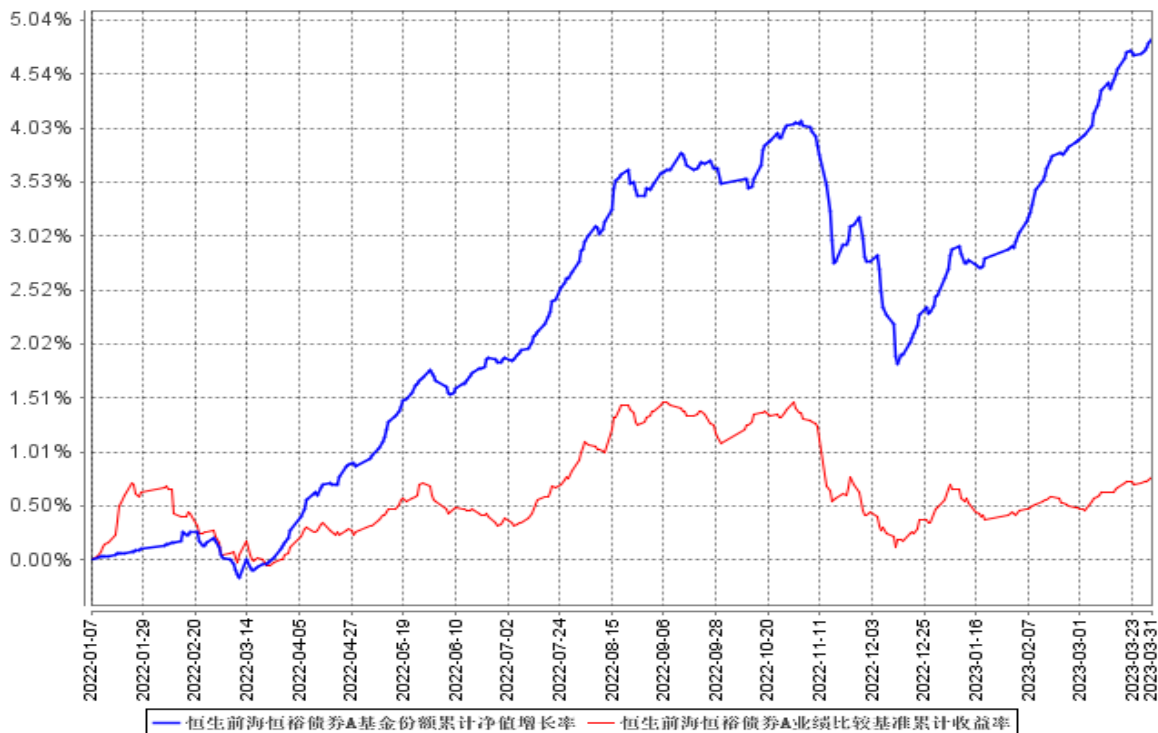
恒生前海恒裕债券 C

阶段	净值增长率 ①	净值增长率 标准差②	业绩比较基 准收益率③	业绩比较基准收 益率标准差④	①—③	②—④
过去三个月	2.31%	0.05%	0.28%	0.03%	2.03%	0.02%
过去六个月	1.26%	0.09%	-0.32%	0.06%	1.58%	0.03%
过去一年	4.55%	0.07%	0.70%	0.05%	3.85%	0.02%
自基金合同生 效起至今	6.00%	0.09%	0.77%	0.05%	5.23%	0.04%

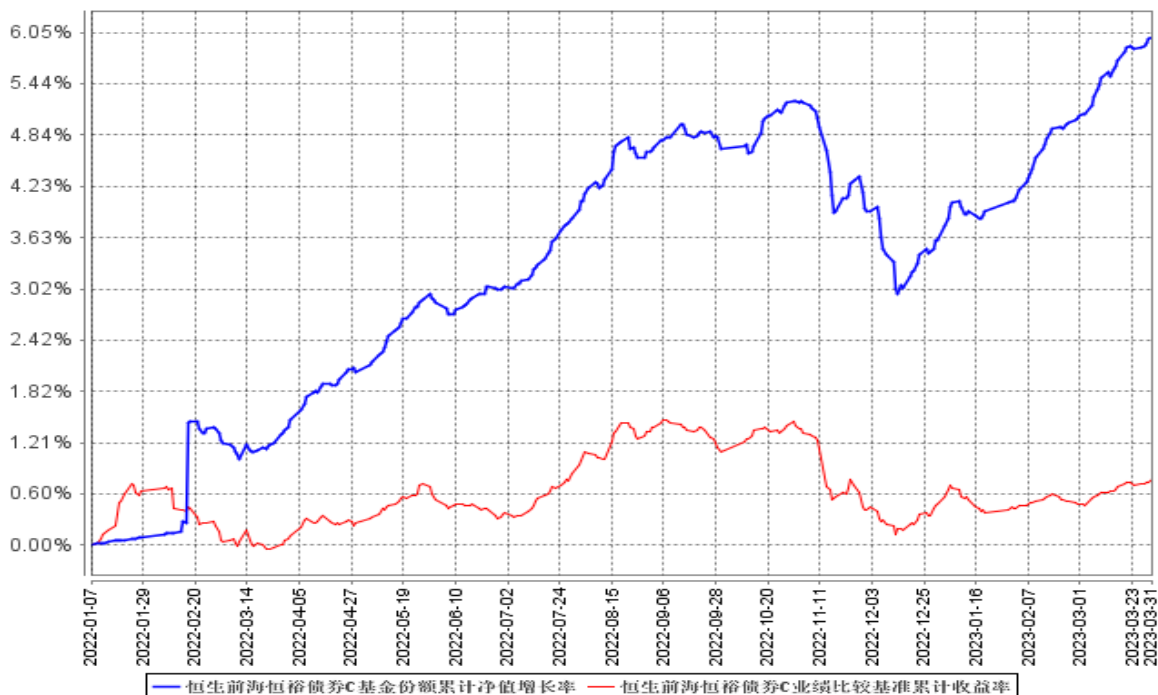
注：本基金的业绩比较基准为：中债综合全价（总值）指数收益率。

### 3.2.2 自基金合同生效以来基金累计净值增长率变动及其与同期业绩比较基准收益率变动的比较

恒生前海恒裕债券A基金份额累计净值增长率与同期业绩比较基准收益率的历史走势对比图



恒生前海恒裕债券C基金份额累计净值增长率与同期业绩比较基准收益率的历史走势对比图



注：按基金合同的规定，本基金自基金合同生效起六个月为建仓期，建仓期结束时本基金的各项资产配置比例符合基金合同中的相关规定。

## § 4 管理人报告

### 4.1 基金经理（或基金经理小组）简介

姓名	职务	任本基金的基金经理期限		证券从业年限	说明
		任职日期	离任日期		
田瑞国	基金经理	2022 年 5 月 19 日	-	14	金融学硕士。曾任恒生前海基金管理有限公司专户投资部投资经理，江苏苏宁银行股份有限公司金融市场部投资总监、资金交易部负责人，南京银行股份有限公司资产管理部债券投资交易岗，中国农业银行股份有限公司江苏省分行金融市场部高级交易员、产品经理。现任恒生前海恒颐五年定期开放债券型证券投资基金以及恒生前海恒裕债券型证券投资基金基金经理。
张昆	基金经理	2022 年 9 月 14 日	-	8	国际商务硕士。曾任恒生前海基金管理有限公司专户投资部投资经理助理，银泰证券有限责任公司固定收益部投资经理，东吴基金管理有限公司固定收益部基金经理助理及债券研究员，东吴基金管理有限公司集中交易部债券交易员，大成基金管理有限公司固定收益部债券交易员。现任恒生前海恒裕债券型证券投资基金、恒生前海短债债券型发起式证券投资基金、恒生前海恒源天利债券型证券投资基金、恒生前海恒源嘉利债券型证券投资基金以及恒生前海兴享混合型证券投资基金基金经理。

注：①此处的“任职日期”、“离任日期”根据公司决定的公告（生效）日期填写；

②证券从业的含义遵从《证券投资基金经营机构董事、监事、高级管理人员及从业人员监督管理办法》的相关规定等。

#### 4.1.1 期末兼任私募资产管理计划投资经理的基金经理同时管理的产品情况

本期末本基金基金经理无兼任私募资产管理计划投资经理的情况。

### 4.2 管理人对报告期内本基金运作合规守信情况的说明

在本报告期内，本基金管理人严格遵循了《中华人民共和国证券投资基金法》、《恒生前海恒裕债券型证券投资基金基金合同》和其他相关法律法规的规定，并本着诚实信用、勤勉尽责的原则管理和运用基金资产，在严格控制风险的基础上，为基金持有人谋求最大利益。本报告期内，

基金运作整体合法合规，没有损害基金份额持有人的利益。

### 4.3 公平交易专项说明

#### 4.3.1 公平交易制度的执行情况

报告期内，基金管理人严格执行证监会《证券投资基金管理公司公平交易制度指导意见》和公司内部公平交易制度，各投资组合按照投资管理制度和流程独立决策，并在获得投资信息、投资建议和实施投资决策方面享有公平的机会。同时通过系统和人工等方式在各环节严格控制交易公平执行，确保公平交易原则的实现。基金管理人公平对待旗下管理的所有投资组合，报告期内公平交易制度得到良好的贯彻执行，未发现存在违反公平交易原则的情况。

#### 4.3.2 异常交易行为的专项说明

本公司原则上禁止同一投资组合在同一交易日内进行反向交易（完全按照有关指数的构成比例进行证券投资的投资组合除外），不同的投资组合之间限制当日反向交易。如不同的投资组合确因流动性需求或投资策略的原因需要进行当日反向交易的，则需经公司领导严格审批并留痕备查。

本报告期内，本基金未发现可能的异常交易情况。报告期内基金管理人管理的所有投资组合不存在参与交易所公开竞价同日反向交易成交较少的单边交易量超过该股当日成交量 5%的情况，不存在利益输送行为。

### 4.4 报告期内基金投资策略和运作分析

2023 年一季度经济总体呈复苏向好态势，去年底防疫政策调整以来国内经济政策重心转向稳增长，1-2 月金融数据连续超预期，PMI 数据也印证需求回暖，经济处于扩张区间。但经济复苏的成色、斜率变化以及市场的预期始终决定了资本市场的走势。5%GDP 增速目标的落地看似是“强预期”向“弱预期”的转折点，但事实上该目标并不意味着轻视经济增长，而是说明经济增长更加注重高质量发展。3 月份的超预期降准也说明了政策对资金面的呵护以及对稳增长的诉求。房地产在政策的支持下迎来明显修复，1-2 月商品房销售面积同比跌幅由-31.5%收窄至-3.6%，但仍未转正，应该看到短期除了政策刺激以及积压需求的释放外，居民购房意愿仍然偏弱，而二手房挂盘量在增加。中长期随着国内适龄购房人口的减少以及城镇化进程放缓，房地产对经济的拉动作用在降低。消费端看，1-2 月社会消费品零售总额同比增长 3.5%，较去年明显好转，尤其是零售、餐饮等线下场景消费修复较好，但汽车、家电等大宗消费仍不强。疫情后居民资产负债表受损，储蓄意愿高，对收入预期的改善仍需要时间，随着促消费政策的出台和经济转暖，消费仍有进一步修复空间。海外通胀回落，加息进入倒计时阶段，硅谷银行等风险事件的爆发加快了宽松进程到来，尽管今年出口对国内经济造成负向拖累，但海外经济硬着陆风险不大。一季度债市整

体波动小，十年国债大部分时间在 2.82%-2.9%之间震荡，而信用利差压缩明显，这跟理财资金重回市场配置以及较为宽松的资金面有关。展望二季度，市场对经济的分歧可能加大，结合当前较低的绝对收益和信用利差，票息策略更有优势。A 股一季度震荡走高，但行情极致分化，传统的新能源汽车、风光储、医药、军工等成长赛道持续杀估值，而信创、AI、ChatGPT 等概念标的被市场爆炒。4 月份即将披露一季报，价值投资和景气度投资有望重获青睐，市场风格回归均衡。报告期内本基金在严格控制风险的基础上以赚取稳定票息和骑乘收益为主，同时会动态调整久期和杠杆，以增厚组合收益。

#### 4.5 报告期内基金的业绩表现

截至本报告期末恒生前海恒裕债券 A 基金份额净值为 1.0204 元，本报告期基金份额净值增长率为 2.35%；截至本报告期末恒生前海恒裕债券 C 基金份额净值为 1.0317 元，本报告期基金份额净值增长率为 2.31%；同期业绩比较基准收益率为 0.28%。

#### 4.6 报告期内基金持有人数或基金资产净值预警说明

本报告期内，本基金未出现连续二十个工作日基金份额持有人数量不满二百人或者基金资产净值低于五千万元的情形。

### § 5 投资组合报告

#### 5.1 报告期末基金资产组合情况

序号	项目	金额（元）	占基金总资产的比例（%）
1	权益投资	-	-
	其中：股票	-	-
2	基金投资	-	-
3	固定收益投资	535,941,049.51	98.98
	其中：债券	535,941,049.51	98.98
	资产支持证券	-	-
4	贵金属投资	-	-
5	金融衍生品投资	-	-
6	买入返售金融资产	1,200,000.00	0.22
	其中：买断式回购的买入返售金融资产	-	-
7	银行存款和结算备付金合计	4,311,644.64	0.80
8	其他资产	12,017.57	0.00
9	合计	541,464,711.72	100.00

#### 5.2 报告期末按行业分类的股票投资组合

##### 5.2.1 报告期末按行业分类的境内股票投资组合

本基金本报告期末未持有境内股票。

## 5.2.2 报告期末按行业分类的港股通投资股票投资组合

本基金本报告期末未持有港股通投资股票。

## 5.3 期末按公允价值占基金资产净值比例大小排序的股票投资明细

### 5.3.1 报告期末按公允价值占基金资产净值比例大小排序的前十名股票投资明细

本基金本报告期末未持有股票。

## 5.4 报告期末按债券品种分类的债券投资组合

序号	债券品种	公允价值（元）	占基金资产净值比例（%）
1	国家债券	22,385,378.47	5.47
2	央行票据	-	-
3	金融债券	91,323,400.55	22.33
	其中：政策性金融债	-	-
4	企业债券	272,997,671.77	66.76
5	企业短期融资券	-	-
6	中期票据	149,234,598.72	36.49
7	可转债（可交换债）	-	-
8	同业存单	-	-
9	其他	-	-
10	合计	535,941,049.51	131.05

## 5.5 报告期末按公允价值占基金资产净值比例大小排序的前五名债券投资明细

序号	债券代码	债券名称	数量（张）	公允价值（元）	占基金资产净值比例（%）
1	102281622	22 中兴国资 MTN003	320,000	32,228,539.62	7.88
2	188131	21 安信 G2	300,000	31,215,057.53	7.63
3	149642	21 长城 08	300,000	31,004,570.96	7.58
4	188432	21 国君 G8	300,000	30,941,207.67	7.57
5	2120082	21 稠州银行小微债 01	300,000	30,906,266.30	7.56

## 5.6 报告期末按公允价值占基金资产净值比例大小排序的前十名资产支持证券投资明细

本基金本报告期末未持有资产支持证券。

## 5.7 报告期末按公允价值占基金资产净值比例大小排序的前五名贵金属投资明细

本基金本报告期末未持有贵金属。

## 5.8 报告期末按公允价值占基金资产净值比例大小排序的前五名权证投资明细

本基金本报告期末未持有权证。



## 5.9 报告期末本基金投资的股指期货交易情况说明

### 5.9.1 报告期末本基金投资的股指期货持仓和损益明细

本基金本报告期末未投资股指期货。

### 5.9.2 本基金投资股指期货的投资政策

本基金本报告期末未投资股指期货。

## 5.10 报告期末本基金投资的国债期货交易情况说明

### 5.10.1 本期国债期货投资政策

本基金本报告期末未投资国债期货。

### 5.10.2 报告期末本基金投资的国债期货持仓和损益明细

本基金本报告期末未投资国债期货。

### 5.10.3 本期国债期货投资评价

本基金本报告期末未投资国债期货。

## 5.11 投资组合报告附注

### 5.11.1 本基金投资的前十名证券的发行主体本期受到调查以及处罚的情况的说明

本基金投资的浙江稠州商业银行股份有限公司存在报告编制日本报告期内出现被监管部门立案调查，或在报告编制日前一年内受到公开谴责、处罚的情形。本基金对上述主体发行的相关证券的投资决策程序符合相关法律法规及基金合同的要求。

### 5.11.2 基金投资的前十名股票超出基金合同规定的备选股票库情况的说明

本基金本报告期末持有股票。

### 5.11.3 其他资产构成

序号	名称	金额（元）
1	存出保证金	12,017.57
2	应收证券清算款	-
3	应收股利	-
4	应收利息	-
5	应收申购款	-
6	其他应收款	-
7	其他	-
8	合计	12,017.57

### 5.11.4 报告期末持有的处于转股期的可转换债券明细

本基金本报告期末未持有处于转股期的可转换债券。

### 5.11.5 报告期末前十名股票中存在流通受限情况的说明

本基金本报告期末未持有股票。

### 5.11.6 投资组合报告附注的其他文字描述部分

由于四舍五入原因，分项之和与合计可能有尾差。

## § 6 开放式基金份额变动

单位：份

项目	恒生前海恒裕债券 A	恒生前海恒裕债券 C
报告期期初基金份额总额	399,868,787.07	1,101,944.69
报告期期间基金总申购份额	-	-
减：报告期期间基金总赎回份额	10,616.01	181,748.69
报告期期间基金拆分变动份额（份额减少以“-”填列）	-	-
报告期期末基金份额总额	399,858,171.06	920,196.00

## § 7 基金管理人运用固有资金投资本基金情况

### 7.1 基金管理人持有本基金份额变动情况

无。

### 7.2 基金管理人运用固有资金投资本基金交易明细

本报告期内，基金管理人不存在运用固有资金申购、赎回或买卖本基金的情况。

## § 8 影响投资者决策的其他重要信息

### 8.1 报告期内单一投资者持有基金份额比例达到或超过 20%的情况

投资者类别	报告期内持有基金份额变化情况					报告期末持有基金情况	
	序号	持有基金份额比例达到或者超过 20%的时间区间	期初份额	申购份额	赎回份额	持有份额	份额占比
机构	1	20230101-20230331	399,440,782.90	-	-	399,440,782.90	99.67%
个人	-	-	-	-	-	-	-
产品特有风险							
本基金本报告期内有单一投资者持有基金份额比例达到或超过 20%的情况发生。							

### 8.2 影响投资者决策的其他重要信息

本报告期内，本基金管理人及本基金无影响投资者决策的其他重要信息。

## § 9 备查文件目录

### 9.1 备查文件目录

(1) 中国证券监督管理委员会批准恒生前海恒裕债券型证券投资基金设立的文件

- (2) 恒生前海恒裕债券型证券投资基金基金合同
- (3) 恒生前海恒裕债券型证券投资基金托管协议
- (4) 基金管理人业务资格批件、营业执照
- (5) 报告期内恒生前海恒裕债券型证券投资基金在指定媒介上披露的各项公告

## 9.2 存放地点

基金管理人和基金托管人住所。

## 9.3 查阅方式

投资者可在营业时间免费查阅，也可按工本费购买复印件。

投资者对本报告书如有疑问，可咨询本基金管理人恒生前海基金管理有限公司客户服务电话：400-620-6608，或可登录基金管理人网站 [www.hsqhfund.com](http://www.hsqhfund.com) 查阅详情。

恒生前海基金管理有限公司

2023 年 4 月 22 日