

兴证全球积极配置三年封闭运作混合型基  
金中基金（FOF-LOF）  
2023 年第 1 季度报告

2023 年 3 月 31 日

基金管理人：兴证全球基金管理有限公司

基金托管人：上海浦东发展银行股份有限公司

报告送出日期：2023 年 4 月 22 日

## § 1 重要提示

基金管理人的董事会及董事保证本报告所载资料不存在虚假记载、误导性陈述或重大遗漏，并对其内容的真实性、准确性和完整性承担个别及连带责任。

基金托管人上海浦东发展银行股份有限公司根据本基金合同规定，于 2023 年 04 月 21 日复核了本报告中的财务指标、净值表现和投资组合报告等内容，保证复核内容不存在虚假记载、误导性陈述或者重大遗漏。

基金管理人承诺以诚实信用、勤勉尽责的原则管理和运用基金资产，但不保证基金一定盈利。

基金的过往业绩并不代表其未来表现。投资有风险，投资者在作出投资决策前应仔细阅读本基金的招募说明书。

本报告中财务资料未经审计。

本报告期自 2023 年 01 月 01 日起至 03 月 31 日止。

## §2 基金产品概况

基金简称	兴证全球积极配置三年封闭混合 FOF-LOF	
场内简称	积极 FOF（扩位简称：积极配置 FOF）	
基金主代码	501215	
基金运作方式	上市契约型开放式（LOF）	
基金合同生效日	2021 年 11 月 12 日	
报告期末基金份额总额	4,229,539,947.07 份	
投资目标	本基金在有效控制投资组合风险的前提下，力求实现资产净值的长期稳健增值。	
投资策略	本基金投资策略可细分为：大类资产配置策略、优选基金策略、股票投资策略、存托凭证的投资策略、债券投资策略、可转换债券投资策略、资产支持证券投资策略、证券公司短期公司债券投资策略	
业绩比较基准	中证偏股型基金指数收益率×85%+中债综合（全价）指数收益率×15%	
风险收益特征	本基金为混合型基金中基金，其预期收益和预期风险水平高于债券型基金和货币市场基金，低于股票型基金。	
基金管理人	兴证全球基金管理有限公司	
基金托管人	上海浦东发展银行股份有限公司	
下属分级基金的基金简称	兴证全球积极配置三年封闭混合 FOF-LOF A	兴证全球积极配置三年封闭混合 FOF-LOF C
下属分级基金的场内简称	积极 FOF（场内扩位简称：积极配置 FOF）	-
下属分级基金的交易代码	501215	013786

报告期末下属分级基金的份额总额	4,022,487,862.50 份	207,052,084.57 份
-----------------	--------------------	------------------

注：基金合同生效后，前三年封闭运作，本基金的封闭期内投资人不能申购、赎回 A 类基金份额和 C 类基金份额，但可在本基金上市交易后通过上海证券交易所转让 A 类基金份额。

### §3 主要财务指标和基金净值表现

#### 3.1 主要财务指标

单位：人民币元

主要财务指标	报告期（2023 年 1 月 1 日-2023 年 3 月 31 日）	
	兴证全球积极配置三年封闭混合 FOF-LOF A	兴证全球积极配置三年封闭混合 FOF-LOF C
1. 本期已实现收益	-11,799,910.05	-743,743.47
2. 本期利润	114,023,424.07	5,711,412.54
3. 加权平均基金份额本期利润	0.0283	0.0276
4. 期末基金资产净值	3,635,088,658.51	186,337,559.54
5. 期末基金份额净值	0.9037	0.9000

注：1、本期已实现收益指基金本期利息收入、投资收益、其他收入（不含公允价值变动收益）扣除相关费用和信用减值损失后的余额，本期利润为本期已实现收益加上本期公允价值变动收益。

2、所述基金业绩指标不包括持有人认购或交易基金的各项费用（例如：申购赎回费、红利再投资费、基金转换费等），计入费用后实际收益水平要低于所列数字。

#### 3.2 基金净值表现

##### 3.2.1 基金份额净值增长率及其与同期业绩比较基准收益率的比较

兴证全球积极配置三年封闭混合 FOF-LOF A

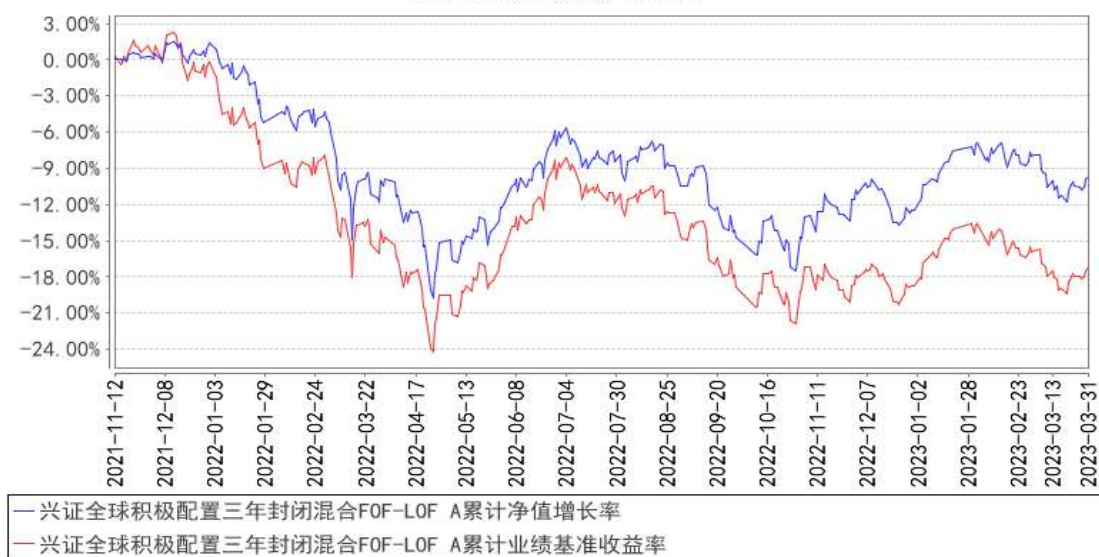
阶段	净值增长率①	净值增长率 标准差②	业绩比较基 准收益率③	业绩比较基 准收益率标 准差④	①-③	②-④
过去三个月	3.24%	0.64%	1.95%	0.65%	1.29%	-0.01%
过去六个月	6.03%	0.80%	2.05%	0.82%	3.98%	-0.02%
过去一年	0.98%	0.90%	-2.38%	0.96%	3.36%	-0.06%
自基金合同 生效起至今	-9.63%	0.91%	-17.17%	0.99%	7.54%	-0.08%

兴证全球积极配置三年封闭混合 FOF-LOF C

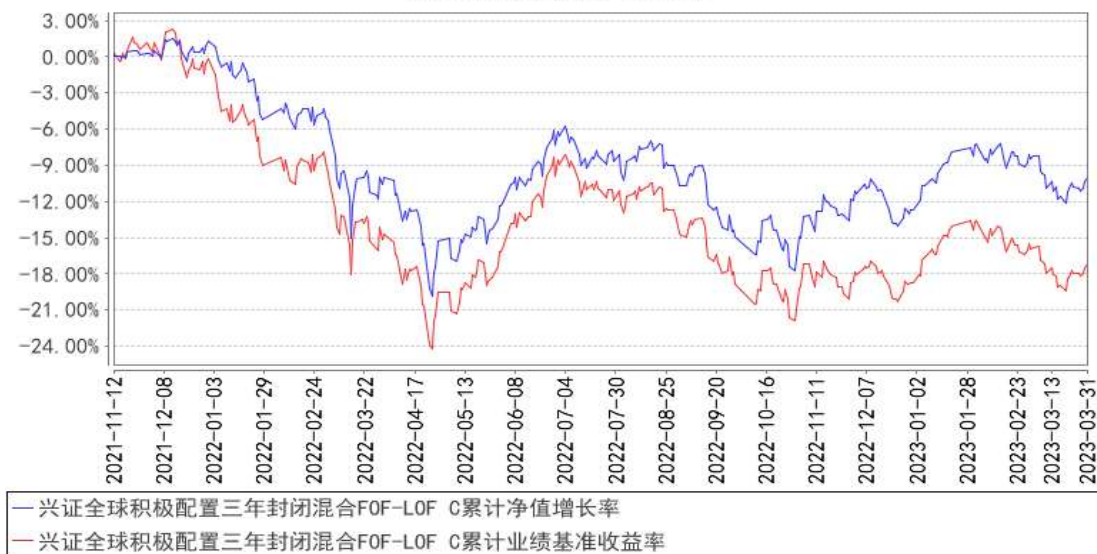
阶段	净值增长率①	净值增长率 标准差②	业绩比较基 准收益率③	业绩比较基 准收益率标 准差④	①—③	②—④
过去三个月	3.16%	0.64%	1.95%	0.65%	1.21%	-0.01%
过去六个月	5.87%	0.80%	2.05%	0.82%	3.82%	-0.02%
过去一年	0.69%	0.90%	-2.38%	0.96%	3.07%	-0.06%
自基金合同 生效起至今	-10.00%	0.91%	-17.17%	0.99%	7.17%	-0.08%

### 3.2.2 自基金合同生效以来基金累计净值增长率变动及其与同期业绩比较基准收益率变动的比较

兴证全球积极配置三年封闭混合FOF-LOF A累计净值增长率与同期业绩比较基准收益率的历史走势对比图



兴证全球积极配置三年封闭混合FOF-LOF C累计净值增长率与同期业绩比较基准收益率的历史走势对比图



注：1、净值表现所取数据截至到 2023 年 03 月 31 日。

2、按照《兴证全球积极配置三年封闭运作混合型基金中基金（FOF-LOF）基金合同》的规定，本基金建仓期为 2021 年 11 月 12 日起共计六个月。建仓期结束时本基金各项资产配置比例符合本基金合同规定的比例限制及本基金投资组合的比例范围。

### 3.3 其他指标

注：无。

## §4 管理人报告

### 4.1 基金经理（或基金经理小组）简介

姓名	职务	任本基金的基金经理期限		证券从业年限	说明
		任职日期	离任日期		
林国怀	FOF 投资与金融工程部总监、养老金管理部总监，兴全安泰平衡养老三年持有混合 FOF、兴全优选进取三个月持有混	2021 年 11 月 12 日	-	16 年	硕士。历任天相投资顾问有限公司基金分析师，瑞泰人寿保险基金组合投资经理，合众人寿资产管理中心基金组合投资经理，泰康资产管理有限公司执行总监，天安人寿资产管理中心权益投资部经理。

	<p>合 FOF、兴全安泰积极养老五年持有混合发起式 FOF、兴证全球优选平衡三个月持有混合 FOF、兴证全球安悦稳健养老目标一年持有混合 FOF、兴证全球积极配置三年封闭运作混合 FOF-LOF、兴证全球优选稳健六个月持有债券 FOF、兴证全球优选积极三个月持有混合 FOF 基金经理</p>				
<p>丁凯琳</p>	<p>兴全优选进取三个月持有期混合型基金中基金（FOF）、兴证全球优选平衡三个月持有期混合型基金中基金（FOF）、</p>	<p>2021 年 11 月 12 日</p>	<p>2023 年 1 月 4 日</p>	<p>10 年</p>	<p>硕士，历任美国 Spot Trading 研究员，美国芝加哥商品交易所量化分析师，兴证全球基金管理有限公司 FOF 投资与金融工程部研究员、兴全优选进取三个月持有期混合型基金中基金（FOF）基金经理助理。</p>

兴证全球 积极配置 三年封闭 运作混合 型基金中 基金 (FOF- LOF) 基 金经理				
--	--	--	--	--

注：1、职务指截止报告期末的职务（报告期末仍在任的）或离任前的职务（报告期内离任的）。

2、任职日期指基金合同生效之日（基金成立时即担任基金经理）或公司作出聘任决定之日（基金成立后担任基金经理）；离任日期指公司作出解聘决定之日。

3、证券从业的涵义遵从行业的相关规定，包括资管相关行业从业经历。

#### 4.1.1 期末兼任私募资产管理计划投资经理的基金经理同时管理的产品情况

注：本报告期末，本基金基金经理不存在兼任私募资产管理计划的投资经理的情况。

#### 4.2 管理人对报告期内本基金运作合规守信情况的说明

本报告期内，本基金管理人严格遵循了《证券投资基金法》及其各项实施细则、《兴证全球积极配置三年封闭运作混合型基金中基金（FOF-LOF）基金合同》和其他相关法律法规的规定，本着诚实信用、勤勉尽责、取信于市场、取信于社会的原则管理和运用基金资产，为基金份额持有人谋求最大利益。本报告期内，基金投资管理符合有关法规和基金合同的规定，无违法违规、未履行基金合同承诺或损害基金份额持有人利益的行为。

#### 4.3 公平交易专项说明

##### 4.3.1 公平交易制度的执行情况

本报告期内，本基金管理人严格按照《证券投资基金法》、《证券投资基金管理公司公平交易制度指导意见》及公司相关制度等规定，从投资授权、研究分析、投资决策、交易执行、业绩评估等环节严格把关，确保各投资组合之间得到公平对待，保护投资者的合法权益。公司风险管理部对公司管理的不同投资组合的整体收益率差异进行统计，从不同的角度分析差异的来源、考察是否存在不公平的因素。本报告期内公司旗下基金严格遵守公司的公平交易制度，未发现违反公平交易原则的情况。

##### 4.3.2 异常交易行为的专项说明

本报告期内，不存在本投资组合参与的交易所公开竞价同日反向交易成交较少的单边交易量

超过该证券当日成交量的 5%的情况，未发现可能导致不公平交易和利益输送的异常交易情况。

#### 4.4 报告期内基金的投资策略和运作分析

市场方面，2023 年一季度 A 股市场总体上行，上证指数全季上涨 5.94%，从其他主流指数来看，科创 50 指数上涨 12.67%，中证 1000 指数上涨 9.46%，中证 500 指数上涨 8.11%，中证红利指数上涨 5.08%，沪深 300 指数上涨 4.63%，创业板指数上涨 2.25%，上证 50 指数上涨 1.01%；从申万一级行业表现来看，TMT 板块涨幅较大，计算机、传媒行业涨幅均超过 30%，通信行业涨幅接近 30%，电子行业涨幅超过 15%，另外建筑装饰、石油石化、机械设备行业的涨幅均在 10% 以上，而部分去年表现较好的行业今年一季度以来表现落后，房地产、商贸零售跌幅均超过 5%；从风格指数上来看，中价股指数表现优于低、高价股指数，小盘指数表现优于中、大盘指数，微利股、亏损股表现优于绩优股，另外高、中市盈率指数表现略优于低市盈率指数，中市净率指数显著优于高、低市净率指数；债券市场方面，一季度中债总财富指数上涨 0.67%，中债银行间国债财富指数上涨 0.66%，中债企业债总财富指数上涨 2.22%。从基金指数上看，中证偏股基金指数上涨 2.22%，中长期纯债基金指数上涨 0.97%，黄金 ETF 净值上涨 7.27%，以人民币计价的标普 500ETF 净值上涨 5.19%，纳斯达克 ETF 净值上涨 18.51%；另外中证转债指数上涨 3.53%。

操作上来看，本季度基金主要进行以下操作：1、持续维持权益资产的仓位高于权益配置中枢；2、小幅提升组合中成长型基金的配置比例，同时适度降低价值型基金的配置比例；3、逢高减持部分转债品种；4、继续根据既定的策略参与股票定增、大宗交易等投资机会，减持解禁的股票。

组合风格上，目前权益部分依然保持略超配价值风格，但偏离幅度已有所下降，保持一贯的“略偏左侧”和“适度均衡”的配置策略，通过积极挖掘市场上相对收益和绝对收益的投资机会不断增厚组合收益，通过“多资产、多策略”的方式来平滑组合波动，努力将该基金呈现为“相对稳定的‘贝塔’和相对确定的‘阿尔法’特征”。

本基金是一只集中配置于权益类资产的普通 FOF 产品，目前仍处于封闭期，我们将秉承勤勉尽责的态度进行组合管理，遵守契约要求、保持策略的稳定性，兼顾长期收益率和改善持有人体验，从而争取陪伴投资者实现财富增值。

#### 4.5 报告期内基金的业绩表现

截至本报告期末兴证全球积极配置三年封闭混合 FOF-LOF A 份额净值为 0.9037 元，本报告期的基金份额净值收益率为 3.24%，同期业绩比较基准收益率为 1.95%，截至本报告期末兴证全球



积极配置三年封闭混合 FOF-LOF C 份额净值为 0.9000 元，本报告期的基金份额净值收益率为 3.16%，同期业绩比较基准收益率为 1.95%。

#### 4.6 报告期内基金持有人数或基金资产净值预警说明

本基金本报告期内未发生需披露的基金份额持有人数不满两百人或基金资产净值低于五千万元的情形。

## §5 投资组合报告

### 5.1 报告期末基金资产组合情况

序号	项目	金额（元）	占基金总资产的比例（%）
1	权益投资	208,978,168.88	5.44
	其中：股票	208,978,168.88	5.44
2	基金投资	3,528,088,805.36	91.83
3	固定收益投资	7,202,994.07	0.19
	其中：债券	7,202,994.07	0.19
	资产支持证券	-	-
4	贵金属投资	-	-
5	金融衍生品投资	-	-
6	买入返售金融资产	20,000,000.00	0.52
	其中：买断式回购的买入返售金融资产	-	-
7	银行存款和结算备付金合计	77,534,909.14	2.02
8	其他资产	58,218.97	0.00
9	合计	3,841,863,096.42	100.00

### 5.2 报告期末按行业分类的股票投资组合

#### 5.2.1 报告期末按行业分类的境内股票投资组合

代码	行业类别	公允价值（元）	占基金资产净值比例（%）
A	农、林、牧、渔业	609,686.00	0.02
B	采矿业	4,589,806.00	0.12
C	制造业	135,684,497.64	3.55
D	电力、热力、燃气及水生产和供应业	7,564,974.40	0.20
E	建筑业	3,342,881.44	0.09
F	批发和零售业	1,561,088.80	0.04
G	交通运输、仓储和邮政业	7,278,129.30	0.19
H	住宿和餐饮业	-	-

I	信息传输、软件和信息技术服务业	31,451,825.00	0.82
J	金融业	5,756,797.06	0.15
K	房地产业	3,727,617.00	0.10
L	租赁和商务服务业	-	-
M	科学研究和技术服务业	5,548,829.70	0.15
N	水利、环境和公共设施管理业	-	-
O	居民服务、修理和其他服务业	-	-
P	教育	-	-
Q	卫生和社会工作	73,528.54	0.00
R	文化、体育和娱乐业	1,770,316.00	0.05
S	综合	18,192.00	0.00
	合计	208,978,168.88	5.47

### 5.2.2 报告期末按行业分类的港股通投资股票投资组合

注：无。

### 5.3 期末按公允价值占基金资产净值比例大小排序的股票投资明细

#### 5.3.1 报告期末按公允价值占基金资产净值比例大小排序的前十名股票投资明细

序号	股票代码	股票名称	数量（股）	公允价值（元）	占基金资产净值比例（%）
1	601698	中国卫通	520,833	10,526,034.93	0.28
2	300442	润泽科技	141,965	9,074,402.80	0.24
3	300496	中科创达	58,427	6,330,565.45	0.17
4	600703	三安光电	303,226	6,213,100.74	0.16
5	002928	华夏航空	543,478	6,168,475.30	0.16
6	600328	中盐化工	399,680	5,775,376.00	0.15
7	601778	晶科科技	1,162,528	5,463,881.60	0.14
8	002765	蓝黛科技	632,111	4,785,080.27	0.13
9	002487	大金重工	132,530	4,439,755.00	0.12
10	603982	泉峰汽车	225,202	4,028,863.78	0.11

### 5.4 报告期末按债券品种分类的债券投资组合

序号	债券品种	公允价值（元）	占基金资产净值比例（%）
1	国家债券	-	-
2	央行票据	-	-
3	金融债券	-	-
	其中：政策性金融债	-	-
4	企业债券	-	-
5	企业短期融资券	-	-
6	中期票据	-	-
7	可转债（可交换债）	7,202,994.07	0.19

8	同业存单	-	-
9	其他	-	-
10	合计	7,202,994.07	0.19

#### 5.5 报告期末按公允价值占基金资产净值比例大小排序的前五名债券投资明细

序号	债券代码	债券名称	数量（张）	公允价值（元）	占基金资产净值比例（%）
1	113042	上银转债	10,540	1,116,365.04	0.03
2	113044	大秦转债	9,300	1,050,125.42	0.03
3	123107	温氏转债	6,090	781,630.64	0.02
4	113043	财通转债	7,170	746,305.85	0.02
5	113052	兴业转债	7,180	727,716.61	0.02

#### 5.6 报告期末按公允价值占基金资产净值比例大小排序的前十名资产支持证券投资 明细

注：本基金本报告期末未持有资产支持证券。

#### 5.7 报告期末按公允价值占基金资产净值比例大小排序的前五名贵金属投资明细

无。

#### 5.8 报告期末按公允价值占基金资产净值比例大小排序的前五名权证投资明细

注：本基金本报告期末未持有权证。

#### 5.9 报告期末本基金投资的股指期货交易情况说明

##### 5.9.1 报告期末本基金投资的股指期货持仓和损益明细

注：本基金本报告期末未持有股指期货。

##### 5.9.2 本基金投资股指期货的投资政策

股指期货暂不属于本基金的投资范围，故此项不适用。

#### 5.10 报告期末本基金投资的国债期货交易情况说明

##### 5.10.1 本期国债期货投资政策

国债期货暂不属于本基金的投资范围，故此项不适用。

##### 5.10.2 报告期末本基金投资的国债期货持仓和损益明细

注：本基金本报告期末未持有国债期货。

##### 5.10.3 本期国债期货投资评价

国债期货暂不属于本基金的投资范围，故此项不适用。

## 5.11 投资组合报告附注

### 5.11.1 本基金投资的前十名证券的发行主体本期是否出现被监管部门立案调查，或在报告编制日前一年内受到公开谴责、处罚的情形

本基金投资的前十名证券的发行主体本期未出现被监管部门立案调查的情形，未出现在报告编制日前一年内受到公开谴责、处罚的情形。

### 5.11.2 基金投资的前十名股票是否超出基金合同规定的备选股票库

本基金投资的前十名股票未超出基金合同规定的备选股票库。

### 5.11.3 其他资产构成

序号	名称	金额（元）
1	存出保证金	57,596.04
2	应收证券清算款	-
3	应收股利	-
4	应收利息	-
5	应收申购款	-
6	其他应收款	622.93
7	其他	-
8	合计	58,218.97

### 5.11.4 报告期末持有的处于转股期的可转换债券明细

序号	债券代码	债券名称	公允价值（元）	占基金资产净值比例（%）
1	113042	上银转债	1,116,365.04	0.03
2	113044	大秦转债	1,050,125.42	0.03
3	123107	温氏转债	781,630.64	0.02
4	113043	财通转债	746,305.85	0.02
5	113052	兴业转债	727,716.61	0.02
6	110067	华安转债	673,319.22	0.02
7	110081	闻泰转债	665,744.49	0.02
8	127061	美锦转债	383,379.42	0.01
9	110085	通 22 转债	304,478.04	0.01
10	127033	中装转 2	116,140.43	0.00

### 5.11.5 报告期末前十名股票中存在流通受限情况的说明

序号	股票代码	股票名称	流通受限部分的公允价值（元）	占基金资产净值比例（%）	流通受限情况说明
1	601698	中国卫通	10,526,034.93	0.28	非公开发行 流通受限

2	300442	润泽科技	9,074,402.80	0.24	非公开发行 流通受限
3	600703	三安光电	6,213,100.74	0.16	非公开发行 流通受限
4	002928	华夏航空	6,168,475.30	0.16	非公开发行 流通受限
5	600328	中盐化工	5,775,376.00	0.15	非公开发行 流通受限
6	300496	中科创达	5,680,465.45	0.15	非公开发行 流通受限
7	601778	晶科科技	5,463,881.60	0.14	非公开发行 流通受限
8	002765	蓝黛科技	4,785,080.27	0.13	非公开发行 流通受限
9	002487	大金重工	4,439,755.00	0.12	非公开发行 流通受限
10	603982	泉峰汽车	4,028,863.78	0.11	非公开发行 流通受限

### 5.11.6 投资组合报告附注的其他文字描述部分

由于四舍五入的原因，分项之和与合计项之间可能存在尾差。

## §6 基金中基金

### 6.1 报告期末按公允价值占基金资产净值比例大小排序的前十名基金投资明细

序号	基金代码	基金名称	运作方式	持有份额（份）	公允价值（元）	占基金资产净值比例（%）	是否属于基金管理人及管理人关联方所管理的基金
1	006567	中泰星元灵活配置混合 A	契约型开放式	58,734,079.53	144,174,545.02	3.77	否
2	100032	富国中证红利指数增强 A	契约型开放式	144,036,677.87	137,987,137.40	3.61	否
3	513500	博时标普 500ETF(QDII)	交易型开放式(ETF)	102,437,198.00	133,987,854.98	3.51	否
4	450009	国富中小盘股票	契约型开放式	47,971,490.68	125,738,074.22	3.29	否
5	004958	圆信永丰优享生活混合	契约型开放式	49,001,350.73	108,905,502.00	2.85	否

6	000628	大成高新技术产业股票 A	契约型开放式	29,902,062.52	107,318,502.38	2.81	否
7	163417	兴全合宜混合(LOF)A	上市契约型开放式(LOF)	63,706,635.33	98,936,404.67	2.59	是
8	003293	易方达科瑞灵活配置混合	契约型开放式	46,566,730.67	96,355,879.10	2.52	否
9	166001	中欧新趋势混合(LOF)A	上市契约型开放式(LOF)	72,649,129.22	89,300,309.64	2.34	否
10	002076	浙商中证 500 指数增强 A	契约型开放式	55,550,512.20	86,775,455.11	2.27	否

## 6.2 当期交易及持有基金产生的费用

项目	本期费用 2023 年 1 月 1 日至 2023 年 3 月 31 日	其中：交易及持有基金管理人以及管理人关联方所管理基金产生的费用
当期交易基金产生的申购费（元）	100.00	-
当期交易基金产生的赎回费（元）	109,977.25	9,580.92
当期持有基金产生的应支付销售服务费（元）	14,284.13	1,805.37
当期持有基金产生的应支付管理费（元）	10,964,366.39	1,392,887.79
当期持有基金产生的应支付托管费（元）	1,873,607.86	234,855.91

## 6.3 本报告期持有的基金发生的重大影响事件

无。

## § 7 开放式基金份额变动

单位：份

项目	兴证全球积极配置三年封闭混合 FOF-LOF A	兴证全球积极配置三年封闭混合 FOF-LOF C
报告期期初基金份额总额	4,022,487,862.63	207,052,084.57
报告期期间基金总申购份额	-	-
减：报告期期间基金总赎回份额	0.13	-
报告期期间基金拆分变动份额（份额减少以“-”填列）	-	-
报告期期末基金份额总额	4,022,487,862.50	207,052,084.57

注：买入/申购总份额含红利再投资、转换转入份额，卖出/赎回总份额含转换转出份额。

## §8 基金管理人运用固有资金投资本基金情况

### 8.1 基金管理人持有本基金份额变动情况

单位：份

项目	兴证全球积极配置三年封闭混合 FOF-LOF A	兴证全球积极配置三年封闭混合 FOF-LOF C
报告期期初管理人持有的本基金份额	0.00	0.00
报告期期间买入/申购总份额	0.00	0.00
报告期期间卖出/赎回总份额	0.00	0.00
报告期期末管理人持有的本基金份额	0.00	0.00
报告期期末持有的本基金份额占基金总份额比例（%）	0.00	0.00

### 8.2 基金管理人运用固有资金投资本基金交易明细

注：本基金管理人本报告期末运用固有资金对本基金进行交易。

## §9 影响投资者决策的其他重要信息

### 9.1 报告期内单一投资者持有基金份额比例达到或超过 20%的情况

投资者类别	报告期内持有基金份额变化情况				报告期末持有基金情况		
	序号	持有基金份额比例达到或者超过 20%的时间区间	期初份额	申购份额	赎回份额	持有份额	份额占比（%）
机构	-	-	-	-	-	-	-
个人	-	-	-	-	-	-	-
产品特有风险							
本基金本报告期内未出现单一投资者持有基金份额比例达到或超过 20%的情况，故不涉及本项特有风险。							

注：1、“申购金额”包含份额申购、转换转入、分红再投资等导致投资者持有份额增加的情形。

2、“赎回份额”包含份额赎回、转换转出等导致投资者持有份额减少的情形。

### 9.2 影响投资者决策的其他重要信息

1、基金合同生效后，前三年封闭运作，本基金的封闭期内投资人不能申购、赎回 A 类基金份额和 C 类基金份额，但可在本基金上市交易后通过上海证券交易所转让 A 类基金份额。本基金转为开放式基金（LOF）后，投资人可通过场内、场外两种渠道申购与赎回 A 类基金份额；可通

过场外渠道申购与赎回 C 类基金份额。

2、投资者可在二级市场买卖本基金 A 类份额，受市场供需关系等各种因素的影响，投资者买卖基金份额有可能面临相应的折溢价风险。

## §10 备查文件目录

### 10.1 备查文件目录

1、中国证监会关于准予兴证全球积极配置三年封闭运作混合型基金中基金（FOF-LOF）注册的批复文件

2、《兴证全球积极配置三年封闭运作混合型基金中基金（FOF-LOF）基金合同》

3、《兴证全球积极配置三年封闭运作混合型基金中基金（FOF-LOF）托管协议》

4、法律意见书

5、基金管理人业务资格批件和营业执照

6、基金托管人业务资格批件和营业执照

7、中国证监会规定的其它文件

### 10.2 存放地点

基金管理人、基金托管人的办公场所。

### 10.3 查阅方式

投资者可登录基金管理人互联网站（<http://www.xqfunds.com>）查阅，或在营业时间内至基金管理人、基金托管人办公场所免费查阅。

兴证全球基金管理有限公司

2023 年 4 月 22 日