

兴证全球安悦平衡养老目标三年持有期混  
合型基金中基金（FOF）  
2023 年第 1 季度报告

2023 年 3 月 31 日

基金管理人：兴证全球基金管理有限公司

基金托管人：中国建设银行股份有限公司

报告送出日期：2023 年 4 月 22 日

## § 1 重要提示

基金管理人的董事会及董事保证本报告所载资料不存在虚假记载、误导性陈述或重大遗漏，并对其内容的真实性、准确性和完整性承担个别及连带责任。

基金托管人中国建设银行股份有限公司根据本基金合同规定，于 2023 年 04 月 21 日复核了本报告中的财务指标、净值表现和投资组合报告等内容，保证复核内容不存在虚假记载、误导性陈述或者重大遗漏。

基金管理人承诺以诚实信用、勤勉尽责的原则管理和运用基金资产，但不保证基金一定盈利。

基金的过往业绩并不代表其未来表现。投资有风险，投资者在作出投资决策前应仔细阅读本基金的招募说明书。

本报告中财务资料未经审计。

本报告期自 2023 年 01 月 01 日起至 03 月 31 日止。

## §2 基金产品概况

基金简称	兴证全球安悦平衡养老三年持有混合（FOF）
基金主代码	017264
基金运作方式	契约型开放式
基金合同生效日	2022 年 12 月 20 日
报告期末基金份额总额	367,783,143.24 份
投资目标	在控制风险的前提下，本基金主要通过成熟稳健的资产配置策略和公募基金精选策略进行投资，力求基金资产的长期稳健增值，满足投资者的养老资金理财需求。
投资策略	作为一只服务于投资者养老需求的基金，本基金定位为平衡型的目标风险策略基金，根据特定的风险偏好设定权益类和固定收益类资产的比例，来获取养老资金的长期稳健增值。
业绩比较基准	中证偏股型基金指数收益率×50%+恒生指数收益率（使用估值汇率折算）×5%+中债综合（全价）指数收益率×45%
风险收益特征	本基金为混合型基金中基金，其预期收益和预期风险水平高于债券型基金和货币市场基金，低于股票型基金。
基金管理人	兴证全球基金管理有限公司
基金托管人	中国建设银行股份有限公司

注：本基金每份基金份额的最短持有期限为 3 年。

## §3 主要财务指标和基金净值表现

### 3.1 主要财务指标

单位：人民币元

主要财务指标	报告期（2023 年 1 月 1 日-2023 年 3 月 31 日）
1. 本期已实现收益	1,926,784.69
2. 本期利润	7,250,505.80
3. 加权平均基金份额本期利润	0.0197
4. 期末基金资产净值	376,807,983.69
5. 期末基金份额净值	1.0245

注：1、本期已实现收益指基金本期利息收入、投资收益、其他收入（不含公允价值变动收益）扣除相关费用和信用减值损失后的余额，本期利润为本期已实现收益加上本期公允价值变动收益。

2、所述基金业绩指标不包括持有人认购或交易基金的各项费用（例如：申购赎回费、红利再投资费、基金转换费等），计入费用后实际收益水平要低于所列数字。

### 3.2 基金净值表现

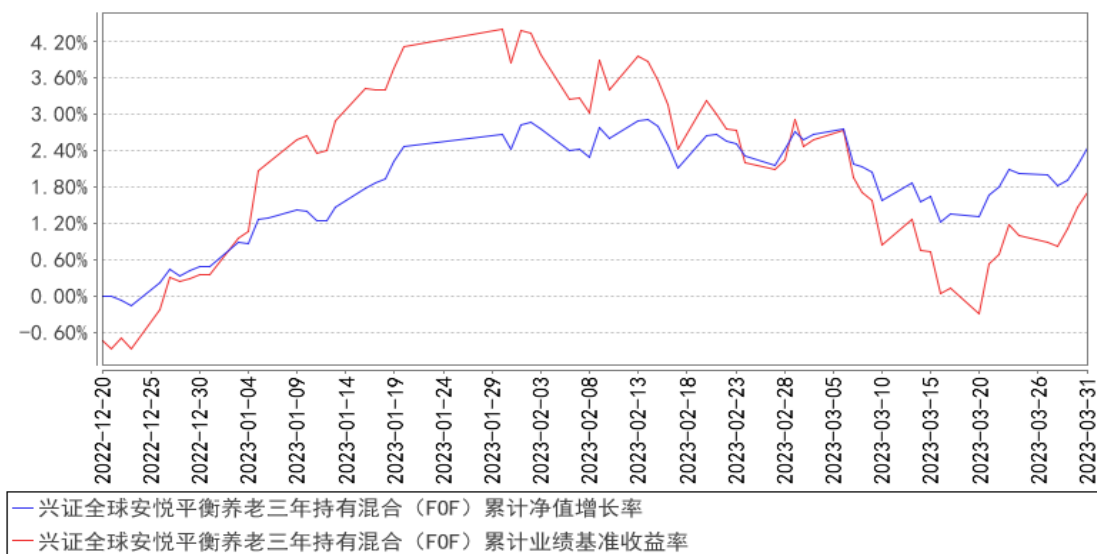
#### 3.2.1 基金份额净值增长率及其与同期业绩比较基准收益率的比较

阶段	净值增长率 ①	净值增长率 标准差②	业绩比较基 准收益率③	业绩比较基 准收益率标 准差④	①—③	②—④
过去三个月	1.96%	0.24%	1.35%	0.43%	0.61%	-0.19%
自基金合同 生效起至今	2.45%	0.23%	1.71%	0.42%	0.74%	-0.19%

注：本基金基金合同生效日为 2022 年 12 月 20 日，截至报告期末，本基金成立不满一年。

#### 3.2.2 自基金合同生效以来基金累计净值增长率变动及其与同期业绩比较基准收益率变动的比较

兴证全球安悦平衡养老三年持有混合（FOF）累计净值增长率与同期业绩比较基准收益率的历史走势对比图



注：1、净值表现所取数据截至到 2023 年 03 月 31 日。

2、按照《兴证全球安悦平衡养老目标三年持有期混合型基金中基金（FOF）基金合同》的规定，本基金建仓期为 2022 年 12 月 20 日起共计六个月。建仓期结束时本基金各项资产配置比例符合本基金合同规定的比例限制及本基金投资组合的比例范围。

### 3.3 其他指标

注：无。

## §4 管理人报告

### 4.1 基金经理（或基金经理小组）简介

姓名	职务	任本基金的基金经理期限		证券从业年限	说明
		任职日期	离任日期		
刘潇	兴全安泰稳健养老目标一年持有期混合型基金中基金（FOF）基金经理、兴证全球优选稳健六个月持有期债券型基	2022 年 12 月 20 日	-	11 年	硕士。历任泰康资产管理有限责任公司基金研究员、基金投资总监，腾讯科技（北京）有限公司产品研究副总监，兴证全球基金管理有限公司投资经理。

金中基金 （FOF） 基金经 理、兴证 全球安悦 平衡养老 目标三年 持有期混 合型基金 中基金 （FOF） 基金经理				
--	--	--	--	--

注：1、职务指截止报告期末的职务（报告期末仍在任的）或离任前的职务（报告期内离任的）。

2、任职日期指基金合同生效之日（基金成立时即担任基金经理）或公司作出聘任决定之日（基金成立后担任基金经理）；离任日期指公司作出解聘决定之日。

3、证券从业的涵义遵从行业的相关规定，包括资管相关行业从业经历。

#### 4.1.1 期末兼任私募资产管理计划投资经理的基金经理同时管理的产品情况

注：本报告期末，本基金基金经理不存在兼任私募资产管理计划的投资经理的情况。

#### 4.2 管理人对报告期内本基金运作遵规守信情况的说明

本报告期内，本基金管理人严格遵循了《证券投资基金法》及其各项实施细则、《兴证全球安悦平衡养老目标三年持有期混合型基金中基金（FOF）基金合同》和其他相关法律法规的规定，本着诚实信用、勤勉尽责、取信于市场、取信于社会的原则管理和运用基金资产，为基金份额持有人谋求最大利益。本报告期内，基金投资管理符合有关法规和基金合同的规定，无违法违规、未履行基金合同承诺或损害基金份额持有人利益的行为。

#### 4.3 公平交易专项说明

##### 4.3.1 公平交易制度的执行情况

本报告期内，本基金管理人严格按照《证券投资基金法》、《证券投资基金管理公司公平交易制度指导意见》及公司相关制度等规定，从投资授权、研究分析、投资决策、交易执行、业绩评估等环节严格把关，确保各投资组合之间得到公平对待，保护投资者的合法权益。公司风险管理部对公司管理的不同投资组合的整体收益率差异进行统计，从不同的角度分析差异的来源、考察是否存在不公平的因素。本报告期内公司旗下基金严格遵守公司的公平交易制度，未发现违反公平交易原则的情况。

### 4.3.2 异常交易行为的专项说明

本报告期内，不存在本投资组合参与的交易所公开竞价同日反向交易成交较少的单边交易量超过该证券当日成交量的 5% 的情况，未发现可能导致不公平交易和利益输送的异常交易情况。

### 4.4 报告期内基金的投资策略和运作分析

市场方面，2023 年一季度 A 股市场总体上行，上证指数全季上涨 5.94%，从其他主流指数来看，科创 50 指数上涨 12.67%，中证 1000 指数上涨 9.46%，中证 500 指数上涨 8.11%，中证红利指数上涨 5.08%，沪深 300 指数上涨 4.63%，创业板指数上涨 2.25%，上证 50 指数上涨 1.01%；从申万一级行业表现来看，TMT 板块涨幅较大，计算机、传媒行业涨幅均超过 30%，通信行业涨幅接近 30%，电子行业涨幅超过 15%，另外建筑装饰、石油石化、机械设备行业的涨幅均在 10% 以上，而部分去年表现较好的行业今年一季度以来表现落后，房地产、商贸零售跌幅均超过 5%；从风格指数上来看，中价股指数表现优于低、高价股指数，小盘指数表现优于中、大盘指数，微利股、亏损股表现优于绩优股，另外高、中市盈率指数表现略优于低市盈率指数，中市净率指数显著优于高、低市净率指数；债券市场方面，一季度中债总财富指数上涨 0.67%，中债银行间国债财富指数上涨 0.66%，中债企业债总财富指数上涨 2.22%。从基金指数上看，中证偏股基金指数上涨 2.22%，中长期纯债基金指数上涨 0.97%，黄金 ETF 净值上涨 7.27%，以人民币计价的标普 500ETF 净值上涨 5.19%，纳斯达克 ETF 净值上涨 18.51%；另外中证转债指数上涨 3.53%。

本季度基金仍处于建仓期，建仓期内我们会侧重基金净值表现的平稳性。在具体操作上，以下几个因素影响我们权益部分的建仓节奏：一是长周期来看权益市场整体位置偏低，与债券相比性价比明显；二是短期来看基本面预期明显改善，估值有一定程度的修复，但宏观数据以及微观业绩仍需要进一步确认；三是美联储多轮加息后外部环境存在一定脆弱性，对各国各资产市场均有潜在冲击的可能性。所以我们选择较快建仓权益至一定水平，但考虑到以上不确定性，我们并没有一次性建仓至长期中枢，而是借助市场波动以及结构分化逐步增加权益基金仓位，使得权益仓位向长期权益中枢 55% 靠拢。本季度基金其他的一些操作包括：1、根据既定的策略参与股票定增、大宗交易、场内折价基金等投资机会。2、我们在组合中坚持多资产配置策略，利用大类资产之间的低相关性改善组合波动水平。权益型基金、债券型基金、商品型基金均是我们多资产配置的重要组成部分。

作为一只养老目标 FOF 产品，我们的目标是实现长期稳健的投资收益，坚持组合投资纪律以及勤勉拓展收益来源是我们实现上述目标的手段。我们希望借由我们投资目标的实现，改善持有人的持有体验和持有收益，从而陪伴投资者实现财富增值和养老储备。

#### 4.5 报告期内基金的业绩表现

截至本报告期末本基金份额净值为 1.0245 元；本报告期基金份额净值增长率为 1.96%，业绩比较基准收益率为 1.35%。

#### 4.6 报告期内基金持有人数或基金资产净值预警说明

本基金本报告期内未发生需披露的基金份额持有人数不满两百人或基金资产净值低于五千万元的情形。

### §5 投资组合报告

#### 5.1 报告期末基金资产组合情况

序号	项目	金额（元）	占基金总资产的比例（%）
1	权益投资	4,716,603.71	1.25
	其中：股票	4,716,603.71	1.25
2	基金投资	360,416,996.47	95.58
3	固定收益投资	-	-
	其中：债券	-	-
	资产支持证券	-	-
4	贵金属投资	-	-
5	金融衍生品投资	-	-
6	买入返售金融资产	-	-
	其中：买断式回购的买入返售金融资产	-	-
7	银行存款和结算备付金合计	10,941,971.26	2.90
8	其他资产	1,024,250.86	0.27
9	合计	377,099,822.30	100.00

#### 5.2 报告期末按行业分类的股票投资组合

##### 5.2.1 报告期末按行业分类的境内股票投资组合

代码	行业类别	公允价值（元）	占基金资产净值比例（%）
A	农、林、牧、渔业	-	-
B	采矿业	-	-
C	制造业	3,125,179.01	0.83
D	电力、热力、燃气及水生产和供应业	1,591,424.70	0.42
E	建筑业	-	-
F	批发和零售业	-	-
G	交通运输、仓储和邮政业	-	-

H	住宿和餐饮业		-
I	信息传输、软件和信息技术服务业		-
J	金融业		-
K	房地产业		-
L	租赁和商务服务业		-
M	科学研究和技术服务业		-
N	水利、环境和公共设施管理业		-
O	居民服务、修理和其他服务业		-
P	教育		-
Q	卫生和社会工作		-
R	文化、体育和娱乐业		-
S	综合		-
	合计	4,716,603.71	1.25

### 5.2.2 报告期末按行业分类的港股通投资股票投资组合

无。

### 5.3 期末按公允价值占基金资产净值比例大小排序的股票投资明细

#### 5.3.1 报告期末按公允价值占基金资产净值比例大小排序的前十名股票投资明细

序号	股票代码	股票名称	数量（股）	公允价值（元）	占基金资产净值比例（%）
1	601500	通用股份	431,035	1,689,657.20	0.45
2	601778	晶科科技	338,601	1,591,424.70	0.42
3	002765	蓝黛科技	189,633	1,435,521.81	0.38

### 5.4 报告期末按债券品种分类的债券投资组合

无。

### 5.5 报告期末按公允价值占基金资产净值比例大小排序的前五名债券投资明细

无。

### 5.6 报告期末按公允价值占基金资产净值比例大小排序的前十名资产支持证券投资 明细

注：本基金本报告期末未持有资产支持证券。

### 5.7 报告期末按公允价值占基金资产净值比例大小排序的前五名贵金属投资明细



无。

## 5.8 报告期末按公允价值占基金资产净值比例大小排序的前五名权证投资明细

注：本基金本报告期末未持有权证。

## 5.9 报告期末本基金投资的股指期货交易情况说明

### 5.9.1 报告期末本基金投资的股指期货持仓和损益明细

注：本基金本报告期末未持有股指期货。

### 5.9.2 本基金投资股指期货的投资政策

股指期货暂不属于本基金的投资范围，故此项不适用。

## 5.10 报告期末本基金投资的国债期货交易情况说明

### 5.10.1 本期国债期货投资政策

国债期货暂不属于本基金的投资范围，故此项不适用。

### 5.10.2 报告期末本基金投资的国债期货持仓和损益明细

注：本基金本报告期末未持有国债期货。

### 5.10.3 本期国债期货投资评价

本基金本报告期末未持有国债期货。

## 5.11 投资组合报告附注

### 5.11.1 本基金投资的前十名证券的发行主体本期是否出现被监管部门立案调查，或在报告编制日前一年内受到公开谴责、处罚的情形

本基金投资的前十名证券的发行主体本期未出现被监管部门立案调查的情形，未出现在报告编制日前一年内受到公开谴责、处罚的情形。

### 5.11.2 基金投资的前十名股票是否超出基金合同规定的备选股票库

本基金投资的前十名股票未超出基金合同规定的备选股票库。

### 5.11.3 其他资产构成

序号	名称	金额（元）
1	存出保证金	18,136.07
2	应收证券清算款	999,999.94
3	应收股利	-

4	应收利息	-
5	应收申购款	3,276.90
6	其他应收款	2,837.95
7	其他	-
8	合计	1,024,250.86

#### 5.11.4 报告期末持有的处于转股期的可转换债券明细

注：本基金本报告期末未持有处于转股期的可转换债券。

#### 5.11.5 报告期末前十名股票中存在流通受限情况的说明

序号	股票代码	股票名称	流通受限部分的公允价值 (元)	占基金资产净 值比例 (%)	流通受限情 况说明
1	601500	通用股份	1,689,657.20	0.45	非公开发行 流通受限
2	601778	晶科科技	1,591,424.70	0.42	非公开发行 流通受限
3	002765	蓝黛科技	1,435,521.81	0.38	非公开发行 流通受限

#### 5.11.6 投资组合报告附注的其他文字描述部分

由于四舍五入的原因，分项之和与合计项之间可能存在尾差。

## §6 基金中基金

#### 6.1 报告期末按公允价值占基金资产净值比例大小排序的前十名基金投资明细

序号	基金代码	基金名称	运作方式	持有份额 (份)	公允价值 (元)	占基金资 产净值比 例 (%)	是否属于 基金管理 人及管理 人关联方 所管理的 基金
1	512800	华宝中证 银行 ETF	交易型开放 式 (ETF)	16,793,700.00	17,633,385.00	4.68	否
2	518880	华安黄金 易 (ETF)	交易型开放 式 (ETF)	3,939,200.00	16,863,715.20	4.48	否
3	006985	兴全恒裕 债券 A	契约型开放 式	12,038,845.06	13,231,894.61	3.51	是
4	040026	华安信用 四季红债 券 A	契约型开放 式	10,178,503.70	10,620,250.76	2.82	否
5	001821	兴全天添 益货币 B	契约型开放 式	8,167,606.11	8,167,606.11	2.17	是

6	003327	万家鑫璟纯债债券 A	契约型开放式	6,709,840.29	8,059,189.17	2.14	否
7	013483	华安医疗创新混合 C	契约型开放式	7,024,669.92	7,639,328.54	2.03	否
8	004388	鹏华丰享债券	契约型开放式	6,608,212.90	7,623,234.40	2.02	否
9	000032	易方达信用债债券 A	契约型开放式	6,870,991.39	7,618,555.25	2.02	否
10	006870	广发景和中短债债券 A	契约型开放式	7,389,141.01	7,561,308.00	2.01	否

## 6.2 当期交易及持有基金产生的费用

项目	本期费用 2023 年 1 月 1 日至 2023 年 3 月 31 日	其中：交易及持有基金管理人以及管理人关联方所管理基金产生的费用
当期交易基金产生的申购费（元）	11,875.13	-
当期交易基金产生的赎回费（元）	39,217.85	-
当期持有基金产生的应支付销售服务费（元）	27,187.87	8,120.82
当期持有基金产生的应支付管理费（元）	571,364.69	43,501.15
当期持有基金产生的应支付托管费（元）	116,077.23	10,717.45

## 6.3 本报告期持有的基金发生的重大影响事件

无。
----

## § 7 开放式基金份额变动

单位：份

报告期期初基金份额总额	367,742,309.53
报告期期间基金总申购份额	40,833.71
减：报告期期间基金总赎回份额	-
报告期期间基金拆分变动份额（份额减少以“-”填列）	-
报告期期末基金份额总额	367,783,143.24

注：买入/申购总份额含红利再投资、转换转入份额，卖出/赎回总份额含转换转出份额。

## §8 基金管理人运用固有资金投资本基金情况

### 8.1 基金管理人持有本基金份额变动情况

单位：份

报告期期初管理人持有的本基金份额	0.00
报告期期间买入/申购总份额	0.00
报告期期间卖出/赎回总份额	0.00
报告期期末管理人持有的本基金份额	0.00
报告期期末持有的本基金份额占基金总份额比例（%）	0.00

注：1、买入/申购总份额含红利再投资、转换转入份额，卖出/赎回总份额含转换转出份额。

2、“占基金总份额比例”对下属分级基金，比例的分母采用各自级别的份额。

### 8.2 基金管理人运用固有资金投资本基金交易明细

注：本基金管理人本报告期内未运用固有资金投资本基金。

## §9 影响投资者决策的其他重要信息

### 9.1 报告期内单一投资者持有基金份额比例达到或超过 20%的情况

投资者类别	报告期内持有基金份额变化情况				报告期末持有基金情况		
	序号	持有基金份额比例达到或者超过 20%的时间区间	期初份额	申购份额	赎回份额	持有份额	份额占比（%）
机构	-	-	-	-	-	-	-
个人	-	-	-	-	-	-	-
产品特有风险							
本基金本报告期内未出现单一投资者持有基金份额比例达到或超过 20%的情况，故不涉及本项特有风险。							

注：1、“申购金额”包含份额申购、转换转入、分红再投资等导致投资者持有份额增加的情形。

2、“赎回份额”包含份额赎回、转换转出等导致投资者持有份额减少的情形。

### 9.2 影响投资者决策的其他重要信息

1、本基金为养老目标基金，致力于满足投资者的养老资金理财需求，但养老目标基金并不代表收益保障或其他任何形式的收益承诺。本基金非保本产品，存在投资者承担亏损的可能性。

2、本基金每份基金份额的最短持有期限为 3 年。对于每份基金份额，最短持有期指基金合同生效日（对认购份额而言，下同）或基金份额申购确认日（对申购份额而言，下同）起（即最短持有期起始日），至基金合同生效日或基金份额申购申请日起满 3 年（3 年指 365 天乘以 3 的自然天数，下同）后的下一工作日（即最短持有期到期日）。本基金每份基金份额自其最短持有期到期日（含该日）起，基金份额持有人方可就该基金份额提出赎回申请。因此，对于基金份额持有人而言，存在投资本基金后，3 年内无法赎回的风险。

## §10 备查文件目录

### 10.1 备查文件目录

- 1、中国证监会关于准予兴证全球安悦平衡养老目标三年持有期混合型基金中基金（FOF）注册的批复文件
- 2、兴证全球安悦平衡养老目标三年持有期混合型基金中基金（FOF）基金合同
- 3、兴证全球安悦平衡养老目标三年持有期混合型基金中基金（FOF）托管协议
- 4、关于申请募集注册兴证全球安悦平衡养老目标三年持有期混合型基金中基金（FOF）的法律意见书
- 5、基金管理人业务资格批件和营业执照
- 6、基金托管人业务资格批件和营业执照
- 7、中国证监会规定的其它文件

### 10.2 存放地点

基金管理人、基金托管人的办公场所。

### 10.3 查阅方式

投资者可登录基金管理人互联网站（<http://www.xqfunds.com>）查阅，或在营业时间内至基金管理人、基金托管人办公场所免费查阅。

兴证全球基金管理有限公司

2023 年 4 月 22 日