

# 光大阳光添利债券型集合资产管理计划 2023 年第 1 季度报告

2023 年 3 月 31 日

基金管理人：上海光大证券资产管理有限公司

基金托管人：中国光大银行股份有限公司

报告送出日期：2023 年 04 月 23 日

## § 1 重要提示

集合计划管理人的董事会及董事保证本报告所载资料不存在虚假记载、误导性陈述或重大遗漏，并对其内容的真实性、准确性和完整性承担个别及连带责任。

集合计划托管人中国光大银行股份有限公司根据本集合计划合同规定，于 04 月 21 日复核了本报告中的财务指标、净值表现和投资组合报告等内容，保证复核内容不存在虚假记载、误导性陈述或者重大遗漏。

本公司承诺以诚实信用、勤勉尽责的原则管理和运用集合计划资产，但不保证集合计划一定盈利，也不保证最低收益。投资需谨慎，敬请投资者注意投资风险。投资者欲了解本集合计划的详细情况，请于投资集合计划前认真阅读集合计划的产品合同、更新的招募说明书等法律文件以及相关业务公告。敬请投资者关注适当性管理相关规定，提前做好风险测评，并根据自身的风险承受能力购买风险等级相匹配的产品。

本报告中财务资料未经审计。

本报告期自 2023 年 01 月 01 日起至 2023 年 03 月 31 日止。

## §2 基金产品概况

基金简称	光大阳光添利债券
基金主代码	860005
基金运作方式	契约型开放式
基金合同生效日	2019 年 11 月 26 日
报告期末基金份额总额	933,126,150.61 份
投资目标	本集合计划主要投资于债券为主的固定收益类产品，辅以权益类产品，在充分考虑集合计划投资安全的基础上，实现集合计划资产的长期稳健增值。
投资策略	<p>(一) 资产配置策略</p> <p>本集合计划根据大类资产在不同市场环境下表现出的相关关系，对各类资产进行相对稳定的战略配置，降低组合风险，控制资产净值的波动，追求收益稳定。在此框架下，本集合计划在对各类资产在未来 3 至 6 个月的收益率与风险水平进行预测的基础上，定期对各类资产的配置比例优化，控制风险的前提下争取稳定投资收益。</p> <p>(二) 固定收益类品种投资策略</p> <p>1、本集合计划采用利率预期策略和收益曲线策略等。利用市场利率波动和市场收益率曲线的动态变化构造相关资产组合以提高组合收益率。</p> <p>2、本集合计划根据不同行业及同一行业不同债券的收益水平及信用品质分析，结合信用利差的变动来配置特定</p>

	<p>债券。</p> <p>3、本集合计划通过观察市场收益率曲线的动态变化和不同期限债券的收益率基差分析，采用积极的短期交易策略来提高组合的收益水平。</p> <p>4、其他债券投资策略：对于国债、央行票据等非信用类债券投资的主要目的在于保证资产组合的流动性和灵活性，获取低风险稳定回报。</p> <p>（三）权益类品种的投资策略</p> <p>1、新股申购策略：通过基本面分析，参考同类公司的估值，判断一、二级市场价差，并根据过往新股情况，对新股投资的收益率进行预测，同时考虑锁定期间的投资风险以及资金成本，制定新股申购策略。</p> <p>2、股票二级市场策略：本集合计划采取自上而下的行业配置与自下而上的个股选择相结合的投资策略。在行业配置方面，除通过对包括政策、行业及市场估值等方面进行深入研究以外，根据公司的基本面以及资本回报率调整和修正折溢价，寻找合适的个股。</p> <p>（四）资产支持证券投资策略</p> <p>本集合计划将重点对市场利率、发行条款、支持资产的构成及质量、提前偿还率、风险补偿收益和市场流动性等影响资产支持证券价值的因素进行分析，并辅助采用蒙特卡洛方法等数量化定价模型，评估资产支持证券的相对投资价值并做出相应的投资决策。</p>	
业绩比较基准	$\text{沪深 300 指数收益率} \times 15\% + \text{中债综合指数收益率} \times 80\% + \text{中证港股通综合指数(人民币)收益率} \times 5\%$	
风险收益特征	<p>本集合计划为债券型集合计划，其预期风险和预期收益高于货币市场基金和货币型集合资产管理计划，低于混合型基金、混合型集合计划、股票型基金和股票型集合计划。</p>	
基金管理人	上海光大证券资产管理有限公司	
基金托管人	中国光大银行股份有限公司	
下属分级基金的基金简称	光大阳光添利债券 A	光大阳光添利债券 C
下属分级基金的交易代码	860005	860030
报告期末下属分级基金的份额总额	807,704,644.44 份	125,421,506.17 份

注：本报告中所述的“基金”包括按照《证券公司大集合资产管理业务适用〈关于规范金融机构资产管理业务的指导意见〉操作指引》的要求进行变更后的证券公司大集合资产管理产品。

### §3 主要财务指标和基金净值表现

#### 3.1 主要财务指标

单位：人民币元

主要财务指标	报告期（2023 年 1 月 1 日-2023 年 3 月 31 日）	
	光大阳光添利债券 A	光大阳光添利债券 C

1. 本期已实现收益	4,976,749.39	379,619.15
2. 本期利润	73,408,486.43	10,245,432.78
3. 加权平均基金份额本期利润	0.0862	0.0813
4. 期末基金资产净值	2,001,419,638.04	308,197,441.30
5. 期末基金份额净值	2.4779	2.4573

注：1、本期已实现收益指集合本期利息收入、投资收益、其他收入（不含公允价值变动收益）扣除相关费用和信用减值损失后的余额，本期利润为本期已实现收益加上本期公允价值变动收益；

2、上述业绩指标不包括持有人认购或交易集合的各项费用，计入费用后实际收益水平要低于所列数字。

### 3.2 基金净值表现

#### 3.2.1 基金份额净值增长率及其与同期业绩比较基准收益率的比较

光大阳光添利债券 A

阶段	净值增长率①	净值增长率标准差②	业绩比较基准收益率③	业绩比较基准收益率标准差④	①—③	②—④
过去三个月	3.49%	0.20%	0.95%	0.17%	2.54%	0.03%
过去六个月	4.59%	0.23%	1.57%	0.22%	3.02%	0.01%
过去一年	7.22%	0.35%	0.24%	0.23%	6.98%	0.12%
过去三年	13.35%	0.39%	2.86%	0.24%	10.49%	0.15%
自基金合同生效起至今	13.36%	0.38%	3.76%	0.24%	9.60%	0.14%

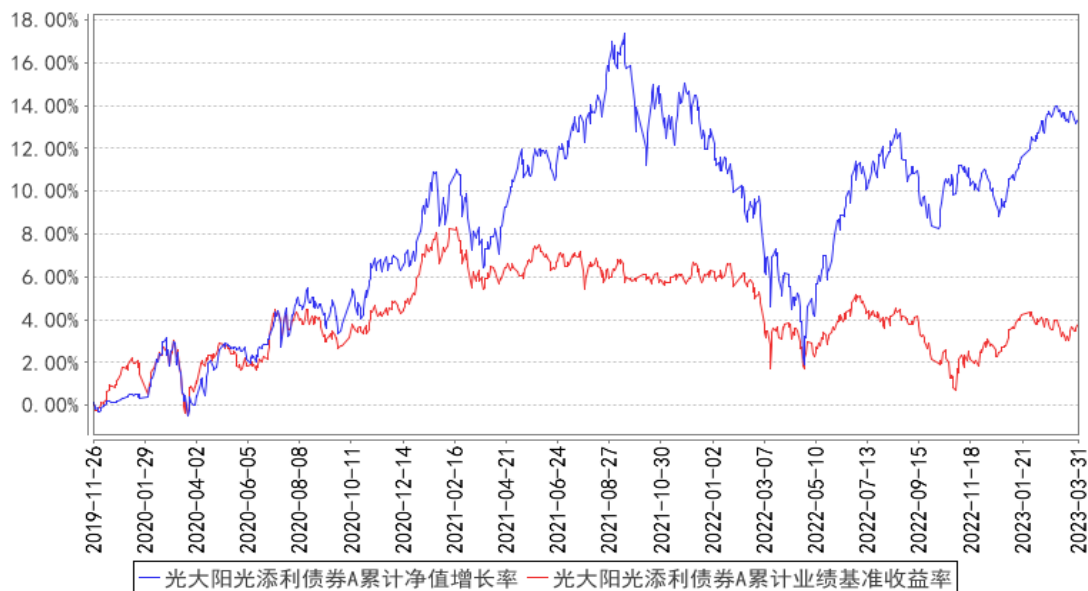
光大阳光添利债券 C

阶段	净值增长率①	净值增长率标准差②	业绩比较基准收益率③	业绩比较基准收益率标准差④	①—③	②—④
过去三个月	3.42%	0.20%	0.95%	0.17%	2.47%	0.03%
过去六个月	4.44%	0.23%	1.57%	0.22%	2.87%	0.01%
过去一年	6.90%	0.35%	0.24%	0.23%	6.66%	0.12%
自基金合同生效起至今	9.88%	0.40%	1.91%	0.24%	7.97%	0.16%

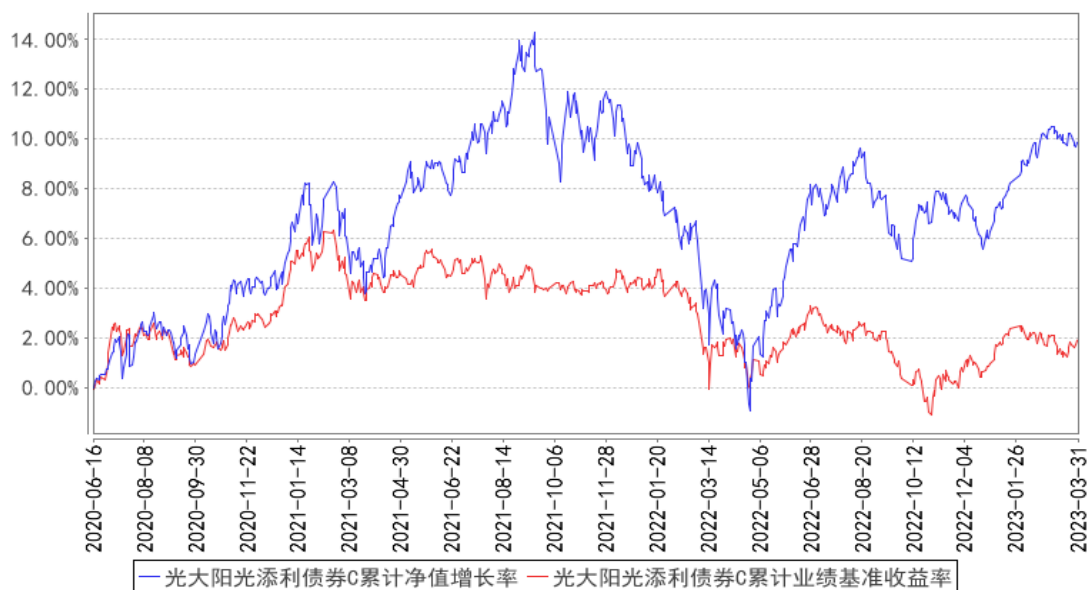
注：C 份额设立日为 2020 年 6 月 16 日。

### 3.2.2 自基金合同生效以来基金累计净值增长率变动及其与同期业绩比较基准收益率率变动的比较

光大阳光添利债券A累计净值增长率与同期业绩比较基准收益率的历史走势对比图



光大阳光添利债券C累计净值增长率与同期业绩比较基准收益率的历史走势对比图



### 3.3 其他指标

无。

## §4 管理人报告

### 4.1 基金经理（或基金经理小组）简介

姓名	职务	任本基金的基金经理期限		证券从业年限	说明
		任职日期	离任日期		
张丁	公司总经理助理兼固定收益公募投资部总经理、本集合计划投资经理、光大阳光北斗星 180 天滚动持有债券型集合资产管理计划投资经理、光大阳光北斗星 9 个月持有期债券型集合资产管理计划投资经理	2019 年 11 月 26 日	-	15 年	张丁先生，硕士学历。先后担任九富投资顾问有限公司研究员、中诚信国际信用评级有限责任公司信用评级部总经理助理、招商证券股份有限公司研究发展中心债券研究员、华商基金管理有限公司研究部债券研究员、中国国际金融股份有限公司资产管理部债券投资经理。2017 年加入光证资管，现任公司总经理助理兼固定收益公募投资部总经理。
曾炳祥	固定收益公募投资部投资经理、本集合计划投资经理、光大阳光北斗星 9 个月持有期债券型集合资产管理计划投资经理	2021 年 7 月 8 日	-	6 年	曾炳祥先生，硕士学历。2017 年加入光证资管，现任固定收益公募投资部投资经理。

注：1、集合计划的首任投资经理，其“任职日期”为集合计划合同生效日，其“离职日期”为根据公司决议确定的解聘日期；

2、非首任投资经理，其“任职日期”和“离任日期”分别指根据公司决议确定的聘任日期和解聘日期。

#### 4.2 管理人对报告期内本基金运作合规守信情况的说明

本报告期，上海光大证券资产管理有限公司作为本集合计划管理人，严格遵守《中华人民共和国证券投资基金法》、《中华人民共和国证券法》、计划合同以及其它有关法律法规的规定，本着诚实信用、勤勉尽责的原则管理和运用计划资产，为集合计划份额持有人谋求最大利益，无损害集合计划持有人利益的行为，本集合计划投资组合符合有关法规及合同的约定。

#### 4.3 公平交易专项说明

##### 4.3.1 公平交易制度的执行情况

本集合计划管理人一贯公平对待旗下管理的所有集合计划和组合，制定并严格遵守相应的制度和流程，通过系统和人工等方式在各环节严格控制交易公平执行。报告期内，本公司严格执行了《证券投资基金管理公司公平交易制度指导意见》和《上海光大证券资产管理有限公司公平交易与利益冲突防范管理办法》等规定。

### 4.3.2 异常交易行为的专项说明

报告期内未发现本集合计划存在异常交易行为。报告期内，未出现涉及本集合计划的交易所公开竞价同日反向交易成交较少的单边交易量超过该证券当日成交量 5%的情况。

### 4.4 报告期内基金的投资策略和运作分析

债券市场方面，一季度债券市场收益率以春节和两会为节点呈现出倒 U 型走势。春节前交易疫情放开的强修复预期，两会后则是对于稳增长的政策预期落空，债市开启了小幅下行。具体来看，春节前虽然 12 月官方制造业 PMI、社融等总量数据继续走弱，但市场已经开启了强烈的宽信用预期，结合央行信贷座谈会要求适度靠前发力，十年国债震荡上行至 2.93%。春节后市场关注节日期间的数据成色，整体来看地产复苏不及预期，消费符合预期，叠加美债收益率上行。现券市场保持震荡，期货明显走强。3 月 5 日政府工作报告指出 2023 年全年经济增速目标设定为 5%，处于市场预期下沿。明显推动了债券市场下行，交易情绪显著回暖。3 月 17 日央行宣布降准 0.25bp，缓解了银行长端资金压力。信用债表现强于利率债。

权益市场方面，整体经济弱复苏，市场估值偏低，外围虽然有银行风险事件，但随着加息接近尾声，风险偏好已经逐步回升。一季度市场总体表现较好，WIND 全 A 涨幅 6.47%，板块上面，AI 带动低估 TMT（计算机、通信、传媒）、中特估带动建筑等板块涨幅居前。虽然有一定主题因素，本质还是这些行业多年无人问津，估值处于底部，市场向上阻力小。往后展望，我们认为国内经济复苏初期阶段，很多行业及个股因为去年上海疫情业绩有低基数效应，市场估值仍然不高，海外流动性压力要好于一季度（但可能欧美经济步入下滑后对国内出口影响开始兑现），预计二季度市场仍然处于相对舒适位置。

产品权益部分延续去年 3 月份以来的做法，重点放在挖掘被低估的优质个股上，行业方面总体变化不大，略偏向今年能出业绩的顺周期行业；去年四季度到今年一季度陆续补充的地产链、建筑表现较好。固收部分，秉承稳健的投资原则，严控组合流动性风险、利率风险和信用风险。

### 4.5 报告期内基金的业绩表现

截至 2023 年 3 月 31 日，光大阳光添利债券 A 类份额净值为 2.4779 元，本报告期份额净值增长率为 3.49%；光大阳光添利债券 C 类份额净值为 2.4573 元，本报告期份额净值增长率为 3.42%。

### 4.6 报告期内基金持有人数或基金资产净值预警说明

报告期内，本集合计划未出现连续二十个工作日集合计划份额持有人数量不满二百人或集合计划资产净值低于五千万元的情形。

## §5 投资组合报告

### 5.1 报告期末基金资产组合情况

序号	项目	金额（元）	占基金总资产的比例（%）
1	权益投资	459,037,531.32	15.39
	其中：股票	459,037,531.32	15.39
2	基金投资	-	-
3	固定收益投资	2,250,752,717.97	75.45
	其中：债券	2,250,752,717.97	75.45
	资产支持证券	-	-
4	贵金属投资	-	-
5	金融衍生品投资	-	-
6	买入返售金融资产	160,748,684.44	5.39
	其中：买断式回购的买入返售金融资产	-	-
7	银行存款和结算备付金合计	76,055,027.21	2.55
8	其他资产	36,478,708.13	1.22
9	合计	2,983,072,669.07	100.00

注：本集合计划本报告期末未持有通过港股通交易机制投资的港股。

### 5.2 报告期末按行业分类的股票投资组合

#### 5.2.1 报告期末按行业分类的境内股票投资组合

代码	行业类别	公允价值（元）	占基金资产净值比例（%）
A	农、林、牧、渔业	-	-
B	采矿业	-	-
C	制造业	332,482,631.76	14.40
D	电力、热力、燃气及水生产和供应业	-	-
E	建筑业	26,577,424.00	1.15
F	批发和零售业	17,573,774.00	0.76
G	交通运输、仓储和邮政业	13,587,485.31	0.59
H	住宿和餐饮业	-	-
I	信息传输、软件和信息技术服务业	20,822,570.80	0.90
J	金融业	13,813,254.00	0.60
K	房地产业	-	-
L	租赁和商务服务业	20,832,425.00	0.90
M	科学研究和技术服务业	-	-
N	水利、环境和公共设施管理业	13,347,966.45	0.58
O	居民服务、修理和其他服务业	-	-
P	教育	-	-



Q	卫生和社会工作	-	-
R	文化、体育和娱乐业	-	-
S	综合	-	-
	合计	459,037,531.32	19.88

## 5.2.2 报告期末按行业分类的港股通投资股票投资组合

本集合计划本报告期末未持有通过港股通交易机制投资的港股。

## 5.3 期末按公允价值占基金资产净值比例大小排序的股票投资明细

### 5.3.1 报告期末按公允价值占基金资产净值比例大小排序的前十名股票投资明细

序号	股票代码	股票名称	数量（股）	公允价值（元）	占基金资产净值比例（%）
1	603966	法兰泰克	1,577,520	22,243,032.00	0.96
2	600057	厦门象屿	1,937,900	20,832,425.00	0.90
3	600582	天地科技	3,828,800	19,450,304.00	0.84
4	603889	新澳股份	2,394,050	19,128,459.50	0.83
5	603801	志邦家居	558,400	17,924,640.00	0.78
6	605507	国邦医药	715,000	17,231,500.00	0.75
7	603180	金牌厨柜	456,662	16,887,360.76	0.73
8	002270	华明装备	1,822,100	16,599,331.00	0.72
9	605088	冠盛股份	843,300	16,250,391.00	0.70
10	603279	景津装备	548,780	15,365,840.00	0.67

注：对于同时在 A+H 股上市股票，合并计算公允价值参与排序，并按照不同股票分别披露。

## 5.4 报告期末按债券品种分类的债券投资组合

序号	债券品种	公允价值（元）	占基金资产净值比例（%）
1	国家债券	-	-
2	央行票据	-	-
3	金融债券	415,955,141.20	18.01
	其中：政策性金融债	198,288,692.05	8.59
4	企业债券	655,600,084.54	28.39
5	企业短期融资券	44,927,160.16	1.95
6	中期票据	943,744,542.17	40.86
7	可转债（可交换债）	190,525,789.90	8.25
8	同业存单	-	-
9	其他	-	-
10	合计	2,250,752,717.97	97.45

## 5.5 报告期末按公允价值占基金资产净值比例大小排序的前五名债券投资明细

序号	债券代码	债券名称	数量（张）	公允价值（元）	占基金资产净值比例（%）
1	220206	22 国开 06	1,000,000	101,529,287.67	4.40

2	143309	18 苏通 01	500,000	52,330,575.34	2.27
3	136903	18 铁工 Y7	500,000	51,447,534.25	2.23
4	188246	国电投 05	500,000	51,342,876.71	2.22
5	220304	22 进出 04	500,000	50,885,890.41	2.20

## 5.6 报告期末按公允价值占基金资产净值比例大小排序的前十名资产支持证券投资 明细

本集合计划本报告期末未持有资产支持证券。

## 5.7 报告期末按公允价值占基金资产净值比例大小排序的前五名贵金属投资明细

本集合计划本报告期末未持有贵金属。

## 5.8 报告期末按公允价值占基金资产净值比例大小排序的前五名权证投资明细

本集合计划本报告期末未持有权证。

## 5.9 报告期末本基金投资的国债期货交易情况说明

### 5.9.1 本期国债期货投资政策

根据本集合计划合同的约定，本集合计划投资范围不包括国债期货。

### 5.9.2 报告期末本基金投资的国债期货持仓和损益明细

本集合计划本报告期末未持有国债期货。

### 5.9.3 本期国债期货投资评价

根据本集合计划合同的约定，本集合计划投资范围不包括国债期货。

## 5.10 投资组合报告附注

### 5.10.1 本基金投资的前十名证券的发行主体本期是否出现被监管部门立案调查，或在报告编制日前一年内受到公开谴责、处罚的情形

本报告编制日前一年内：

1) 集合计划持有的“23 中证 G4”发行主体因未按规定履行客户身份识别义务，保存客户身份资料和交易记录以及报送大额交易报告或者可疑交易报告于 2023 年 2 月 6 日被中国人民银行罚款 1376 万元。

2) 集合计划持有的“23 昆仑银行绿色债 01”发行主体因违规经营于 2023 年 1 月 5 日被中国银行保险监督管理委员会克拉玛依监管分局分别处罚 80 万与 265 万。

该类情形对上述发行主体没有重大影响，该证券的投资决策程序符合相关法律法规以及产品

合同的要求。

### 5.10.2 基金投资的前十名股票是否超出基金合同规定的备选股票库

本集合计划投资的前十名股票未超出集合计划合同规定的备选股票库。

### 5.10.3 其他资产构成

序号	名称	金额（元）
1	存出保证金	322,465.70
2	应收证券清算款	35,939,605.13
3	应收股利	-
4	应收利息	-
5	应收申购款	216,637.30
6	其他应收款	-
7	其他	-
8	合计	36,478,708.13

### 5.10.4 报告期末持有的处于转股期的可转换债券明细

序号	债券代码	债券名称	公允价值（元）	占基金资产净值比例（%）
1	113651	松霖转债	4,184,299.14	0.18
2	123050	聚飞转债	4,148,246.81	0.18
3	118013	道通转债	4,133,855.75	0.18
4	127071	天箭转债	4,122,775.34	0.18
5	128075	远东转债	4,098,306.62	0.18
6	113647	禾丰转债	4,097,894.42	0.18
7	128083	新北转债	4,074,633.41	0.18
8	128133	奇正转债	4,052,516.64	0.18
9	113591	胜达转债	4,044,521.00	0.18
10	123141	宏丰转债	4,037,276.62	0.17
11	128121	宏川转债	4,035,543.05	0.17
12	123063	大禹转债	4,028,549.59	0.17
13	110057	现代转债	4,021,551.30	0.17
14	113654	永 02 转债	4,019,223.15	0.17
15	110077	洪城转债	4,015,218.95	0.17
16	123147	中辰转债	3,998,001.68	0.17
17	128081	海亮转债	3,997,994.07	0.17
18	123099	普利转债	3,995,068.97	0.17
19	127050	麒麟转债	3,993,931.25	0.17
20	127063	贵轮转债	3,993,563.87	0.17
21	127028	英特转债	3,984,895.16	0.17
22	123089	九洲转 2	3,977,995.09	0.17
23	113649	丰山转债	3,972,912.17	0.17

24	128141	旺能转债	3,972,533.49	0.17
25	111004	明新转债	3,961,965.84	0.17
26	128042	凯中转债	3,958,867.09	0.17
27	123130	设研转债	3,951,759.68	0.17
28	113504	艾华转债	3,930,188.99	0.17
29	111005	富春转债	3,928,611.17	0.17
30	123136	城市转债	3,918,814.23	0.17
31	111002	特纸转债	3,915,365.92	0.17
32	113619	世运转债	3,909,581.79	0.17
33	123133	佩蒂转债	3,870,121.05	0.17
34	128033	迪龙转债	3,840,518.77	0.17
35	128143	锋龙转债	3,839,780.07	0.17
36	128021	兄弟转债	3,672,755.46	0.16
37	123075	贝斯转债	3,595,529.32	0.16
38	123119	康泰转 2	3,244,343.20	0.14
39	113618	美诺转债	3,166,355.60	0.14
40	123154	火星转债	3,103,759.23	0.13
41	123061	航新转债	2,918,341.73	0.13
42	123087	明电转债	2,889,397.21	0.13
43	113561	正裕转债	1,780,263.22	0.08
44	113631	皖天转债	1,465,080.71	0.06
45	127025	冀东转债	1,023,558.96	0.04
46	113058	友发转债	328,382.76	0.01

### 5.10.5 报告期末前十名股票中存在流通受限情况的说明

本集合计划本报告期末前十名股票中不存在流通受限的情况。

### 5.10.6 投资组合报告附注的其他文字描述部分

由于四舍五入的原因，投资组合报告中市值占净值比例的分项之和与合计项之间可能存在尾差。

## §6 开放式基金份额变动

单位：份

项目	光大阳光添利债券 A	光大阳光添利债券 C
报告期期初基金份额总额	896,203,062.77	127,060,992.15
报告期期间基金总申购份额	41,162,995.64	5,342,499.91
减:报告期期间基金总赎回份额	129,661,413.97	6,981,985.89
报告期期间基金拆分变动份额（份额减少以“-”填列）	-	-
报告期期末基金份额总额	807,704,644.44	125,421,506.17

## §7 基金管理人运用固有资金投资本基金情况

### 7.1 基金管理人持有本基金份额变动情况

本报告期内集合计划管理人未持有本集合计划份额。

### 7.2 基金管理人运用固有资金投资本基金交易明细

本报告期内集合计划管理人未运用固有资金投资本集合计划。

## §8 影响投资者决策的其他重要信息

### 8.1 报告期内单一投资者持有基金份额比例达到或超过 20%的情况

本集合计划报告期内未出现单一投资者持有集合计划份额比例达到或超过 20%的情况。

### 8.2 影响投资者决策的其他重要信息

不存在影响投资者决策的其他重要信息。

## §9 备查文件目录

### 9.1 备查文件目录

- 1、中国证监会准予《光大阳光添利债券型集合资产管理计划资产管理合同》变更批复的文件；
- 2、《光大阳光添利债券型集合资产管理计划资产管理合同》；
- 3、《光大阳光添利债券型集合资产管理计划托管协议》；
- 4、《光大阳光添利债券型集合资产管理计划招募说明书》；
- 5、报告期内在指定报刊上披露的各项公告；
- 6、集合计划管理人业务资格批件、营业执照；
- 7、中国证监会要求的其他文件。

### 9.2 存放地点

备查文件存放于集合计划管理人的办公场所：

- 1、中国（上海）自由贸易试验区杨高南路 799 号 3 号楼 26 层

### 9.3 查阅方式

投资者可到集合计划管理人的办公场所免费查阅备查文件，亦可通过公司网站查阅，公司网址为：[www.ebscn-am.com](http://www.ebscn-am.com)

上海光大证券资产管理有限公司

2023 年 04 月 23 日