

东海证券海睿锐意 3 个月定期开放灵活配  
置混合型集合资产管理计划  
2023 年第 1 季度报告

2023 年 3 月 31 日

基金管理人：东海证券股份有限公司

基金托管人：中国建设银行股份有限公司

报告送出日期：2023 年 4 月 23 日

## § 1 重要提示

集合计划管理人的董事会及董事保证本报告所载资料不存在虚假记载、误导性陈述或重大遗漏，并对其内容的真实性、准确性和完整性承担个别及连带责任。

集合计划托管人中国建设银行股份有限公司根据本集合计划合同规定，于 2023 年 4 月 21 日复核了本报告中的财务指标、净值表现和投资组合报告等内容，保证复核内容不存在虚假记载、误导性陈述或者重大遗漏。

集合计划管理人承诺以诚实信用、勤勉尽责的原则管理和运用集合资产管理计划资产，但不保证集合计划一定盈利。

集合计划的过往业绩并不代表其未来表现。投资有风险，投资者在作出投资决策前应仔细阅读本集合计划的招募说明书。

本报告中财务资料未经审计。

本报告期自 2023 年 1 月 1 日起至 3 月 31 日止。

## §2 基金产品概况

基金简称	东海海睿锐意 3 个月定开
基金主代码	970050
基金运作方式	契约型开放式
基金合同生效日	2021 年 12 月 27 日
报告期末基金份额总额	12,634,530.68 份
投资目标	本集合计划在严格控制风险并保持良好流动性的前提下，力争获取超越业绩比较基准的投资回报，谋求集合计划资产的长期增值。
投资策略	本集合计划的主要投资策略包括： 1、大类资产配置策略； 2、股票投资策略； 3、债券投资策略； 4、资产支持证券投资策略； 5、开放期投资策略。
业绩比较基准	中证 800 指数收益率×80%+中国债券总指数收益率×20%
风险收益特征	本集合计划是一只混合型集合资产管理计划，理论上其预期收益和预期风险高于货币市场基金、债券型基金、债券型集合资产管理计划，低于股票型基金、股票型集合资产管理计划。
基金管理人	东海证券股份有限公司
基金托管人	中国建设银行股份有限公司

## §3 主要财务指标和基金净值表现

### 3.1 主要财务指标

单位：人民币元

主要财务指标	报告期（2023 年 1 月 1 日-2023 年 3 月 31 日）
1. 本期已实现收益	-551,944.60
2. 本期利润	-306,497.16
3. 加权平均基金份额本期利润	-0.0242
4. 期末基金资产净值	11,350,785.32
5. 期末基金份额净值	0.8984

注：1. 本期已实现收益指本期利息收入、投资收益、其他收入（不含公允价值变动收益）扣除相关费用后的余额，本期利润为本期已实现收益加上本期公允价值变动收益；

2. 所述业绩指标不包括持有人认购或交易集合计划的各项费用，计入费用后实际收益水平要低于所列数字。

3. 本集合计划资产管理合同生效日为 2021 年 12 月 27 日（由证券公司大集合资产管理产品东风 3 号变更而来）。

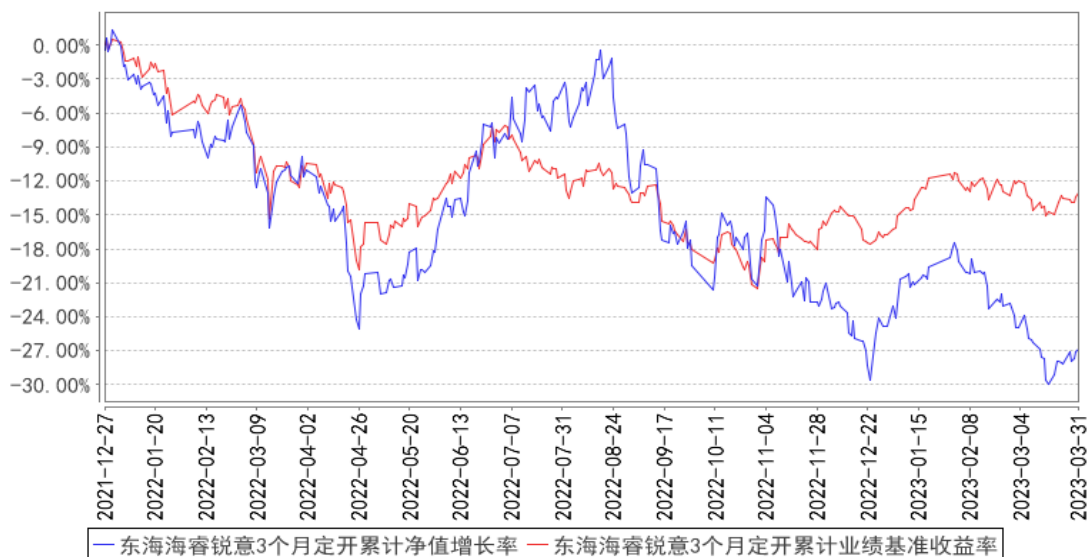
### 3.2 基金净值表现

#### 3.2.1 基金份额净值增长率及其与同期业绩比较基准收益率的比较

阶段	净值增长率 ①	净值增长率 标准差②	业绩比较基 准收益率③	业绩比较基 准收益率标 准差④	①-③	②-④
过去三个月	-2.69%	1.13%	4.39%	0.64%	-7.08%	0.49%
过去六个月	-9.09%	1.55%	6.01%	0.80%	-15.10%	0.75%
过去一年	-17.27%	1.63%	-2.09%	0.90%	-15.18%	0.73%
自基金合同 生效起至今	-26.84%	1.57%	-13.07%	0.95%	-13.77%	0.62%

#### 3.2.2 自基金合同生效以来基金累计净值增长率变动及其与同期业绩比较基准收益率变动的比较

东海海睿锐意3个月定开累计净值增长率与同期业绩比较基准收益率的历史走势对比图



注：(1) 本集合计划合同生效日为 2021 年 12 月 27 日，图示日期为 2021 年 12 月 27 日至 2023 年 3 月 31 日；

(2) 本集合计划的投资范围为具有良好流动性的金融工具，包括国内依法公开发行的股票（包括主板、创业板及其他经中国证监会核准或注册上市的股票）、债券（包括公司债、企业债、国债、金融债、央行票据、短期融资券、可转换债券）、资产支持证券、债券逆回购、银行存款及其他中国证监会允许投资的金融工具。如法律法规或监管机构以后允许集合计划投资其他品种，管理人在履行适当程序后，可以将其纳入投资范围。集合计划的投资组合比例为：股票资产占集合计划资产的比例为 30%-90%。在开放期内，本集合计划持有现金或到期日在 1 年以内的政府债券不低于集合计划资产净值的 5%，其中现金不包括结算备付金、存出保证金、应收申购款等，封闭期内不受上述 5% 的限制。

## §4 管理人报告

### 4.1 基金经理（或基金经理小组）简介

姓名	职务	任本基金的基金经理期限		证券从业年限	说明
		任职日期	离任日期		
席红辉	本集合计划的投资经理	2021 年 12 月 27 日	-	10 年	现任东海证券股份有限公司资产管理部副总经理、投资经理，历任长江养老保险战略与产品研发部主管、华安基金创新业务事业部高级经理，华商基金第四投资事业部负责人兼执行投资总监、投资经理。
刘迟到	本集合计划	2022 年 9 月 6 日	-	14 年	现任东海证券股份有限公司资产管理部

	划的投资 经理	日			投资经理，2008 年 4 月至 2018 年 3 月曾分别担任天相投资顾问有限公司、浙商证券研究所、申万宏源研究所家电行业分析师，2018 年 4 月至 2022 年 2 月，在毕盛投资管理有限公司担任分析师和投资经理，2022 年 3 月加入 2008 年加入东海证券。
--	------------	---	--	--	---

注：1、本集合计划的投资经理席红辉自 2020 年 6 月 10 日起担任原东风 3 号集合资产管理计划投资经理。

2、集合计划的首任投资经理，其“任职日期”为资产管理合同生效日，其“离职日期”根据公司决议确定的解聘日期；

3、非首任投资经理，其“任职日期”和“离任日期”分别指根据公司决议确定的聘任日期和解聘日期；

4、证券从业的含义遵从行业协会《证券业从业人员资格管理办法》的相关规定。

#### 4.2 管理人对报告期内本基金运作合规守信情况的说明

本报告期内，本集合计划管理人严格遵守《中华人民共和国证券投资基金法》及其他相关法律法规、证监会规定和集合计划合同的约定，本着诚实守信、勤勉尽责的原则管理和运用集合计划资产，在严格控制风险的前提下，为集合计划份额持有人谋求最大利益。本报告期内，本集合计划无重大违法违规行及违反集合计划合同约定的行为，未有损害计划份额持有人利益的行为。

#### 4.3 公平交易专项说明

##### 4.3.1 公平交易制度的执行情况

本集合计划管理人一贯公平对待旗下管理的所有投资组合，制定并严格遵守相应的制度和流程，通过系统和人工等方式在各环节严格控制交易公平执行。报告期内，本集合计划管理人严格执行了《证券投资基金管理公司公平交易制度指导意见》和《东海证券股份有限公司资产管理部公平交易实施细则》等规定。

##### 4.3.2 异常交易行为的专项说明

本报告期内，不存在本投资组合参与的交易所公开竞价同日反向交易成交较少的单边交易量超过该证券当日成交量的 5%的情况，未发现可能导致不公平交易和利益输送的异常交易情况。

#### 4.4 报告期内基金的投资策略和运作分析

从宏观层面来看，一季度国内经济整体呈现企稳回升态势。消费上，随着疫情影响消退，社

会消费品零售总额出现明显反弹，1-2 月累计增长 3.5%；服务消费好于商品消费，但离疫情前的消费水平仍有一定差距，报复性消费动能边际减弱；受制于收入水平及购置税补贴扰动等，汽车消费同比下降 9.4%，拖累消费总体增速 1.5 个百分点，从社零的拉动项转为拖累项。从投资端来看，受益于稳增长政策提前发力和房地产支持政策加码，基建投资保持较快增速，房地产投资降幅明显收窄；制造业投资方面，尽快在信贷政策有力支持下，制造业和高技术制造业投资维持较高增速，但工业企业利润仍处于筑底阶段，制造业投资意愿或将一般，预计总体投资增速将保持平稳。出口方面，受海外需求不振、高基数等原因、出口增长持续偏弱。2023 年 1-2 月，出口同比下降 6.8%。海外方面，欧美国家衰退风险上升及“硅谷银行破产风险”蔓延，使得美联储等全球主要央行加息政策进入尾声，全球货币政策有望由紧转松。

经济复苏背景下，一季度 A 股市场总体表现震荡向上。上证指数、沪深 300、创业板指数分别上涨了 5.94%、4.63%和 2.25%；分行业来看，受益于 AIGC 等人工智能概念的持续发酵，与此相关的 TMT 板块表现亮眼。申万一级行业指数涨跌幅居前 5 位依次为计算机、传媒、通信、电子和建筑装饰，涨跌幅分别为 36.79%、34.24%、29.51%、15.5%和 11.19%；而受投资者对经济弱复苏的担忧等因素影响，房地产、商贸零售、银行、美容护理和综合跌幅居前，涨跌幅分别为-6.11%、-5.11%、-2.70%、-1.63%和-1.11%。

操作上，本产品去年四季度配置的新能源在一月份表现较好。但随着市场对光伏产业链过剩、电动车需求放缓的担忧，加上以 ChatGPT 为代表的生成式人工智能兴起，市场风格发生剧烈变化，新能源板块持续深度调整，产品净值受此影响表现低于我们预期。本产品减持了部分竞争格局边际变差的新能源品种，逢低增加了电子半导体、计算机、医药、农业等行业的龙头品种。

展望二季度，国内经济有望加快复苏，消费将持续恢复，固定资产投资增速平稳向上，出口增速有望筑底修复。加之 2022 年同期基数较低，预计二季度 GDP 增速有望比一季度提升。在全年“稳增长”主基调下，宏观流动性将继续保持相对宽松。主要风险在于海外经济动能减弱，美联储加息引发全球金融市场动荡、中美贸易摩擦等导致的外部不确定性加大。我们对二季度 A 股市场保持谨慎乐观，总体风格将回归均衡。投资策略上，我们认为新能源板块经过一季度恐慌式杀跌后，估值具有明显性价比，明年高景气度有望维持的储能等细分行业板块，已经具备较强的投资价值；同时重点关注：一是估值与成长性匹配强、涉及国家安全、自主可控需求空间大、政策重点扶持的科技成长板块，尤其关注受 AIGC 人工智能催化、处于周期底部复苏、科技自立自强的电子半导体以及具有巨大增长潜力的数字经济产业链龙头；二是受益于消费复苏的医疗服务、食品饮料以及周期向上的农业养殖板块；三是中国特色估值体系下，盈利能力强、估值低、符合国家战略的国企资产重估机会。

#### 4.5 报告期内基金的业绩表现

截至本报告期末东海证券海睿锐意 3 个月定期开放灵活配置混合型集合资产管理计划份额净值为 0.8984 元，本报告期计划份额净值增长率为-2.69%，同期业绩比较基准收益率为 4.39%。

#### 4.6 报告期内基金持有人数或基金资产净值预警说明

本报告期内，本集合计划曾出现连续六十个工作日计划份额持有人数量不满两百人和资产净值低于五千万元的情形，本集合计划管理人已向中国证监会报告本集合计划的解决方案。

### §5 投资组合报告

#### 5.1 报告期末基金资产组合情况

序号	项目	金额（元）	占基金总资产的比例（%）
1	权益投资	9,826,237.30	86.16
	其中：股票	9,826,237.30	86.16
2	基金投资	-	-
3	固定收益投资	837,363.13	7.34
	其中：债券	837,363.13	7.34
	资产支持证券	-	-
4	贵金属投资	-	-
5	金融衍生品投资	-	-
6	买入返售金融资产	-	-
	其中：买断式回购的买入返售金融资产	-	-
7	银行存款和结算备付金合计	737,020.14	6.46
8	其他资产	3,579.43	0.03
9	合计	11,404,200.00	100.00

#### 5.2 报告期末按行业分类的股票投资组合

##### 5.2.1 报告期末按行业分类的境内股票投资组合

代码	行业类别	公允价值（元）	占基金资产净值比例（%）
A	农、林、牧、渔业	-	-
B	采矿业	-	-
C	制造业	8,571,235.03	75.51
D	电力、热力、燃气及水生产和供应业	-	-
E	建筑业	-	-
F	批发和零售业	-	-
G	交通运输、仓储和邮政业	-	-

H	住宿和餐饮业	-	-
I	信息传输、软件和信息技术服务业	860,631.00	7.58
J	金融业	-	-
K	房地产业	-	-
L	租赁和商务服务业	-	-
M	科学研究和技术服务业	394,371.27	3.47
N	水利、环境和公共设施管理业	-	-
O	居民服务、修理和其他服务业	-	-
P	教育	-	-
Q	卫生和社会工作	-	-
R	文化、体育和娱乐业	-	-
S	综合	-	-
	合计	9,826,237.30	86.57

### 5.2.2 报告期末按行业分类的港股通投资股票投资组合

注：本集合计划本报告期末未持有港股通股票。

### 5.3 期末按公允价值占基金资产净值比例大小排序的股票投资明细

#### 5.3.1 报告期末按公允价值占基金资产净值比例大小排序的前十名股票投资明细

序号	股票代码	股票名称	数量（股）	公允价值（元）	占基金资产净值比例（%）
1	300750	宁德时代	2,100	852,705.00	7.51
2	002531	天顺风能	48,100	709,956.00	6.25
3	300724	捷佳伟创	5,400	618,030.00	5.44
4	688408	中信博	7,027	575,019.41	5.07
5	605111	新洁能	6,900	572,631.00	5.04
6	300014	亿纬锂能	8,200	571,540.00	5.04
7	300274	阳光电源	5,200	545,272.00	4.80
8	300595	欧普康视	16,200	536,544.00	4.73
9	300443	金雷股份	12,100	533,368.00	4.70
10	688599	天合光能	8,934	465,372.06	4.10

### 5.4 报告期末按债券品种分类的债券投资组合

序号	债券品种	公允价值（元）	占基金资产净值比例（%）
1	国家债券	-	-
2	央行票据	-	-
3	金融债券	-	-
	其中：政策性金融债	-	-
4	企业债券	-	-
5	企业短期融资券	-	-
6	中期票据	-	-
7	可转债（可交换债）	837,363.13	7.38



8	同业存单	-	-
9	其他	-	-
10	合计	837,363.13	7.38

#### 5.5 报告期末按公允价值占基金资产净值比例大小排序的前五名债券投资明细

序号	债券代码	债券名称	数量（张）	公允价值（元）	占基金资产净值比例（%）
1	113616	韦尔转债	3,460	389,092.64	3.43
2	128135	洽洽转债	2,470	292,316.04	2.58
3	110081	闻泰转债	1,000	113,615.34	1.00
4	118031	天 23 转债	360	42,339.11	0.37

#### 5.6 报告期末按公允价值占基金资产净值比例大小排序的前十名资产支持证券投资 明细

注：本集合计划本报告期末未持有资产支持证券。

#### 5.7 报告期末按公允价值占基金资产净值比例大小排序的前五名贵金属投资明细

注：本集合计划本报告期末未持有贵金属。

#### 5.8 报告期末按公允价值占基金资产净值比例大小排序的前五名权证投资明细

注：本集合计划本报告期末未持有权证。

#### 5.9 报告期末本基金投资的股指期货交易情况说明

##### 5.9.1 报告期末本基金投资的股指期货持仓和损益明细

注：本集合计划本报告期末未持有股指期货。

##### 5.9.2 本基金投资股指期货的投资政策

注：本集合计划本报告期末未持有股指期货。

#### 5.10 报告期末本基金投资的国债期货交易情况说明

##### 5.10.1 本期国债期货投资政策

注：本集合计划本报告期末未持有国债期货。

##### 5.10.2 报告期末本基金投资的国债期货持仓和损益明细

注：本集合计划本报告期末未持有国债期货。

##### 5.10.3 本期国债期货投资评价

注：本集合计划本报告期末未持有国债期货。

#### 5.11 投资组合报告附注

### 5.11.1 本基金投资的前十名证券的发行主体本期是否出现被监管部门立案调查，或在报告编制日前一年内受到公开谴责、处罚的情形

中信博：

因业绩预测结果不准确或不及时，未依法履行其他职责，公司本身及公司高管蔡浩、王程、王怀明、刘义君被上海证券交易所于 2022 年 07 月 04 日依据相关法规给予监管关注处分决定。

对上述证券的投资决策程序的说明：本集合计划投资上述证券的投资决策程序符合相关法律法规和公司制度的要求。

### 5.11.2 基金投资的前十名股票是否超出基金合同规定的备选股票库

报告期内，本集合计划投资的前十名股票中，没有超出集合计划合同规定的备选股票库之外的股票。

### 5.11.3 其他资产构成

序号	名称	金额（元）
1	存出保证金	3,579.43
2	应收证券清算款	-
3	应收股利	-
4	应收利息	-
5	应收申购款	-
6	其他应收款	-
7	其他	-
8	合计	3,579.43

### 5.11.4 报告期末持有的处于转股期的可转换债券明细

序号	债券代码	债券名称	公允价值（元）	占基金资产净值比例（%）
1	113616	韦尔转债	389,092.64	3.43
2	128135	洽洽转债	292,316.04	2.58
3	110081	闻泰转债	113,615.34	1.00

### 5.11.5 报告期末前十名股票中存在流通受限情况的说明

注：报告期末前十名股票中未存在流通受限的股票。

### 5.11.6 投资组合报告附注的其他文字描述部分

由于四舍五入的原因公允价值占集合计划资产净值的比例分项之和与合计可能有尾差。

## §6 开放式基金份额变动

单位：份

报告期期初基金份额总额	12,777,100.36
报告期期间基金总申购份额	4,069.72
减：报告期期间基金总赎回份额	146,639.40
报告期期间基金拆分变动份额（份额减少以“-”填列）	-
报告期期末基金份额总额	12,634,530.68

## §7 基金管理人运用固有资金投资本基金情况

### 7.1 基金管理人持有本基金份额变动情况

单位：份

报告期期初管理人持有的本基金份额	384,931.86
报告期期间买入/申购总份额	0.00
报告期期间卖出/赎回总份额	0.00
报告期期末管理人持有的本基金份额	384,931.86
报告期期末持有的本基金份额占基金总份额比例（%）	3.05

### 7.2 基金管理人运用固有资金投资本基金交易明细

注：本报告期内集合计划管理人未运用固有资金申购、赎回、买卖本集合计划份额。

## §8 影响投资者决策的其他重要信息

### 8.1 报告期内单一投资者持有基金份额比例达到或超过 20%的情况

注：本报告期内，不存在单一投资者持有集合计划份额比例达到或者超过 20%的情况。

### 8.2 影响投资者决策的其他重要信息

本集合计划管理人根据《关于规范金融机构资产管理业务的指导意见》和《证券公司大集合资产管理业务适用〈关于规范金融机构资产管理业务的指导意见〉操作指引》等法规对照公募基金对本集合计划进行了规范改造，并在收到中国证监会准予本集合计划合同变更生效的回函后，完成了向产品持有人的意见征询。改造后的集合计划合同已于 2021 年 12 月 27 日变更生效。

## §9 备查文件目录

## 9.1 备查文件目录

- 1、关于准予东风 3 号集合资产管理计划合同变更的回函；
- 2、《东海证券海睿锐意 3 个月定期开放灵活配置混合型集合资产管理计划资产管理合同》；
- 3、《东海证券海睿锐意 3 个月定期开放灵活配置混合型集合资产管理计划托管协议》；
- 4、《东海证券海睿锐意 3 个月定期开放灵活配置混合型集合资产管理计划招募说明书》；
- 5、集合计划管理人业务资格批件、营业执照；
- 6、集合计划托管人业务资格批件、营业执照；
- 7、法律意见书；
- 8、报告期内在指定报刊上披露的各项公告；
- 9、中国证监会要求的其他文件。

## 9.2 存放地点

备查文件存放于集合计划管理人和集合计划托管人的办公场所，并登载于集合计划管理人互联网站 <http://www.longone.com.cn/>。

## 9.3 查阅方式

投资者可登录集合计划管理人互联网站查阅，或在营业时间内至集合计划管理人或集合计划托管人的办公场所免费查阅。

东海证券股份有限公司

2023 年 4 月 23 日