

環境、  
社會及  
管治  
報告  
2022



**K & P International Holdings Limited**  
**堅寶國際控股有限公司\***

*(Incorporated in Bermuda with limited liability)* (Stock Code: 675)  
(於百慕達註冊成立之有限公司) (股份代號：675)

\* *For identification purpose only*  
\* 僅供識別

# 環境、社會及管治報告

目錄	頁次
I. 前言	2
II. 有關本報告	3
III. 可持續管理	5
IV. 董事會聲明	6
V. 持份者參與	8
VI. 環境可持續性	15
VII. 社會可持續性	28
VIII. 附錄一績效表	42
IX. 報告披露索引	48

# 環境、社會及管治報告

## I. 前言

COVID-19疫情(「疫情」)爆發將近三年，隨著更廣泛的通關，全球市場經濟開始復甦。在後疫情時代，商業模式和人們的生活方式將發生轉變，同時人們對可持續發展的關注亦在增加，氣候變化及其後果再次成為熱門話題。

隨著聯合國氣候變化大會(「COP27」)於2022年底成功召開，各國領導人重申將全球氣溫上升限制在比工業化前水平高1.5度以內的承諾，並同意減少溫室氣體排放和增加對發展中國家的支持。各國更達成了一項歷史性決定，即建立並推行「損失和損害基金」(「Loss and Damage Fund」)，重點幫助受氣候危機嚴重影響的國家。因應各國同意推進「全球調適目標」，COP27在氣候適應方面也取得了重大進展。中國作為高強度碳排放國家，致力於加快行動以跟上主流並實現其環境目標。由於製造業是中國的主要排放源之一，因此作為潛在的限制對象，製造業將可能面對由政策和法律轉變為企業帶來的環境、社會及管治(「ESG」)風險。

作為中國領先的工業品製造商之一，堅寶國際控股有限公司(「公司」)及其附屬公司(統稱「本集團」)主要從事製造和銷售精密零部件(包括鍵盤、合成橡膠和塑料元器件、液晶顯示器)以及設計、製造和銷售消費電子產品(包括時間、天氣預報等產品)。本集團意識到有效的ESG管理對於應對可預見但不可預測的ESG風險十分重要。此外，本集團致力透過提高員工的環保意識、履行企業責任及將可持續發展融入其業務方針，為客戶的價值鏈帶來正面的影響。致力於成為可持續製造業的榜樣，本集團根據市場發展，定期審查和更新其ESG政策和目標，並推動其價值鏈中的持份者走向可持續發展。

## II. 有關本報告

根據香港聯合交易所有限公司(「香港聯交所」)證券上市規則附錄27《環境、社會及管治報告指引》(「ESG指引」)中「不遵守就解釋」條文的規定，本集團欣然呈列其截至二零二二年十二月三十一日(「二零二二財年」)的第七份環境、社會及管治報告(「ESG報告」)，闡明本集團在ESG管治方面的策略、管理方針及努力，以及在回顧期間的可持續發展表現。

### 界限設定

本集團採用營運控制法，界定本報告覆蓋範圍包括其核心業務，以展示其營運與外部環境的相對關係。本ESG報告涵蓋本集團的主要業務，即兩間在中華人民共和國(「中國」)的工業品製造附屬公司及一間在香港的總部辦事處。

有關企業管治部分，請參閱本集團二零二二年年報(第9至37頁)。除非另有特別說明，否則本ESG報告的報告期為二零二二財年。

### 報告原則

由於報告原則是編製ESG報告的基礎，因此本ESG報告的內容已按照重要性、量化、平衡及一致性的原則釐定、組織及呈報。

### 重要性：

對自身的重大環境、社會及經濟影響進行優次排序對本集團制定有效的可持續發展戰略十分關鍵。本集團根據與持份者的交流進行年度重要性評估，以判斷戰略性可持續發展優先事項。重要性評估的結果由董事會(「董事會」)審閱，並指導本集團更有效地滿足持份者的期望。詳情請參閱「持份者參與」章節。



# 環境、社會及管治報告

## 量化：

本ESG報告應用了一系列定義明確的關鍵績效指標（「KPI」），為環境和社會可持續發展事宜進行計算及對標比較。計算所使用的假設和換算系數在相應績效表的註腳明確說明。

## 平衡：

本集團致力於不偏不倚地描述其在二零二二財年的傑出成就和改進空間，以公正地展示其可持續發展進展。

## 一致性：

本集團多年來採用一致的方法和報告框架，以進行有意義的比較。如計算方法或報告框架有重大變化，將在相應章節作出明確說明。

## 信息披露

本ESG報告中的資料乃透過多種渠道收集，包括官方文件及本集團統計資料、綜合管理資料、根據相關政策進行的管理與營運、基於報告框架的內部定性及定量調查問卷以及本集團不同附屬公司提供的可持續性慣例。為提供一份吸引全球讀者且更為正式的報告，本集團已參考全球認可標準及其他行業特定標準匯報ESG表現。本報告末的完整內容索引及全球報告倡議組織標準（「GRI」）聯繫表可供讀者檢查其完整性。本ESG報告以英文及中文編製。倘中英文版本存在任何衝突或不一致，皆以英文版本為準。

## III. 可持續管理



本集團關注其可持續管理方針，並充分了解內部策略如何正面影響其他持份者。因此，本集團積極將ESG相關的機遇及風險納入其決策過程。

本集團自上而下貫徹可持續發展方針，由董事會負最終責任，進行審批、查核和監督本集團整體的ESG政策及相關匯報工作。同時，董事會委派管理團隊確保政策得到落實，職責有所履行。鑑於不斷變化的需求，本集團將持續檢討及調整其可持續發展政策，以順應趨勢。

董事會和管理團隊在ESG政策方面有著明確不同的分工，但他們的貢獻同樣重要，而本集團的卓越成就全賴他們的無間合作。此外，董事會和管理層均需對ESG事宜有充足的了解，並注意它們對本集團業務和營運的潛在影響。

有關本集團在環境和社會方面的管理方針詳細信息，可在本ESG報告中的不同章節找到。本集團深信，有效管理其企業可持續發展對於集團的長遠成功而言至關重要。

# 環境、社會及管治報告

## IV. 董事會聲明

尊敬的持份者，

本人謹代表董事會，欣然向各持份者們提呈本ESG報告，用以詳述本集團截至2022年12月31日止年度，在可持續發展方面的管理方針及表現。

ESG一直是我們長期戰略的基石，亦是我們祈願成為國內值得信賴的供應鏈和製造合作夥伴的基石。最近的全球不穩和持續的疫情再次證明我們在營運範圍內外採用更可持續的營運方式的必要性。回顧去年所面臨的挑戰，我為員工堅定不移和堅毅不屈地履行我們對持份者的承諾感到自豪。

### 制定我們的戰略

考慮到我們與持份者的關係有助我們成功，因此我們盡力於可持續發展目標和策略中納入持份者的擔憂與關注。為此，我們每年進行重要性評估，以確定我們業務的戰略可持續優先事項。在評估持份者的反饋後，結果將由董事會進行內部討論，以確定優先的事項。這有助於我們判斷當前和新興ESG事項的相對重要性，並確保我們的策略符合持份者的期望。

具體而言，「固體廢棄物管理」在連續三個財年的重要性評估中均名列前茅。雖然處理危險廢棄物是製造企業不可避免的事，但我們充分意識到我們對環境的潛在影響，因此，為妥善處理此問題，我們制定了一系列排放控制和廢棄物管理政策，以確保不會對自然環境造成重大負面影響。

我們亦承諾並積極為聯合國可持續發展目標(SDGs)做出貢獻，並勉力為我們的員工、社區和地球產生最正面積極的影響。在二零二二年，我們繼續履行我們的承諾，並將我們的ESG策略與我們可以發揮最大影響力的SDGs保持一致，包括：目標1：無貧困；目標2：零飢餓；目標3：良好健康與福祉；目標4：優質教育。更多有關我們行動的信息，詳情請參閱「持份者參與」章節。

### 了解我們的進展

我們相信設定具體的目標會激勵我們進步。去年，我們公佈了我們的短期環境目標，以確保我們的策略與加強的監管義務保持一致，並與大環境的進展保持同步。更多有關我們的環境目標和相應行動的信息，請參閱「目標和行動」章節。

作為一家主要依靠勞動力營運的製造企業，我們也特別關注員工的福祉。我們為目標設定了具體的KPI，由董事會負責持續監控我們的職業健康和 safety 績效，並以零工傷率為目標。同時，董事會亦負責定期審查和監察我們營運過程減少排放和資源消耗的進展。

### 展望未來

鑑於我們在供應鏈生態系統中的地位，我們認為我們有很多機會，對制定和實施應對可持續發展挑戰和促進整體進步的解決方案做出貢獻。憑藉我們為應對未來環境挑戰而訂下具體全面的目標，以及我們加快推進更可持續的價值鏈的決心，我們承諾推動有意義的進步，並為自身及持份者創造新機會。

最後，我想藉此機會感謝過去一年和我們建立合作和夥伴關係的供應商和客戶。我還要感謝我們的員工，他們每天都以熱情和奉獻精神來履行我們的可持續發展承諾，並實現我們生產有價值並改善人們生活的優質產品的商業宗旨。

感謝您關注我們的可持續發展之旅。

**賴培和**

主席

香港，二零二三年三月二十四日

# 環境、社會及管治報告

## V. 持份者參與



本集團認為與內部和外部持份者的溝通至關重要，亦相信持份者的想法和意見有助於辨別需要解決的重大事宜，從而使本集團的業務方向與持份者的期望保持一致。有效的持份者參與將引導本集團照顧持份者的關注和利益的承諾。

## 環境、社會及管治報告

本集團建立了一個溝通系統，持份者可以通過該系統表達他們的想法，渠道包括：

### 與持份者的溝通

持份者	期望與關注	溝通渠道
政府及監管機構	<ul style="list-style-type: none"> <li>- 法律合規</li> <li>- 反貪污政策</li> <li>- 職業健康與安全</li> </ul>	<ul style="list-style-type: none"> <li>- 當地法律法規的合規監管</li> <li>- 例行報告及納稅</li> </ul>
股東	<ul style="list-style-type: none"> <li>- 投資回報</li> <li>- 企業管治</li> <li>- 業務合規</li> </ul>	<ul style="list-style-type: none"> <li>- 定期報告及公告</li> <li>- 股東大會</li> <li>- 企業網站</li> <li>- 電郵及查詢</li> </ul>
僱員	<ul style="list-style-type: none"> <li>- 僱員薪酬及福利</li> <li>- 健康及安全工作環境</li> <li>- 職業發展</li> </ul>	<ul style="list-style-type: none"> <li>- 表現評估</li> <li>- 定期會議及培訓</li> <li>- 電郵、通告及與管理層開展團建活動</li> </ul>
顧客	<ul style="list-style-type: none"> <li>- 產品質量保證</li> <li>- 保護顧客權利</li> <li>- 持續改進產品／服務的可靠性</li> </ul>	<ul style="list-style-type: none"> <li>- 顧客滿意度調查</li> <li>- 面對面會面</li> <li>- 客戶服務熱線和電子郵件</li> </ul>
供應商	<ul style="list-style-type: none"> <li>- 公平公開採購</li> <li>- 雙贏合作</li> <li>- 保護知識產權</li> </ul>	<ul style="list-style-type: none"> <li>- 合約及協議</li> <li>- 供應商滿意度調查</li> <li>- 電話會議及現場訪問</li> </ul>
公眾	<ul style="list-style-type: none"> <li>- 當地社區參與</li> <li>- 商業道德</li> <li>- 環境保護意識</li> </ul>	<ul style="list-style-type: none"> <li>- 媒體會議及回應查詢</li> <li>- 公益活動</li> <li>- 企業網站</li> </ul>

# 環境、社會及管治報告

## 可持續發展目標的對標及行動

在二零二二財年，本集團從永續發展目標(SDGs)出發，分析其持份者對企業可持續發展管理的意見。本集團相信，將其ESG管理與SDGs保持一致非常重要，而這也是本集團緊隨全球方向，並與香港和中國以外的企業保持共同語言的絕佳機會。

在17個SDGs中，持份者最關心的是目標1：無貧困、目標2：零飢餓、目標3：良好健康和福祉以及目標4：優質教育。為回應持份者的號召和關注，本集團承諾貢獻於這四個目標下的具體子目標，具體包括：

### 目標1：無貧困



消除世界各地一切形式的貧困具有挑戰性，但勢在必行。這幾年，疫情限制了貨物的自由流動和跨境流動，不僅間接影響了企業的業務發展，也影響了全球經濟的發展。收入下降和失業率上升使全球貧困加劇，而中國的收入差距亦加速擴大。有鑑於此，本集團致力於履行其企業責任，幫助有需要的人。為此，本集團竭力求於做更多的慈善事業，以促進社會發展，籍此提升人民的生活質素。

#### 行動：

- 本集團已組建義工隊參與當地社區活動

## 目標2：零飢餓

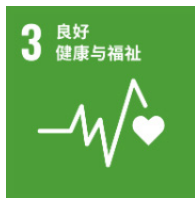


由於疫情和極端天氣事件影響農作物收成，全球食品價格持續居高不下，而高糧食價格加劇了飢餓和營養不良的全球危機。本集團了解其在中國（最重要的食品供應地之一）開展業務的企業責任，致力減少對自然資源的危害，並保護生產糧食的自然環境，以防止糧食短缺問題進一步惡化。

### 行動：

- 本集團遵循可持續生產標準，以減少對自然環境的危害
- 本集團對排放的污染物進行監管，確保低於國家標準，並在必要時進行預處理。

## 目標3：良好的健康和福祉



持久的疫情在二零二二財年持續威脅著人們的身心健康，而政府實施的防疫措施，例如社交距離和封城，對人們的身體和心理健康都帶來影響。作為視員工為寶貴資產的負責任僱主，本集團因應疫情採取多項保障員工的措施，並密切關注員工的健康。

### 行動：

- 本集團已實施社交距離措施，並在工作場所採用消毒措施，以保護員工免受疫情危害
- 本集團已遵循當地政府的疫情防控指南管理其設施和營運



# 環境、社會及管治報告

## 目標4：優質教育

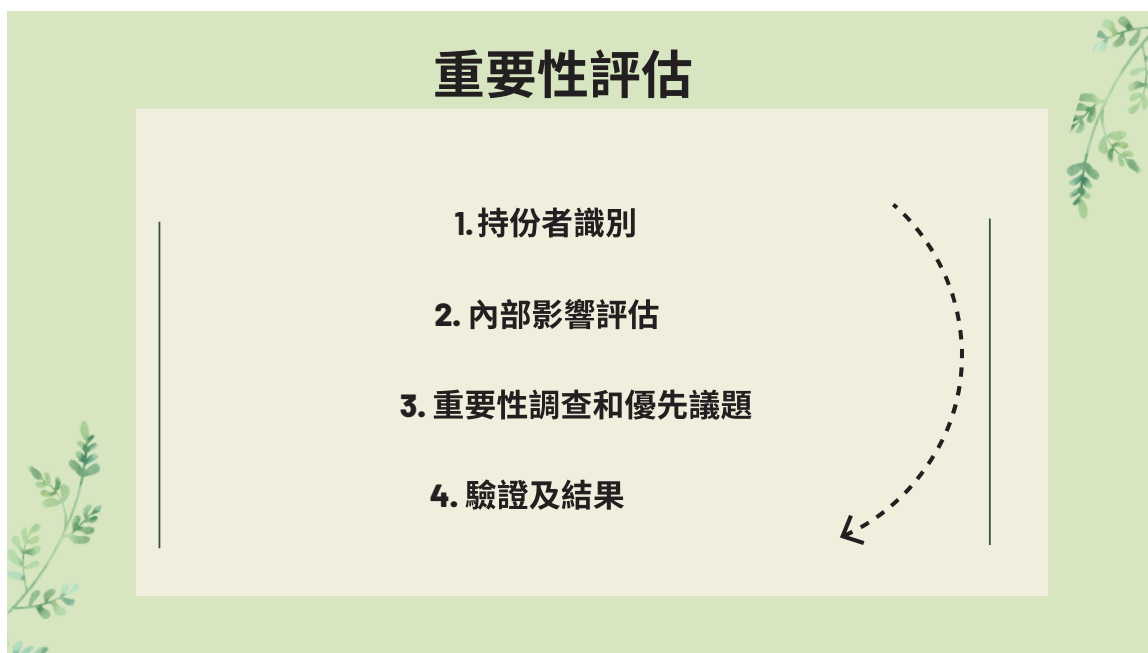


確保包容和公平的優質教育對社會發展相當重要。教育解放智慧，釋放想像力，是自尊的基礎。教育亦是繁榮的關鍵，並提供機遇，使每個人都能為進步和健康的社會做出貢獻。本集團相信多元化的人才有助其業務蓬勃發展，因此不遺餘力地為僱員提供職業培訓，以提升他們的專業技能，促進他們的職業發展。

### 行動：

- 本集團已為近700名員工提供超過2,400小時的培訓，其中98%以上為一般員工

## 重要性評估



鑑於不同持份者重視不同的ESG相關風險和機會，本集團有必要定期檢討其持份者的觀點。在二零二二財年，本集團進行了持份者參與調查，以確定對持份者決策具有重要意義的重大議題。本集團透過結果認識到其實際和潛在影響、每個議題對其業務的相對重要性，以及其營運和產品如何影響價值鏈的上下游。調查過程體現了本集團對持份者參與的重視，而評估結果亦將成為本集團制定行動計劃的工具，以達到更有針對性的ESG管理。

## 第一步：持份者識別

本集團根據持份者的參與度和對集團的依賴度選定其關鍵持份者。確定關鍵持份者後，本集團從各持份者群體中選出代表參與調查。在二零二二財年，本集團邀請了外部供應商和業務合作夥伴、內部一般員工、管理人員以及高級管理人員參與。

## 第二步：內部影響評估

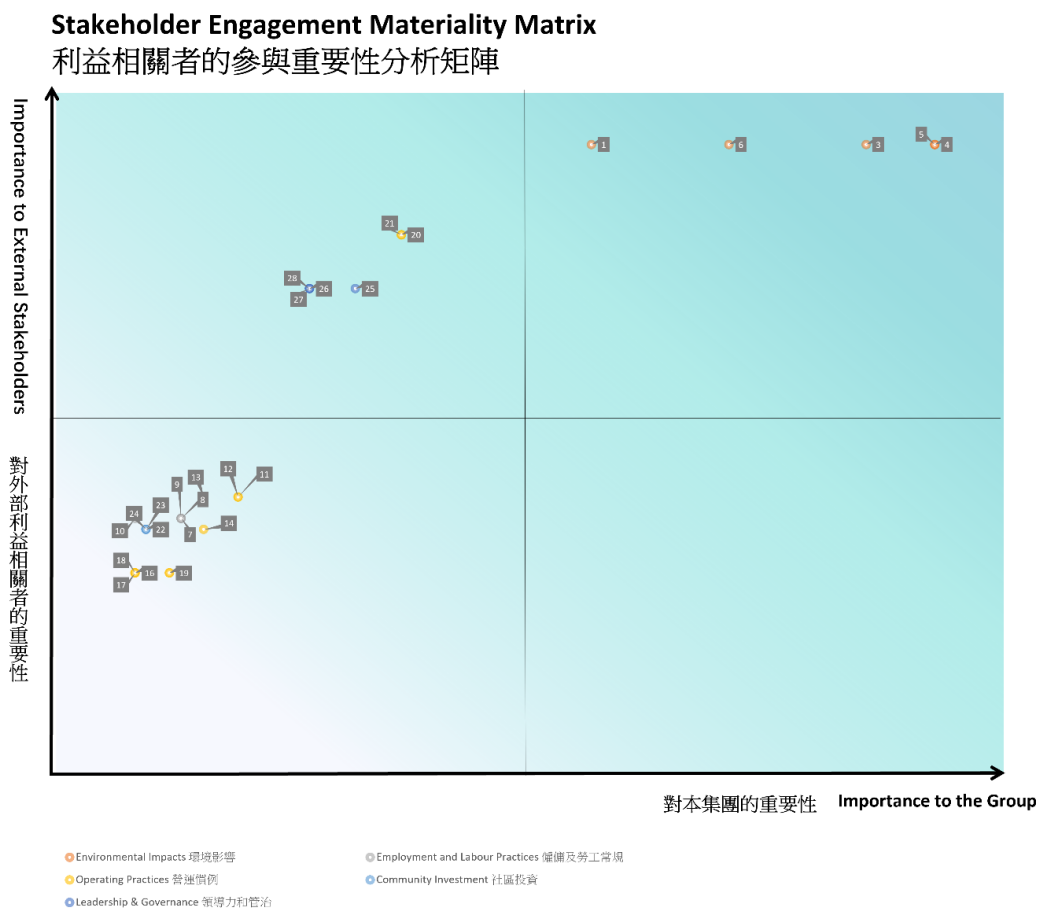
通過內部桌面影響評估，本集團擬定了一個有關本集團發展策略、行業發展趨勢、監管市場要求及社會責任等的28項重點議題清單。

重要性評估的ESG議題	
1 溫室氣體排放	15 產品／服務質量與安全
2 能源管理	16 顧客私隱保護和數據安全
3 水資源和廢水管理	17 營銷和推廣
4 固體廢棄物管理	18 保護知識產權
5 氣候變化緩解和適應	19 與產品／服務相關的標籤問題
6 可再生和清潔能源	20 商業道德和反腐敗
7 勞工權益	21 內部申訴機制
8 僱員薪酬條件和福利政策	22 公益慈善活動的參與
9 職業健康與安全	23 促進當地就業
10 僱員發展及培訓	24 支持本地經濟發展
11 綠色採購	25 商業模型對環境、社會、政治和經濟風險和機遇的適應性和恢復力
12 與供應商的良好溝通	26 法律監管環境變化的應對和管理(法律合規管理)
13 供應鏈的環境社會風險管理	27 突發事件應急風險應對能力
14 供應鏈料對外部風險的適應性	28 系統化風險管理(例如，金融危機)

# 環境、社會及管治報告

## 第三步：重要性調查和優先排序

本集團將線上評估問卷分發給關鍵內部和外部持份者，並由他們完成。各議題的分數經過分析、優先排序，最後繪製成如下所示的重要性矩陣。



## 第四步：驗證與結果

根據重要性分析矩陣，本集團確定了二零二二財年對本集團及其持份者最重要的五個議題，即「溫室氣體排放」、「水資源和廢水管理」、「固體廢棄物管理」、「氣候變化緩解和適應」及「可再生和清潔能源」。該結果已提交董事會審議通過，而本集團將相應地分配資源，集中管理這些可持續發展議題。

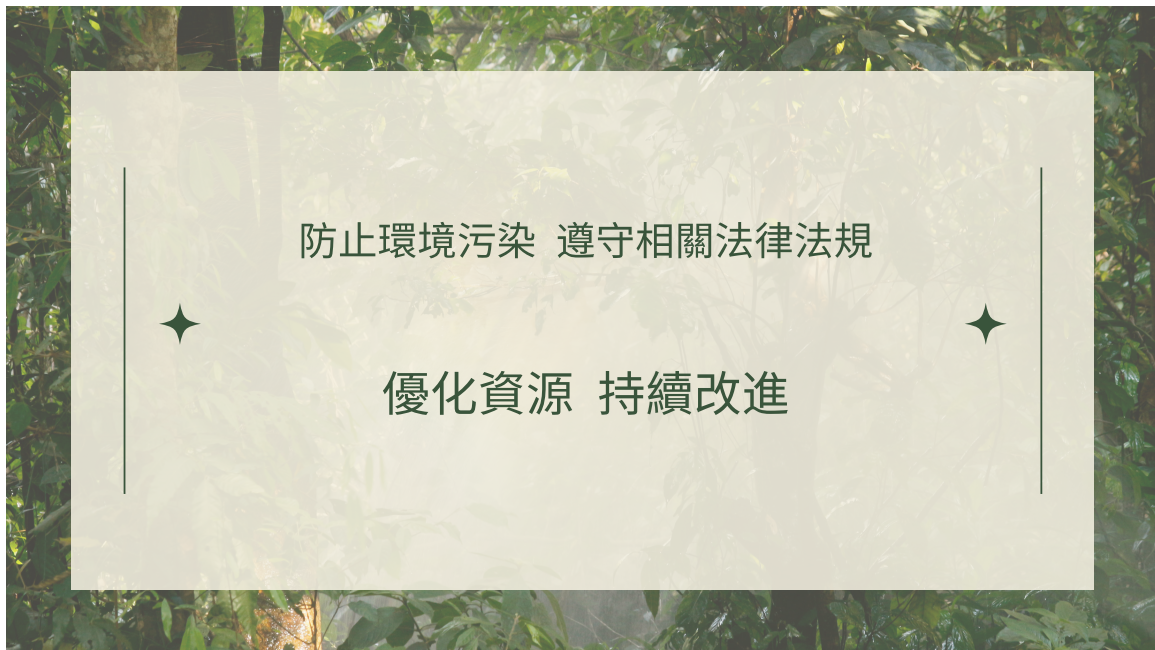
## 持份者反饋

在本集團追求卓越的過程中，尤其是在重要性評估中被列為非常重要的議題上，歡迎持份者的反饋，本集團亦歡迎讀者通過本集團的電郵地址enquiry@kpihl.com分享他們的觀點。

## VI. 環境可持續性

本集團的核心價值是實現可持續發展，亦相信環境對長遠發展至關重要。因此，減少生產過程和企業營運期間對環境的滋擾是本集團的首要任務。作為第一步，本集團嚴格遵守其在中國和香港辦事處業務具有重要意義的相關環境法律法規，包括但不限於：

- 《廢物處置條例(香港法例第354章)》；
- 《中華人民共和國節約能源法》；
- 《中華人民共和國環境保護法》；
- 《中華人民共和國固體廢物污染環境防治法》；
- 《中華人民共和國環境噪聲污染防治法》；
- 《中華人民共和國水污染防治法》；以及
- 《中華人民共和國大氣污染防治法》



# 環境、社會及管治報告

為轉型為環保企業，本集團致力減低其製造廠房排放物對環境的影響。本集團在能源消耗、污水處理及固廢管理等方面建立了嚴格的內部制度。同時，在工廠日常運作中實施《目標指示與方案》和《質量環境管理手冊》，以識別、評估和更新重大環境污染相關事宜，並在未來從生命週期的角度制定環境管理計劃。

本節主要披露本集團於二零二二財年有關排放物、資源使用、環境及天然資源以及氣候變化方面的政策、做法、目標和行動。

## A.1. 排放物

由於環境破壞是中國面臨的緊迫問題之一，本集團竭力控制兩間位於中國的製造廠房的排放，一直致力透過測量、監測及檢討營運廠房的排放量，從數量及質量上控制排放。

在二零二二財年，本集團沒有發現違反對其有重大影響的廢氣及溫室氣體排放、向水及土地的排污、有害及無害廢棄物的產生的相關法律。更多有關不同類別排放量的信息，詳情請參閱附錄一績效表的表E1。

### 廢氣及溫室氣體排放

#### 製造業務

鑑於其業務性質，本集團的主要排放來自其製造工廠，包括廢氣和溫室氣體排放、以及廢水和廢棄物。

本集團於二零二二財年的廢氣污染物主要包括硫氧化物(SO<sub>x</sub>)、氮氧化物(NO<sub>x</sub>)及顆粒物(PM)，分別為0.3公斤、81.3公斤及7.4公斤。

本集團的溫室氣體(GHG<sub>s</sub>)排放主要來自交通運輸過程燃燒的化石燃料和工業營運的電力消耗。在二零二二財年，本集團在範圍一(直接排放)、範圍二(能源間接排放)和範圍三(其他間接排放)的溫室氣體排放量分別為51.3噸二氧化碳當量、5,668.8噸二氧化碳當量和20.9噸二氧化碳當量。溫室氣體排放總量為5,739.7噸二氧化碳當量，排放密度為21.1噸/百萬港元，而排放模式與二零二一財年類似，範圍二(能源間接排放)佔二零二二財年本集團溫室氣體總排放量的98.8%。

考慮到燃燒化石燃料是溫室氣體排放的主要來源，本集團承諾重點變革這些領域。本集團通過避免不必要的商務出行和優化生產流程，努力將化石燃料的消耗降至最低。本集團亦實施有效的政策及措施，以監察及控制其業務營運期間的資源消耗。除此之外，本集團亦致力鼓勵員工改變習慣，例如關掉閒置的電器及將空調溫度限制在攝氏26度。

## 環境、社會及管治報告

為進一步監察及控制其環境排放，本集團成立了環安隊，負責相應地管理及執行本集團的環境政策，並視察本集團的營運場地，確保環保表現符合標準。例如，本集團通過吸附、解吸、催化燃燒等方式對排放氣體進行預處理，以達到《廣東省地方標準大空氣污染物排放限值》(DB44/27-2001)第二時段二級標準、《惡臭污染物排放標準》(GB14554-1993)表2的標準排放限值及《廣東省地方標準家具製造行業發展性有機化合物排放標準》(DB44/814-2010)第二時段標準排放限值。

本集團更多控制排放的政策和行動將在下文「電力」、「其他能源資源」和「目標與行動」章節中進一步討論。

### 廢水

在二零二二財年，本集團的廢水主要為生活和商業無害廢水，而本集團製造業務的工業廢水包括噴霧劑、空氣壓縮機液體等。生活廢水直接排入污水管，工業廢水則分別收集於特製的容器中作進一步處理。本集團在回顧年度內產生了21,116.2立方米生活及商業廢水及14.4立方米有害廢水（經內部處理後排放）。

### 製造業務

工業廢水收集在調節池進行一體化生化處理，當中包括沉澱、分解、厭氧分解和過濾。廢水達標後方可排放，而部分廢水經處理後於生產線重用。

#### 案例研究：中山市堅城電子有限公司

本集團噴塗產生的廢水通過專用管道排入廢水收集池，再經過隔油、混凝、沉澱、水解酸化、SBR處理、沉降、MBR過濾、砂濾等處理。經過一系列的廢水處理步驟，廢水水質完全達到廣東省地方標準《水污染物排放限值》(DB 44/26-2001)一級標準的要求。

為確保本集團工廠所排放的廢水完全符合相關標準，本集團於回顧年度內聘請了專業檢測機構「廣東高普質量技術服務有限公司」對廠區廢水進行水質檢測。所有測試結果均低於一系列國家標準的排放限值，包括GB 6920-1986、HJ 637-2012、GB 7494-1987和BG 11893-1989。

## 環境、社會及管治報告

### 香港辦公室

由於辦公室產生的廢水量取決於淡水使用量，本集團已採取具體措施減少辦公室的用水量，有關措施將在下一節A.2資源使用中進一步說明。在二零二二財年，市政污水直接排入物業大樓的排水系統。

### 固體廢棄物

考慮到固體廢棄物在堆填區厭氧消化時產生的甲烷和在焚燒設施排放的一氧化二氮間接排放溫室氣體，本集團致力於更好地控制和管理其固體垃圾的產生和處置。

於回顧年內，本集團在製造及營運過程產生的固體廢棄物大致分為兩類，即生活及商業無害固體廢棄物及工業危險固體廢棄物。報告年度產生的所有廢棄物均按照《質量與環境管理手冊》進行管理，該手冊明確規定了員工的責任，以排除任何灰色地帶。

於回顧年內，本集團產生252.2噸無害生活及商業固體廢棄物及29.7噸有害固體廢棄物，並由合資格公司處置。無害固體廢棄物排放密度和有害固體廢棄物排放密度分別為0.9噸／百萬港元和0.1噸／百萬港元。與此同時，本集團於年內收集及回收了約1.44噸塑料廢棄物。

### 製造業務

根據業務性質，本集團的主要固體廢棄物源於製造活動，而工業廢棄物包括活性炭、油布、油漆污泥、廢料桶、廢礦物油及機油污泥等。本集團已嚴格執行內部有害廢棄物管理規條，例如，設有專人負責根據固體廢棄物分類表，將有害廢棄物收集、貼標、封存於特定容器，而行政部的有害廢棄物倉庫經理負責檢查所有容器，並協調合資質的公司對危廢進行進一步的運輸、管理、回收和處置。

根據環境原則，本集團於中國的兩間製造廠房受該地區相應的排放法律法規規管。本集團嚴格遵守限制在電子電氣設備(EEE)中使用某些有害物質的《危險物質限制指令》2011/65/EU (RoHS 2.0)，它亦於本集團製造過程中發揮重要作用。



## 香港辦公室

在二零二二財年，本集團辦公室業務產生的固體廢棄物為一般生活和商業廢棄物，而一般廢棄物會相應地被量度、記錄和收集。為減少日常都市固體廢棄物的產生量，本集團實施了以下措施：

- 通過垃圾分類盡可能地回收固體廢棄物；
- 教育員工減少使用塑料餐具等一次性物品；
- 在辦公室建立「節約資源」文化；
- 提倡重複使用辦公文具；及
- 回收墨盒、碳粉盒、電腦、燈泡等辦公垃圾。

更多措施請參閱「目標和行動」章節。

## 噪音

考慮到噪音是製造過程不可避免的原素，本集團一直致力於減少噪音對周圍環境的影響。本集團通過技術創新及購置更安靜和更高效的先進設備來控制噪音污染，希望減少噪音滋擾。

在二零二二財年，本集團聘請外部測試機構調查工廠營運範圍內多個地點的噪音水平，以確保噪音在標準範圍內。檢測結果顯示，距工廠邊界一米的東、南、西、北測試點噪聲聲壓，在白天和夜間均達到《工業企業廠界環境噪聲排放標準》(GB 12348-2008)二級排放標準。在二零二二財年，沒有收到來自附近居民關於噪音的實質投訴。

## A.2. 資源使用

在二零二二財年，本集團消耗的主要資源為電力、汽油、柴油、水、紙張和包裝材料(由紙和塑料製成)。為在營運中節約資源，本集團遵循了《能源資源控制方法》所列明的指示，包括適用範圍、部門職責、監控管理及電力、水和其他材料的節約措施。同時，本集團各製造廠也制定了內部環境策略，並根據自身特點制定管理方法。以本集團旗下中山市堅城電子有限公司為例，它於回顧年度內落實「合規、節能、積極參與、持續發展」的環境策略，專注推廣回收、綠色採購和提高能源效率。

附錄一績效表中的表E2說明了本集團在過去三年使用的不同資源的數量。



## 環境、社會及管治報告

### 電力

電力主要用於製造過程和本集團的辦公室營運。於二零二二財年，本集團總用電量為9,797.2千個千瓦時，其中香港辦公室用電量為122.5千個千瓦時，中國製造廠用電量為9,674.7千個千瓦時。回顧年度內的總用電量較同期增加約16.0%。

隨著過往「能耗雙控」政策的實施，國家及地方政府限制能源消耗，尤其是用電，促使本集團高度關注各業務單位的能源消耗狀況。為有效降低用電量，本集團已將「節約用電」的概念融入其環境管理系統及業務策略。具體而言，本集團實施了以下做法：

- 檢查和更新辦公室和工廠的電氣設備，以確保其高效率；
- 制定部門在規定時間內使用電器產品的操作指南；
- 優先採購中國能源標籤推薦的綠色規格或評級高的電器；
- 用更高效的LED照明燈具替換高耗能的燈泡；
- 精心挑選變壓器容量及電機；
- 高效地安排機器運行，及時維修故障機器；及
- 通過消除任何不可持續的做法來優化整個操作流程。

更多節電措施請參閱「目標和行動」章節。

### 其他能源

在二零二二財年，本集團使用汽油和柴油作運輸用途。本集團明白汽油和柴油是高污染燃料，因此努力在其營運期間減少使用該等燃料。在二零二二財年，本集團汽油和柴油消耗量與二零二一財年相若，錄得7,200.0升和12,628.2升。

控制化石燃料的消耗對本集團十分重要，因為化石燃料的使用會對環境造成不利影響，進而加劇氣候變化。在二零二二財年，本集團繼續使用節能車輛運輸和營運，還發起競爭機制，以激勵工廠追求「低碳、低消耗」的工作環境和鼓勵綠色運輸。

更多提高能源效率的措施請參閱「目標和行動」章節。

### 水

水對本集團的營運至關重要。在二零二二財年，本集團在求取適用水源上沒有遇到任何問題，全年用水量為67,519立方米，密度為248.2立方米／百萬港元。

本集團一直關注水資源的管理。亦著重提高員工對日常習慣的意識，以促進節約用水。為進一步提高水資源的使用效率，本集團採取了以下措施：

- 在辦公室及宿舍採用低流量水龍頭或淋浴器；
- 一旦發現漏水，及時修理破損的接駁頭或水龍頭；
- 設定員工用水限額；
- 在顯眼位置張貼「節約寶貴水資源」海報；
- 對供水系統進行滲漏測試和定期維護；
- 在噴水單位的水池中添加去墨化學品，以重用池水；
- 於注射成型單元採用循環冷卻水系統；
- 更換廠內老化的水龍頭，減少水的流失，並將安全隱患降到最低；以及
- 使用二次循環水清洗廁所和灌溉。

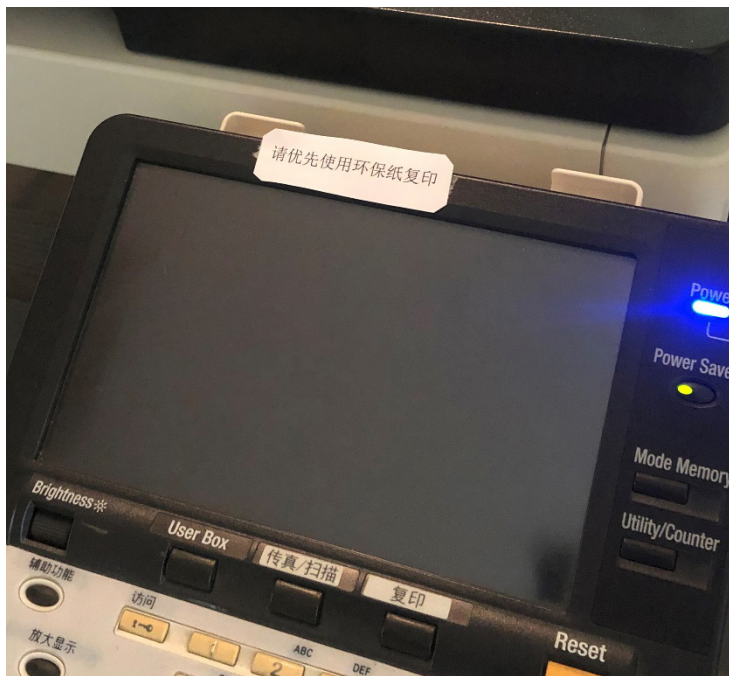


## 環境、社會及管治報告

### 紙張

本集團的紙張消耗主要用作行政用途。在二零二二財年，本集團使用了2,643公斤紙張，同時回收了57.1公斤廢紙。為盡量減少紙張及紙製品的消耗，本集團於回顧年度內遵守其內部指示《行政紙張使用規例》，並致力推行以下政策：

- 推廣無紙化辦公理念，並盡量以電子方式(即通過電子郵件或電子佈告欄)發佈信息；
- 在需要打印時，將雙面打印設置為大多數網絡打印機的默認模式；
- 在辦公室使用海報及貼紙傳播「印前三思」的理念，以提醒員工避免不必要打印；
- 在打印機旁放置箱子及托盤，以收集單面紙張以供再次使用；
- 鼓勵使用環保紙；及
- 策略性地減少紙張購買量。



本集團將繼續致力在不影響工作質素的情況下盡量減少用紙量。本集團亦會堅持貫徹環保原則，透過培訓及研討會提高員工及業務夥伴的環保意識，以節省紙張使用。

### **包裝材料**

紙箱、紙盒和塑料是本集團經常使用的包裝材料。在二零二二財年，本集團消耗了1.2噸塑料製包裝材料和3.6噸紙製包裝材料。為提升使用效率，本集團致力以更環保及更具成本效益的材料取代傳統包裝材料。

此外，本集團在包裝過程中採用按訂單生產的方式，有效控制包裝材料的消耗量，避免不必要的浪費。本集團視回收包裝供內部使用為減少整體包裝廢棄物的關鍵步驟，例如在交付階段，本集團收集塑料容器，並運送到中央回收站。展望未來，本集團將投放更多資源及人力資源，以管理整個供應鏈的包裝材料、進行綜合分析及精確計算各種包裝材料。

### **目標和行動**

設定具體的目標和指標有助本集團跟蹤和監控其進展。然而，本集團意識到其環境影響，包括製造排放及營運過程中的資源消耗，在很大程度上取決於年內接獲的銷售訂單數量。有見及此，本集團以審慎的態度設計了一系列的目標和指標，希望展現本集團對推動綠色生產的承諾。

## 環境、社會及管治報告

層面	目標	行動
廢氣排放	以二零二二財年為基準年，本集團的目標是減少二零二三財年每百萬港元收入的空氣污染物排放量。	本集團通過以下方式嚴格控制化石燃料消耗： <ul style="list-style-type: none"> <li>• 減少不必要的商務出行</li> <li>• 妥善密封打開的化學品，以避免揮發性有機化合物揮發</li> <li>• 盡量減少生產過程的化學品使用</li> </ul>
溫室氣體排放	以二零二二財年為基準年，本集團的目標是減少二零二三財年每百萬港元收入的溫室氣體排放量。	本集團通過以下方式嚴格控制機器設備的運行時間： <ul style="list-style-type: none"> <li>• 最大化生產效率</li> <li>• 維護團隊和生產部門共同負責辨認異常的機器和設備</li> </ul>
廢水	以二零二二財年為基準年，本集團的目標是減少二零二三財年每百萬港元收入的有害和無害廢水排放。	本集團通過以下方式嚴格控制廢水排放： <ul style="list-style-type: none"> <li>• 鼓勵重用經處理的廢水</li> <li>• 廢水排放前進行預處理，確保廢水符合國家和行業標準</li> </ul>
固體廢棄物	以二零二二財年為基準年，本集團的目標是減少二零二三財年每百萬港元收入的有害和無害固體廢棄物棄置量。	本集團通過以下方式嚴格控制營運過程中的物料流動： <ul style="list-style-type: none"> <li>• 鼓勵重複使用材料，例如使用可重用的毛巾代替一次性抹布</li> <li>• 將可回收材料（包括紙箱和塑料袋）分類，以進行下一步處理</li> <li>• 聘請合格的第三方收集和處理有害廢棄物</li> </ul>

## 環境、社會及管治報告

層面	目標	行動
電力	<p>以二零二二財年為基準年，本集團的目標是減少二零二三財年每百萬港元收入的用電量。</p> <p>其中一間中國製造廠進一步承諾，與二零二二財年相比，二零二三財年的生產用電量應降低5%。</p>	<p>本集團透過以下方式積極推動節能：</p> <ul style="list-style-type: none"> <li>• 關閉不使用的電器和機器部件</li> <li>• 採用自動感應控制等先進技術，根據需要管理用電模式</li> <li>• 利用自然陽光和空氣流通優化工作環境，減少對人工照明和空調的依賴</li> </ul>
汽油及柴油	<p>以二零二二財年為基準年，本集團的目標是減少二零二三財年每百萬港元收入的汽油和柴油消耗量。</p>	<p>本集團通過以下方式積極促進資源節約：</p> <ul style="list-style-type: none"> <li>• 在採購過程中優先考慮節能的車輛和機械類型</li> <li>• 定期維護和修理車輛和機械</li> <li>• 鼓勵員工使用公共交通工具</li> <li>• 通過線上交流避免出行</li> </ul>
水	<p>以二零二二財年為基準年，本集團的目標是減少二零二三財年每百萬港元收入的淡水消耗量。</p>	<p>本集團通過以下方式嚴格控制運營過程中淡水的使用：</p> <ul style="list-style-type: none"> <li>• 優化機器和設備的用水效率</li> <li>• 為新員工安排節水培訓計劃，以提高他們的意識</li> </ul>
紙	<p>以二零二二財年為基準年，本集團的目標是減少二零二三財年每百萬港元收入的紙張消耗量。</p>	<p>本集團通過以下方式積極促進資源節約：</p> <ul style="list-style-type: none"> <li>• 鼓勵行政人員重複使用和回收辦公用品</li> <li>• 為每個部門設定採購配額</li> </ul>



# 環境、社會及管治報告

## A.3. 環境及天然資源

作為一間製造企業，本集團意識到如果不及時處理影響，其環境足跡可能會對附近的自然環境和資源構成威脅。本集團遵循「安全、和諧、綠色發展」戰略，立志轉型可持續發展和成為綠色製造商。本集團已將資源節約政策和環境友好的創新納入發展方向，旨在通過向轉型綠色生產來提升自身。

本集團根據《質量環境管理手冊》評估其環境影響並監測氣候變化如何影響其長期繁榮。本集團綜合考慮影響的規模、範圍、頻率、關注度、法律合規性等相關指標，辨認了廢氣排放和廢水排放對環境的影響較大。為應對這些影響，本集團參照國家指引和國際標準，實施了一系列內部政策，旨在在環境方面表現更好。在二零二二財年，本集團的廠房再次獲得ISO 14001:2015環境管理體系認證，引證了其管理環境相關影響的卓越表現。同時，本集團亦推行「5S」管理系統（一個基於五個日本詞彙的工作場所管理方法：seiri、seiton、seis、seiketsu和shitsuke），以更好地管理其生產線。

作為一家以製造及銷售工業品為主的企業，可靠穩定的自然資源供應無疑對本集團的長遠成功至關重要。考慮到本集團對環境和自然資源的負面影響可能阻礙其長期業務發展，本集團正過渡「清潔」生產和綠色業務，並設定、跟蹤和監測量化的環境目標。本集團旨在成為引領整個行業走向低碳經濟的先行者，並聯合持份者在保護自然資源方面加倍努力。



## A.4. 氣候變化

在二零二二財年，氣候變化及其後果再次成為全球關注的重大問題，而各國在二零二二年舉行的COP27氣候峰會上重申了解決氣候變化的目標和承諾。鑑於氣候變化可能對本集團的業務帶來各種營運和財務風險，進而可能影響其長期成功，本集團致力及早採取行動。

本集團依照氣候相關財務披露工作組(TCFD)的建議，承諾參考其框架披露氣候相關信息。由於本集團仍處於檢討、評估及規劃企業氣候策略的初步階段，本集團致力加強其氣候相關的披露，識別更多相關風險及機遇，並制定相應的緩解措施及適應行動。

風險		潛在影響
實體風險	<ul style="list-style-type: none"> <li>颱風、暴雨、洪水和熱浪等極端天氣事件的頻率和強度增加</li> </ul>	<ul style="list-style-type: none"> <li>基礎設施和建築物的損壞會產生維修費用</li> <li>電力和供水中斷可能導致營運不穩定</li> <li>極端天氣事件可能導致原材料供應不穩定，價格因供需不平衡上升</li> </ul>
轉型風險	<ul style="list-style-type: none"> <li>收緊環境規則和準則</li> </ul>	<ul style="list-style-type: none"> <li>合規和營運成本預計會因更嚴格的法規而上升</li> <li>需要額外投資來升級現有設備</li> </ul>

為減少對本集團營運的潛在財務影響，本集團積極探索緩和這些風險的方法。在二零二二財年，本集團持續專注於廠房的技術升級，旨在實現自動化營運，以提高能源效率和減少資源浪費。同時，本集團將繼續加強其管治結構的穩健性，並將氣候相關問題納入其企業風險管理。



# 環境、社會及管治報告

## VII. 社會可持續性

本集團一直視「以人為本的管理及創新」的綜合理念為核心價值。本集團相信，一個安全、可靠和平等的工作場所對員工身心都有好處。因此，本集團竭力於由董事會向所有業務部門闡明可持續發展的企業願景，並實施包容性和多元化策略。

### 僱傭及勞工常規

#### B.1. 僱傭

本集團秉承「人盡其才，物盡其用」的理念，致力為員工提供一個安全、有保障和平等的空間，以實現成就和職業發展，並希望與員工共同繁榮和進步。截至二零二二財年末，本集團共有820名全職員工，其中255人為男性，565人為女性。更多有關員工年齡、性別、就業類型和地理位置分類的信息，請參見附錄一績效表一表S3。

#### 監管和法律合規

本集團的僱傭政策定期更新，以適應社會變化，並符合香港及中國的相關法律法規。在二零二二財年，本集團遵守了所有相關法律法規，包括：

- 僱傭條例(香港法例第57章)；
- 最低工資條例(香港法例第608章)；
- 強制性公積金計劃條例(香港法例第485章)；
- 中華人民共和國就業促進法；
- 中華人民共和國勞動合同法；
- 中華人民共和國勞動法；以及
- 中華人民共和國社會保險法。

於回顧年度內，本集團為其僱員提供強制性社會保險及醫療保險計劃。本集團人力資源部負責根據最新法律法規定期檢討及更新相關公司政策。

### 招募及晉升

本集團採納一套透明及清晰的內部程序來執行其年度招聘計劃。為吸引優秀人才，本集團根據個人過往表現、個人特質、工作經驗及職業抱負，提供公平及具競爭力的薪酬及福利。本集團亦參考市場基準，制定《薪酬管理條例》釐定其薪酬及福利政策。人力資源(HR)部負責根據《人事招聘計劃》選拔符合條件的申請人與部門經理面談，然後對申請人進行全面的背景調查，以在正式錄取前確實其資格。

本集團不斷審查其薪酬待遇，並對員工的表現進行試用及定期評估，旨在鼓勵其員工充分發揮其能力，並確保他們的貢獻得到本集團的認可。按照《員工手冊》所載的既定程序，本集團提供公平的晉升機會予在崗位表現突出和具潛力的合資格員工。

### 薪酬及解僱

任何薪酬調整和解僱均基於合法合理的集團內部政策，例如《員工手冊》。本集團禁止任何種類的不公平或非法解僱，因此根據香港及中國的相關法律法規，為人事管理制定了嚴格的政策，規範員工解僱的程序。

在二零二二財年，本集團的離職率為21.7%。更多有關按性別、年齡組和地理區域劃分的員工離職率，請參見附錄—績效表—表S4。

### 工作時數及假期

本集團根據《國務院關於職工工作時間的規定》等當地勞動法，制定了工作時間和假期政策。本集團以額外薪酬或額外帶薪休假補償超時工作的員工。除了基本的帶薪年假和法定假期外，員工還享有其他假期福利，如婚假、產假、喪假等。

# 環境、社會及管治報告

## 平等機會和反歧視

本集團致力於通過在其人力資源和僱傭決策上提倡反歧視和平等機會，營造公平、尊重和多元化的工作環境。決定培訓和晉升機會、解僱和退休政策時並不會考慮員工的年齡、性別、婚姻狀況、懷孕、家庭狀況、殘疾、種族、膚色、血統、民族或民族血統、國籍、宗教或任何其他歧視性因素。

此外，本集團遵守當地法例法規，根除工作場所的歧視、騷擾或誹謗。本集團根據《殘疾歧視條例》(香港法例第487章)及《性別歧視條例》(香港法例第480章)制定了平等機會政策，一旦發現及證實任何歧視有關的案件，本集團將立即對相關員工採取必要的紀律處分。

## 其他待遇及福利

本集團成功的關鍵因素包括員工的福祉。除了為員工提供社會保險和公積金，包括養老保險、醫療保險、失業保險、工傷保險和生育保險(五險一金)外，本集團還提供其他企業福利，如團隊建設活動、年度晚宴和節目娛樂活動。

在二零二二財年，本集團遵守了有關薪酬與解僱、招聘與晉升、工作時間、休息時間、平等機會、多元化、反歧視、福利及其他對本集團有重大影響的相關法律法規。

## B.2. 健康與安全

本集團致力為所有人營造安全可靠的工作環境，並根據法定及行業要求定期進行檢討及審核，以維持職業健康及安全。經過不斷的努力，本集團過去三年(包括本報告年度在內)，實現了零工作相關死亡事故，工傷率亦一直保持在較低水平。在二零二二財年因工傷損失的工作日數為145天，工傷人數為4人。

職業健康與安全數據	二零二二年	二零二一年	二零二零年
與工作有關的死亡人數	0	0	0
工傷個案	4	13	17

## 環境、社會及管治報告

本集團的內部安全及健康政策遵循了香港及中國的相關法律法規，包括但不限於以下各項：

- 職業安全及健康條例（香港法例第509章）；
- 中華人民共和國職業病防治法；
- 生產安全事故報告和調查處理條例；
- 中華人民共和國安全生產法；以及
- 中華人民共和國工傷保險條例

在二零二二財年，本集團遵循了其內部政策《質量與環境管理手冊》，為員工安排職業健康與安全培訓，並舉辦危險品妥善處理、職業健康安全、应急管理、「5S」培訓等相關課程。同時，本集團為全體員工提供年度免費體檢，亦特別為在工業環境從事高風險工作的工人進行專項體檢。

此外，本集團為員工提供製服、口罩及手套等個人防護用品（「PPE」），以確保操作安全。每個業務部門的主管負責監督所有職業健康和安全管理政策的實施。本集團亦要求其供應商提供相關測試證書，進行功能及安全檢查，並定期安排維護保養，以保證設備的安全性。

本集團一直將職業健康與安全放在首位。因此，本集團致力於保障其員工在營運時的健康和安全管理。本集團將其內部職業相關政策與「以人為本」的管理方針相結合，並考慮社會、心理和生理因素，旨在為員工提供真正舒適和安全的環境。

## 環境、社會及管治報告



在二零二二財年，本集團遵守了有關提供安全工作環境和保護員工免受職業危害的相關法律法規。

### 後疫情時期的行動

在二零二二年，疫情隨著疫苗和藥物的應用有所緩解，商業活動和經濟亦逐步恢復。儘管如此，本集團仍格外留神，透過成立專責小組處理與疫情有關的問題和制定《新冠病毒肺炎防治應急方案》，避免病毒在工作場所廣泛傳播的可能性。本集團制定了一系列措施以配合社區政策，包括：

- 劃分停放外來車輛的特定區域，並在讓其進入工作場所前對其徹底消毒；
- 檢查並確保所有進入工作場所的人員都有「綠色健康碼」及體溫正常；
- 要求員工在工作區域正確佩戴口罩，以防止任何潛在的感染風險；以及
- 定期清潔和消毒所有工作場所，包括工廠

## B.3. 發展及培訓

本集團遵循了其內部發展和培訓政策，為其員工（包括新員工和經驗豐富的員工）定制培訓。人力資源部負責根據本集團的業務重點和人才需求制定集團的培訓政策和實踐。

新員工需要接受培訓，內容涵蓋公司歷史、公司管治架構、企業文化、業務流程和管理系統等範疇。另外，本集團根據企業需求和員工期望，邀請經驗豐富的員工參加專業課程。本集團還根據ISO 14001和OHSAS 18001（職業健康安全管理體系）制定了一系列政策，如《職業健康安全條例》、《工業事故條例》、《應急預案和應急救援體系》和《消防演習》。

本集團亦支持其員工突破自我，並鼓勵員工參加外部培訓計劃和參加專業資格考試，以提高他們的競爭力。員工如成功通過專業資格考試及取得職業資格證書，可向本集團報銷費用。此外，本集團定期聘請外部專業人士為員工提供對職業發展有裨益的相關培訓。

在二零二二財年，本集團為699名員工提供了2,454小時的培訓。本集團特別重視普通員工的培訓和職業發展，故普通員工參加培訓課程的時間佔全體員工的總培訓時間的96%以上。在培訓時間中，男性佔39%，女性佔61%。有關按性別和員工類別劃分的受訓員工人數和培訓時數，請參閱附錄一績效表一表S5和表S6。



# 環境、社會及管治報告

## B.4. 勞工準則

本集團遵守了《僱傭條例》(香港法例第57章)、《中華人民共和國勞動法》及香港和中國其他勞動相關法律法規，禁止僱用任何童工和強迫勞工。

本集團實施了《童工與未成年工管理程序》、《禁止強迫勞動管理程序》等內部政策，避免非法僱傭。在確認聘請前，人力資源部負責確保所有應徵者是合法就業，而應徵者在招聘過程中需提供有效身份證明文件。一旦出現違反法律所列的勞工標準的情況，本集團將立即終止相應的僱傭關係。對於供應商和業務合作夥伴，本集團制定了供應商指南，定明其在人權和勞工事宜的做法，並敦促所有供應商付諸實踐。本集團亦會定期審查其業務夥伴的勞工合規情況。

在二零二二財年，本集團遵守了有關防止童工和強迫勞動的相關法律法規。

## 營運慣例

### B.5. 供應鏈管理

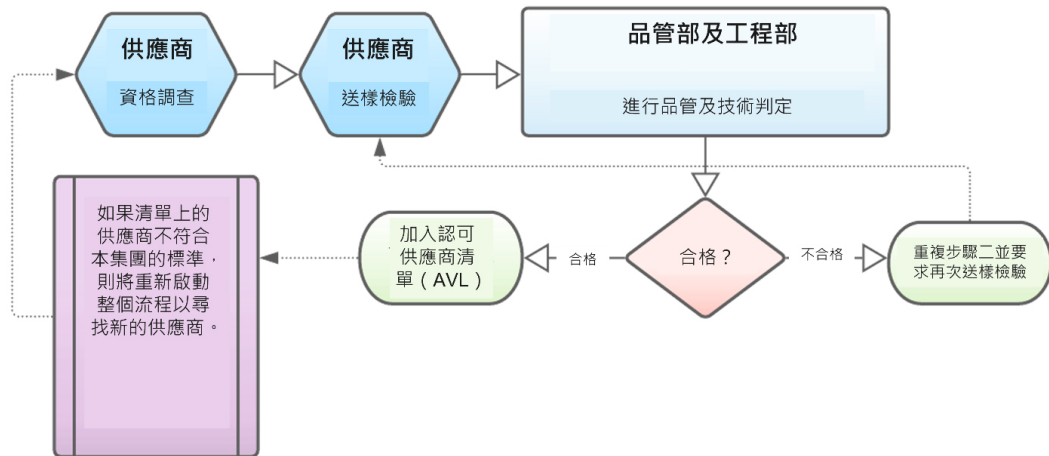
為顯示其社會責任企業的角色，本集團一直努力發展可持續供應鏈，將環境及社會因素納入考量。在二零二二財年，本集團與106間中國供應商，6間香港供應商和1間台灣供應商合作，而所有供應商均適用以下的供應商管理政策。

#### *供應商聘用和供應鏈風險管理*

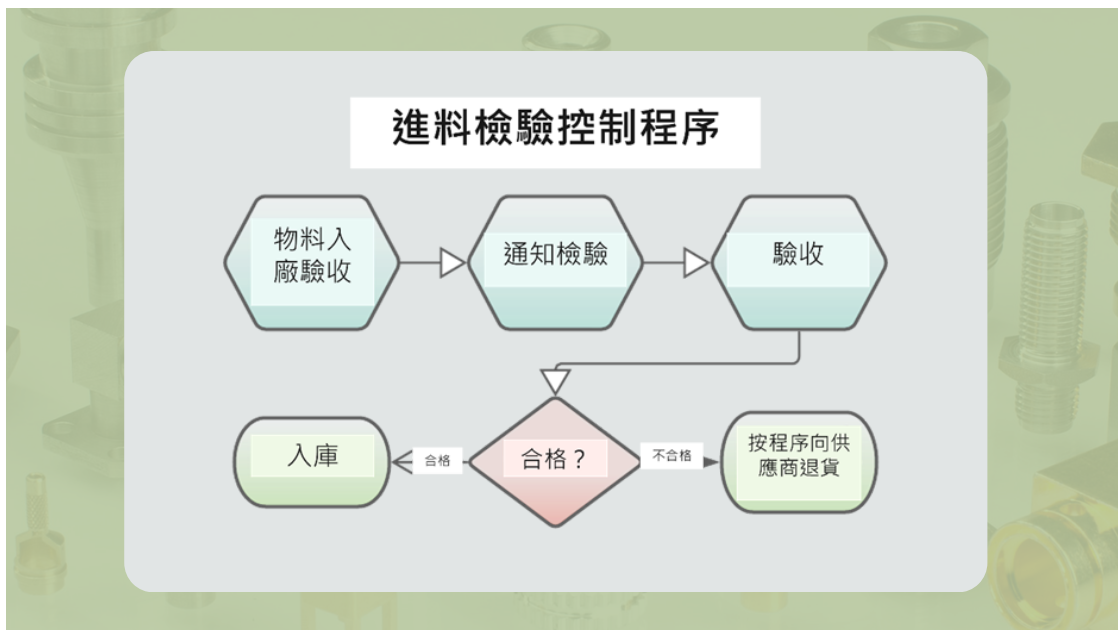
本集團採購的主要原材料為塑料、電子光學器件、五金件和包裝材料。本集團根據ISO 9001和ISO 14001制定了明確的採購和選擇供應商內部規定，旨在確保所有採購的材料均符合環境和社會要求和供應商有能力滿足標準。

本集團制定了《供應商選擇和評估控制程序》，要求本集團的供應商需持有合法營業執照和提供由環保方式生產的材料，旨在識別供應鏈中的環境和社會風險。《供應商選擇和評價控制程序》也明確了各部門從供應商調查到驗證過程中的角色和職責。具體來說，質量控制部負責收集潛在供應商的相關資料並定期檢查他們的表現，工程部評估供應商的技術能力，而最終確認和檔案管理由採購部負責。

### 供應商選擇和評價



此外，本集團的《來樣檢驗程序》定義了各部門的職責，以確保供應商的原材料100%合格才用於生產。倉庫部和品管部負責進料的檢驗、接收和入庫。





## 環境、社會及管治報告

由於持續交流是維持本集團可靠和服從的供應鏈的關鍵，採購部通過電話討論和現場考察與供應商保持良好溝通。除此之外，本集團制定了有關供應商管理的內部政策，並根據不同因素對供應商分組，以實施不同的管理策略。鑑於與供應商的穩固關係，供應商過去幾年沒有發生重大延誤、價值觀衝突或其他重大環境和社會問題。本集團認為相互理解、對彼此負責任和供應商的行為符合其可持續發展價值觀對於合作關係至關重要。

在二零二二財年，本集團嚴格遵守其《風險和機遇應對措施控制程序》，對供應商進行社會和環境風險管理，並在包括識別風險、組建風險管理團隊、制定和執行計劃、年度審計和有效性審查的供應鏈管理上，遵循嚴格務實的步驟。

### 綠色採購

實現和維持可持續的價值鏈是本集團的其中一個願景。本集團相信通過確保進口材料的來源，可以更有效地識別和消除供應鏈中潛在的環境和社會風險，同時促進採用環保材料。為此，本集團堅持對100%的供應商實施綠色採購政策，即優先考慮並只接受符合《有害物質限用指令》(RoHS)和化學品的註冊、評估、授權和限制》(REACH)標準的核心原材料進行生產。

### B.6. 產品責任



## 監管與法律合規

在二零二二財年，本集團遵守了香港和中國有關其產品和服務的健康和安全、廣告、標籤和隱私事宜及補救方法的相關規則、法規和標準，包括但不限於以下：

- 個人資料(私隱)條例(香港法例第486章)；
- 消費者委員會條例(香港法例第216章)；
- 專利條例(香港法例第514章)；
- 中華人民共和國安全生產法；
- 中華人民共和國產品質量法；
- 中華人民共和國價格法；
- 中華人民共和國消費者權益保護法；
- 中華人民共和國廣告法；
- 中華人民共和國專利法；以及
- 中華人民共和國知識產權法。

## 質量保證

本集團高度重視客戶的信任和滿意度，為此，本集團建立了符合ISO 9001要求的質量管理體系，持續地生產高質量的產品。

為生產高質量的最終產品並確保其一流的服務能滿足其客戶需求，本集團的企業理念貫穿各個企業層面。本集團建立了《內部審核控制程序》和《顧客產品要求評審控制程式》，對產品的製造到交付過程進行監控、調查和管理。這些內部指引協助本集團嚴格遵從本地和全球的法規，例如REACH及RoHS，以取得CE標誌，證明其所售產品符合歐洲經濟區(EEA)的產品健康、安全及環境保護標準。

## 環境、社會及管治報告

與此同時，本集團亦根據其內部政策《限制使用物質保證協議書》，規定所有進料必須符合REACH、RoHS及Sony SS-00259所提及的禁用物質要求。隨著《最終檢驗工作程序》、《進料檢驗控制程序》、《產品保護控制程序》和《質量與環境管理手冊》的有效實施，本集團已實現為客戶提供最佳的服務和產品承諾。

經過本集團不斷努力，於回顧年度內沒有銷售或發貨的產品因安全和健康原因而被召回。

### 客戶反饋與投訴

確保客戶受到尊重和他們的意見得到認真對待對本集團的形象和長遠發展很重要。因此，本集團制定了處理產品查詢及客戶投訴的標準程序，其中《客戶服務管理程序》提供了處理客戶投訴的標準工作流程。本集團可以通過投訴處理程序，審查和更新其產品和服務，從而維持其市場上的地位。



在二零二二財年，本集團接獲0宗客戶投訴。本集團高度重視所有投訴問題，一旦收到任何投訴，本集團將通過8D報告的形式及時跟進客戶。（8D問題解決法是一組質量控制工程師及其他專業人員常用的解決問題方法。）

## 環境、社會及管治報告

不同部門並行負責有效處理投訴，旨在盡量減少對客戶的影響。其中，品管部負責回檢和糾正，相關生產部負責生產流程的審查和產品質量的改進，而市場部負責協調客戶的需求。為避免以往產品外觀的投訴再次發生，本集團加強相關人員培訓，在現場張貼產品表面破損的圖片提醒員工，並改進包裝材料以加強產品保護。

有關規管產品召回事宜，本集團實施了內部政策，包括《不合格產品控制程序》及《退回產品控制程序》。本集團一旦收到退回產品，將立即進行全面檢驗，如屬實，本集團將負全部責任並召回不合格產品。

### 廣告

本集團制定了內部指引，以防止任何違反《中華人民共和國和國家廣告法》的不實或誇大廣告。營銷部負責監控其所有營銷材料，以確保其真實性。

### 資料保障和私隱問題

鑑於本集團認真對待資料保護和私隱事宜，本集團實施了一系列政策，規定處理敏感資料和私人數據時的系統化程序。網絡安全由信息技術(IT)部門監控和維護，而所有員工都有義務遵守《員工手冊》定明有關保護機密商業信息和敏感個人數據的規則。同時，行政部門負責確保有限度的客戶資料訪問權限。本集團嚴禁未經授權對外提供客戶資料，而所有客戶的個人資料都必須保密並僅供指定人員訪問。在二零二二財年，本集團沒有接獲經證實關於侵犯客戶私隱或任何客戶資料丟失事件的投訴。

在二零二二財年，本集團遵守了有關其產品和服務的健康與安全、廣告、標籤和私隱事宜的所有相關法律法規。基於本集團的業務性質，知識產權和標籤被認為不重要，因此本ESG報告中未提及與知識產權和標籤相關的法規和政策。

# 環境、社會及管治報告

## B.7. 反貪污

為維護公平和道德的工作環境，本集團遵守了當地有關反腐敗和賄賂的法律法規，包括：

- 中華人民共和國反貪污法；
- 中華人民共和國反洗錢法；
- 打擊洗錢及恐怖分子資金籌集條例(香港法例第615章)；以及
- 防止賄賂條例(香港法例第201章)。

在二零二二財年，本集團沒有違反任何有關賄賂、勒索、欺詐和洗黑錢的法律法規。於回顧年度內，並無對本集團或其員工已審結而有關貪污行為的法律訴訟案件。

為了贏得客戶和社會的信任，本集團認為遵守法律法規是必須的。因此，本集團制定了並嚴格執行《員工手冊》中的反貪污政策，以監管任何不誠實行為。本集團禁止一切形式的賄賂和腐敗，並要求所有員工按照其行為守則展現職業道德，而本集團的行政總監負責監督反腐敗政策的執行和相關案件的處理。

舉報人可以以口頭或書面形式向審計委員會或人力資源部報告任何涉嫌不當的行為，並提供細節和證據。本集團提倡有效的申訴機制，以保護舉報人免受不公平解僱或傷害。經調查後一旦發現涉嫌違法，本集團將在管理層認為有必要時，及時向相關監管機構或執法部門報告。

於回顧年度內，本集團為其員工及董事安排了3次反貪污培訓，以提高員工對本集團禁止賄賂、貪污或任何其他不道德商業行為的決心的意識。同時，本集團行政部定時舉辦由責任商業聯盟(RBA)籌備的反貪污培訓，讓員工熟悉反貪污措施及相關法律法規的最新情況。

除了把反貪污相關知識納入本集團培訓計劃，以提高內部員工的意識，本集團也關注其供應商的誠信。就此，所有供應商與本集團建立業務夥伴關係時，均須簽署《供應商廉潔承諾書》。

## 社區

### B.8. 社區投資

作為企業公民，本集團致力於提高周邊社區的生活標準和生活質量，同時保持其持份者的利益。本集團一直樂於回饋社會，多年來組織和參與了多項慈善活動，包括籌款活動和社區清潔活動，關注當地社區的健康發展。

由於二零二二財年的疫情爆發及相應的防疫措施，本集團於報告年度並無舉辦或參與社區活動。儘管如此，本集團從未停止為支持和需要本集團的人民、社區和地方帶來正面影響的意願。為齊心地建設更美好的世界，本集團的員工義工隊善用這段時間進行培訓，為日後再次回饋社會做好準備。

# 環境、社會及管治報告

## VIII. 附錄－績效表

表E1二零二二財年本集團按類別劃分的總排放量<sup>10,11</sup>

排放物類別	關鍵績效指標	單位	二零二二財年 的數量	二零二二財年	二零二一財年	二零二一財年的	二零二零財年	二零二零財年的
				的密度 <sup>1</sup> (單位/ 每百萬港元)	的數量	密度 <sup>2</sup> (單位/ 每百萬港元)	的數量	密度 <sup>2</sup> (單位/ 每百萬港元)
廢氣排放 <sup>2</sup>	硫氧化物	公斤	0.30	-	0.37	-	0.54	-
	氮氧化物	公斤	81.27	-	84.29	-	25.68	-
	顆粒物	公斤	7.44	-	7.83	-	1.89	-
室氣體排放	範圍一 <sup>4</sup> (直接排放)	噸二氧化碳當量	51.29	0.19	63.0	0.15	89.7	-
	範圍二 <sup>5</sup> (能源間接排放)	噸二氧化碳當量	5,668.75	20.84	5,121.6	12.25	5,190.9	-
	範圍三 <sup>6</sup> (其他間接排放)	噸二氧化碳當量	20.93	0.08	27.3	0.07	25.9	-
	總數(範圍一、二及三) <sup>7</sup>	噸二氧化碳當量	5,739.73	21.10	5,211.9	12.47	5,306.5	15.6
有害廢棄物	固體廢棄物 <sup>8</sup>	噸	29.70	0.11	8.2	0.02	7.9	0.02
	廢水	噸	14.4	0.05	450.3	1.08	612.7	1.8
無害廢棄物	固體廢棄物 <sup>8</sup>	噸	252.24	0.93	52.4	0.13	137.2	0.4
	廢水 <sup>9</sup>	噸	21,116.20	77.63	59,137.3	141.48	42,802.4	125.9
回收廢棄物 <sup>12</sup>	塑料	噸	1.44	-	99.4	-	-	-
	金屬	噸	-	-	2.7	-	-	-
	其他	噸	-	-	2.5	-	-	-

## 環境、社會及管治報告

1. 二零二二財年密度乃按廢氣、溫室氣體及其他排放物數量分別除以本集團二零二二年財年總收入272.00百萬港元而得；
2. 二零二零及二零二一財年的密度分別從本集團二零二零年ESG報告及二零二一年ESG報告中的數據提取；
3. 本集團的廢氣排放僅包括汽車燃料消耗產生的空氣污染物。空氣污染物排放量較二零二零財年激增的主要原因是資料收集過程中細化了車輛的分類；
4. 本集團的範圍一(直接排放)僅包括汽車液體燃料的消耗和營運期間場地定點的燃料消耗；
5. 本集團的範圍二(能源間接排放)僅包括電力消耗；
6. 本集團的範圍三(其他間接排放)包括棄置在堆填區的紙張廢棄物、政府部門處理淡水和污水所用的電力所產生的其他間接排放；
7. 本集團溫室氣體排放總量為三個排放範圍相加，減去植樹碳抵消約1.24噸二氧化碳當量；
8. 二零二二財年的固體廢棄物數量僅包括本集團在中國的製造廠的工業和生活廢棄物；
9. 由於二零二二年本集團辦公室產生的廢水僅包括員工的生活污水，二零二二年本集團辦公室的廢水排放總量是基於消耗的淡水100%進入城市污水系統的假設；
10. 上述溫室氣體排放報告所採用的方法，基於聯交所發出的《如何準備環境、社會及管治報告？》-附錄二：環境關鍵績效指標匯報指引、《溫室氣體盤查議定書》、以及《2006年IPCC國家溫室氣體清單指南》以及《重型商用車輛燃料消耗量限值》；
11. 由於整個財政年度的資料收集存在技術困難，本集團已完成的環境資料是透過以下公式估算的： $([M] \text{個月收集的資料}) / ([M] \text{個月}) \times 12$ 。本集團今後將繼續改進其資料收集方法；及
12. 回收廢棄物僅包括中穎(中山)電子有限公司在中國的生產和營運的數據。



## 環境、社會及管治報告

表E2二零二二財年資源總使用量

資源類別	關鍵績效指標	單位	二零二二財年	二零二二財年的		二零二一財年的		二零二二財年的
			的用量	密度 <sup>1</sup> (單位/ 每百萬港元)	二零二一財年 的用量	密度 <sup>2</sup> (單位/ 每百萬港元)	二零二二財年 的用量	密度 <sup>2</sup> (單位/ 每百萬港元)
能源 <sup>3</sup>	電力	千個千瓦時	9,797.15	36.02	8,438.23	20.20	9,853.97	29.00
	汽油	千個千瓦時	69.78	0.26	136.12	0.30	128.66	0.40
	柴油	千個千瓦時	135.16	0.50	117.79	0.30	228.82	0.70
	<b>總數</b>	<b>千個千瓦時</b>	<b>10,002.09</b>	<b>36.77</b>	<b>8,692.14</b>	<b>20.80</b>	<b>10,211.44</b>	<b>30.0</b>
水	水	立方米	67,519.00	248.23	67,809.75	162.20	43,719.02	128.60
紙張	紙張	公斤	2,643	9.72	1,546.84	3.70	2,726.73	8.00
原材料	塑料	噸	1,522.80	5.60	2,503.94	6.00	1,706.22	-
	紙張	噸	1,200.00	4.41	763.64	1.80	-	-
包裝材料	塑料	噸	1.2	0.0044	2.00	0.0026	A工廠 24,748,286件及 B工廠1噸	-
	紙張	噸	3.63	0.0134	1.08	0.0048	A工廠 2,995,879件及 B工廠0.2噸	-

1. 二零二二財年密度乃按資源總量除以本集團二零二二財年的收入272.00百萬港元計算而得；
2. 二零二零及二零二一財年的密度分別從本集團二零二零年ESG報告及二零二一年ESG報告中的數據提取；以及
3. 能源轉換乃根據聯交所發出的《如何準備環境、社會及管治報告？-附錄二：環境關鍵績效指標匯報指引》。

## 環境、社會及管治報告

表S3本集團二零二二財年按年齡、性別、就業類型、職位和地域劃分的員工總數<sup>1</sup>

性別	年齡				總數
	30歲或以下	31-40歲	41-50歲	51歲或以上	
男性	25	54	111	65	255
女性	31	212	312	10	565
總數	56	266	423	75	820

性別	職位				總數
	一般員工	管理人員	高級管理層	董事	
男性	237	11	2	5	255
女性	564	1	0	0	565
總數	801	12	2	5	820

僱傭類型		
全職	兼職	總數
820	0	820

地域	
地區	員工人數
中國	787
香港	33
總數	820

1. 員工的僱傭數據是根據本集團人力資源部的集團與員工簽訂的僱傭合同。數據涵蓋根據當地相關法律與本集團有直接僱傭關係的員工以及其工作和/或工作場所由本集團控制的員工。上述僱傭數據報告所採用的方法是基於聯交所發布的《如何準備環境、社會及管治報告？-附錄三：社會關鍵績效指標匯報指引》。

## 環境、社會及管治報告

表S4本集團二零二二財年按年齡、性別及地域劃分的員工流失率<sup>1</sup>

單位：員工人數		年齡			
性別	30歲或以下	31-40歲	41-50歲	51歲或以上	總數
男性	33	35	18	0	86
員工流失率(%)	132.00	64.81	16.22	0	33.73
女性	35	34	23	0	92
員工流失率(%)	112.90	16.04	7.37	0	16.28
總數	68	69	41	0	178
總員工流失率(%)	121.43	25.94	9.69	0	21.71

地域		
地區	員工流失	員工流失率(%)
中國	178	22.62
香港	0	0

1. 員工流失率數據是根據本集團人力資源部的集團與員工簽訂的僱傭合同。離職率的計算方法是將二零二二財年離職的員工人數除以二零二二財年的員工人數。上述員工流失率數據報告所採用的方法是基於聯交所發布的《如何準備環境、社會及管治報告？-附錄三：社會關鍵績效指標匯報指引》。

## 環境、社會及管治報告

表S5本集團二零二二財年按員工性別及職位劃分的受訓數量和百分比<sup>1</sup>

受訓員工總數					699
財政年度結束時員工總數					820
受訓員工的百分比					85%
<b>單位：員工人數</b>					
<b>職位</b>					
性別	一般員工	管理人員	高級管理層	董事	總數
男性	130	9	0	5	144
員工受訓百分比	18.60%	1.29%	0.00%	0.72%	20.60%
女性	554	1	0	0	555
員工受訓百分比	79.26%	0.14%	0.00%	0.00%	79.40%
男性	684	10	0	5	
員工受訓百分比	97.85%	1.43%	0.00%	0.72%	

1. 培訓資訊來自本集團人力資源部。培訓是指本集團員工在二零二二財年參加的職業培訓。報告上述受訓員工數目及百分比所採用的方法是基於聯交所發布的《如何準備環境、社會及管治報告？-附錄三：社會關鍵績效指標匯報指引》。

表S6本集團二零二二財年按員工性別及職位劃分的培訓時數<sup>1</sup>

<b>單位：培訓時數</b>					
<b>職位</b>					
性別	一般員工	管理人員	高級管理層	董事	總數
男性	874	47	0	33	954
平均培訓時數	3.69	4.27	0	6.50	3.74
女性	1,492	8	0	0	1,500
平均培訓時數	2.65	8.00	0	0	2.65
總數	2,366	55	0	33	2,454
平均培訓時數	2.95	4.58	0	6.50	2.99

1. 培訓資訊來自本集團的人力資源部。上述彙報培訓時數所採用的方法基於聯交所發布的《如何準備環境、社會及管治報告？-附錄三：社會關鍵績效指標匯報指引》。

# 環境、社會及管治報告

## IX. 報告披露索引

層面	關鍵績效指標	說明	GRI標準與披露*	頁碼
<b>A. 環境</b>				
A1: 排放物	一般披露	有關廢氣及溫室氣體排放、向水及土地的排污、有害及無害廢棄物的產生等的： (A) 政策；及 (B) 遵守對發行人有重大影響的相關法律及規例的資料。	<i>GRI 2-27, GRI 3-3 (c), GRI 305, GRI 306</i>	16
		<small>註：廢氣排放包括氮氧化物、硫氧化物及其他受國家法律及規例規管的污染物。溫室氣體包括二氧化碳、甲烷、氧化亞氮、氫氟碳化合物、全氟化碳及六氟化硫。有害廢棄物指國家規例所界定者。</small>		
	關鍵績效指標A1.1	排放物種類及相關排放數據。	<i>GRI 305-1, 305-2, 305-3, 305-6, 305-7</i>	16,42
	關鍵績效指標A1.2	直接(範圍1)及能源間接(範圍2)溫室氣體排放量(以噸計算)及(如適用)密度(如以每產量單位、每項設施計算)。	<i>GRI 305-1, 305-2, 305-4</i>	16,42
	關鍵績效指標A1.3	所產生有害廢棄物總量(以噸計算)及(如適用)密度(如以每產量單位、每項設施計算)。	<i>GRI 306-3 (a)</i>	18,42
	關鍵績效指標A1.4	所產生無害廢棄物總量(以噸計算)及(如適用)密度(如以每產量單位、每項設施計算)。	<i>GRI 306-3 (a)</i>	18,42

# 環境、社會及管治報告

層面	關鍵績效指標	說明	GRI標準與披露*	頁碼
	關鍵績效指標A1.5	描述所訂立的排放量目標及為達到這些目標所採取的步驟。	GRI 3-3 (c, d), GRI 305-5	23
	關鍵績效指標A1.6	描述處理有害及無害廢棄物的方法，及描述所訂立的減廢目標及為達到這些目標所採取的步驟。	GRI 3-3 (c, d), GRI 306-4, 306-5	18
A2: 資源使用	一般披露	有效使用資源(包括能源、水及其他原材料)的政策。  <i>註：資源可用於生產、儲存、運輸、樓宇、電子設備等。</i>	GRI 3-3 (c)	19
	關鍵績效指標A2.1	按類型劃分的直接及／或間接能源(如電、氣或油)總耗量(以千個千瓦時計算)及密度(如以每產量單位、每項設施計算)。	GRI 302-1, 302-3	20,44
	關鍵績效指標A2.2	總耗水量及密度(如以每產量單位、每項設施計算)。	GRI 303-5	21,44
	關鍵績效指標A2.3	描述所訂立的能源使用效益目標及為達到這些目標所採取的步驟。	GRI 3-3 (c, d), GRI 302-4, 302-5	23
	關鍵績效指標A2.4	描述求取適用水源上可有任何問題，以及所訂立的用水效益目標及為達到這些目標所採取的步驟。	GRI 3-3 (c, d), GRI 303-1	21
	關鍵績效指標A2.5	製成品所用包裝材料的總量(以噸計算)及(如適用)每生產單位佔量。	GRI 301-1	23,44

# 環境、社會及管治報告

層面	關鍵績效指標	說明	GRI標準與披露*	頁碼
A3: 環境及 天然資源	一般披露	減低發行人對環境及天然資源造成重大影響的政策。	<i>GRI 3-3 (c)</i>	26
	關鍵績效指標A3.1	描述業務活動對環境及天然資源的重大影響及已採取管理有關影響的行動。	<i>GRI 3-3 (c, d), GRI 303-1, GRI 304-2, GRI 306-1, 306-2</i>	26
A4:氣候變化	一般披露	識別及應對已經及可能會對發行人產生影響的重大氣候相關事宜的政策。	<i>GRI 2-12 (a, b-i), GRI 3-3 (c)</i>	27
	關鍵績效指標A4.1	描述已經及可能會對發行人產生影響的重大氣候 相關事宜，及應對行動。	<i>GRI 201-2</i>	27
<b>B.社會</b>				
<i>僱傭及勞工常規</i>				
B1:僱傭	一般披露	有關薪酬及解僱、招聘及晉升、工作時數、假期、平等機會、多元化、反歧視以及其他待遇及福利的： (a) 政策；及 (b) 遵守對發行人有重大影響的相關法律及規例的資料。	<i>GRI 2-27, GRI 3-3 (c)</i>	28
	關鍵績效指標B1.1	按性別、僱傭類型（如全職或兼職）、年齡組別及地區劃分的僱員總數。	<i>GRI 2-7 (a, c), GRI 405-1 (b)</i>	45
	關鍵績效指標B1.2	按性別、年齡組別及地區劃分的僱員流失比率。	<i>GRI 401-1 (b)</i>	46

## 環境、社會及管治報告

層面	關鍵績效指標	說明	GRI標準與披露*	頁碼
B2: 健康與安全	一般披露	有關提供安全工作環境及保障僱員避免職業性危害的： (a) 政策；及 (b) 遵守對發行人有重大影響的相關法律及規例的資料。	<i>GRI 2-27, GRI 3-3 (c), GRI 403-1</i>	30
	關鍵績效指標B2.1	過往三年(包括匯報年度)每年因工亡故的人數及比率。	<i>GRI 403-9, 403-10</i>	30
	關鍵績效指標B2.2	因工傷損失工作日數。	<i>不適用</i>	30
	關鍵績效指標B2.3	描述所採納的職業健康與安全措施，以及相關執行及監察方法。	<i>GRI 3-3 (c, d), GRI 403-1, 403-3, 403-5, 403-7</i>	31
B3:發展及培訓	一般披露	有關提升僱員履行工作職責的知識及技能的政策。描述培訓活動。  <i>註： 培訓指職業培訓，可包括由僱主付費的內外部課程。</i>	<i>GRI 3-3 (c), GRI 404-2 (a)</i>	33
	關鍵績效指標B3.1	按性別及僱員類別(如高級管理層、中級管理層)劃分的受訓僱員百分比。	<i>不適用</i>	47
	關鍵績效指標B3.2	按性別及僱員類別劃分，每名僱員完成受訓的平均時數。	<i>GRI 404-1</i>	47



# 環境、社會及管治報告

層面	關鍵績效指標	說明	GRI標準與披露*	頁碼
B4: 勞工準則	一般披露	有關防止童工或強制勞工的： (a) 政策；及 (b) 遵守對發行人有重大影響的相關法律及規例的資料。	<i>GRI 2-27, GRI 3-3 (c)</i>	34
	關鍵績效指標B4.1	描述檢討招聘慣例的措施以避免童工及強制勞工。	<i>GRI 3-3 (c), GRI 408-1 (c), GRI 409-1 (b)</i>	34
	關鍵績效指標B4.2	描述在發現違規情況時消除有關情況所採取的步驟。	<i>GRI 3-3 (c, d), GRI 408-1 (c), GRI 409-1 (b)</i>	34
<i>營運慣例</i>				
B5: 供應鏈管理	一般披露	管理供應鏈的環境及社會風險政策。	<i>GRI 3-3 (c)</i>	34
	關鍵績效指標B5.1	按地區劃分的供應商數目。	<i>GRI 2-6 (b-ii)</i>	34
	關鍵績效指標B5.2	描述有關聘用供應商的慣例，向其執行有關慣例的供應商數目，以及相關執行及監察方法。	<i>GRI 2-6 (b-ii), GRI 3-3 (c, d), GRI 303-1 (c), GRI 308-1, 308-2, GRI 414-1, 414-2</i>	34
	關鍵績效指標B5.3	描述有關識別供應鏈每個環節的環境及社會風險的慣例，以及相關執行及監察方法。	<i>GRI 2-6 (b-ii), GRI 3-3 (c, d), GRI 303-1 (c), GRI 308-1, 308-2, GRI 414-1, 414-2</i>	34
	關鍵績效指標B5.4	描述在揀選供應商時促使多用環保產品及服務的慣例，以及相關執行及監察方法。	<i>GRI 3-3 (c, d)</i>	36

## 環境、社會及管治報告

層面	關鍵績效指標	說明	GRI標準與披露*	頁碼
B6：產品責任	一般披露	有關所提供產品和服務的健康與安全、廣告、標籤及私隱事宜以及補救方法的： (a) 政策；及 (b) 遵守對發行人有重大影響的相關法律及規例的資料。	<i>GRI 2-27, GRI 3-3 (c), GRI 417-2, 417-3, GRI 418-1</i>	36
	關鍵績效指標B6.1	已售或已運送產品總數中因安全與健康理由而須回收的百分比。	<i>不適用</i>	36
	關鍵績效指標B6.2	接獲關於產品及服務的投訴數目以及應對方法。	<i>GRI 2-29, GRI 3-3 (c, d), GRI 418-1</i>	38
	關鍵績效指標B6.3	描述與維護及保障知識產權有關的慣例。	<i>不適用</i>	39
	關鍵績效指標B6.4	描述質量檢定過程及產品回收程序。	<i>不適用</i>	37及39
	關鍵績效指標B6.5	描述消費者資料保障及私隱政策，以及相關執行及監察方法。	<i>GRI 3-3 (c)</i>	39
B7:反貪污	一般披露	有關防止賄賂、勒索、欺詐及洗黑錢的： (a) 政策；及 (b) 遵守對發行人有重大影響的相關法律及規例的資料。	<i>GRI 2-27, GRI 3-3 (c), GRI 205-3</i>	40

## 環境、社會及管治報告

層面	關鍵績效指標	說明	GRI標準與披露*	頁碼
	關鍵績效指標B7.1	於報告期內對發行人或其僱員提出並已審結的貪污訴訟案件的數目及訴訟結果。	<i>GRI 205-3</i>	40
	關鍵績效指標B7.2	描述防範措施及舉報程序，以及相關執行及監察方法。	<i>GRI 2-26, GRI 3-3 (c), GRI 205</i>	40
	關鍵績效指標B7.3	描述向董事及員工提供的反貪污培訓。	<i>GRI 205-2</i>	40
<i>社區</i>				
B8:社區投資	一般披露	有關以社區參與來了解營運所在社區需要和確保其業務活動會考慮社區利益的政策。	<i>GRI 3-3 (c)</i>	41
	關鍵績效指標B8.1	專注貢獻範疇(如教育、環境事宜、勞工需求、健康、文化、體育)。	<i>GRI 203-1 (a)</i>	41
	關鍵績效指標B8.2	在專注範疇所動用資源(如金錢或時間)。	<i>GRI 201-1(a-ii)</i>	41

\* 香港聯交所環境、社會及管治報告指引各方面有關的GRI標準及披露之間的聯繫乃參考《連結GRI標準及香港聯交所環境、社會及管治報告指引》綜合列表(2020年7月更新)，並根據GRI通用標準2021修訂。



**K & P International Holdings Limited**  
**堅寶國際控股有限公司\***

Units 2304-06, 23rd Floor,  
Riley House, 88 Lei Muk Road,  
Kwai Chung, New Territories, Hong Kong

香港新界葵涌梨木道八十八號  
達利中心二十三樓二零四至零六室