

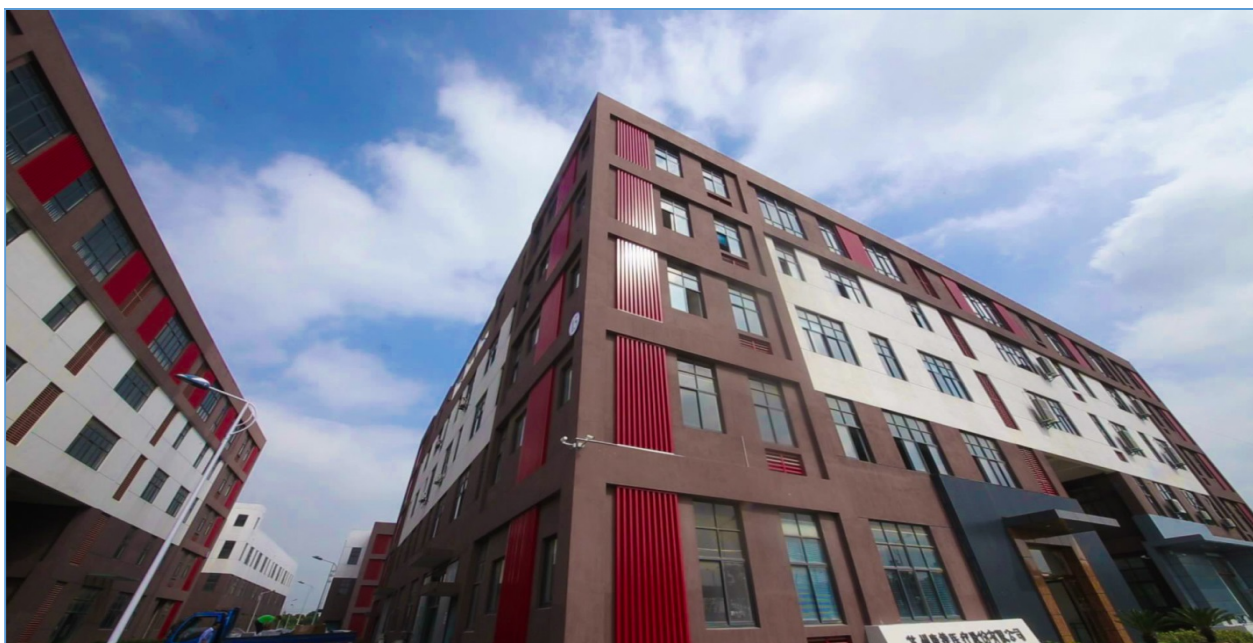


康捷医疗

NEEQ: 430521

苏州康捷医疗股份有限公司

SUZHOU KANGJIE MEDICAL INC. CO.,LTD



年度报告摘要

— 2022 —

## 一. 重要提示

1.1 本年度报告摘要来自年度报告全文，投资者欲了解详细内容，应当仔细阅读同时刊载于全国股份转让系统公司指定信息披露平台（[www.neeq.com.cn](http://www.neeq.com.cn)或[www.neeq.cc](http://www.neeq.cc)）的年度报告全文。

1.2 公司控股股东、实际控制人、董事、监事、高级管理人员保证本报告所载资料不存在任何虚假记载、误导性陈述或者重大遗漏，并对其内容的真实性、准确性和完整性承担个别及连带责任。

公司负责人朱永林、主管会计工作负责人张志英及会计机构负责人张志英保证年度报告中财务报告的真实、准确、完整。

1.3 公司全体董事出席了审议本次年度报告的董事会会议。

1.4 大华会计师事务所（特殊普通合伙）对公司出具了标准无保留意见的审计报告。

1.5 公司联系方式

董事会秘书/信息披露事务负责人	朱虹
电话	0512-62620288
传真	0512-62749663
电子邮箱	heather@szkjyl.com
公司网址	www.szkjyl.com
联系地址	江苏省苏州市工业园区唯亭镇双马街 2 号 15 号厂房
公司指定信息披露平台的网址	www.neeq.com.cn
公司年度报告备置地	董秘办公室

## 二. 主要财务数据、股本结构及股东情况

### 2.1 主要财务数据

单位：元

	本期期末	上年期末	增减比例%
资产总计	142,890,681.47	122,103,824.88	17.02%
归属于挂牌公司股东的净资产	75,832,837.58	69,771,897.11	8.69%
归属于挂牌公司股东的每股净资产	1.17	1.38	-15.22%
资产负债率%（母公司）	46.93%	42.86%	-
资产负债率%（合并）	46.93%	42.86%	-
（自行添行）			
	本期	上年同期	增减比例%
营业收入	53,977,233.69	63,903,445.32	-15.53%

归属于挂牌公司股东的净利润	6,060,940.47	15,626,421.89	-61.21%
归属于挂牌公司股东的扣除非经常性损益后的净利润	5,165,794.13	15,303,289.69	-
经营活动产生的现金流量净额	-5,628,282.10	-705,852.28	-697.37%
加权平均净资产收益率%（依据归属于挂牌公司股东的净利润计算）	8.33%	25.22%	-
加权平均净资产收益率%（归属于挂牌公司股东的扣除非经常性损益后的净利润计算）	7.10%	24.70%	-
基本每股收益（元/股）	0.09	0.31	-70.97%
（自行添行）			

## 2.2 普通股股本结构

单位：股

股份性质		期初		本期变动	期末	
		数量	比例%		数量	比例%
无限售条件股份	无限售股份总数	9,751,265	19.3%	20,104,935	29,856,200	46.17%
	其中：控股股东、实际控制人	-	-	11,126,492	11,126,492	17.21%
	董事、监事、高管	-	-	432,282	432,282	0.67%
	核心员工	-	-	-	-	-
有限售条件股份	有限售股份总数	40,765,903	80.7%	-5,960,128	34,805,775	53.83%
	其中：控股股东、实际控制人	34,771,695	68.83%	-1,390,867	33,380,828	51.63%
	董事、监事、高管	1,484,320	2.94%	-59,373	1,424,947	2.2%
	核心员工	-	-	-	-	-
总股本		50,517,168	-	14,144,807	64,661,975	-
普通股股东人数						175

## 2.3 普通股前十名股东情况

单位：股

序号	股东名称	期初持股数	持股变动	期末持股数	期末持股比例%	期末持有无限售股份数量	期末持有无限售股份数量
1	朱永林	31,031,375	8,688,785	39,720,160	61.4274%	29,790,120	9,930,040
2	曹桂根	4,117,929	1,118,140	5,236,069	8.0976%		5,236,069
3	缪纯芬	3,740,320	1,047,290	4,787,610	7.4041%	3,590,708	1,196,902
4	朱虹	1,484,320	372,909	1,857,229	2.8722%	1,424,947	432,282
5	李建芬	1,460,000	319,200	1,779,200	2.7515%		1,779,200
6	粤开证券股份有限公司做市	632,700	412,981	1,045,681	1.6171%		1,045,681

	专用证券 账户						
7	开源证券 股份有限 公司做市 专用证券 账户	506,724	309,449	816,173	1.2622%		816,173
8	海通证券 股份有限 公司做市 专用证券 账户	472,019	252,677	724,696	1.1207%		724,696
9	国泰君安 证券股份 有限公司		600,000	600,000	0.9279%		600,000
10	财信证券 股份有限 公司做市 专用证券 账户	82,066	469,477	551,543	0.8530%		551,543
<b>合计</b>		<b>43,527,453</b>	<b>13,590,908</b>	<b>57,118,361</b>	<b>88.3337%</b>	<b>34,805,775</b>	<b>22,312,586</b>
普通股前十名股东间相互关系说明： 股东朱永林与股东缪纯芬为夫妻关系，股东朱永林与股东朱虹为父女关系。							

### 三. 涉及财务报告的相关事项

#### 3.1 会计政策、会计估计变更或重大会计差错更正

适用 不适用

#### 3.2 因会计政策变更及会计差错更正等追溯调整或重述情况

会计政策变更 会计差错更正 其他原因 请填写具体原因 不适用

#### 3.3 合并报表范围的变化情况

适用 不适用

#### 3.4 关于非标准审计意见的说明

适用 不适用