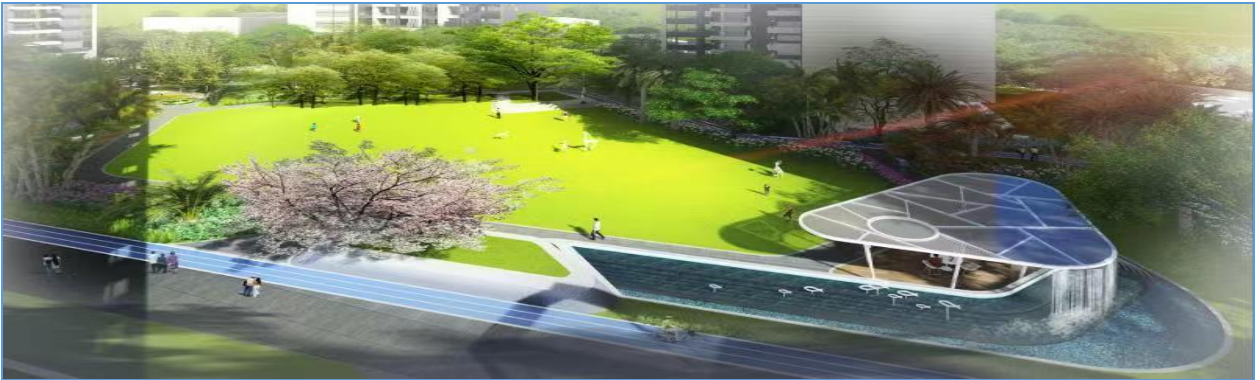




日昇生态

NEEQ: 830980

深圳市日昇生态科技股份有限公司



年度报告摘要

— 2022 —

## 一. 重要提示

1.1 本年度报告摘要来自年度报告全文，投资者欲了解详细内容，应当仔细阅读同时刊载于全国股份转让系统公司指定信息披露平台（[www.neeq.com.cn](http://www.neeq.com.cn)或[www.neeq.cc](http://www.neeq.cc)）的年度报告全文。

1.2 公司控股股东、实际控制人、董事、监事、高级管理人员保证本报告所载资料不存在任何虚假记载、误导性陈述或者重大遗漏，并对其内容的真实性、准确性和完整性承担个别及连带责任。

公司负责人苏进展、主管会计工作负责人王岚及会计机构负责人王岚保证年度报告中财务报告的真实、准确、完整。

1.3 公司全体董事出席了审议本次年度报告的董事会会议。

1.4 深圳旭泰会计师事务所（普通合伙）对公司出具了标准无保留意见的审计报告。

1.5 公司联系方式

董事会秘书/信息披露事务负责人	杜小姣
电话	0755-83547401
传真	0755-83547179
电子邮箱	rimao@vip.163.com
公司网址	<a href="http://www.xmrimao.com">www.xmrimao.com</a>
联系地址	深圳市福田区泰然六路红松大厦 A 座 5C
公司指定信息披露平台的网址	<a href="http://www.neeq.com.cn">www.neeq.com.cn</a>
公司年度报告备置地	董事会秘书办公室

## 二. 主要财务数据、股本结构及股东情况

### 2.1 主要财务数据

单位：元

	本期期末	上年期末	增减比例%
资产总计	428,543,497.75	506,643,043.70	-15.42%
归属于挂牌公司股东的净资产	209,103,641.73	271,191,186.31	-22.89%
归属于挂牌公司股东的每股净资产	1.52	1.97	-22.84%
资产负债率%（母公司）	49.72%	44.23%	-
资产负债率%（合并）	51.21%	46.47%	-
（自行添行）			
	本期	上年同期	增减比例%
营业收入	50,903,264.72	56,840,278.22	-10.45%

归属于挂牌公司股东的净利润	-62,087,544.58	-63,447,070.59	-2.14%
归属于挂牌公司股东的扣除非经常性损益后的净利润	-62,078,516.32	-62,122,117.95	-
经营活动产生的现金流量净额	-8,317,169.32	2,264,834.76	-467.23%
加权平均净资产收益率%（依据归属于挂牌公司股东的净利润计算）	-25.85%	-20.95%	-
加权平均净资产收益率%（归属于挂牌公司股东的扣除非经常性损益后的净利润计算）	-25.85%	-20.51%	-
基本每股收益（元/股）	-0.45	-0.46	-2.17%
（自行添行）			

## 2.2 普通股股本结构

单位：股

股份性质		期初		本期变动	期末	
		数量	比例%		数量	比例%
无限售条件股份	无限售股份总数	79,500,002	57.61%	0	79,500,002	57.61%
	其中：控股股东、实际控制人	17,797,502	12.89%	0	17,797,502	12.89%
	董事、监事、高管	17,797,502	12.89%	0	17,797,502	12.89%
	核心员工	0	0%	0	0	0%
有限售条件股份	有限售股份总数	58,499,998	42.39%	0	58,499,998	42.39%
	其中：控股股东、实际控制人	58,499,998	42.39%	0	58,499,998	42.39%
	董事、监事、高管	58,499,998	42.39%	0	58,499,998	42.39%
	核心员工	0	0%	0	0	0%
总股本		138,000,000	-	0	138,000,000	-
普通股股东人数						80

## 2.3 普通股前十名股东情况

单位：股

序号	股东名称	期初持股数	持股变动	期末持股数	期末持股比例%	期末持有无限售股份数量	期末持有无限售股份数量
1	苏进展	60,737,319	0	60,737,319	44.01%	45,552,988	15,184,331
2	深圳鸿月企业管理咨询合伙企业（有限合伙）	18,000,000	0	18,000,000	13.04%	0	18,000,000
3	王岚	15,560,181	0	15,560,181	11.27%	12,947,010	2,613,171
4	邱自龙	6,634,500	1,600	6,636,100	4.81%	0	6,636,100

5	深圳市创新投资集团有限公司	5,400,000	0	5,400,000	3.91%	0	5,400,000
6	赖爱忠	5,109,000	0	5,109,000	3.70%	0	5,109,000
7	深圳富昇投资合伙企业（有限合伙）	5,100,000	0	5,100,000	3.69%	0	5,100,000
8	姜桂荣	4,800,000	0	4,800,000	3.48%	0	4,800,000
9	浙江常晟创业投资合伙企业（有限合伙）	4,290,000	0	4,290,000	3.11%	0	4,290,000
10	沈弋	2,287,500	0	2,287,500	1.66%	0	2,287,500
合计		127,918,500	1,600	127,920,100	92.68%	58,499,998	69,420,102

普通股前十名股东间相互关系说明：

- 1、股东苏进展与王岚为夫妻关系；
- 2、股东苏进展持有深圳鸿月企业管理咨询合伙企业（有限合伙）58.94%的出资份额；
- 3、除以上关联关系外不存在其他关联关系。

### 三. 涉及财务报告的相关事项

#### 3.1 会计政策、会计估计变更或重大会计差错更正

√适用 □不适用

##### 1、重要会计政策变更

2021年12月，财政部发布了《企业会计准则解释第15号》（财会〔2021〕35号）（以下简称“解释第15号”），“关于企业将固定资产达到预定可使用状态前或者研发过程中产出的产品或副产品对外销售的会计处理”、“关于亏损合同的判断”内容自2022年1月1日起施行。本公司自规定之日起开始执行。

本项会计政策变更对公司报表无影响

2022年11月，财政部发布了《企业会计准则解释第16号》（财会〔2022〕31号）（以下简称“解释第16号”），“关于发行方分类为权益工具的金融工具相关股利的所得税影响的会计处理”、“关于企业将以现金结算的股份支付修改为以权益结算的股份支付的会计处理”内容自公布之日起施行。本公司自规定之日起开始执行

本项会计政策变更对公司报表无影响

##### 2、重要会计估计变更

报告期本公司主要会计估计未发生变更。

#### 3.2 因会计政策变更及会计差错更正等追溯调整或重述情况

会计政策变更 会计差错更正 其他原因 请填写具体原因 不适用

单位：元

科目	上年期末（上年同期）		上上年期末（上上年同期）	
	调整重述前	调整重述后	调整重述前	调整重述后

**3.3 合并报表范围的变化情况**

适用 不适用

**3.4 关于非标准审计意见的说明**

适用 不适用