



# 珠江船務企業(股份)有限公司

(於香港註冊成立的有限公司)

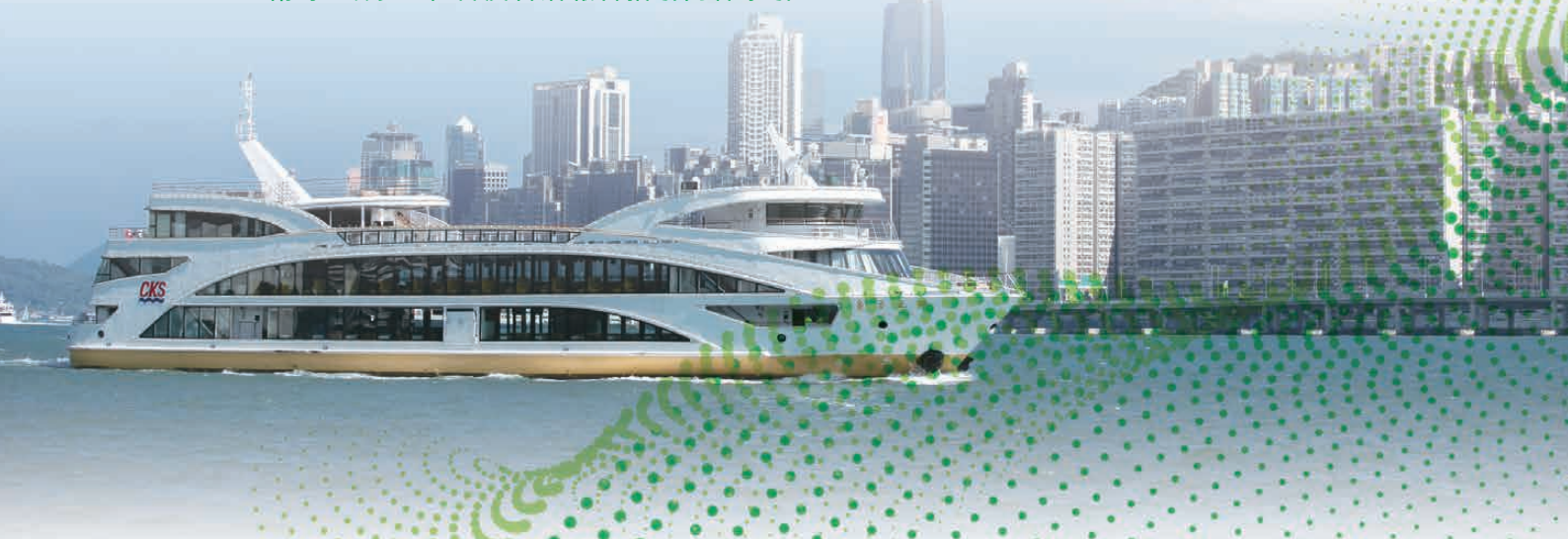
股份代號：00560

潮湧珠江、  
奮進灣區

二零二二年  
環境、社會及管治報告

# 目錄

|    |                     |    |
|----|---------------------|----|
| 1. | 關於本報告               | 03 |
|    | 報告範圍                | 03 |
|    | 報告編製基準              | 04 |
|    | 報告免責聲明              | 05 |
|    | 聯絡我們                | 05 |
| 2. | 關於本集團               | 06 |
| 3. | 推行可持續發展的方法          | 08 |
|    | 3.1. 管治及合規          | 08 |
|    | 3.2. 利益相關者參與及重要性評估  | 16 |
| 4. | 安全與健康               | 19 |
|    | 4.1. 安全重要於一切        | 19 |
|    | 4.2. 安全培訓           | 20 |
|    | 4.3. 身心健康           | 24 |
| 5. | 僱員主導的工作場所           | 27 |
|    | 5.1. 就業概況           | 27 |
|    | 5.2. 人才發展           | 28 |
| 6. | 優質可靠的服務             | 32 |
|    | 6.1. 服務優化           | 32 |
|    | 6.2. 客戶滿意度          | 34 |
|    | 6.3. 數據及隱私保護以及知識產權  | 35 |
|    | 6.4. 採購常規           | 36 |
| 7. | 保護環境                | 38 |
|    | 7.1. 綠色營運           | 42 |
|    | 7.2. 氣候變化           | 48 |
| 8. | 社區參與                | 49 |
| 9. | 我們的績效               | 53 |
|    | 附錄1適用法律法規           | 60 |
|    | 附錄2環境、社會及管治報告指引內容索引 | 63 |



# 關於 本報告



## 1. 關於本報告

本環境、社會及管治(「ESG」)報告(「本報告」)詳細說明了珠江船務企業(股份)有限公司及其附屬公司(稱為「本集團」或「我們」)於二零二二年的可持續發展戰略、進展和成就。

### 報告範圍

本報告補充本集團二零二二年年度報告，披露本集團自二零二二年一月一日至二零二二年十二月三十一日期間(「報告期間」)在環境、社會和管治方面的管理方式、措施及表現(部分內容可追溯到過往年度或展望到報告發佈日)。

本報告涵蓋本集團港口航運物流業務、客運業務、燃料供應業務及企業及其他業務，並包括本集團在中國內地、香港特別行政區(「香港」)及澳門特別行政區(「澳門」)的辦公室、貨運碼頭及客運碼頭的業務營運。

- 
- 珠江船務企業(股份)有限公司(「珠江船務」或「本公司」)
  - 珠江代理有限公司
  - 珠江貨箱運輸有限公司
  - 廣東珠江國際貨運代理有限公司
  - 珠江倉碼運輸有限公司
  - 珠江中轉物流有限公司(「珠江中轉」)
  - 香港珠江貨運有限公司
  - 珠江客運有限公司(「珠江客運」)
  - 新港石油有限公司(「新港石油」)
  - 東方之珠遊船有限公司(前稱金珠船務管理服務有限公司)
  - 珠澳工程技術有限公司
  - 新渡輪服務有限公司(「新渡輪」)
  - 珠海斗門珠船集裝箱碼頭有限公司(「斗門港」)
  - 珠江船務(廣東)物流有限公司
  - 肇慶高要珠江物流有限公司
  - 中山市黃圃港貨運聯營有限公司
  - 肇慶新港碼頭有限公司(「肇慶新港」)
  - 肇慶四會珠江物流有限公司(「四會港」)
  - 珠江國際空運代理有限公司
  - 永天運輸有限公司
  - 清遠珠江貨運碼頭有限公司
  - 佛山高明珠江貨運碼頭有限公司(「高明港」)
  - 肇慶康州珠江貨運碼頭有限公司(「肇慶康州港」)
  - 深圳珠船國際貨運代理有限公司(「深圳珠船」)
  - 廣東珠江國際船舶代理有限公司
  - 西域(珠海保稅區)物流有限公司(「西域港」)
  - 廣東數字港航科技有限公司(「數字港航」)
-

## 關於本報告

### 報告編製基準

本報告乃根據香港聯合交易所有限公司(「**聯交所**」)主板上市規則附錄二十七《環境、社會及管治報告指引》(「**ESG 指引**」)編製。有關**ESG指引**規定的詳細資料，請參閱本報告附錄2。

本報告已遵守**ESG指引**中「不遵守就解釋」規定及強制性披露要求，並按照重要性、量化、平衡和一致性四項報告原則編制。

#### 重要性

我們進行了重要性評估以確立**ESG**報告的結構和重點領域。有關識別**ESG**重要事項的過程和選擇準則，請參閱本報告的「3.2利益相關者參與及重要性評估」。

#### 量化

我們向利益相關者報告量化績效以評估我們的**ESG**政策和管理系統的有效性。此外，在適用的情況下，我們還披露了用於報告關鍵績效指標的標準、方法、假設和轉換率的來源。

#### 平衡

本報告以透明的方式編制，披露的信息涵蓋本集團可持續發展的成就和挑戰。

#### 一致性

我們採用一致的方法，並報告範圍和方法的變化，以便隨著時間的推移對**ESG**數據進行有意義的比較。



## 報告免責聲明

本報告中披露的所有資料均源自本集團的文件及統計數據。本公司董事會（「董事會」）對本集團的ESG戰略及彙報全面負責。本報告於二零二三年四月二十七日經董事會審閱及批准。

本報告以繁體中文和英文版本刊發。兩者若有任何不一致，以英文版本為準。

## 聯絡我們

我們歡迎閣下就我們的ESG表現及本報告作出反饋。請按下列方式聯絡我們：

珠江船務企業(股份)有限公司

地址：香港干諾道中143號

珠江船務大廈24樓

電郵：[info-cksd@cks.com.hk](mailto:info-cksd@cks.com.hk)



# 關於 本集團

## 2. 關於本集團

珠江船務(股份代號：00560)為在香港註冊成立的上市公司，由珠江船務企業(集團)有限公司持有，及隸屬於廣東省港航集團有限公司。

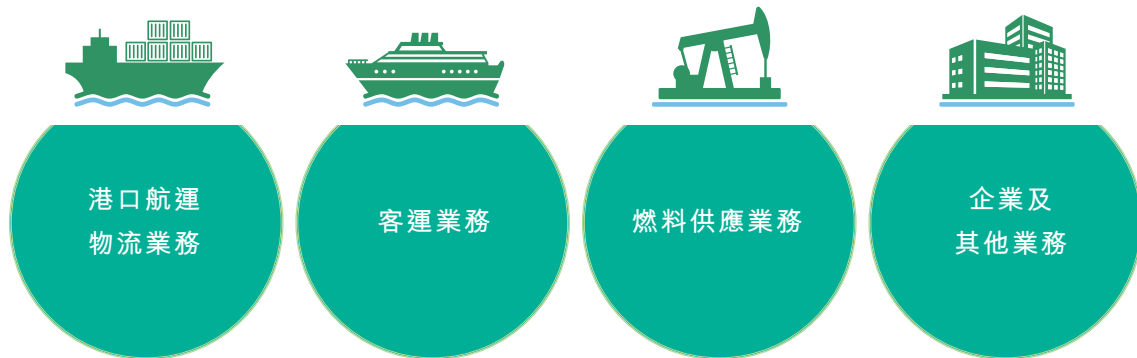
本公司主要業務為投資控股，重點發展港口航運物流、水路客運及燃料供應業務。

本集團的航運業務網路「暢行珠三角、覆蓋大灣區、通達東南亞」，業務輻射到粵港澳和「一帶一路」沿線國家和地區。「珠江船務」的企業品牌在粵港澳和東南亞地區享有盛譽。

本集團擁有佈局完善、縱橫通達的港口物流業務系統，業務網路延伸至新加坡、馬來西亞、泰國等東南亞國家。控股及參股10多家珠三角內河碼頭公司，全資擁有香港屯門私家倉碼，在油麻地、蝴蝶灣、醉酒灣等地經營多個公共裝卸區碼頭泊位；擁有多個現代化倉儲基地，跨境電商物流、冷鏈倉儲物流、高端綜合物流發展良好，構建起以港、航、倉為基礎支撐的大灣區綜合物流服務體系。



本集團的核心業務還包括水上客運業務。以粵港澳地區為依託的高速水路客運，已發展成為區域內粵港澳最大的水路客運營運代理商。本集團亦於香港提供港內及離島共五條主要渡輪航線的服務。本集團的燃料供應業務為客輪、貨船供應柴油及潤滑油；本集團其他業務包括於澳門為物業提供設施維護的經營及管理。



未來，本集團積極融入國家和地區發展大局，以優化戰略佈局為突破口，加快構建新發展格局，謀劃貨物運輸、貨物處理及倉儲、客運業務、燃料供應等營運分部的戰略佈局，通過拓寬經營發展思路、調整產業結構佈局、整合優勢資源，突破發展瓶頸，形成發展合力，不斷加快業務轉型升級和創新發展的步伐。





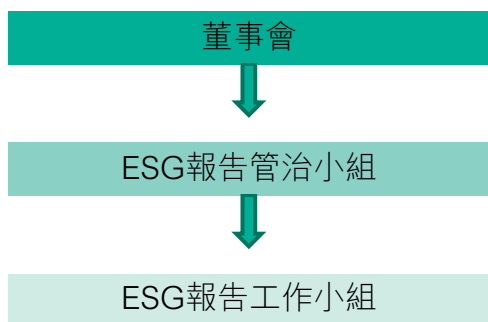
# 推行可持續發展的方法

## 3. 推行可持續發展的方法

本集團致力於將可持續的商業慣例融入我們的日常運營中。我們恪守最高的道德標準，將對環境的影響減至最低及為社會作出貢獻，從而為所有利益相關者創造價值。我們通過各種溝通渠道積極與利益相關者互動，並公開披露我們在ESG方面的績效以展示透明度和問責制度。

### 3.1. 管治及合規

董事會監督所有業務板塊有關ESG的議題，以展示本集團對可持續發展的持續貢獻。



#### 董事會

作為本集團整體ESG管理的最高決策機構，董事會對本集團的ESG管理進行監督，並對本集團的ESG戰略、目標和方法作最終審批。

### ESG報告管治小組

ESG報告管治小組由本公司其中一名執行董事領導，並由不同業務板塊的總經理組成。它對董事會負責，其主要職責如下：

- 協助董事會履行其對本集團ESG戰略和計劃的監督責任；
- 與利益相關者互動，並諮詢他們對本集團ESG風險和機遇的反饋；
- 決定ESG的優先事項，制定相應的目標和政策，並監督進度；
- 評估和管理運營產生的ESG風險，並將ESG考慮因素逐步納入本集團的業務戰略；
- 遵守聯交所主板上市規則附錄27ESG指引所載的義務；及
- 定期向董事會報告ESG事宜。

### ESG報告工作小組

ESG報告工作小組包括本集團所有附屬公司的ESG專員，負責實施本集團的ESG策略、收集編製ESG報告所需的資料及向ESG報告管治小組彙報ESG報告事宜。為提升本集團的ESG績效，我們鼓勵ESG報告工作小組的成員分享經驗和最佳常規。

### 3.1.1. 遵守我們的ESG策略

本集團制定了環境、社會和治理策略(「**ESG策略**」)，以加強我們的ESG治理，並為ESG倡議的形成和執行提供一個方法，其基礎是致力於以具有環境意識的方式開展業務，並為我們經營所在的社區創造價值。更重要的是，**ESG策略**概述了我們的可持續發展願景、使命、奉獻和責任。



願景

通過採納創新方案和保持我們對環境保護的承諾，我們致力發展成為粵港澳地區最具競爭力的航運公司和領先的服務提供商。



使命

我們追求於以敬業、專業和高效能為客戶提供安全可靠的卓越服務。



承諾

我們承諾採用可持續發展常規，並以透明和合乎道德的方式營運我們的業務。我們在工作場所問責，並為我們的決定和行為負責。



責任

我們明白我們的僱員為本集團的成功作出重大貢獻。因此，我們非常重視提供一個安全及健康的工作場所，以及改善僱員投入度。

### 3.1.2. ESG風險管理

本集團的風險管理和內部控制委員會在預防和控制風險、追蹤和控制重大風險的事件上以及跟進整體風險管理績效報告方面有效地發揮了領導作用。董事會負責全面評估和識別本集團的主要ESG風險，並確保本集團建立和保持適當和有效的風險管理。

於報告期間，本集團通過綜合評分，從「風險發生概率」和「風險影響程度」兩個層面，確定了重大ESG風險，相應的措施如下：

| 重大ESG風險 | 潛在影響   | 應對方法   |
|---------|--|--|
| 需求波動風險  | 受疫情和全球趨勢的影響，市場需求波動較大，給本集團帶來了因決策失誤而導致財務損失及加重融資壓力的風險，從而影響本集團的聲譽和品牌形象 | <p>為適應市場環境的變化，本集團應加強市場開發和潛力挖掘。在營銷策略上，須更重視空運、散貨、綜合物流等高回報業務，重點加強工程物流項目的開拓</p> <ul style="list-style-type: none"> <li>— 通過整合各方面的資源，積極應對航運市場風險</li> <li>— 與中轉物流碼頭密切合作</li> <li>— 調整發展模式，尋求新的業務增長點</li> </ul> |

## 推行可持續發展的方法

| 重大ESG風險 | 潛在影響  | 應對方法   |
|---------|---|--|
| 競爭風險    | <p>在經營過程中，本集團可能面對因競爭對手的無序競爭及低價策略加劇了競爭環境。此外，本集團內部相鄰碼頭之間以及同一腹地的港口之間亦存在著同質化競爭。為避免相關風險及防止收入減少，本集團需要採取適當措施，確保戰略目標的實現</p> | <ul style="list-style-type: none"> <li>- 增加服務內容，注重服務細節，提高服務品質，達到其他競爭對手達不到的水準，提高運營效率，加強成本控制，減少不必要的操作，解決集裝箱吊裝和檢驗的常見問題。避免刻意降低價格來吸引客戶，堅守價格底線</li> <li>- 拓展綜合物流和多式聯運，擴大業務開拓範圍，與珠三角各大碼頭建立合作關係，以提升綜合物流的競爭力</li> <li>- 抓緊本集團的市場定位，提升企業的產品和服務質素，使其產品和服務增值、反映更高價值或提高性價比，貼近客戶，貼近市場，深入把握客戶的需求和痛點，做出特色服務，開展差異化營銷</li> </ul> |

### 3.1.3. 確保營運合規

本集團之附屬公司在中國內地、香港和澳門多個地區都有業務運營，並一直嚴格遵守其運營所在地區的相關法律和法規。更多資料請參閱本報告「附錄2」部分。

本集團設有涉及所有職能部門的全面風險管理系統。

- 本集團的法律部提供法律諮詢服務以支援本集團的決策過程，管理本集團的法律和監管風險，並使本集團能夠合法開展業務。
- 本公司的公司秘書負責遵守聯交所的上市規則合規事宜，並代表本集團作為與聯交所的主要溝通渠道。
- 本集團的審計部進行年度審核，以評估我們風險管理和內部控制系統的足夠性和有效性，並檢查我們的運營是否完全符合所有相關法律和法規。此外，審計部會定期向本集團的審核委員會提供最新信息。
- 其他職能部門會仔細檢視對本集團有重大影響的法律法規，並制定及修改各種政策、準則、管理措施和制度來管理本集團的運營。



### 3.1.4. 誠信經營

本集團致力於維護最高標準的道德和誠信，以創造一個公平和公正的環境。我們對任何形式的腐敗採取零容忍政策，並嚴格遵守有關與我們經營所在地區的賄賂、勒索、欺詐、洗錢和其他不道德商業行為的法律法規。於報告期間，本集團沒有遇到任何對集團有重大影響，與賄賂、敲詐、欺詐和洗錢相關的違法行為，也沒有收到任何涉及有關內部員工的賄賂、勒索和洗錢案件的訴訟。

#### 防止違法行為

所有員工必須遵守《員工手冊》中列出的「員工守則」，其中列出了員工在防止腐敗和非法活動，如賄賂和挪用資金方面的責任。此外，員工不允許接受超過一定數額的酬金或禮物。為確保沒有利益衝突，所有員工必須簽署《員工廉潔從業承諾書》，並且不允許接受任何可能被視為利益衝突的外部工作。

於報告期間，本集團制定了《珠江船務反貪腐政策》。我們竭力確保在與代理人 and 公職人員開展業務時，不可向他們提供賄賂或不正當利益。我們承諾在所有業務往來中堅持最高的道德行為標準。此外，珠江船務內部審計制度已經修訂，目的是為我們提供獨立和客觀的檢查、監督和評估服務，以改善本集團的業務，評估和提高集團的風險管理和內部控制的有效性。審計委員會會向董事會報告本集團的內部控制結構，而內部審計則有助加強本集團內部控制和風險管理制度，確保既定的程序和準則得到嚴格遵守，及時發現和解決管理漏洞，確保集團的運營安全和風險防範與解決，使本集團的資產和資源得到更好的管理和利用。

本集團為董事會和員工提供培訓，以提高反貪腐意識，和強調腐敗的風險及維護商業道德行為的重要性。



為加強紀律的發展，於2023年1月，我們邀請了廉政公署為董事會和管理層，於珠江船務大廈舉辦有關法律法規和商業實踐中常見的貪腐風險的反貪污培訓<sup>1</sup>。

為維護本集團及業務夥伴的合法權益，我們制定了「業務往來單位廉政協議」以規範我們與業務夥伴的業務活動，及確保以合乎道德和專業的方式與業務夥伴開展業務。

#### 支持舉報

本集團已實施於2022年8月修訂之「舉報政策」，以支持識別和舉報任何不道德的商業行為或不當行為。為了保護舉報人，所有相關信息均以保密方式處理，舉報人的個人資料不得被披露。所有投訴和舉報都會得到徹底和公正的調查。於報告期間，概無針對本集團或其僱員的貪腐行為案件。

<sup>1</sup> 是次培訓原安排在2022年，由於時間安排問題，只能在2023年1月舉行。



## 3.2 利益相關者參與及重要性評估

本集團重視利益相關者的參與，將其作為推動我們可持續發展的方式。通過與利益相關者的對話，我們能夠提升我們的可持續發展戰略並提高我們的ESG績效。我們亦利用這一渠道了解彼等對本集團的期望以及確定我們可作積極改變的領域。

### 3.2.1 與利益相關者互動

本集團定期與利益相關者溝通以取得他們對我們ESG表現的期望和意見。我們概述了與利益相關者溝通的主要渠道和頻率，以識別需要改進的地方，並在發展我們的業務戰略時確定優先考慮的議題。

| 利益相關者組別    | 溝通渠道  | 溝通頻率  |
|------------|---|---|
| 監管機構       | <ul style="list-style-type: none"> <li>現場檢查</li> <li>會議</li> </ul>  | <ul style="list-style-type: none"> <li>定期／根據需要</li> <li>定期／根據需要</li> </ul>  |
| 股東及投資者     | <ul style="list-style-type: none"> <li>股東週年大會及其他股東大會</li> <li>年報</li> <li>公告</li> </ul>   | <ul style="list-style-type: none"> <li>每年</li> <li>每年</li> <li>根據需要</li> </ul>  |
| 僱員         | <ul style="list-style-type: none"> <li>會議</li> <li>集體面談</li> <li>績效考核</li> <li>培訓、研討會及簡報會</li> <li>文化及體育活動</li> <li>簡訊</li> </ul> | <ul style="list-style-type: none"> <li>定期</li> <li>定期</li> <li>每年</li> <li>定期</li> <li>定期／根據需要</li> <li>定期</li> </ul> |
| 客戶         | <ul style="list-style-type: none"> <li>網站</li> <li>電子郵件</li> <li>客戶服務熱線</li> <li>滿意度調查</li> </ul>                                 | <ul style="list-style-type: none"> <li>每天／根據需要</li> <li>根據需要</li> <li>根據需要</li> <li>每年</li> </ul>                     |
| 供應商        | <ul style="list-style-type: none"> <li>公開招標</li> <li>供應商檢討及評核</li> </ul>  | <ul style="list-style-type: none"> <li>根據需要</li> <li>每年</li> </ul>  |
| 潛在投資者及金融機構 | <ul style="list-style-type: none"> <li>潛在投資者簡報</li> <li>路演</li> <li>分析師簡報</li> <li>探訪</li> </ul>                                  | <ul style="list-style-type: none"> <li>根據需要</li> <li>根據需要</li> <li>根據需要</li> <li>根據需要</li> </ul>                      |
| 社區         | <ul style="list-style-type: none"> <li>信息披露</li> <li>網站</li> <li>電子郵件</li> </ul>  | <ul style="list-style-type: none"> <li>定期／根據需要</li> <li>根據需要</li> <li>每天／根據需要</li> </ul>                              |

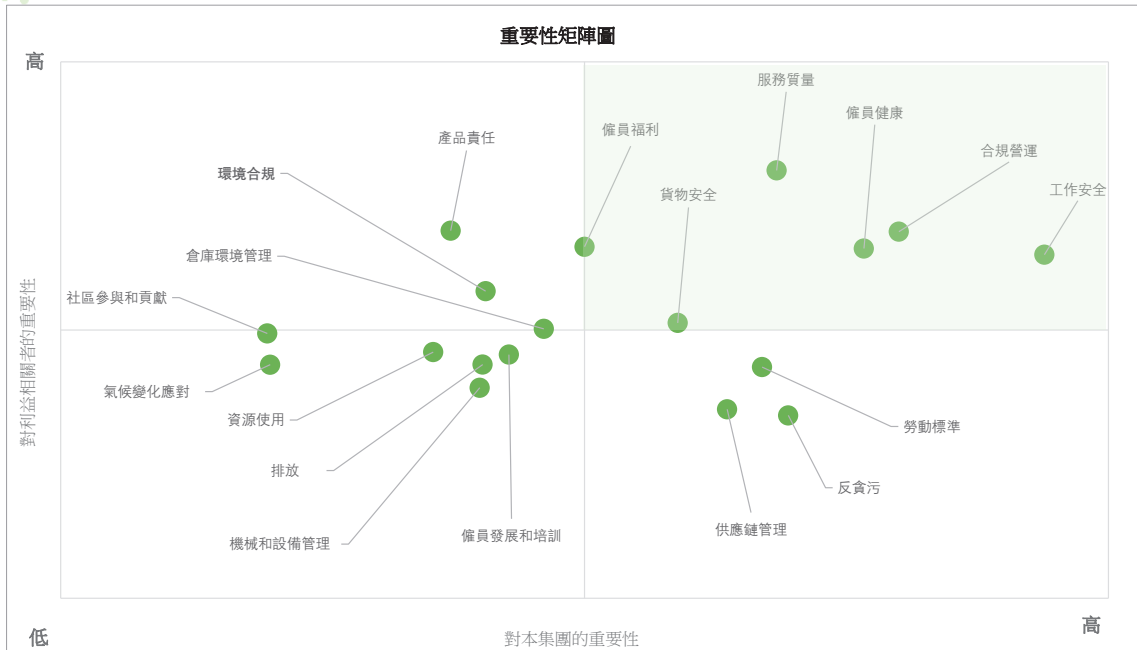
### 3.2.2. 專注重要事項

重要性評估對本集團的可持續發展具有必要性。它有助於我們於內部及外部利益相關者確定優先事項和識別最重要的ESG議題。重要性評估的結果為我們的ESG報告框架提供資訊，並為我們的戰略決策提供指引。

為編制本報告，今年本集團邀請了獨立顧問進行了與以往評估形式不同的重要性評估，以更好地了解 and 解決利益相關者的關注。本次重要性評估邀請了本集團ESG負責人參與，在2021年重要性議題的基礎上，結合本集團實際業務變化，確認了今年的重要性議題，以確保這些重要性議題繼續滿足主要利益相關者的期望和要求。今年重要性評估的具體過程和2022年重要性議題的評估結果如下：

|                      |  |
|----------------------|--|
| 1. 進行利益相關者檢視         | <ul style="list-style-type: none"><li>檢視2021年確認的主要利益相關者</li><li>確認各利益相關者對本集團的期望和要求是否有重大變化</li></ul>                                    |
| 2. 對重要性事項進行檢視和評估     | <ul style="list-style-type: none"><li>審查和評估2021年的重要性事項</li><li>本集團的實際業務變化</li></ul>  |
| 3. 確認2022年重要性事項的評估結果 | <ul style="list-style-type: none"><li>經本集團檢視，確認2022年的重要性事項與2021年的重要性事項保持一致</li><li>本年度的重要性事項的評估結果由董事會確認</li></ul>                      |
| 4. 建立2022年的ESG報告框架   | <ul style="list-style-type: none"><li>根據2022年重要性事項的評估結果，建立2022年的ESG報告框架，其重點是資料收集和資訊披露</li><li>本集團將這些事項訂為後續可持續發展工作中最關注的重要戰略方向</li></ul> |

## 推行可持續發展的方法



高重要性事項如下：



- 工作安全
- 合規營運
- 服務質量
- 僱員健康
- 僱員權利
- 貨物安全



## 4. 安全與健康

本集團高度重視員工的健康和安全。為了給我們的員工營造一個安全健康的工作環境，我們制定了全面的管理體系，以保障我們日常運營的安全。

### 4.1. 安全重於一切

本集團將員工的安全放在首位。我們通過四管齊下的方式促進安全管理，包括制定安全管理系統、設定安全績效指標、進行安全培訓以及提供安全檢查和監督。

#### 管理系統

本集團制定了多項安全管理制度，以追求高安全水平。本集團建立了《安全生產責任制度》，明確定義了各方的角色和責任，以確保在每個業務領域的不同級別上都嚴格遵守安全管理程序。

#### 績效指標

設定績效指標對於評估營運安全績效至關重要。本集團要求附屬公司設定績效指標，例如監測與工作有關的死亡人數和比率、嚴重工傷的數目和比率、意外個案數目以及其他績效指標，以衡量安全績效。

#### 培訓

本集團專注於安全管理系統的持續培訓。所有新僱員都必須接受安全入門培訓。為僱員持續地提供針對性特定崗位的培訓，使他們具備全面的安全操作知識，以確保他們熟悉工作所需的安全技能。

#### 檢查和監督

為進一步提高本集團的安全水平，我們定期進行安全檢查，監測和識別安全隱患。我們關注機械、設備和工作環境的安全檢查計劃。本集團定期進行全面檢查，包括每日檢查、每月檢查、季節性檢查和年度檢查。

於報告期間，本集團沒有違反任何對本集團有重大影響有關提供安全工作環境和保護員工免受職業危害的法律和法規。

| 安全績效      | 單位  | 2022  | 2021             | 2020 |
|-----------|-----|-------|------------------|------|
| 因工死亡人數    | 數量  | 1     | 0                | 0    |
| 因工死亡率     | 百分比 | 0.04% | 0%               | 0%   |
| 因工傷損失工作日數 | 天   | 605   | 880 <sup>2</sup> | 408  |

### 4.2. 安全培訓

所有運營地點已全面實施安全措施和規程，以保證我們員工和客戶的安全。為了在工作場所培養強而有力的安全文化，我們組織了各種安全培訓，以確保我們的員工了解最新的安全規則和做法。我們透過演練和模擬練習為緊急情況做好準備。

#### 貨運碼頭安全

機械和消防安全是在貨運碼頭兩個主要的安全問題。為保障港口安全，本集團專注於加強機械操作的安全管理和火災隱患的預防。

消防安全和倉庫安全是貨物處理及倉儲的最主要關注問題。為減低火災風險，本集團實施多項防火措施。消防安全計劃包括對消防裝置和設備進行定期消防檢查和維護。在貨運港口定期進行消防演習，以練習和準備處理火災的緊急情況。此外，我們保持良好的倉庫內務管理，以確保和提高安全性。



於報告期間，新渡輪每月進行消防、逃生和棄船演習

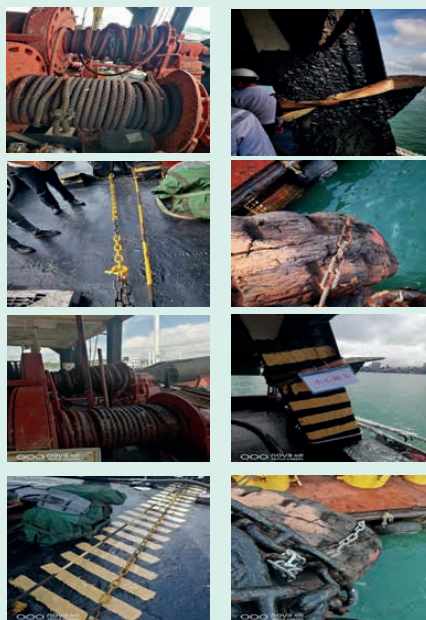
<sup>2</sup> 數據的增加是由於高明港、斗門港、西域港和新渡輪因工傷事故損失的天數較2020年增加。

機械安全是必不可少的，機械操作如缺乏妥當安全管理，會使貨運碼頭的僱員面臨危險。為了減少工作場所意外事故，本集團致力於改善工作環境和設備安全。本集團通過為機械操作員提供安全可靠的機器和明確的操作指引以確保彼等的安全。此外，本集團亦定期進行機械維護，以保持其狀態並延長其使用壽命。此等保養有利於防止因機械故障而導致的工作場地傷亡事件，以維持僱員工作場地安全。

於報告期間，新港石油對工作場所的多項安全隱患進行了檢查和整改，為本集團營造安全的工作環境，消除發生意外的可能性，完善船舶的安全管理制度，如完善船舶應急培訓和演練計劃，並針對火災、爆炸、人員落水、漏油等緊急情況進行了專項演練。

整改前照片

整改後照片



於2022年9月，新港石油對颱風過後停泊在港口的船舶進行了檢查。

檢查內容包括：船舶動力設備、消防和救援設備等，並對前線員工進行了安全教育。安全檢查後，督促責任單位進行了整頓。

### 車隊安全

為了提升車隊安全，所有司機均需參加安全培訓，以確保彼等對操作卡車的安全政策和程序有充分理解。為了避免因不良駕駛行為而導致嚴重傷亡的意外事故，我們對司機實施了監督和監測。例如，本集團安排司機在每日輪班前進行強制酒精測試，並實時監測車輛車速和位置。此外，本集團會進行定期的艦隊檢查和維護，及進行緊急計劃和事故分析。

### 船舶安全

本集團也高度重視船舶安全。我們制定了相關的安全法規以確保船舶的安全管理。於報告期間，新港石油完善了船舶安全管理制度，成立了專門的團隊負責船舶安全、檢查機制及應急處理。

### 乘客和船員安全

本集團對確保乘客和員工在渡輪和船舶上的安全負有重大責任。我們已制定並實施了《船舶安全管理手冊》及其他標準和指引指導僱員進行日常維護和檢查，以確保渡輪和船舶的正常運作和安全運行。我們亦向提供客運服務的附屬公司，提供有關如何管理和應對惡劣天氣狀況和火災等的指引，以排除潛在風險並確保渡輪、船隻和郵輪的安全運行。為了增強客運業務之附屬公司的應急準備和情境意識，我們進行了溢油碰撞、渡船擱淺、船體損壞等緊急練習。本集團亦定期進行安全培訓，以培養安全意識文化，並確保有效傳達本集團的安全標準。於報告期間，沒有發生重大客運安全事故。



於報告期間，珠江客運定期進行乘客服務培訓，以提高服務質量及增強客戶體驗。

為提高船員和營運管理人員的安全意識和操作水平，及提供安全優質的客運服務，於2022年10月21日下午，集團旗下的兩家公司，與香港海事處聯合舉辦了船舶安全操作培訓。

培訓中，海事處的專業人員重點介紹了香港渡輪的最新法規、海事處實施船舶安全檢查和檢驗的概況、應急程序、船長的危機意識和駕駛態度、海事案例分析和安全警示等安全知識。他們亦詳細介紹了香港渡輪和遊船安全生產的新政策和要求，並結合典型海事事故案例，引導大家分析事故原因及制定相應的整改措施，對本集團實際工作具有很強的指導意義。

本次培訓緊扣學習主題，內容豐富詳實，貼近行業實際，講解生動。培訓有效地將理論與實踐相結合，進一步強化了學員的安全生產責任意識，對提高安全管理水平、保障船舶營運安全具有正面作用。





### 4.3. 身心健康

本集團致力於維護僱員和客戶的健康和安全。我們在提供港口物流和客運服務的同時竭力幫助遏制新冠病毒疫情的傳播。本集團遵循政府的防疫抗疫指引，並通過溝通和合作將僱員、客戶和社區的健康與安全列為優先事項。

#### 應對新冠病毒疫情

僱員方面：

為了增強對疫情的準備，本集團採取多項防疫措施以盡量減低感染病毒的風險，包括僱員彈性上班時間、分組工作、在家工作、與客戶進行視頻會議、購買防護設備及安排僱員不時進行新冠病毒核酸測試等。

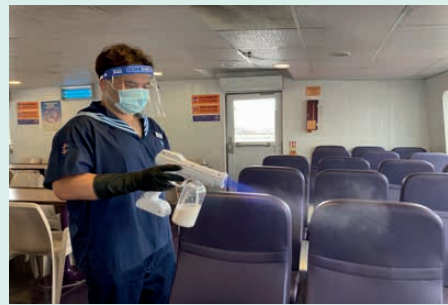


珠江客運準備的抗疫物資

客戶方面：

在客運業務方面，為滿足防疫工作需要，本集團全面遵守抗疫政策及運營跨境水路客運航線。

本港渡輪服務方面，我們為乘渡輪的乘客提供免費消毒洗手液，並要求他們戴上口罩。此外，我們在碼頭和公司網站上提供與防疫措施有關的有用和最新消息。



在新渡輪碼頭中設有消毒洗手液，  
定期對客艙進行清潔與消毒

除了防止新冠病毒在工作場所傳播外，本集團還投入時間和資源來促進僱員在日常業務過程中的健康和福祉。

## 安全與健康

### 職業健康管理

本集團根據僱員崗位性質，為彼等提供充足和適當的個人防護裝備，如棉手套和防油PVC手套。本集團明白疲勞會影響員工的健康、安全和工作表現，故此通過制定合理的工作安排避免過長輪班，預防工作場所內因疲勞導致的意外事故發生。此外，本集團亦向僱員提供公共休息室，並保障彼等有充足的休息。



新港石油為前線員工提供手套等勞動保護用品，防止他們感染職業病。



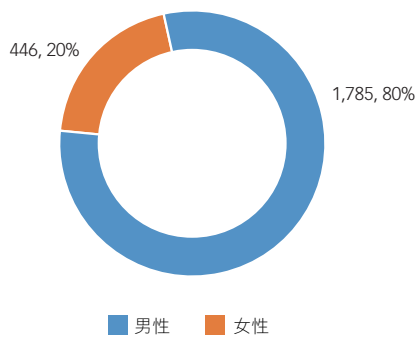
## 5. 僱員主導的工作場所

我們認為僱員是本集團成功的基礎。本集團致力創造一個鼓勵互動投入的環境，讓我們的僱員能積極地為我們持續的成功作出貢獻，以及發展他們的事業。

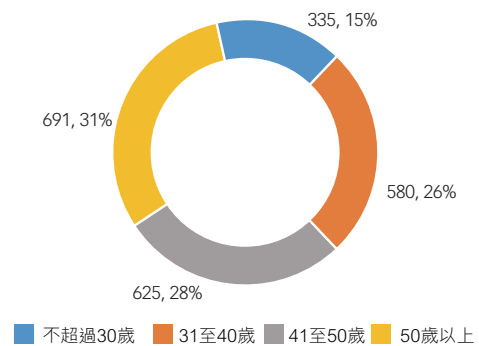
### 5.1. 就業概況

截至報告期末，本集團聘有2,231名僱員，全數為全職僱員。於報告期間，本集團整體流失率為13.4%。我們按性別、年齡組別、僱員類別和地區劃分的僱員組成如下：

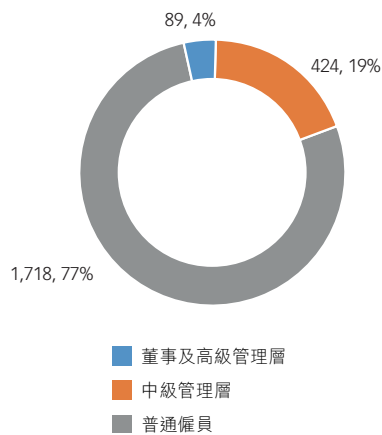
按性別劃分的僱員比例



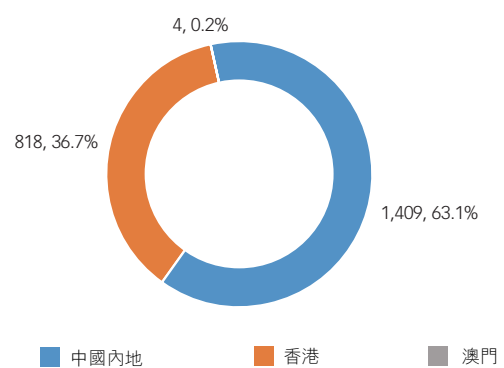
按年齡組別劃分的僱員比例



按僱員類別劃分的僱員比例



按地區劃分的僱員比例



## 5.2. 人才發展

本集團採用以人為本的方式來吸引和挽留人才。我們通過實施尊重和保護員工權利的員工政策、與員工互動並投資於他們的個人發展以保持競爭力。

### 5.2.1. 採納合理的僱傭措施

本集團已制定《員工手冊》、《員工晉升管理制度》及其他政策和管理標準，以管理僱傭措施。於報告期間，本集團並無違反任何涉及薪酬與解僱、招聘與晉升、工作時數、假期、平等機會、多元化、反歧視、其他福利和待遇和防止童工以及強制勞工方面，對本集團有重大影響的法律及規例。

#### 公平和合理的招聘及解僱

本集團致力吸引和招聘合適的僱員，不論性別、國籍、種族、性取向、婚姻狀況及在適用法例法規保障的其他狀況。我們平等對待所有應徵者，嚴謹的招聘過程著重應徵者的資格、工作能力及工作經驗。

本集團嚴禁不公平或不合理的解僱行為，且終止勞動合同及解僱僱員須嚴格按照相關法律法規進行，從而保障僱員及本集團的權益及義務。有關解僱條件和規則在《員工手冊》中有明確規定，亦優化了《解僱管理制度》。

#### 績效薪酬及晉升

本集團向僱員提供合理條款的良好薪酬組合。本集團根據《員工績效考核規定》進行績效考核，並基於彼等的工作表現晉升。績效考核同時使管理層能夠評估僱員的成就，並就如何實現職業目標提供建議。本集團制定了《員工晉升管理制度》，以規範晉升的標準和程序，並鼓勵僱員提高能力。

### 適當工作時數管理

根據本集團的業務性質，同時採用標準和靈活的工作時間系統來滿足運營需求。本集團在《出勤管理規定》中規定僱員的工作日數、正常工作時數、假日權利及假期，並在當中訂有恰當的安排，對超時工作者提供金錢補償或予以調休，以確保為僱員安排適當的工作和休息時間表。本集團確保僱員享有法定假期及非法定假期，例如結婚假、產假、喪假和帶薪年假。

### 防止強制勞工和童工

本集團嚴格遵守其營運地區的勞工法律及法規，禁止任何形式使用童工或強制勞工。為防止強制勞工，本集團適當規定了僱員的工作時間及休息時間。我們絕不會以暴力、恐嚇或限制人身自由等手段強逼僱員進行違反彼等意願的工作。為避免使用童工，本集團會要求應徵者提供身份證明。無有效身份證明的應徵者將不予考慮。如果發現使用童工或強制勞工，本集團將立即採取行動阻止此類事件的發生。

### 5.2.2. 關注僱員投入度

本集團致力營造一個快樂和平衡的工作場所，讓僱員感到受尊重和被重視，以提升僱員的士氣和培養彼等的忠誠度。我們與僱員保持正面的關係，於彼等在任期間與他們保持開放式對話。

本集團為僱員提供超出法定要求的各種福利，以提高工作場所的士氣並挽留僱員。我們向僱員提供節假日補貼、餐飲補助、交通補助及住房津貼等多項福利。本集團以多種渠道與僱員保持定期溝通，包括微信群組、定期小組會議、僱員表現評核和建議箱等。我們珍惜僱員建設性的反饋和意見並給予彼等適切的回應。

此外，本集團為員工提供各種活動，以增強團隊凝聚力。

## 僱員主導的工作場所



香港總部員工赴廣東北部參觀學習



本集團舉辦新春福利及員工生日會活動



情暖中秋，關愛子公司員工節日走訪慰問活動

### 5.2.3. 投資僱員發展

本集團認同培訓可激發僱員的潛力並支持業務增長。於報告期間，本集團更新了《人才培養管理辦法》和《人才培養與管理實施細則》為新僱員制定指導計劃。每位新僱員在加入本集團時，將獲分配兩位導師：一位綜合導師和一位針對特定工作的導師。綜合導師負責培訓和發展僱員的綜合能力，並提供職業路線規劃的指導；而針對特定工作的導師則負責提供工作職責的培訓。此外，本集團積極提供多元化有關業務和特定職能的培訓，以為僱員裝備其崗位所需的技能，及提升他們的成長和績效表現。

| 培訓主題   |   |  |
|--|---|--|
| 港口航運物流   | 客運  | 燃料供應   |
| <ul style="list-style-type: none"> <li>• 集裝箱和碼頭管理</li> <li>• 拖車、正面起重機和其他機械的組件和維護</li> <li>• 保稅倉庫的操作程序</li> <li>• 數碼操作</li> <li>• 會計</li> </ul> | <ul style="list-style-type: none"> <li>• 溝通技巧</li> <li>• 投訴處理</li> <li>• 渡輪碼頭管理與運營</li> <li>• 渡輪數量和類型</li> <li>• 乘客安全及福祉</li> </ul> | <ul style="list-style-type: none"> <li>• 船務管理</li> <li>• 工作安全</li> <li>• 品質管理</li> </ul> |



於報告期間，本集團定期為員工舉辦了多場培訓



## 6. 優質可靠的服務

本集團致力通過安全、穩妥和高效的方式營運以提供頂級及可靠的服務。我們專注於通過服務優化和提高客戶滿意度，為所有業務領域的客戶提供優越的服務。本集團已獲授ISO 9001：2015質量管理體系認證。

### 6.1. 服務優化

本集團承諾透過持續改善及創新，優化所有業務的服務質素。

#### 集裝箱和貨物處理

- 遵守標準化工作手冊

本集團已為貨運碼頭的所有操作制定了全面的工作手冊，包括集裝箱裝卸、集裝箱拆箱，集裝箱和貨物稱重、倉庫運營及其他過程。本集團亦制定了一套集裝箱檢驗規程，並聘請訓練有素的檢驗員對集裝箱進行徹底檢驗。

- 利用技術

本集團利用科技改善貨運碼頭的營運效率。我們已實施信息管理和商務智慧系統以分析營運數據，並支持最佳的業務決策。該系統包含了順暢營運所需的數據，如客戶需求、船隊時間表、船隻信息資訊以及集裝箱和貨物位置等。為使我們能滿足客戶有關集裝箱裝卸、貨物清關和貨物運輸的需求，本集團亦利用電子平台「港E達」為客戶提供有關碼頭集裝箱位置和安排的最新信息，從而為他們提供準確和實時的物流信息。

- 加強碼頭安全

本集團高度重視碼頭保安工作以確保集裝箱和貨物安全。為了控制安全風險，我們已於貨運碼頭建立保安設施和派遣保安小組。在貨運碼頭安裝了圍欄、保安閘門、照明設備及監控攝像頭系統。把守貨運碼頭的人員和車輛進出程式亦受到嚴格監控，現場亦有固定巡邏。

## 客運

在客運業務方面，我們專注於通過提高旅程的準時性和舒適感以提升乘客體驗。新渡輪及珠江客運致力與客運碼頭運營商和客運公司合作，為乘客確保快速無縫的登船和離船流程。

新渡輪在其三層普通渡輪「新光號」上設立了香港首個船上哺乳室。為哺乳的母親創造一個安全和放鬆的空間，哺乳室配備了定制的設施，如空調、沙發、尿布墊、洗手盆、乾手器和緊急鈴等。哺乳室已擴展至全線三層普通渡輪上，包括「新超號」、「新飛號」、「新國號」及「新發號」。



## 確保燃油質量

本集團承諾在燃料供應業務中採取最高運營誠信標準。客戶會得知機油和潤滑油的種類和數量，並輔以材料安全數據表(MSDS)。交付油品前，我們會進行預檢測，並與客戶一同進行油品採樣以確保產品質量。

## 6.2. 客戶滿意度

本集團致力於超越客戶的期望，並與客戶建立長久關係。為保持優質的客戶服務，我們重視客戶的回饋和及時友好地回應客戶的需求，並在改善服務時考慮客戶的意見，努力捍衛客戶的權利。

### 認真傾聽和回應

本集團制定了《顧客關係管理程序》及其他相關政策和程序，以規範與客戶的互動並加強與客戶的關係。本集團已確定及概述了不同部門和人員在與客戶參與方面的職責。

我們確認顧客的意見和建議是提高我們服務品質的寶貴資源。客戶可透過收集箱和客戶服務熱線提供回饋。本集團會及時對投訴作出回應，並立即採取行動糾正問題。此外，新渡輪制定了《客戶投訴處理程序》和《客戶投訴登記表》以有效管理客戶投訴。客戶可以通過客戶服務熱線、傳真、電郵、信件、電話應用程式、碼頭和船上的二維碼提供回饋。這些方法加快了投訴處理的速度，提高了客戶滿意度和服務品質。

於報告期間，本集團共收584宗投訴，所有投訴均得到妥善處理。

從客戶的角度了解本集團的表現至關重要。因此，我們每年均進行客戶滿意度調查，以收集客戶反饋。港口物流業務和燃油供應業務的客戶滿意度分別為大於91%和98.5%。



### 6.3 數據和隱私保護以及知識產權保護

本集團在處理客戶的信息時非常謹慎，以保護個人數據和隱私。新渡輪根據《個人資料(私隱)條例》制定了私隱政策，以確保個人數據被收集並安全地儲存在本集團的資料庫中。所有員工都被禁止在未經集團同意的情況下向他人透露任何機密信息。我們亦聘請專業的第三方來收集和銷毀機密文件。

有關知識產權，本集團制定了《電腦用戶手冊》，以確保使用合法軟件。我們亦要求廣告公司遵守規例，以確保我們的廣告不會違反知識產權。

#### 重視客戶隱私及保持信息的準確性

本集團非常重視保護客戶的隱私和信息的保密性，遵守《品牌建設管理辦法》以規範集團的信息傳播。我們香港和廣州業務已獲得ISO 27001信息安全管理體系認證。於報告期間，數字港航制定了《信息管理辦法》以加強對信息系統的管理，為客戶提供更好的服務。隨著信息安全管理體系的建立，客戶的信息得到了安全的保存。我們還嚴格按照慣例，指定內部部門對本集團信息進行審批和發布，確保信息的準確性和真實性。

於報告期間，本集團並無遭遇任何違反有關資料私隱及保安及知識產權的法律及規例的個案。

## 6.4 採購常規

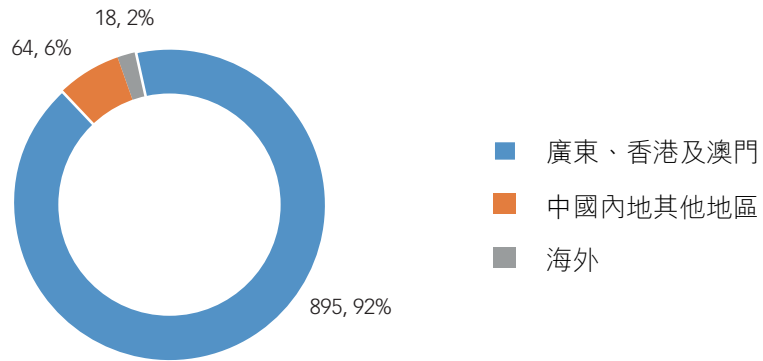
本集團確認有效管理供應鏈有利於本集團降低風險和改善服務質量。為此，我們與供應商合作，以提高運營效率並實現可持續發展。

本集團的主要供應商包括港口機械、部件、機油和潤滑油供應商以及船東。根據「透明、公平、公正、誠實」的原則，本集團建立了一個完善的招標評審制度，並在《招投標管理辦法》和《採購管理流程》中實行嚴謹的供應商篩選程式，規範了本集團不同類型供應商的管理。本集團的技術支援部門與相關部門協同工作，以確定合適的供應商並評估其資格和表現。此外，本集團要求邀請至少三名潛在供應商進行招標，以確保公平性。

本集團致力將可持續發展融入供應鏈管理中。我們尋求與我們分享相同價值的供應商合作。除了評估潛在供應商的產品和服務的成本、聲譽和交付之外，本集團亦會評估其在多個ESG領域的績效，如產品和服務質量、道德行為和環境保護。以新渡輪和數字港航為例，兩者都制定了《採購管理辦法》，對供應商提出要求並監督其行為。在選擇供應商的過程中，優先考慮那些表現出對遵守準則中所列原則承諾的供應商。

我們每年根據《供應商綜合評價管理辦法》中指定的標準和程序，評估現有供應商的績效以驗證其是否符合我們的標準。如果供應商未能達到我們的要求，他們將被要求制定整改計劃並實施糾正措施。

於報告期間，我們按地區劃分的供應商<sup>3</sup>數量和百分比如下：



<sup>3</sup> 供應商類型主要包括船東、機械和機械零部件製造商和分銷商、輪胎供應商、燃料供應商和服務供應商。

## 7 保護環境

本集團高度重視在業務運營中減少其對環境的影響，並致力於以負責任的方式管理我們對環境的影響。我們嚴格遵守每個運營地點的環境法律法規。

本集團在推行ESG策略中，概述了我們在環境保護方面的願景和承諾。我們不斷評估我們的營運對環境的影響，並採取適當措施將影響降至最低，將綠色概念納入每個業務領域。

於報告期間，本集團並無違反任何在空氣及溫室氣體排放、水及土地排放和產生危險及非危險廢物方面對本集團有重大影響的法律法規。

為了培養環保意識，我們鼓勵所有附屬公司製定環境目標。在2022年底，本集團檢閱所有附屬公司的目標進展情況，並根據於2021年制定的環境目標評估了他們的行動。環境目標的進展情況如下：



| 環境目標  | 狀況  | 相應的措施及行動  | 挑戰和補救措施   |
|---|-----|---|---|
| <b>減排目標</b>   |     |   |   |
| 對於短期目標，我們的目標是增加船用清潔燃料的使用，並增加岸電設備。                         | 進行中 | <ul style="list-style-type: none"> <li>- 採用低硫燃料</li> <li>- 為靠泊船舶提供岸電服務</li> </ul>   | <ul style="list-style-type: none"> <li>- 適當的船隻維護和營運調度，以避免燃料的浪費</li> <li>- 密切監測機器部件的燃料消耗狀況，並做好保養及維修</li> <li>- 已安裝專用的岸電電纜，為停泊的船舶提供岸電</li> </ul>      |
| 對於中期目標，我們的目標是加強公務車輛管理，減少商務旅行。                             | 進行中 | <ul style="list-style-type: none"> <li>- 記錄公務車輛的油耗，定期維修公務車輛，並逐步把現有公務車轉換為低排放／零排放車輛</li> <li>- 減少不必要的商務旅行，頭等艙和商務艙的使用</li> </ul>   | <ul style="list-style-type: none"> <li>- 每月記錄油耗</li> <li>- 對油耗記錄低於考核標準的節油司機進行獎勵</li> <li>- 對油耗記錄超過考核標準的司機進行扣分和處罰</li> <li>- 減少不必要的商務旅行</li> </ul>   |
| <b>減少廢物目標</b>   |     |   |   |
| 對於短期目標，我們的目標是通過減少打印紙的使用量，從源頭上減少浪費。                        | 已完成 | <ul style="list-style-type: none"> <li>- 使用電子文件(珠江客運)</li> <li>- 雙面紙，包括打印，複印，草稿等</li> </ul>   | <ul style="list-style-type: none"> <li>- 提倡雙面打印和在電腦上修改稿件，減少紙張消耗</li> <li>- 繼續努力實現電子化辦公環境，盡量使用網絡辦公來處理內部文件，減少用紙，爭取實現無紙化辦公室</li> </ul>                 |
| 對於中期目標，我們的目標是通過提高所有類型廢物的回收率，回收電子設備，及分離廢物以進行回收來減少一次性材料的使用。 | 進行中 | <ul style="list-style-type: none"> <li>- 購買可重複使用的餐具</li> <li>- 安排回收商回收各類廢棄物，包括廢油、舊電子產品、光管、電池、廢紙、塑膠、金屬及紙包飲品盒</li> <li>- 回收廢舊輪胎</li> <li>- 拖車電池以舊換新</li> <li>- 為不可再生和可回收的廢物設置回收箱</li> </ul> | <ul style="list-style-type: none"> <li>- 碼頭回收箱的主要使用者是乘客。控制回收率具有挑戰</li> <li>- 社區回收設施的增加，相對減少了本集團的回收量</li> <li>- 碼頭環境潮濕擁擠，要密切關注碼頭內回收箱的損壞情況</li> </ul> |



| 環境目標   | 狀況  | 相應的措施及行動   | 挑戰和補救措施  |
|--|-----|--|--|
| <b>能源使用效率目標</b>  |     |  |  |
| 對於短期目標，我們的目標是減少不必要的用電量。                                | 已完成 | <ul style="list-style-type: none"> <li>- 通過及時待機和關閉電源來降低辦公設備的能耗</li> <li>- 船舶及渡輪在待用期間使用所有岸電，並關閉主發動機和發電機</li> <li>- 在日常航行中減少開動1-2台發電機</li> </ul> | <ul style="list-style-type: none"> <li>- 密切關注是否有用電異常的部門，以達到節能減排的目的</li> <li>- 在辦公區域使用日光感應燈，以減少燈具的開啟</li> </ul>                                 |
| 對於中期目標，我們的目標是降低辦公室的能源消耗，以提高能源使用效率。                     | 已完成 | <ul style="list-style-type: none"> <li>- 將辦公室燈更換為LED照明</li> </ul>  |  |
| 為了實現長期目標，我們的目標是降低渡輪的油耗，並降低舷外拖車的油耗。我們還旨在提高船舶和車輛的燃油消耗效率。 | 進行中 | <ul style="list-style-type: none"> <li>- 控制渡輪速度</li> <li>- 實施車輛油耗配額的評估和管理</li> <li>- 優化運輸路線</li> <li>- 定期進行車輛能效測試，以確保能源效益</li> </ul>           | <ul style="list-style-type: none"> <li>- 避免不必要的加油／加速，提前到達碼頭</li> <li>- 提前停好渡輪，必要時預留足夠時間停泊</li> <li>- 船長應在足夠的時間內保持適當的速度，以展示其船舶操作技能</li> </ul>   |
| <b>節約用水目標</b>  |     |  |  |
| 對於短期目標，我們的目標是減少平均用水量，與去年相比，每月用水量減少5%。                  | 進行中 | <ul style="list-style-type: none"> <li>- 提高節約用水和環保意識</li> <li>- 定期維修水管</li> <li>- 渡輪用海水代替淡水沖廁</li> </ul>                                       | <ul style="list-style-type: none"> <li>- 海水的腐蝕性使喉管容易損壞和生鏽，所以需要加密檢查和更換</li> <li>- 隨著乘客數量的增加，總耗水量也會增加。因此，有必要考慮通過快速有效的清洗、清潔和沖洗來減少內部用水量</li> </ul> |
| 對於中期目標，我們的目標是提高水循環利用率。                                 | 進行中 | <ul style="list-style-type: none"> <li>- 採用節約用水生產的工藝和設備，盡可能循環使用水</li> <li>- 監測用水情況，鼓勵節約用水行為</li> <li>- 利用再生水進行綠化</li> </ul>                    | <ul style="list-style-type: none"> <li>- 盡可能使用循環水和河水來清潔公共區域的地面</li> </ul>  |

超過一半的附屬公司通過實施適當的環境管理措施，成功實現了目標。本集團將繼續定期檢討進度，並在有需要的時候確定日後的目標修改範圍。



新渡輪因其對環境可持續發展的投入而被香港綠色機構認可。



此外，新渡輪還獲得了由環境運動委員會頒發的「減廢證書」的基礎級別。

## 7.1 綠色營運

### 7.1.1 改善環境空氣質量

本集團意識到，如果欠缺妥善控制，在貨運碼頭操作和停泊的船舶可能會影響到鄰近社區及貨站附近地區的空氣質量。本集團的主要空氣污染物來源於貨運站運營和停泊的船舶，包括硫氧化物(SOx)、氮氧化物(NOx)和顆粒物(PM)。為減少其對當地社區空氣質量的影響，我們持續監察及控制船舶產生的空氣排放，以改善空氣污染。

#### 提供陸上供電

本集團在中國內地的所有貨運碼頭都安裝了岸電連接箱，以減少船舶停泊時使用柴油發電機和燃燒化石燃料所帶來的空氣排放。這使得船舶能夠得到岸上的電力供應，從而減少了對輔助發電機持續運行的需求。

#### 供應低硫輕質柴油

新港石油致力於減少船隻排放，其在香港提供海上加油服務時，嚴格遵守輕質柴油含硫量為0.05%的法定上限，這是改善周邊空氣質量和減低空氣污染影響的重要一步。

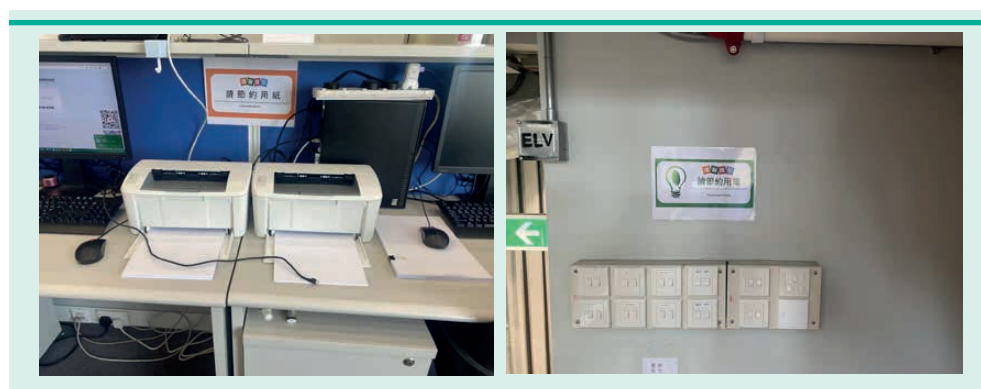
#### 運用電機

本集團已在貨運碼頭配備電動正面起重機以起重貨櫃，以減少由柴油動力機排放的二氧化氮和其他空氣污染物。這是改善環境空氣質量的關鍵一步。

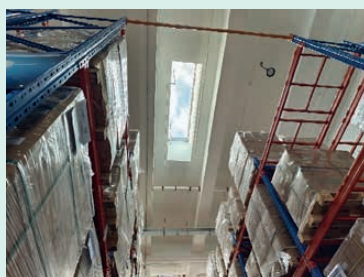
### 7.1.2. 減少能源消耗和溫室氣體排放

本集團承諾透過降低燃料和電力消耗來減少其碳足跡，燃料和電力消耗為本集團溫室氣體排放總量61,976.30 tCO<sub>2</sub>e的主要來源，其中範圍1和範圍2的溫室氣體排放分別約佔54,267.08 tCO<sub>2</sub>e和7,679.22 tCO<sub>2</sub>e。

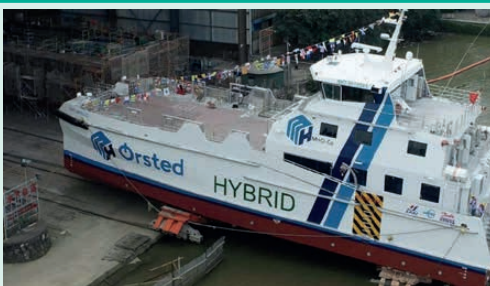
本集團致力於實現環境改善，並實施了多項節能舉措。我們在工作場所提倡節能行為，採用節能設備，定期檢查和維護機械、車輛、渡輪和船舶的狀況，並指派專人負責能源消耗的監測和記錄。例如，在辦公室張貼節電節紙的標語，鼓勵員工節約能源，努力創建綠色辦公室。



2022年12月20日，珠江中轉的倉庫屋頂太陽能光伏發電項目成功併網，年發電量可達到80萬千瓦時。該項目在促進清潔能源發展的同時，也進一步提高了本集團的資源利用效率。



珠江中轉新倉庫的天花板上安裝了中空玻璃。日照時分，光線可以透過玻璃照射到倉庫內部，以節省電力。



新渡輪於報告期間代表香港政府購買了7艘柴電混合動力船，以減少污染物和溫室氣體排放，並提高能源效率。



本集團採用電動龍門式起重機及具變頻驅動器的橋式起重機，以減低能源消耗，從而減少相關的空氣及溫室氣體排放。



2022年10月11日，深圳珠船響應國家節能環保、綠色出行的號召，報廢了一輛燃油車，換上了一輛新能源車。

### 7.1.3 節約水資源

本集團的用水來源是市政供水，於報告期間，本集團在供水方面沒有出現任何問題。雖然本集團並非用水密集型產業，但已利用所有機會減少用水量，如安裝節水龍頭和在洗手間張貼節水標誌，鼓勵僱員節約用水。



本集團經營貨運碼頭之附屬公司已配備了雨水收集系統，收集和儲存雨水作灌溉、道路噴洒和滅火用途，以減少對淡水的需求。

本集團特別關注污水排放管理，尤其是位於沿海地區的貨運碼頭。本集團建設了污水處理設施，將貨運碼頭邊界內的所有污水分流至處理設施以進行適當處理後再排放，同時亦在碼頭收集污水，以防止污水排放及污染附近沿海地區。



#### 7.1.4 有效物料利用及減少廢物

本集團通過充分利用資源，努力從源頭上減少廢物的數量。為確保妥善處理廢物，不對環境或任何周邊社區構成威脅，本集團嚴格遵守法規要求，委派合資格的第三方公司處理和棄置無害和有害廢物。



本集團在貨運碼頭回收和重新使用舊輪胎，以減少廢棄輪胎數量和新輪胎的消耗。對於那些磨損到無法修復的輪胎，它們會被丟棄並以標準化的方式處理。

為減少更換過程中產生的廢油和潤滑油，本集團亦優化了更換機油和潤滑油時間距和更換量，以避免過早棄置機油和潤滑油。於報告期間，廢油產生量未發現異常。

此外，本集團於營運地點設置回收設施，將不可避免的廢物分類回收，如廢舊燈具和廢金屬，並定期舉辦廢物分類宣傳活動，以促進物料回收。





## 7.2 氣候變化

本集團意識到氣候變化對其業務運營帶來的風險和挑戰，尤其是在沿海地區，並正在探索減輕這些風險的方法。氣候變化給全球經濟和社會發展帶來了巨大的風險，本集團正在採取措施，確保其業務能夠抵禦極端天氣的影響。

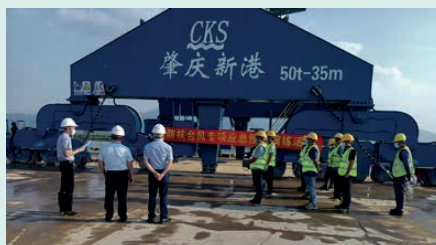
### 7.2.1 應急響應

由於本集團的貨運碼頭靠近沿海地區，在氣候變化帶來極端天氣的情況下，本集團密切關注碼頭操作人員和貨物的安全。為加強應對嚴重極端天氣事件的準備，本集團港口航運物流業務之所有附屬公司均制定了嚴重極端天氣應急預案。

本集團已辨認出數個大機會發生的環境緊急情況，並已制定《突發事件環境應急預案》，概述本集團應對環境緊急情況的策略和程序。該預案概述有關部門在突發環境事故中的職責。

颱風和洪水對本集團航運業務有重大影響，相關附屬公司已制定了《防颱防洪方案》，以明確工作程序及加強安全管理，並定期進行演練，以測試該方案的充分性和有效性。

於報告期間，肇慶新港和四會港進行了模擬暴風驟雨應急演練，以加強颱風防備工作及為僱員提供在應急情況下實踐其職責的練習。



肇慶康州港模擬港口防洪，以加強應對特大洪水的準備。

## 8 社區參與

本集團通過支持其經營所在的當地社區來履行其企業社會責任。我們通過廣泛的活動投入社區，與當地社區和組織合作，在社區參與方面採取具體步驟，同時鼓勵我們的員工做志願者，分享集團建設更美好社會的熱情。於報告期間，本集團已捐款港幣202,000元，參與社區活動超過234小時。



## 社區參與

香港第五波疫情爆發以來，我們積極響應國家號召，利用覆蓋粵港兩地的碼頭航運網絡，開闢了20條粵港運輸航線，並充分利用水運「綠色通道」和「聯動專線」，為內地物資和抗疫物資開闢航線。截至報告期末，共運輸供港物資和抗疫物資約65萬噸，其中包括國家援港的臨時隔離設施超過1.2萬個，口罩近3億個，快速檢測試劑盒8.4萬盒等。同時，我們積極履行在香港的企業社會責任，努力為香港社會籌集醫用口罩等應急抗疫物資，並通過「香港社區抗疫連線」等渠道捐贈給非政府組織和市民，致力為香港「抗疫情，保民生」。



於報告期間，新渡輪通過向殘疾人士和長者提供免費渡輪服務來表示對2022年國際康復日和長者日的支持。這一舉措體現了新渡輪對創建一個充滿關愛的社會和促進殘疾人士融入社會活動的投入。

為慶祝香港回歸25週年，新渡輪送出合共1,000張免費船票，讓香港市民體驗香港不同地區的多元化城市魅力，共同慶祝回歸。新渡輪希望透過派發船票，與市民分享這個特殊日子喜悅。





新渡輪致力於履行其企業社會責任以建立一個可持續發展的社會。最近，我們被不同的部門和組織授予了許多榮譽，以表彰我們在企業社會責任方面的努力，對環境保護的貢獻，以及對培養行業新血的巨大支持。



新渡輪承擔起企業社會責任，為學生、康復人士和殘疾人士等提供實習和工作機會，幫助他們更好地融入社會，發揮所長。因此，新渡輪獲得了香港中小型企業總商會頒發的「友商有良」獎項。

## 9 我們的績效

環境數據的報告範圍已擴展至包括新渡輪(自二零二零年五月起)，因此本集團於二零二一年錄得能源消耗及相關的空氣排放和溫室氣體排放大幅增加。

### 營業額

| 營業額 | 單位   | 二零二二年    | 二零二一年    | 二零二零年    |
|-----|------|----------|----------|----------|
| 營業額 | 百萬港元 | 2,899.55 | 2,268.41 | 1,854.55 |

### 排放物和廢棄物

| 排放物和廢棄物                        | 單位                | 二零二二年                 | 二零二一年                 | 二零二零年                 |
|--------------------------------|-------------------|-----------------------|-----------------------|-----------------------|
| <b>大氣排放<sup>4</sup></b>        |                   |                       |                       |                       |
| 氮氧化物                           | 公噸                | 1,119.82              | 1,364.77              | 929.46                |
|                                | 公噸／每百萬港元營業額       | 0.39                  | 0.60                  | 0.50                  |
| 硫氧化物                           | 公噸                | 13.45                 | 16.69                 | 11.04                 |
|                                | 公噸／每百萬港元營業額       | $4.64 \times 10^{-3}$ | $7.36 \times 10^{-3}$ | $5.95 \times 10^{-3}$ |
| 一氧化碳 <sup>5</sup>              | 公噸                | 131.54                | 146.11 <sup>6</sup>   | /                     |
|                                | 公噸／每百萬港元營業額       | 0.05                  | 0.06                  | /                     |
| PM2.5                          | 公噸                | 20.66                 | 25.08                 | /                     |
|                                | 公噸／每百萬港元營業額       | 0.01                  | 0.01                  | /                     |
| PM10                           | 公噸                | 21.51                 | 26.07                 | /                     |
|                                | 公噸／每百萬港元營業額       | 0.01                  | 0.01                  | /                     |
| <b>溫室氣體排放</b>                  |                   |                       |                       |                       |
| 溫室氣體排放總量<br>(範圍一及範圍二)          | 公噸二氧化碳當量          | 61,946.30             | 71,394.34             | 51,476.72             |
|                                | 公噸二氧化碳當量／每百萬港元營業額 | 21.36                 | 31.47                 | 27.76                 |
| 直接溫室氣體排放 <sup>7</sup><br>(範圍一) | 公噸二氧化碳當量          | 54,267.08             | 63,356.95             | 45,055.77             |
| 間接溫室氣體排放 <sup>8</sup><br>(範圍二) | 公噸二氧化碳當量          | 7,679.22              | 8,037.39              | 6,420.95              |

<sup>4</sup> 本集團的營業額用於環境關鍵績效指標的密度計算。

<sup>5</sup> 大氣污染物的呈報範疇包括車輛、船舶及機械營運產生的污染。大氣污染物計算使用的計算方法及相關排放因子根據《第一次全國污染源普查工業污染物排放係數》、《非道路移動污染源大氣污染物排放清單編制技術指南(試行)》、《道路機動車大氣污染物排放清單編制技術指南(試行)》及《2019年EMEP/EEA大氣污染物排放清單指南》指引。

<sup>6</sup> 本集團於2021年開始在環境數據中披露一氧化碳、PM2.5及PM10等大氣污染物。

<sup>7</sup> 範圍一溫室氣體排放的計算範疇包括使用車輛、船舶及機械產生的溫室氣體。範圍一溫室氣體排放計算使用的計算方法及相關排放因子根據《工業其他行業企業溫室氣體排放報告指南(試行)》、《陸上交通運輸企業溫室氣體排放核算方法與報告指南(試行)》及《香港建築物(商業、住宅或公共用途)的溫室氣體排放及減除的核算報告指引》。

<sup>8</sup> 範圍二溫室氣體排放的計算範圍包括使用電力產生的溫室氣體。2022年的範圍二溫室氣體排放參考《關於做好2023-2025年發電企業溫室氣體排放報告和管理工作須知》及由港燈電力投資有限公司發佈的《2021年可持續發展報告》、中電控股有限公司發佈的《2022年可持續發展報告》及澳門電力股份有限公司發佈的《澳門電力股份有限公司2021年可持續發展報告》中的計算方法及相關排放因子計算。

## 我們的績效

| 排放物和廢棄物           | 單位          | 二零二二年    | 二零二一年             | 二零二零年    |
|-------------------|-------------|----------|-------------------|----------|
| <b>無害廢棄物</b>      |             |          |                   |          |
| 生活垃圾 <sup>9</sup> | 公噸          | 797.39   | 1,118.62          | 95.43    |
|                   | 公噸／每百萬港元營業額 | 0.28     | 0.49              | 0.05     |
| 廢棄輪胎              | 條           | 1,341.00 | 1,824.60          | 1,784.00 |
|                   | 條／每百萬港元營業額  | 0.46     | 0.80              | 0.96     |
| <b>有害廢棄物</b>      |             |          |                   |          |
| 廢棄機油              | 公噸          | 25.26    | 39.85             | 15.93    |
|                   | 公噸／每百萬港元營業額 | 0.01     | 0.02              | 0.01     |
| 廢舊車輛電池            | 個           | 297      | 285 <sup>10</sup> | 275      |
|                   | 個／每百萬港元營業額  | 0.10     | 0.13              | 0.15     |

<sup>9</sup> 由於2021年把新渡輪新納入報告範圍內，故此自用垃圾的產生大幅增加。

<sup>10</sup> 此數據被修訂是由於統計單位變更，廢舊汽車電池的體積及強度亦因而更新。

## 資源使用

| 資源使用        | 單位           | 二零二二年         | 二零二一年         | 二零二零年         |
|-------------|--------------|---------------|---------------|---------------|
| <b>直接能源</b> |              |               |               |               |
| 直接能源總量      | 兆瓦時          | 208,820.10    | 241,951.46    | 173,789.58    |
|             | 兆瓦時／每百萬港元營業額 | 72.02         | 106.66        | 93.71         |
| 汽油(車輛)      | 公升           | 65,248.05     | 52,627.70     | 62,160.50     |
|             | 公升／每百萬港元營業額  | 22.50         | 23.20         | 33.52         |
| 柴油(車輛及機械)   | 公升           | 4,890,067.89  | 4,122,506.20  | 4,116,497.22  |
|             | 公升／每百萬港元營業額  | 1,686.49      | 1,817.35      | 2,219.73      |
| 柴油(船舶)      | 公噸           | 13,250.51     | 16,621.57     | 10,970.68     |
|             | 公噸／每百萬港元營業額  | 4.57          | 7.33          | 5.92          |
| <b>間接能源</b> |              |               |               |               |
| 電力          | 千瓦時          | 14,688,302.07 | 14,872,138.00 | 11,523,564.60 |
|             | 千瓦時／每百萬港元營業額 | 5,065.73      | 6,556.19      | 6,213.84      |
| <b>水</b>    |              |               |               |               |
| 水           | 公噸           | 303,182.33    | 324,192.46    | 242,264.97    |
|             | 公噸／每百萬港元營業額  | 104.56        | 142.92        | 130.64        |



僱員<sup>11</sup>

| 僱員人數(截至每年報告期末) | 單位 | 二零二二年 | 二零二一年 | 二零二零年 |
|----------------|----|-------|-------|-------|
| 僱員總數           | 人數 | 2,231 | 2,212 | 2,243 |
| <b>按性別劃分</b>   |    |       |       |       |
| 男性             | 人數 | 1,785 | 1,772 | 1,809 |
| 女性             | 人數 | 446   | 440   | 434   |
| <b>按僱傭類型劃分</b> |    |       |       |       |
| 全職             | 人數 | 2,192 | 2,212 | 2,243 |
| 兼職             | 人數 | 39    | 0     | 0     |
| <b>按僱員類別劃分</b> |    |       |       |       |
| 董事及高級管理層       | 人數 | 89    | 53    | 72    |
| 中級管理層          | 人數 | 424   | 425   | 440   |
| 普通僱員           | 人數 | 1,718 | 1,734 | 1,731 |
| <b>按年齡組別劃分</b> |    |       |       |       |
| 不超過30歲         | 人數 | 335   | 324   | 370   |
| 31至40歲         | 人數 | 580   | 603   | 603   |
| 41至50歲         | 人數 | 625   | 634   | 644   |
| 50歲以上          | 人數 | 691   | 651   | 626   |
| <b>按經營地點劃分</b> |    |       |       |       |
| 中國內地           | 人數 | 1,409 | 1,406 | 1,453 |
| 香港             | 人數 | 818   | 797   | 786   |
| 澳門             | 人數 | 4     | 9     | 4     |

<sup>11</sup> 本集團遵從聯交所《如何編備環境、社會及管治報告》附錄三：社會關鍵績效指標匯報指引，以計算社會關鍵績效指標所要求的信息。本章節提供僱員流失率、僱員培訓覆蓋、受訓僱員比例及每名僱員完成受訓平均時數的計算公式。

## 僱員流失

| 僱員流失率 <sup>12</sup> | 單位  | 二零二二年 | 二零二一年 | 二零二零年 |
|---------------------|-----|-------|-------|-------|
| 僱員流失率               | 百分比 | 13.4% | 13.0% | 13.8% |
| <b>按性別劃分</b>        |     |       |       |       |
| 男性                  | 百分比 | 12.9% | 13.0% | 11.8% |
| 女性                  | 百分比 | 15.5% | 13.0% | 22.4% |
| <b>按年齡組別劃分</b>      |     |       |       |       |
| 不超過30歲              | 百分比 | 23.3% | 23.8% | 22.4% |
| 31至40歲              | 百分比 | 11.7% | 9.6%  | 14.6% |
| 41至50歲              | 百分比 | 6.4%  | 11.0% | 8.2%  |
| 50歲以上               | 百分比 | 16.5% | 12.6% | 13.7% |
| <b>按經營地點劃分</b>      |     |       |       |       |
| 中國內地                | 百分比 | 7.4%  | 10.1% | 11.4% |
| 香港                  | 百分比 | 24.0% | 18.2% | 18.3% |
| 澳門                  | 百分比 | 0.0%  | 0.0%  | 25.0% |

<sup>12</sup> 僱員流失率的計算公式為：於報告期間離職僱員人數／截至報告期末僱員人數×100%。

培訓

| 僱員培訓覆蓋率 <sup>13</sup> | 單位  | 二零二二年 | 二零二一年 | 二零二零年 |
|-----------------------|-----|-------|-------|-------|
| 僱員培訓覆蓋率               | 百分比 | 94.3% | 64.6% | 67.2% |
| <b>按性別劃分</b>          |     |       |       |       |
| 男性                    | 百分比 | 94.2% | 70.7% | 69.6% |
| 女性                    | 百分比 | 94.4% | 40.5% | 57.1% |
| <b>按僱員類別劃分</b>        |     |       |       |       |
| 高級管理層                 | 百分比 | 80.9% | 73.6% | 50.0% |
| 中級管理層                 | 百分比 | 92.5% | 40.0% | 48.9% |
| 普通僱員                  | 百分比 | 95.4% | 70.4% | 72.6% |
| 受訓僱員比例 <sup>14</sup>  | 單位  | 二零二二年 | 二零二一年 | 二零二零年 |
| <b>按性別劃分</b>          |     |       |       |       |
| 男性                    | 百分比 | 80.0% | 87.6% | 83.5% |
| 女性                    | 百分比 | 20.0% | 12.4% | 16.5% |
| <b>按僱員類別劃分</b>        |     |       |       |       |
| 高級管理層                 | 百分比 | 3.4%  | 2.7%  | 2.4%  |
| 中級管理層                 | 百分比 | 18.6% | 11.9% | 14.3% |
| 普通僱員                  | 百分比 | 77.9% | 85.4% | 83.3% |

<sup>13</sup> 僱員培訓覆蓋率計算公式為：於報告期間受訓僱員人數／截至報告期末僱員人數×100%。

<sup>14</sup> 受訓僱員比例的計算公式為：報告接受培訓的特定類別僱員人數／於報告期間受訓僱員總數×100%。

## 培訓時數

| 每名僱員完成受訓平均時數 <sup>15</sup> | 單位 | 二零二二年 | 二零二一年 | 二零二零年 |
|----------------------------|----|-------|-------|-------|
| 每名僱員完成受訓的平均時數              | 小時 | 47.1  | 26.9  | 28.7  |
| <b>按性別劃分</b>               |    |       |       |       |
| 男性                         | 小時 | 48.5  | 32.0  | 33.8  |
| 女性                         | 小時 | 41.8  | 6.6   | 7.5   |
| <b>按僱員類別劃分</b>             |    |       |       |       |
| 高級管理層                      | 小時 | 42.6  | 19.0  | 11.0  |
| 中級管理層                      | 小時 | 76.9  | 7.3   | 6.1   |
| 普通僱員                       | 小時 | 40.1  | 32.0  | 35.2  |

## 安全

| 安全表現      | 單位  | 二零二二年 | 二零二一年 | 二零二零年 |
|-----------|-----|-------|-------|-------|
| 因工死亡人數    | 人數  | 1     | 0     | 0     |
| 因工死亡率     | 百分比 | 0.04% | 0%    | 0%    |
| 因工傷損失工作日數 | 日數  | 605   | 880   | 408   |

15

每名僱員完成受訓平均時數的計算公式為：於報告期間僱員接受培訓總時數／截至報告期末僱員人數×100%。

# 附錄1 適用法律法規

對本集團於中國內地、香港及澳門的業務營運及於報告期間表現有重大影響的法律法規如下：

## 法律法規<sup>16</sup>

### 環境

#### 中國內地

- 《中華人民共和國環境保護法》
- 《中華人民共和國大氣污染防治法》
- 《中華人民共和國固體廢物污染環境防治法》
- 《中華人民共和國水污染防治法》
- 《中華人民共和國水土保持法》
- 《中華人民共和國清潔生產促進法》
- 《中華人民共和國港口法》
- 《中華人民共和國節約能源法》

#### 香港

- 第311Z章《空氣污染管制(非道路移動機械)(排放)規例》
- 第358章《水污染管制條例》
- 第354章《廢物處置條例》
- 第313章《船舶及港口管制條例》
- 第311Y章《空氣污染管制(船用輕質柴油)規例》

#### 澳門

- 第15/2016號行政法規車用無鉛汽油及輕柴油標準

### 僱傭及勞工慣例

#### 中國內地

- 《中華人民共和國勞動法》
- 《中華人民共和國勞動合同法》
- 《禁止使用童工規定》
- 《中華人民共和國未成年人保護法》

#### 香港

- 第57章《僱傭條例》
- 第282章《僱員補償條例》
- 第608章《最低工資條例》

#### 澳門

- 第4/98/M號法律訂定「就業政策及勞工權利綱要法」
- 第7/2008號法律勞動關係法
- 第13/2010號行政法規規範聘用外地僱員許可內設定的條件或負擔

<sup>16</sup> 澳門法律法規乃翻譯自葡萄牙語。

## 法律法規<sup>16</sup>

### 健康及安全

#### 中國內地

- 《中華人民共和國安全生產法》
- 《中華人民共和國職業病防治法》

#### 香港

- 第509章《職業安全及健康條例》
- 第59J章《工廠及工業經營(起重機械及起重裝置)規例》
- 第59K章《工廠及工業經營(貨物搬運及貨櫃處理作業)規例》
- 第59AC章《工廠及工業經營(吊船)規例》
- 第59AG章《工廠及工業經營(負荷物移動機械)規例》
- 第81章《港口管制(貨物裝卸區)條例》

#### 澳門

- 第2/83/M號法律訂定違犯工業場所勞工安全與衛生法例或管制章程之適用處分
- 第24/95/M號法令核准防火安全規章
- 第37/89/M號法令核准事務所、服務場所及商業場所之工業安全及衛生總章程

### 產品責任

#### 中國內地

- 《中華人民共和國產品質量法》
- 《中華人民共和國進出口產品檢驗法》
- 《中華人民共和國消費者權益保護法》

#### 香港

- 第486章《個人資料(私隱)條例》
- 第456章《消費品安全條例》
- 第362章《商品說明條例》
- 第26章《貨品售賣條例》

#### 澳門

- 第8/2005號法律訂定個人資料保護法

## 附錄1 適用法律法規

### 法律法規<sup>16</sup>

#### 反貪腐

##### 中國內地

- 《中華人民共和國刑法》
- 《中華人民共和國反不正當競爭法》
- 《中華人民共和國招標投標法》
- 《中華人民共和國監察法》
- 《關於禁止商業賄賂行為的暫行規定》

##### 香港

- 第201章《防止賄賂條例》

## 附錄2

# 環境、社會及管治報告指引內容索引

| 強制披露要求      | 描述   | 相關章節及備註 |
|-------------|--|---------|
| <b>管治架構</b> | 來自董事會的聲明包含以下元素：(i) 披露董事會對ESG問題的監督情況 (ii)董事會對ESG的管理方法及策略，包括用於評估、優先處理及管理重大ESG相關事宜（包括發行人業務的風險）的流程；和(iii)董事會如何檢討與ESG相關的目標及指標所取得的進展，並解釋這些目標及指標與發行人業務的關係。  | 關於本報告   |
| <b>彙報原則</b> | <p>在編制ESG報告中，以下為報告準則的描述、解釋或應用：</p> <p>重要性：ESG報告應披露：(i)重大ESG因素識別過程和選擇標準；(ii)如有持份者參與，其重大持份者識別的描述，以及發行人等持份者參與的過程及結果。</p> <p>量化：披露有關排放／能源消耗（如適用）的匯報標準、方法、假設／或計算工具以及所用的換算系數來源信息。</p> <p>一致性：發行人應在ESG報告中披露所用的方法或關鍵績效指標的任何轉變，或任何其他影響有意義比較的相關因素。</p> | 關於本報告   |
| <b>彙報範圍</b> | 說明ESG報告的報告範圍的敘述，並描述用於確定ESG報告中所包括的公司或運營的過程。如果範圍發生變化，發行人應解釋差異和變化原因。  | 關於本報告   |



## 附錄2 環境、社會及管治報告指引內容索引

| 一般披露及關鍵績效指標     | 描述   | 相關章節及備註     |
|-----------------|--|-------------|
| <b>環境</b>       |  |             |
| <b>層面A1：排放物</b> |  |             |
| 一般披露            | 有關廢氣及溫室氣體排放、向水及土地的排污、有害及無<br>害廢棄物的產生等的：<br>(a) 政策；及<br>(b) 遵守對發行人有重大影響的相關法律及規例的資料。 | 7.1,7.2,附錄1 |
| 關鍵績效指標A1.1      | 排放物種類及相關排放數據。  | 9           |
| 關鍵績效指標A1.2      | 溫室氣體總排放量(以噸計算)及(如適用)密度(如以每產<br>量單位、每項設施計算)。  | 9           |
| 關鍵績效指標A1.3      | 所產生有害廢棄物總量(以噸計算)及(如適用)密度(如以<br>每產量單位、每項設施計算)。                                      | 9           |
| 關鍵績效指標A1.4      | 所產生無害廢棄物總量(以噸計算)及(如適用)密度(如以<br>每產量單位、每項設施計算)。                                      | 9           |
| 關鍵績效指標A1.5      | 說明設定的排放目標以及為實現這些目標而採取的步驟。  | 7.1         |
| 關鍵績效指標A1.6      | 描述處理有害及無害廢棄物的方法、減低產生量的措施及<br>所得成果。   | 7.1         |

## 附錄2 環境、社會及管治報告指引內容索引

| 一般披露及關鍵績效指標         | 描述   | 相關章節及備註                          |
|---------------------|--|----------------------------------|
| <b>層面A2：資源使用</b>    |  |                                  |
| 一般披露                | 有效使用資源(包括能源、水及其他原材料)的政策。                                 | 7.1                              |
| 關鍵績效指標A2.1          | 按類型劃分的直接及/或間接能源(如電、氣或油)總耗量(以千個千瓦時計算)及密度(如以每產量單位、每項設施計算)。 | 9                                |
| 關鍵績效指標A2.2          | 總耗水量及密度(如以每產量單位、每項設施計算)。                                 | 9                                |
| 關鍵績效指標A2.3          | 說明設定的能源使用效率目標以及為實現這些目標而採取的步驟。                            | 7.1                              |
| 關鍵績效指標A2.4          | 描述求取適用水源上可有任何問題，以及提升用水效益計劃及所得成果。                         | 7.1                              |
| 關鍵績效指標A2.5          | 製成品所用包裝材料的總量(以噸計算)及(如適用)每生產單位估量。                         | 本集團未生產任何產品，因此用於成品的包裝材料總量不適用於本集團。 |
| <b>層面A3：環境及天然資源</b> |  |                                  |
| 一般披露                | 減低發行人對環境及天然資源造成重大影響的政策。                                  | 7.1                              |
| 關鍵績效指標A3.1          | 描述業務活動對環境及天然資源的重大影響及已採取管理有關影響的行動。                        | 7.1                              |
| <b>層面A4：氣候變化</b>    |  |                                  |
| 一般披露                | 關於識別和緩解影響發行人的重大氣候相關問題和可能影響發行人的政策。                        | 7.2                              |
| 關鍵績效指標A4.1          | 描述影響重大氣候相關問題以及可能影響發行人的問題，並為管理這些問題而採取行動。                  | 7.2                              |

## 附錄2 環境、社會及管治報告指引內容索引

| 一般披露及關鍵績效指標       | 描述   | 相關章節及備註     |
|-------------------|--|-------------|
| <b>社會</b>         |  |             |
| <b>層面B1：僱傭</b>    |  |             |
| 一般披露              | 有關薪酬及解僱、招聘及晉升、工作時數、假期、平等機會、多元化、反歧視以及其他利益及福利的<br>(a) 政策；及<br>(b) 遵守對發行人有重大影響的相關法律及規例。 | 5.2,附錄1     |
| 關鍵績效指標B1.1        | 按性別、僱傭類型、年齡組別及地區劃分的僱員總數。   | 5.1,9       |
| 關鍵績效指標B1.2        | 按性別、年齡組別及地區劃分的僱員流動比率。  | 9           |
| <b>層面B2：健康與安全</b> |  |             |
| 一般披露              | 有關提供安全工作環境及保障僱員避免職業性危害的<br>(a) 政策；及<br>(b) 遵守對發行人有重大影響的相關法律及規例。                      | 4.1,4.2,附錄1 |
| 關鍵績效指標B2.1        | 過去三年(包括報告年度)每年發生的工傷死亡人數和比率。  | 4.1         |
| 關鍵績效指標B2.2        | 因工傷損失工作日數。   | 4.1         |
| 關鍵績效指標B2.3        | 描述所採納的職業健康與安全措施，以及相關執行及監察方法。   | 4.1,4.2     |
| <b>層面B3：發展及培訓</b> |  |             |
| 一般披露              | 有關提升僱員履行工作職責的知識及技能的政策。描述培訓活動。  | 5.2         |
| 關鍵績效指標B3.1        | 按性別及僱員類別(如高級管理層、中級管理層)劃分的受訓僱員百分比。  | 9           |
| 關鍵績效指標B3.2        | 按性別及僱員類別劃分，每名僱員完成受訓的平均時數。  | 9           |

## 附錄2 環境、社會及管治報告指引內容索引

| 一般披露及關鍵績效指標       | 描述   | 相關章節及備註 |
|-------------------|--|---------|
| <b>層面B4：勞工準則</b>  |  |         |
| 一般披露              | 有關防止童工及強制勞工的<br>(a) 政策；及<br>(b) 遵守對發行人有重大影響的相關法律及規例。 | 5.2     |
| 關鍵績效指標B4.1        | 描述檢討招聘常規以避免童工及強制勞工的措施。                               | 5.2     |
| 關鍵績效指標B4.2        | 描述在發現違規情況時消除有關情況所採取的步驟。                              | 5.2     |
| <b>層面B5：供應鏈管理</b> |  |         |
| 一般披露              | 管理供應鏈的環境及社會風險政策。                                     | 6.4     |
| 關鍵績效指標B5.1        | 按地區劃分的供應商數目。   | 6.4     |
| 關鍵績效指標B5.2        | 描述與選用供應商有關的常規，執行有關常規的供應商數目、以及相關執行及監察方法。              | 6.4     |
| 關鍵績效指標B5.3        | 描述用於識別供應鏈中的環境和社會風險的做法，以及如何實施和監控這些風險。                 | 6.4     |
| 關鍵績效指標B5.4        | 描述在選擇供應商時用於推廣環保產品和服務的做法，以及如何實施和監測這些做法。               | 6.4     |

## 附錄2 環境、社會及管治報告指引內容索引

| 一般披露及關鍵績效指標      | 描述   | 相關章節及備註  |
|------------------|--|--|
| <b>層面B6：產品責任</b> |  |  |
| 一般披露             | 有關所提供產品和服務的健康與安全、廣告、標籤及私隱事宜以及補救方法的<br>(a) 政策；及<br>(b) 遵守對發行人有重大影響的相關法律及規例。 | 6.1,6.2,<br>附錄1 *由於本集團的業務性質，與所提供服務有關的標籤，及回收程序並不適用於本集團。 |
| 關鍵績效指標B6.1       | 已售或已運送產品總數中因安全與健康理由而須回收的百分比。   | *本集團未生產任何產品。   |
| 關鍵績效指標B6.2       | 接獲關於產品及服務的投訴數目以及應對方法。  | 6.2  |
| 關鍵績效指標B6.3       | 描述與維護及保障知識產權有關的常規。   | 6.3  |
| 關鍵績效指標B6.4       | 描述質量檢定過程及產品回收程序。   | 6.1<br><br>*由於本集團的業務性質，回收程序並不適用於本集團。                   |
| 關鍵績效指標B6.5       | 描述消費者資料保障及私隱政策，以及相關執行及監察方法。  | 6.3  |

## 附錄2 環境、社會及管治報告指引內容索引

| 一般披露及關鍵績效指標      | 描述   | 相關章節及備註 |
|------------------|--|---------|
| <b>層面B7：反貪腐</b>  |  |         |
| 一般披露             | 有關防止賄賂、勒索、欺詐及洗錢的<br>(a) 政策；及<br>(b) 遵守對發行人有重大影響的相關法律及規例。 | 3.1,附錄1 |
| 關鍵績效指標B7.1       | 於報告期間對發行人或其僱員提出並已審結的貪污訴訟案件的數目及訴訟結果。                      | 3.1     |
| 關鍵績效指標B7.2       | 描述防範措施及舉報程序，以及相關執行及監察方法。                                 | 3.1     |
| 關鍵績效指標B7.3       | 向董事和僱員提供反貪腐培訓的說明。  | 3.1     |
| <b>層面B8：社區投資</b> |  |         |
| 一般披露             | 有關以社區參與來了解營運所在社區需要和確保其業務活動會考慮社區利益的政策。                    | 8       |
| 關鍵績效指標B8.1       | 專注貢獻範疇(如教育、環境事宜、勞工需求、健康、文化、體育)。                          | 8       |
| 關鍵績效指標B8.2       | 在專注範疇所動用資源(如金錢或時間)。                                      | 8       |