



百利保控股有限公司
Paliburg
Holdings Limited

(於百慕達註冊成立之有限公司)
(股份代號：617)

2022

環境、社會及管治報告



目錄

關於本報告	2		
匯報準則	2		
匯報原則	2		
匯報範圍及界限	2		
報告期間	2		
閱覽報告及意見反饋	2		
董事會批准	2		
關於百利保	3		
我們的業務	3		
我們的業務版圖	3		
我們的ESG方針	6		
董事會就ESG事宜的聲明	6		
我們的ESG策略	6		
企業管治	7		
可持續發展管治	7		
持份者參與	8		
重要性評估	9		
環境責任	11		
環境管理	11		
環境目標	17		
我們對氣候變化的回應	20		
能源效益及排放	21		
水資源管理	23		
廢棄物管理	25		
社會責任	28		
鼓勵投入社區	28		
青少年發展	30		
提升健康	31		
社會共融	32		
		經濟責任	34
		關懷員工	34
		工作環境健康及安全	37
		關懷客人	43
		供應鏈管理	46
		商業道德	48
		附錄一	
		— 表現總覽	51
		環境責任表現	51
		經濟責任表現	56
		職業健康與安全	57
		發展及培訓	57
		供應鏈管理	57
		附錄二	
		— 香港聯合交易所有限公司	
		《環境、社會及管治報告指引》索引	58



關於本報告

匯報準則

本報告乃根據香港聯合交易所有限公司證券上市規則(「上市規則」)附錄二十七之環境、社會及管治報告指引(「ESG 報告指引」)編製。

匯報原則

於編製報告期間，本集團已遵循 ESG 報告指引所概述的四個基本匯報原則。該等原則確保有效的溝通及達致知情決定。詳情如下：

- **重要性**：透過持份者的參與及重要性評估識別對我們的業務營運而言屬重大的環境、社會及管治(「ESG」)事宜。19 項重大的 ESG 事宜已被識別，並用以組成本報告之重點。
- **量化**：為評估不同環境及社會責任措施的表現，識別、收集及監察環境及社會責任數據。
- **平衡**：本報告將同時披露成就及改進計劃，以不偏不倚地呈列 ESG 表現。
- **一致性**：採納一致的匯報方法，以有效呈列同比表現比較。倘編製方式及匯報範圍有變，我們會於附註闡釋以供持份者參考。

匯報範圍及界限

此乃 Paliburg Holdings Limited 百利保控股有限公司(「百利保」或「本公司」，連同其附屬公司統稱「本集團」或「百利保集團」)的第七份年度獨立 ESG 報告。本報告詳列由本集團於香港擁有及管理的物業及酒店的重大 ESG 事宜的可持續發展表現，並包括本集團於中國內地業務的措施摘要。

報告期間

除另有說明外，本報告涵蓋我們於二零二二年一月一日至二零二二年十二月三十一日期間的重大 ESG 事宜進展及表現摘要。

閱覽報告及意見反饋

本報告的電子版本可於百利保網站 www.paliburg.com.hk 下載。如閣下對本報告有任何疑問或希望就百利保的 ESG 表現發表意見，請透過 info@paliburg.com.hk 與我們聯絡。

董事會批准

本報告已於二零二三年四月二十六日經本公司董事會(「董事會」)審閱及批准。



關於百利保

我們的業務

本集團的主要投資及業務活動以香港為基地，主要包括物業發展及投資、建築及與樓宇相關業務、酒店擁有業務、經營及管理以及其他業務。

本集團於香港及中國內地均有從事物業發展及投資。香港的項目主要透過P&R Holdings Limited百富控股有限公司（「P&R」，由本公司及本公司之上市附屬公司Regal Hotels International Holdings Limited富豪酒店國際控股有限公司（「富豪」）各自擁有50%權益的合營公司）進行。富豪本身亦於香港擁有若干物業項目。Cosmopolitan International Holdings Limited四海國際集團有限公司（「四海」）為本集團透過P&R控制的上市附屬公司，主要於中國內地進行物業發展。

富豪經營本集團旗下大部分酒店，而富豪的上市附屬公司富豪產業信託（「富豪產業信託」）擁有其中九間酒店。於最近落成的麗豪航天城酒店由富豪全資擁有及自行營運，富蒼旺角酒店則由P&R擁有及自行營運，而富蒼尚乘上環酒店由P&R持有50%權益的聯營公司擁有。所有本集團的酒店均由富豪管理。

我們的業務版圖

本集團的物業及酒店項目概述如下，其詳情載於百利保的二零二二年年報（「二零二二年年報」）。





關於百利保

物業發展及投資業務

於香港的物業發展及投資

完工項目	用途
沙田九肚富豪 • 山峯	住宅
元朗尚築及富豪 • 悅庭	住宅
深水埗尚都	住宅/商業
赤柱富豪海灣	住宅
沙田馬鞍山 We Go MALL	購物商場
皇后大道西 160 號尚瓏	住宅/商業
發展中項目	用途
筲箕灣金華街 9 至 19 號	住宅/商業
長沙灣青山道 291 至 293 號及 301 至 303 號	住宅/商業
深水埗海壇街 227 至 227C 號	住宅/商業

於中國內地的物業發展及投資

已完工或分階段完工的項目	用途
成都富豪國際新都薈	綜合發展
天津富豪新開門	綜合發展

酒店業務

富豪已於過去多年在香港及中國內地建立廣泛的業務版圖。富豪現時於香港以富豪、麗豪及富薈品牌經營及/或管理十二間酒店，其中九間由富豪產業信託擁有。

在中國內地，富豪現時管理四間經營中的酒店，而由四海發展作為富豪國際新都薈一部分的富豪新都酒店亦將於完工後由富豪管理。

就海外而言，富豪擁有一位於西班牙巴塞隆拿的 Campus La Mola，該酒店已出租予一獨立第三方進行營運。此外，富豪於二零一九年收購位於倫敦黃金地段擁有永久業權之現有物業。復修計劃乃為保育整幢歷史遺產樓宇。鑑於近期市場環境的轉變，我們正在研究另外的業務計劃及重新適應計劃，旨在優化此獨特物業的內在價值。



關於百利保



位於香港及中國內地的富豪酒店





我們的 ESG 方針

董事會就 ESG 事宜的聲明

百利保董事會負責監督本集團營運的 ESG 事宜。除審閱 ESG 事宜之識別、評估及管理外，董事會有責任就百利保的 ESG 價值、方針、策略及政策的發展提出指引。董事會亦負責檢討及監督與 ESG 相關目標和指標的進度。ESG 報告的編製已授權交由執行委員會負責，以持平地披露 ESG 表現並遵守所有適用的上市規則。

在董事會的指引下，本集團通過與內部及外部持份者的接觸，得以識別和評估 ESG 事宜及其對百利保和其持份者的重要性，並排列優先次序。ESG 倡議及措施乃根據各項經評估重要性之 ESG 事宜而制定及執行，然後於 ESG 報告內作出匯報。有關持份者參與過程和重要性分析結果的詳情，請參閱本報告內「持份者參與」一節。

我們的 ESG 策略

百利保秉承可持續的核心價值，致力於在任何可行情況下將可持續的考慮融入日常營運中。



我們的可持續發展核心價值及承諾：

- 協助建構優越、環保及可持續發展的社區
- 為我們的客戶建設優質寬敞的生活空間及溫暖而舒適的家園
- 為投資者創造企業的品牌價值、穩定的現金流以及長遠增值空間
- 提供適合的發展平台及專業培訓以培育員工團隊



我們的ESG方針

企業管治

透過嚴格遵守上市規則附錄十四企業管治守則中所載的守則條文，百利保集團致力維持全面及高標準的企業管治系統。我們在董事會的領導下已採納嚴格的企業管治架構，當中三個董事委員會(即審計委員會、薪酬委員會及提名委員會)負責不同的管治職能。董事會亦定期檢討本集團的管理政策及常規，以確保嚴格遵守相關規定，並於有需要時實施新政策和措施。

有關我們的企業管治及董事會的更多資料，請參閱二零二二年年報。

可持續發展管治

百利保肯定可持續發展的重要性，並將可持續發展列入為本集團的核心目標之一。我們與主要持份者商討我們的可持續發展表現並交流意見，在他們的利益與我們共同目標之間取得平衡。本集團亦透過與多個持份者組別(包括但不限於客戶、業務及社區夥伴、供應商及員工)合作，旨在向他們推廣長遠可持續發展。

為確保有效的可持續發展管理，我們設立了可持續發展管治框架，董事會負責監察本集團的可持續發展表現。在主要部門高級管理人員的協助下，執行董事獲授權負責以環境可持續性、社會可持續性及經濟可持續性為三大目標，落實、監督及評估本集團的可持續發展規劃表現。執行董事亦定期評估、優先排序及管理對本集團而言被認為重大的ESG事宜。本集團不同營運部門繼而執行有關的可持續發展規劃方案，務求實現所訂目標和指標。於報告年度內，本集團已制定一套環保目標，內容涵蓋溫室氣體排放、電力強度及廢棄物。執行董事將監督環保目標之實施進展，並將每年向董事會報告以供審查。





我們的 ESG 方針

持份者參與

為了解不同持份者組別的意見及需要，我們已設立一系列不同的透明而多元化的溝通渠道，以確保有效收集並仔細考慮他們的意見。透過定期溝通及參與活動，本集團收集及了解他們對我們於可持續發展表現的期望。下表列示各持份者組別的主要參與渠道：

參與的持份者組別		參與方法 ¹
內部持份者	管理層	<ul style="list-style-type: none"> 定期會議 持續參與
	一般員工	<ul style="list-style-type: none"> 員工滿意度問卷調查 定期會議 迎新活動 公告欄 年度績效考核會議 員工參與活動
外部持份者	社區	<ul style="list-style-type: none"> 傳媒發佈會 義工活動 面談
	客戶/租客	<ul style="list-style-type: none"> 網站和社交媒體 顧客滿意度調查 與前線員工的日常溝通 客戶意見反饋機制 電話熱線
	投資者/股東	<ul style="list-style-type: none"> 分析員會議 投資者會議 股東大會 年度及中期報告 新聞稿/公佈
	同業協會	<ul style="list-style-type: none"> 行業論壇
	供應商/承包商/業務夥伴	<ul style="list-style-type: none"> 實地評估訪問及會議 業主委員會會議 定期會議

¹ 於報告年度內，由於疫情及社交距離限制影響，大部分涉及實體聚會的活動已暫時停止舉辦。



我們的ESG方針

重要性評估

百利保定期檢討有關我們業務營運的重大可持續發展事宜。持份者參與活動所得的結果可作為重要性評估的基礎。重大主題的優先次序按照ESG報告指引所界定的原則而定，而於重要性評估採取的步驟概述如下：





我們的 ESG 方針

根據重要性評估的結果，以下 19 項議題被視為重大並將於本報告中詳述：



環境責任

百利保集團的主要業務活動無可避免地影響其營運所在地區的環境，因此本集團致力將環境影響降至最低，並建設綠色社區，以創造美好未來。本著這一願景，百利保集團堅守承諾，且勇於承擔必要責任，務求減輕我們對環境的影響，並為建立一個具復原能力的社區作出貢獻。

本集團遵守《中華人民共和國環境保護法》以及國家和地區層面的其他環境保護法律，並於項目開發、建設、營運及維護階段，嚴格執行節能、土地保護、節水、材料保護及環境保護法規和設計標準。一旦發現環境問題，我們會迅速採取行動，以減少負面影響。

於報告年度，百利保集團已遵守所有有關廢氣及溫室氣體排放、向水及土地的排污、有害及無害廢棄物的產生的相關法律及規例²。

環境管理

百利保集團保證環境政策在業務營運的不同階段均得到落實，且附屬公司於制定其管理辦法時配合我們的遠大目標。我們投放資源於優化能源消耗、節約用水及廢棄物管理。我們識別出潛在環境風險和採取適當的緩解措施，並同時利用國際標準對我們物業組合的環境表現進行評估。我們不斷檢討和評估目標和指標，以達到市場對我們環境表現的期望。

物業－香港

對於香港的物業發展及管理，百利保集團意識到實施系統方法以減輕對其業務營運的環境影響。在指定董事的領導及項目經理及其他高級員工的支持下，我們已成立穩健的環境管理架構，為本集團以負責任的方式經營提供清晰方向及指引。在該結構下，我們已透過定期監督合規事宜及對本集團環境績效進行檢討以確保合規，並藉著促進全體僱員之間的溝通，讓他們熟悉其就實現環境可持續經營的職責和責任，從而將監控水平提高。例如，項目經理及地盤總管負責確保遵守所有適用法律及內部環保標準，以及採取綠色措施，將對環境造成的負面影響減低。穩健的管理架構加上各營運層面的緊密合作，使我們有可能於此方面取得重大成就。

² 對百利保而言可能屬重要的環保法律及規例包括《中華人民共和國環境保護法》、香港法例第311章《空氣污染管制條例》、香港法例第354章《廢物處置條例》、香港法例第358章《水污染管制條例》及香港法例第400章《噪音管制條例》。





環境責任

我們已實行嚴格的環保管理措施，以統一不同建築及發展項目當中管理標準的應用及執行。本集團致力與不同持份者合作，以建立一個可持續發展的社區，推動藉著與我們的業務合作夥伴溝通，在可行的情況下減少我們日常營運產生污染的解決方案。通過持續檢討及分析我們的環境績效、戰略和目標，我們可識別出經營上的薄弱環節並立即採取糾正行動。我們與不同機構及專業公司合作，以確保政策及行業標準能及時更新。

我們密切監察其可持續發展表現及尋求將環保元素融入其項目發展中。我們由初始的設計及規劃階段便評估我們項目的潛在環境影響。本集團已投入大量資源，以確保其業務營運盡可能達致環保及可持續的發展。為表彰我們在可持續發展方面的努力，香港綠色建築議會向我們頒授 BEAM Plus 認證 (BEAM Plus)。

酒店

富豪藉著在酒店營運中維持高度環境意識，竭力為各人營造一個恬靜而愉悅的環境。富豪已實施一套全面的環境管理方針，並制定了環保政策，當中規定其內部預期及盡可能減少其酒店業務對環境造成不利影響的指引。該政策載列其環保使命，包括合規、監察及匯報、員工的環保意識、改善措施及風險管理。為達致不斷提升我們的環保表現，綠色委員會負責定期監察酒店的表現及實行不同的環境管理措施。

富豪已對酒店營運進行評估並識別出四個關鍵範疇，包括能源消耗、水資源消耗、廢棄物管理及氣候相關風險管理，以上均屬我們的優先考慮之環境管理方針。多項措施已實施，確保富豪長遠履行百利保集團的環保承諾，並實現我們物業營運所在地方的政府機構所定下的環保目標。

就在香港的酒店營運而言，富豪已實行系統，以管理其環保表現，包括設立多元化的可持續發展措施，從而減少資源耗用及加強廢棄物管理，確保其酒店嚴格遵守全部相關環保法律及規例。為表明對環保的承諾，富豪致力令其於耗能及用水、碳排放及廢棄物管理等環保方面的表現達致最佳行業常規。

富豪盡其所能地減少對環境影響及為經營所在的社區帶來社會回報，務求符合 EarthCheck 的標準以提升評級。富豪的目標是於二零三三年及二零三八年前分別為所有五間富豪酒店取得 EarthCheck「白金」及「大師級」認證。為促使環境事宜的管理符合 EarthCheck 的酒店營運標準，富豪已實施各種措施以識別出與酒店營運相關的重大環境問題。由於 EarthCheck 認證為衡量我們旗下酒店環境表現的重要標準，富豪已委聘環球旅遊諮詢集團進行獨立第三方核證，並採納了系統性及過程驅動方式，從而不斷改善 EarthCheck 會審查的所有標準的表現。為肯定我們的環境績效，富豪在香港的酒店獲得多個知名獎項及認證。



環境責任

年內獲得的 EarthCheck 認證列表：



酒店	獲得的獎項及認證
富豪機場酒店	EarthCheck 金徽認證
富豪香港酒店	EarthCheck 金徽認證
富豪九龍酒店	EarthCheck 金徽認證
富豪東方酒店	EarthCheck 金徽認證
麗豪酒店	EarthCheck 金徽認證
麗豪航天城酒店	EarthCheck 銀徽認證
富薈灣仔酒店	EarthCheck 銀徽認證
富薈上環酒店	EarthCheck 銀徽認證
富薈炮台山酒店	EarthCheck 銀徽認證
富薈土瓜灣酒店	EarthCheck 銀徽認證
富薈旺角酒店	EarthCheck 銀徽認證





環境責任

物業－中國內地

四海已制訂適用於所有物業發展項目的環境政策，其載列四海於交付優質產品及服務之同時，亦盡量減低對環境造成影響的方針。在四海的辦公室運作方面，根據四海所定下的政策指引揀選、分發、重用及處理節能及環保的設施、設備及文具。為了保證達到其環境目標和要求，四海定期檢討其表現及更新政策，以跟上愈趨嚴格的法例和不斷變化的行業常規。

實例：綠色可持續建築

麗豪航天城酒店：

麗豪航天城酒店乃富豪位於香港國際機場之最新酒店發展項目，於二零二一年十二月新開業，並為一家以商業、航空相關、休閒及會議業務作定位的全方位服務酒店。

富豪於酒店採取了一系列措施來提高能源效益及減少能源排放。自酒店設計階段起，富豪就實施了以下建設綠色建築的措施：

- 1) 為服務於酒店裙樓的空調系統安裝帶二氧化碳傳感器的按需求調節通風設備；
- 2) COP為6.2的水冷VSD離心式冷水機組；
- 3) 安裝帶有變速風扇的冷卻塔；
- 4) 帶變速驅動電機的冷凍水泵及冷凝水泵；
- 5) 冷凍水及冷凝水溫度復位功能；
- 6) 使用供暖COP為3.7的水源熱泵；
- 7) 效率為90%的燃氣冷凝鍋爐；
- 8) 與BEC 2015的規定相比，客房照明功率密度(9.1 W/m²)降低了30%；
- 9) 與BEC 2015的規定相比，電梯額定功率降低30%；及
- 10) 帶變速驅動電機的淡水、灌溉、清潔及沖洗水泵。



環境責任

尚瓏：

富豪於香港開發的商業/住宅項目尚瓏已發展為傳統與現代精粹交匯之地，並於二零二二年八月取得佔用許可證。此項目設計豪華，坐落於黃金地段，且融入大量綠化元素。

早於規劃及建築階段，我們已致力於能源及用水效益、使用可持續物料及開揚綠化景觀方面創造巨大環保價值。例如，我們於樓宇設計及裝修工程方面已採用下列措施：

- 1) 安裝無齒輪的變壓變頻升降機；
- 2) 為住宅單位安裝一級能源標籤的冷氣機，與綠建環評的基線比較，公共地方的能源消耗減少約19.2%；
- 3) 安裝節水設備，飲用水消耗節省約34.7%；及
- 4) 在空中花園設有128平方米綠化地帶的開揚綠化景觀。

於建設階段，地盤管理人員向百利保項目管理團隊遞交麗豪航天城酒店及尚瓏的每月建設報告及規格，以便主動及密切監察項目進度及相關環境表現。我們透過下列方式實行相關建設：

- 1) 避免在臨時工程中消耗原始森林木材產品；及
- 2) 設立廢棄物管理系統以分類、循環再造及妥善處置，以減少30% 拆建廢棄物為目標。於二零二一年，麗豪航天城酒店及尚瓏分別回收30.45% 及7.2% 的拆建廢棄物。





環境責任

下列清單概述本集團在建設及維持綠化環境的成就：

項目
尚都

認證

綠建環評最終金級



We Go MALL

綠建環評最終銀級



富豪·山峯

綠建環評最終銅級



麗豪航天城酒店

綠建環評暫定金級



環境責任

環境目標

作為負責任的公司，百利保意識到使其商業模式與全球環境問題的趨勢相一致的重要性。我們利用歷史環境數據、當地政府的指引以及內部監控的發現結果，在涵蓋溫室氣體排放、能源效益及減少廢棄物等環境範疇尋找改進機會。我們已就經揀選的領域訂下全面量化目標，並將繼續制定行動計劃，以在短期、中期和長期內實現該等目標。

物業－香港

關鍵範疇	目標	詳情	狀況
溫室氣體排放	中期	以二零一八年為基準年度，溫室氣體排放強度於二零三零年前降低10%。	以二零一八年為基準年度，溫室氣體排放量於二零二二年已成功降低23%。
能源效益	中期	以二零一八年為基準年度，能源消耗強度於二零三零年前降低10%。	以二零一八年為基準年度，能源效益於二零二二年已降低2%。
廢棄物	不適用	維持100%的有害廢棄物回收。	我們將繼續監察回收的進展。





環境責任

酒店

關鍵範疇	目標	詳情	狀況
溫室氣體排放	長期	於二零五零年前達到碳中和。	以二零一八年為基準年度，絕對溫室氣體排放量於二零二二年已成功降低32%。
	中期	以二零一八年為基準年度，溫室氣體排放強度於二零三五年前降低15%。	於二零二二年錄得升幅，我們將繼續監察降低的進展。
能源效益	中期	五間富豪酒店於二零三三年及二零三八年前分別獲得EarthCheck「白金」及「大師級」認證。	五間富豪酒店於二零二二年獲得「金徽」評級。
		以二零一八年為基準年度，電力消耗強度於二零三五年前降低15%。	於二零二二年能源效益有所提升，我們將繼續監察節能的進展。
減少廢棄物	中期	於二零二八年前逐步減少使用一次性塑膠包裝及洗漱用品，並以可生物降解的材料取代。	於二零二二年回收1,731公斤塑膠樽。
	短期	以二零二三年為基準年度，廚餘產生量於二零二五年前減少25%。	於二零二四年前將廚餘逐步減少5%，為制定其他措施奠定基礎。



環境責任

物業—中國內地

關鍵範疇	目標	詳情	狀況 / 行動計劃
溫室氣體排放	中期	增加配備電動車充電器的泊車位數量。	將繼續增加配備電動車充電器的泊車位。
	短期	<p>在其目前的項目中至少有10個泊車位配備電動車充電器。</p> <p>以二零二二年為基準年度，天津項目的AB塔及其附屬建築、商業街及住宅大樓的溫室氣體排放量減少3%。</p>	<p>已在成都項目保留配備1,250千伏安的電動車泊車位。</p> <p>由客戶服務部門及物業管理部門進行及監督日常檢查。</p> <p>嚴格執行與排放有關的項目建設及維護，我們的驗收合格標準(AQL)達到95%。</p>
能源效益	中期	以二零二二年為基準年度，能耗強度降低3-4%。	<p>使用節能的辦公室傢俱及設備。</p> <p>非必要時限制使用公司車輛。</p>
水資源管理	短期	以二零二二年為基準年度，用水強度降低1%。	耗水量已大幅減少。
廢棄物管理	短期	遵守政府相關規定，減少使用不可回收的物料，且100%的廢棄物由合資格第三方處理。	辦公室廢棄物由清潔人員及時清理及運走。





環境責任

我們對氣候變化的回應

百利保集團意識到，氣候變化會對其酒店及物業營運構成巨大威脅。就此，管理氣候變化風險已成為我們環境管理的首要重點之一。我們致力制定和實施堅實的管理方法和行動計劃，以提高我們的營運對氣候的適應能力和抗禦能力。

於報告年度，本集團已委任第三方顧問進行氣候風險評估工作，目的為識別和評估其酒店以及物業管理及開發業務的重大氣候變化轉型和實體風險。評估結果有助本集團建立處理重大氣候變化風險的緩解措施。

就氣候變化轉型風險而言，由於本集團擁有及營運的酒店及物業集中在香港和中國內地，政策和法律風險被視為對百利保業務之最重大的風險。隨著《香港氣候行動藍圖2050》公佈後，本地政府可能會發出更嚴格的指引、目標及規例，以實現其碳排放目標和碳中和願景。我們預計監管機構會對設備和設施改進項目提出更多要求以實現最佳的能源效益，這可能會導致本集團在中期內的營運成本增加。除轉型風險外，我們的業務亦可能受到氣候相關的物理風險影響，如極端天氣事件，這可能會導致業務中斷、水浸造成的財物損失，或危及我們的員工、客人及租戶的安全。關於物理風險，暴風及沿海地區水浸事件可為我們營運帶來重大風險。董事會定期檢討已識別出的風險。

我們已制定一系列的氣候適應計劃，以有效管理和應對當前和未來的氣候變化影響。我們經常與員工就該等計劃進行溝通，以提高他們在應對水浸、熱帶氣旋及大雨等極端天氣事件時的準備和意識。為了提高我們整體的氣候抗禦能力，本集團會將緩解和適應措施納入我們的政策和程序。例如，對於酒店組合，我們已制定氣候相關的管治政策，以確保對潛在風險作出充分管理。於制定參與政策之同時，我們亦制定一份備忘錄，以確保通過投資和企業風險管理結構對識別出的風險進行適當管理。該等標準程序已妥為傳達予我們的物業及酒店經理，從而確保氣候相關風險考量已被納入其風險管理程序，並尋求持續改善物業的氣候相關表現。

展望未來，本集團將繼續進行氣候變化影響評估，以了解氣候相關風險對我們的投資策略、風險管理程序及投資組合管理過程的影響。此外，我們將繼續實施緩解和適應措施，以應對當前和未來的氣候變化影響，包括利用情景分析以顯示氣候變化的影響和其業務。



環境責任

能源效益及排放

氣候危機正以多種方式影響本集團的營運。在巨大的氣候風險下，越來越多政府承諾實現碳淨零。除繼續發展綠色倡議和採購可再生能源外，整個行業的合作至關重要。作為負責任的企業，我們積極響應並與政府合作，盡量減少能源排放。本集團有信心，通過降低整個房地產開發和管理以及酒店營運周期的能源消耗和溫室氣體排放，我們能夠在應對氣候變化方面發揮關鍵作用。

物業－香港

百利保集團一直在探索進一步解決其業務潛在環境挑戰的方法。我們致力在發展中的項目中實施節能措施，並已制定目標，以推廣由供應商至承包商在內整個建設階段的供應鏈的節能和減排。通過促進綠色發展，我們實施技術上和經濟上均可行的節能措施，務求省卻不必要的能源使用和減少溫室氣體排放。在我們最近的發展項目中，我們善用窗口及佈局設計，仔細挑選建築物料，務求平衡樓宇內部的熱力吸收及日光穿透。例如，我們在住宅發展項目使用大量落地玻璃幕牆、天窗以及綠化屋頂。此等細節有助避免在操作階段或住戶透過空調降溫及照明時大量消耗能源。我們物業內的停車場亦設有電動車充電設施，便利住戶改為使用低碳運輸。

為進一步提高我們所管理物業的能源使用率，我們已為旗下物業作出特別的變換安排、有效的溫度監測及通風設置。以 We Go MALL 為例，該物業受惠於我們對其空調系統所作的改善措施，因此自二零二零年六月至二零二一年六月，能源量大幅減少了 23%，同時為我們的客戶保持了最佳的身體舒適度。自二零二零年起，我們進一步於入口安裝風幕，以阻止暖空氣流入商場並保持室內清涼，從而減低製冷負荷及溫度控制中所消耗的能源。本集團已將多項可持續能源措施納入其日常營運以削減非必要的能源消耗。降低人工照明功率密度為節能的方法之一。我們發展項目中的公共區域、會所、機房及停車場的照明功率密度較機電工程署規定最少低 10%。此外，我們亦在二零二一年將所有照明設備更換為 LED 燈泡，與二零二零年相比，用電量減少了約 30%。

為減少對周圍環境的影響，我們的立場與香港政府推動使用電動車輛指導委員會一致，考慮到電動車的能源效益、環境優勢及商業潛力，我們鼓勵在香港使用電動車。電動車輛沒有任何尾氣排放，以電動車輛取代傳統車輛，有助改善附近的空氣質素及減少溫室氣體排放。這正好配合我們實現碳中和的其他目標，並有助達成「零碳排放·清新空氣·智慧城市」的願景。

此外，我們正在利用國際公認的獎項和基準對我們物業的環境表現進行監察。We Go MALL 已成功獲得環境局的戶外燈光約章證書。於二零二二年，我們亦自專業公司委聘獨立第三方顧問進行定期能源及碳審計以及為其進一步改善提供建議。彼等亦提供了一系列關於各業務部門環保設施的戰略和行動計劃，以供管理層考慮。我們將繼續履行其他獎項的評估標準，為我們的未來方向提供指引，力求於二零五零年前實現零排放。





環境責任

酒店

富豪認同減少碳排放乃全球氣候行動中的不可或缺部分，與能源使用的關係密不可分。作為負責任的酒店營運者，富豪的目標是提升能源效益及減少碳排放，並將此承諾納入其環境管理策略。富豪已展開有關運用一個能源管理系統的可行性研究。編製耗能數據以識別出關鍵的熱點和改善範疇，為於二零二零年前在所有富豪酒店實行智能樓宇管理系統(iBMS)奠定基礎。現時，倘能源消耗超過規定範圍，我們會分析根本原因，並採取迅速的糾正措施，以確保能同時滿足我們營運需要及符合最佳行業常規。為肯定富豪努力維持高標準的能源管理方法，富豪機場酒店榮獲ISO 50001能源管理系統認證及ISO 14064溫室氣體量化與查證認證，成為香港首間達到該兩項國際標準的酒店。今年，富豪已訂下在溫室氣體排放和能源消耗效益方面的環境目標，務求實現更有效的環境表現。

自二零一二年起，富豪發起「愛地球」計劃，以支持綠色工作空間的概念。於此概念下，我們致力在各酒店營運層面充分考慮節能和減排、污染防治、資源利用及生物多樣性保護等環境因素，並積極展開環保教育和宣傳，在工作場所和日常生活中提高環保意識。富豪提倡使用環保物料，鼓勵有效利用辦公室空間，在滿足辦公需求的前提下，節約成本、能源和實現低碳環保。在規劃辦公室範圍使用時應避免佔用過多的空間及不必要的配置。今年，富豪繼續鼓勵不同部門，包括工程、財務、人力資源、市場推廣、營運、項目發展以及採購與銷售，將環境考慮因素引入其日常酒店營運之中。此計劃展示其堅持以改變行為支持可持續發展。舉例而言，富豪鼓勵客人參與實際行動以示愛護環境，酒店客房內的浴巾及床單僅於客人作出特別要求後方會在相隔較長時間下更換，以減少洗衣用水。

為進一步統一能源管理準則，富豪計劃於二零二五年及二零二八年分別對其位於香港的酒店進行碳審計。富豪承諾朝低碳未來發展，繼續完善其能源管理、提高能源效益，並專注於通過工程解決方案以減少其營運的碳排放，以及令其酒店轉型至使用可再生能源。

物業－中國內地

四海致力降低來自建築工地及樓宇能源使用的溫室氣體排放。一系列緩解風險及減少能源消耗和溫室氣體排放的措施已被採納。改善能源效益的目標已被納入所有部門的工作規劃，而由二零二年起四海將收集和 analyse 能源消耗的數據，讓四海得以在實施糾正措施之前對能源消耗和溫室氣體排放有更深入的了解。根據按年的數據趨勢，可以確定目標以更有效管理環境影響。



環境責任

天津及成都項目的設計均遵循國家標準(GB)的《公共建築節能設計標準》及《居住建築節能設計標準》以及民用建築節水設計標準。這些國家標準載列藉著結構設計和物料使用對照明、供暖、通風和製冷的節能要求。舉例而言，我們的項目採用了節能的供暖、通風和空調系統，例如可變水量(VWV)系統、變速驅動器(VSD)冷卻器及可變製冷劑量(VRF)系統，以維持最佳的能耗效果。

四海亦優化物料及組件的使用以及設計，以遵守能源效益要求。其建築物料及組件皆獲「建築能源效益表現標籤證書(Construction Energy Efficiency Performance Labelling Certificates)」認證。四海在旗下項目的營運階段已減省能源消耗。例如，四海已使用LED照明及其他節能設備，以於營運階段實現節能。在樓宇自動化系統的協助下，針對空調等較耗能的設備設下限制，以免浪費能源。

四海已實施多項措施以防止空氣污染物，尤其是塵埃(為其建築及營運活動中產生的主要污染物)。四海在成都項目小心選擇產生較少污染物(包括粉塵)的建築材料。四海亦利用項目的園林吸收空氣污染物。為管理及減少塵土飛揚的問題，在施工階段，四海在地盤定期灑水，並使用隔塵布遮蓋廢棄粉塵。為控制粉塵濃度於可接受水平，地盤設有實時粉塵監測儀器。倘地盤暴露於高濃度粉塵且粉塵水平超出可接受範圍，則建設工程將會暫停且僅會於粉塵水平回落至正常水平方重新進行。除控制措施外，車輛離開地盤前須駛經洗車池，以確保黏附的塵埃被沖走，且不會污染周邊環境。

為應對嚴重污染天氣，四海嚴格遵守當地的重污染天氣應急預案，並採取各種緩解措施，以儘量減少對其營運的影響。當空氣污染水平達到「嚴重級別」時，四海會要求建築地盤停工或限制建設程序，如土方工程和水泥粉磨過程，以免對環境和公眾健康造成額外不利影響。

水資源管理

水是我們物業發展及管理周期中的重要組成部分。在全球疫情的影響下，由於本集團為酒店營運產生額外用水作衛生及清潔用途，因而令到此情況進一步加劇。儘管水資源緊張的風險並不迫切，但百利保集團承諾珍惜我們擁有的水資源，並致力於水資源優化利用及積極採納節約用水措施。





環境責任

物業－香港

百利保在不同的發展階段積極追求高效的用水管理。早在設計階段，百利保就已整合節水概念及措施納入各項目。例如，我們在尚隴安裝了節水設備，預計每年節省 34.7% 的飲用水消耗。於建築階段，我們亦努力減少水消耗和負責任地用水。因此階段需要大量用水以製作砂漿和水泥混凝土以及清洗設備。我們透過培訓課程及發送包含環保信息的提示以推廣節約用水的意識。同時，我們的承包商定期匯報並登記以監察及分析用水情況。任何識別出的潛在風險將獲及時處理。此外，建築地盤排放的所有廢水均得到妥善處理，而承包商被要求在處理施工廢水排放時必須遵守當地的標準及規例。我們所實行的環境保護措施的一個例子是在一個指定區域設立水管理系統，以收集地表徑流所產生的廢水；以及在建築地盤挖掘及回填後修復泥土暴露，以防止土壤被侵蝕及被水污染。

對於我們管理的物業，我們與租戶/住戶和員工緊密合作，幫助他們建立節約用水的習慣。在管理方面，我們確保團隊明白水的實際價值，並向他們提供有關節水工作的資料。我們的建築物配備了水錶、節流器、自動水龍頭、自動馬桶和尿兜沖水閥，以減少浪費用水。

本集團意識到節約用水的重要性，將盡量減少用水及提高我們建築物的用水效率，務求以可持續的方式使用水資源。

酒店

富豪的酒店營運多數使用自來水，在其營運地點並無發現供水問題。然而，鑒於環境狀況日漸惡化，淡水的供應在未來或會受到影響，而富豪亦希望藉著在酒店營運中提倡節水，力求減輕對自來水供應的潛在壓力。富豪將繼續支持地方和地區提高節水意識的倡議以及提出涵蓋整個社區的解決方案。例如，在全部酒店設施之中，游泳池佔富豪營運用水最多的部分。因此，富豪藉著修繕計劃，重點減少游泳池的用水量。在富豪機場酒店及麗豪酒店，富豪於鍋爐水箱採用石英砂過濾池水以減少補充池水的次數，並有助節省水資源，同時可改善池水水質。

在經濟上可行的情況下，富豪積極探究及實行水資源管理常規及節水措施，務求在酒店營運中改善表現，節省更多水資源。

物業－中國內地

四海的项目遵循《公共建築節能設計標準》及《民用建築節水設計標準》。四海採取由上而下的方法使員工及租戶參與其中，並加強他們的節水意識，令物業長遠能夠更好地管理用水。為減少耗水量及預防漏水，四海為项目的園林使用抗旱植物及滴灌法灌水，並使用防腐蝕及耐用的水管。



環境責任

天津項目承諾在未來一年將用水強度較二零二二年降低1%。因此，其已展開改造計劃，以達到既定的環境目標。例如，我們安裝水錶以記錄及收集用水數據。四海持續觀察用水的數據趨勢，特別是淋浴間等重要耗水設施，如發現數據異常，我們會聯繫用戶及安排調查。滲水測試亦會定期進行，以盡量降低有關風險，並每日巡查供水管網及用水設施，以防止漏水事件。成都項目已安裝一個493立方米的雨水蓄水池，透過回收和重用雨水，以達成海綿城市的願景及減少用水。

四海透過採用嚴謹的處理程序，妥善小心處理廢水排放，以保護水質及減少對水體及環境造成污染。其致力在廢水排入市政污水系統之前，會先經收集並於現場之廢水處理槽進行適當處理，並盡可能重用廢水。四海遵守有關標準以確保污水及淨水水質。

廢棄物管理

百利保致力解決於我們整個營運及不同業務部門的廢棄物問題。於百利保，我們承諾於物業發展和管理周期中減少有害及無害廢棄物；我們努力提升生產過程，以盡量減少廢棄物產生；我們重新導向和回收廢棄物，使每種物料的價值最大化。自二零二一年起，我們已將廢棄物管理政策從3Rs(減少(Reduce)、重用(Reuse)、回收(Recycle))拓展至5Rs(重組(Reform)、拒絕(Refuse))。我們已實行一套廢棄物管理措施，以鼓勵減少廢棄物的產生及減輕對環境的負擔。此外，我們已按照綠色建築物認證的規定訂下減少30% 拆建物料之目標。於二零二一年，麗豪航天城酒店已實現30.45%的拆建物料回收目標。

物業—香港

由制定集團廢棄物管理政策和對員工進行適當的廢棄物分類培訓開始，我們確保離開我們營運場所的廢棄物會得到適當處理，並以負責任的方式進行處置。我們與包括客戶、租戶及我們的員工在內的持份者合作，以更好地處理廢棄物，並確保他們的廢棄物管理方法符合我們的標準，力圖避免物料在其使用周期結束後運往垃圾堆填區。現場的環境人員負責每周進行檢查，監督標準操作政策和廢棄物管理的執行情況。廢棄物回收的慣常做法已在我們擁有或管理的物業中被廣泛採用。例如，為收集可回收物，我們設置了廢棄物分類箱和可回收廢棄物收集點，並張貼清晰的告示，以方便客戶和租戶。設備和包裝材料亦被回收及儲存以供將來使用，務求減少廢棄物，例如我們會在We Go MALL收集和重用節日裝飾。此外，我們的若干管理物業，即富麗花園、尚都、富豪•山峯、尚築及富豪•悅庭均參加了二零二一年香港環境保護署的玻璃容器回收約章。





環境責任

我們嘗試在旗下物業建立積極主動的回收措施和以負責任的方式管理廢棄物。透過於指定儲存區域將廢棄物進行分類，我們盡量增加可回收物料的數量，餘下的廢棄物則會在之後運往堆填區。我們已設立廢棄物管理系統，以分類、循環再造及安全處置建築廢料。包括陳舊和未用的電器等所有有害廢棄物均會由現場操作人員收集、分類、貼上標籤及轉移到指定的臨時儲存區，然後再運到專業的第三方機構作最終處理。廢棄物收集過程由各個地點的環境人員現場監督。

我們正在與整個營運鏈合作，以制定出提倡加強回收和升級利用做法的創新策略。我們為建築項目在全球採購可持續物料。例如，我們項目使用的木材獲森林認證體系認證。為進一步完善循環再用的慣例，我們將根據木材的狀態對其進行重用，並妥善回收支架材料，運往本地再造廠，經處理後再用。在我們近期的項目（麗豪航天城酒店及尚隴）中，已採取不同的措施以減少廢棄物消耗，例如確保在臨時工程中不使用原始森林木材產品。

酒店

廚餘是住宿及餐飲營運以至富豪酒店中最主要的廢棄物分類。富豪正透過實行嚴格的採購監控程序以避免過度生產，從而由源頭盡量減少廚餘。通過定期評估和調整，富豪估計其客人及訂餐的數量，從而控制其食品採購量，以避免過量採購，富豪相信此為減少產生廢棄物的有效方法。除了從輸入源頭減廢外，富豪亦在中國內地的酒店發起減少廚餘的活動。富豪酒店營運另一廢棄物的主要來源為其客房用品，包括一次性塑膠包裝及經使用物品。為提倡「綠色酒店」的概念及習慣，富豪鼓勵客人於入住時帶備個人護理用品及減少耗用客房用品。一次性客房用品的塑膠包裝、一次性洗漱用品和一次性塑料餐具及外賣容器均被可生物降解物料取代，且僅於客人要求時提供。就位於中國內地的管理酒店而言，富豪要求其員工將未使用的客房用品（如肥皂及洗髮水）分類，並藉著重用該等用品來清洗衣物以減少浪費。

富豪的酒店營運不會產生大量有害廢棄物。儘管如此，富豪明白有害廢棄物可能會對環境造成不可逆轉及不利影響。因此，富豪的酒店以特別小心謹慎處理所有可能有害的廢棄物，如清潔產品和其容器內的化學品，以及酒店營運所產生的電器和廢舊燈具。例如，減輕使用含有有害化學品的產品進行清潔對環境造成的有害影響，富豪要求其供應商就其產品提供環保認證或標籤。

為免水資源及土地因不當處理有害廢棄物而受到污染，富豪制定了一套有關有害物料、廢棄物儲存和廢棄物處理的規定，為其員工提供有關正確程序及預防措施的指引。所有無害廢棄物和有害廢棄物均根據內部廢棄物管理程序以及當地相關法律及規例收集、儲存、分類及處理。富豪亦透過全面增加回收廢棄物的種類及於其酒店營運中增加使用循環再造物料而支持循環再用。例如，富豪為客人提供可摺疊矽膠餐盒、可重用水樽及可重用購物袋。在富豪的富薈酒店，其提供以回收膠樽製成的PET布料所製造的雨傘。



環境責任

富豪希望在其辦公室營運中避免耗用過多紙張。富豪已將部分例行工作放至雲端，利用雲技術盡量減少紙張消耗。例如，通過採用網上客戶關係管理平台，富豪將酒店預訂和文書工序電子化。至於在無可避免須使用紙張的行政營運方面，富豪制定了打印指南，以推廣列印文件時採用雙面打印和使用雙面紙。此外，富豪會在可行的情況下謹慎地揀選經森林管理委員會或同等機構認證的紙張以供辦公室使用，從而促進負責任的消費。

在富豪的營運之中，其嚴格遵守內部廢棄物管理程序及相關當地法律和法規，以確保廢棄物收集、分類和棄置的過程以合適和負責任的方式進行。富豪亦會在適當的時候繼續優化5R原則在其酒店及辦公室運作中的應用。

富豪相信，可持續發展不僅是責任，亦是為其客人、員工及社區創造價值的機會。透過將可持續發展的慣例納入其營運，富豪可為客人提供一個更具環保意識及負責任的體驗，同時亦可降低成本，並提高其聲譽。

物業—中國內地

四海致力減少其物業於建築工程及營運活動期間的廢棄物。四海已將廢棄物管理政策付諸實行，以減廢和循環再用廢棄物。四海的工程部門著重監控及改善廢棄物循環再用的績效。

廢棄物管理為首要亦為最有效的步驟。四海將減廢措施融入旗下項目之中，以提高整體廢棄物績效。為配合中國政府的「循環經濟」倡議，四海亦將廢物分流率作為來年績效評估的一個關鍵績效指標。天津項目正與其持份者及不同部門合作，盡可能將住宅及商業建築的廢物從堆填區及焚化設施中分流。於成都項目的建設過程中，現場的木料及包裝紙盒均集中堆放，以便造紙廠的回收利用。廢鋼筋頭會被收集並由鋼鐵生產企業回收利用，而磚頭則主要用於路基回填。

四海已實施高標準程序，以處理不可循環再用及重用的建築廢棄物。一般垃圾會在每棟大廈的垃圾房收集，並每日被運送至指定收集點。而包括瓦礫及舊機油等的建築廢料，則會定期交由合資格服務供應商處理。污泥亦會定期清理以及運送到堆填區。





社會責任

除監測營運對周圍環境造成的影響，百利保集團亦意識到作為房地產行業的參與者，有責任監測其營運對周圍社區的影響，因為這對我們維護品牌聲譽至關重要。因此，我們已建立穩定和長遠的義工計劃，持續產生重大影響。該等計劃已運作多年，以證明我們對支持和鼓勵我們的員工參與義工活動的承諾。

鼓勵投入社區

物業－香港

在百利保，我們於營運中倡導社會責任文化。作為一個忠誠的企業公民，我們堅信造福社區及支持社區合作夥伴是我們的責任。我們致力於與我們的僱員、業務合作夥伴及社區組織一起建設更美好的社區。同時，我們努力利用我們的優勢及專長回饋社區並培養凝聚力。

伸手助人協會曲奇慈善義賣

為支持伸手助人協會的社區服務及外展計劃並提高僱員的社會責任意識，百利保於二零二二年第三季度組織了一次曲奇慈善義賣。義賣所得全部收益捐贈予伸手助人協會，以支持長者服務。



酒店

在符合適用法律和法規的情況下，富豪參與慈善活動，亦鼓勵員工共襄善舉。富豪透過長期的社區參與(其亦鼓勵員工發展其領導能力、管理及溝通技巧等個人才能)證明其對社區的支持。為促進與鄰近社區的聯繫與互動，兩支由成人及青少年組成的義工團隊－「Colour our World」及「Young Colour our World」因而成立，透過捐贈、探訪及義工活動等共同合作為社會服務。富豪繼續透過捐贈有用物資予不同有需要人士以表達我們的關懷。



社會責任

二零二二年社區投資的摘要如下：

- 合作的非牟利組織及其他機構數目：6
- 所組織的義工活動數目：15
- 員工貢獻的義務工作總時數：292小時
- 捐贈及贊助的金額：約港幣5,500,000元

富豪已連續20年榮獲香港社會服務聯會選為「商界展關懷」企業，並榮獲20年以上「商界展關懷」標誌。

富豪與保良局合作在香港提供社區服務，已推出兩個計劃支持區內長者。其捐款箱置於香港的富豪酒店及富薈酒店內，鼓勵客人為此捐款。此外，銷售富豪酒店賀年糕點的部分所得款項已捐贈「保良局地區安老服務計劃」。此計劃支持「流心軟餐」，有助吞嚥困難長者重拾進食樂趣。透過該等措施，富豪及保良局一同提升香港長者的生活質素。



物業－中國內地

四海積極支持及參與提倡社會福利的計劃，特別是在疫情期間。為履行責任，四海大力支持社區，並透過組織提倡公眾健康的活動，為社會上的每個人塑造一個更美好的未來。舉例，於報告年度內，天津辦事處積極與鄰近地區合作，在營運所在社區舉辦體育競技賽事。藉著贊助健身器材及提供綜合健身計劃，四海協助提高人們的健康意識，亦與安利及福仁齒科等商家合作，進行宣揚健康飲食及牙科保健的活動。





社會責任

青少年發展

酒店

富豪相信年輕一代代表社會的未來。因此，青少年發展為社區投入活動的重點之一，故為年輕一代提供良好教育及個人發展機會至為重要。透過舉辦實習計劃及酒店導覽，富豪期望與傳統學校教育相輔相成，為年輕人提供不一樣且意義豐盛的學習體驗。

二零二二年富豪國際酒店集團青年發展計劃

富豪希望為對酒店業感興趣的年輕人提供更多機會。自二零一五年起，富豪已推出「富豪國際酒店集團青年發展計劃」，每年向職業訓練局(VTC)的機構成員—香港專業教育學院(IVE)的酒店、服務及旅遊學科的學生提供獎學金及300小時寶貴實習機會。於實習期間，學生有機會體驗不同的工作崗位和職責，例如於前台、餐飲部門工作，亦會協助房務團隊。因此，他們能夠對複雜的酒店營運有更全面的了解以及獲得在不同部門的實務經驗。實習計劃讓學生獲得難能可貴的學習經歷及由資深員工的指導，富豪相信這有助他們掌握各項技能並在業內取得早段成功。於年度內，富豪繼續開展該計劃，但若干活動已因疫情而暫停。

酒店導覽

富豪明白傳統學校教育的局限性，致力為年輕人提供課堂以外的學習經驗。隨著旅遊與款待科現已成為香港中學文憑考試的選修科目，酒店業在過去數年愈來愈受到關注。為應對此日益增長的趨勢，富豪不遺餘力提倡本地的教育及提升學生的學習體驗。於與非牟利組織合作上，富豪於報告年度內為職業訓練局舉辦一次酒店導覽及就業講座，以展示我們酒店的營運。

就業講座

富豪鼓勵年輕人探索不同的職業道路及提升其個人發展。富豪與職業訓練局展亮技能發展中心合作提供就業培訓及機會。為協助學生適應實際工作環境，屯門校舍的其中一間房間已改裝為富豪酒店的客房。為提供培訓機會，富豪於二零二二年與香港一間中學合作，透過網上平台為學生提供就業講座。有意投身此行業的參與者在培訓中知悉酒店業的工作範圍及就業機會。



社會責任

提升健康

酒店

一個良好的生活環境往往是孕育一個和諧與繁榮社會的關鍵。尤其是於2019冠狀病毒病爆發期間，富豪相信加大力度為不同社會群體提供支持及醫療資源，以提升其健康及改善其生活環境尤為重要。

富豪明白在困難時期支持社區的重要性。富豪採取的其中一項措施為向醫院管理局捐贈逾20,000張餐飲券，為在指定酒店及治療中心工作的員工送上支持。此姿態不僅幫助提升在前線日夜工作的醫護人員的士氣，亦為他們在辛勤工作後送上美食。

為支持政府的抗疫措施，富豪七間酒店(包括富豪機場酒店、富豪九龍酒店、富豪東方酒店、麗豪航天城酒店、富薈土瓜灣酒店、富薈炮台山酒店及富薈旺角酒店)於報告年度內參與了指定檢疫酒店或社區隔離設施。富豪亦支持員工參與社區抗疫義工活動。





社會責任

社會共融

酒店

富豪有意對鄰近地區的年青世代作出長久影響，為此，富豪已安排多個涉及年青人的義工活動，擴闊他們的眼界及培育他們的能力。在「世界讀書日」，富豪在山東省德州的德州富豪康博酒店員工將書本送往康博小學，為學生提供更多資源以培養其閱讀習慣及興趣。在全國入學試中，富豪在學校設立攤位，為考生送上鼓勵及茶點。富豪的員工亦在山東德州汽車摩托車專修學院進行義務工作，向學生介紹酒店業的實際營運及增加他們對行業內最新發展的了解。富豪亦為學生設立實時情景以提升其實用技能。



在考試場地設立茶點攤位

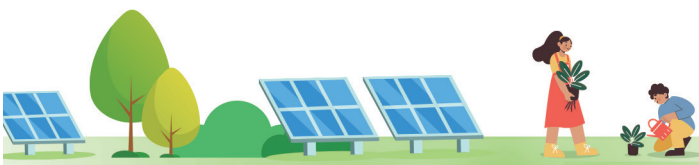


將書本送往當地小學

無障行者活動

富豪仍然致力推廣機會平等及反對歧視社會中的少數群體及弱勢人士。於二零二二年，富豪繼續支持由香港復康會及智行基金會舉辦的無障行者活動。此舉動旨在為在日常生活面對實際或社交障礙的人士提供支援及協助。透過支持本計劃，富豪致力為所有成員創造一個包容及公平的社會，不論有關成員的背景或狀況。富豪將繼續致力於推廣社會責任及對社區產生積極影響。

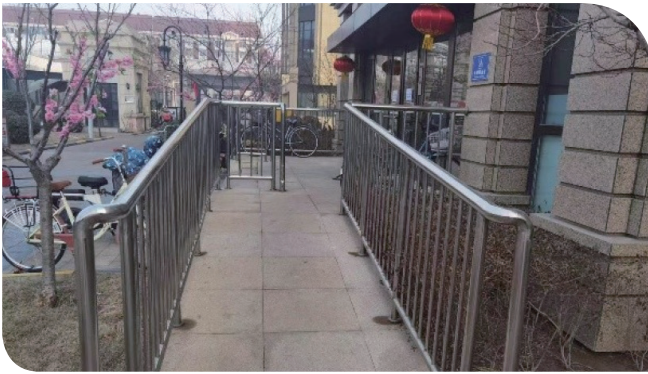




社會責任

物業－中國內地

四海致力於為所有人士提供平等出入口通道設施，以促進社區共融。為向不同年齡和能力的人提供舒適愉快的居住環境，四海把共融特色和元素加入到發展項目當中。例如，四海設置斜坡以方便殘障人士及長者出入。就天津富豪新開門項目而言，四海為輪椅使用者創建無障礙環境，設有寬敞的無障礙洗手間、降低電梯按鈕的高度及設立無障礙泊車位。四海亦已增加綠色覆蓋率以提高對環境保護的關注。透過此等共融性設計，四海幫助建立共融社區及愉快環境。





經濟責任

百利保集團培養僱員的歸屬感，讓他們能夠自由地表達大膽的想法，實現雄心壯志及在目標明確的工作中找到滿足感。此外，我們員工的健康與安全為我們最關心的事宜。百利保的宗旨和目標的核心原則是為我們的員工和客戶提供一個安全和宜居的地方。我們亦致力維持公平公正的營商環境、保護本集團的利益、秉承和培育本集團著重誠實與守信的價值觀，以及將本集團的經營風險降至最低，並同時維護本集團在行業、社會以至世界的聲譽。我們期望，我們的經濟責任倡議將對包含我們的股東、客戶及經營社區在內的價值鏈所有持份者產生裨益。

關懷員工

為與員工維持長遠的關係，百利保集團制定了相關政策，當中詳述了重要價值、標準及條款。此政策旨在為員工建立及維持熱情及包容的工作環境。本集團所有相關僱傭措施已符合行業基準及獲定期檢討，以反映我們對員工的貢獻表示最衷心致謝。

由於員工作為本公司的主力，我們力圖與他們一起成長，並給予所需的協助以支持他們。本集團深知員工培訓和發展對提高人力資本的重要性。本集團的培訓和發展計劃乃為了滿足不同的業務要求而度身定制。員工可藉著本集團的學習及發展計劃，以提升他們的技能並在工作中成長。除了可從上級得到悉心到位的幫助外，員工亦可獲得廣泛的培訓課程和資料。此等舉措對本集團能否提供優質產品及服務而言至關重要。

為員工提供安全的環境是我們的重要責任。百利保採用一系列工作健康與安全常規來保護我們的員工。例如，向有需要的相關員工提供全套個人防護設備(PPE)及有關工作環境安全的培訓。此外，百利保定期進行現場檢查，以識別潛在的工作場所危害並評估風險。

本集團通過保障工人的勞工權益及支持工作中的多樣性和包容性，力求為僱員提供一個安全、可靠及公平的工作環境。我們致力了解和滿足員工的要求，引入員工友善措施。在招聘、薪酬、待遇及晉升方面，我們純粹根據員工的工作能力作出決定。我們平等對待所有員工，不論其性別、年齡、種族、膚色、國家、政治地位、宗教、婚姻狀況、生育狀況、性取向或殘疾，以及任何其他無關的考慮因素。我們的社會正極力消除種族和性別不平等的問題，故我們亦作好準備，在我們的社區以及本集團內承擔更大的責任。本集團一直遵守所有有關僱傭及勞工議題的相關法律及規例³，包括薪酬及解僱、招聘及晉升、工作時數、假期、平等機會、多元化、反歧視、待遇及福利、安全工作環境以及童工和強制勞工。

³ 法律及規例包括香港法例第57章《僱傭條例》、香港法例第480章《性別歧視條例》、香港法例第487章《殘疾歧視條例》、香港法例第527章《家庭崗位歧視條例》、香港法例第602章《種族歧視條例》、香港法例第509章《職業安全及健康條例》、香港法例第59章《工廠及工業經營條例》、香港法例第57B章《僱用兒童規例》及香港法例第57C章《僱用青年(工業)規例》，以及中華人民共和國的勞動法、勞動合同法、就業促進法及社會保險法。



經濟責任

聘請及挽留員工以及員工福利

作為負責任的僱主，百利保集團竭力提供平等機會，在招聘及晉升過程中看重個人能力、技巧及經驗。我們已實行一套結構清晰而公平的框架，以確保僱傭慣例具透明度和公平，並可保障僱員權益。

本集團以最嚴格的條款禁止使用童工及強制勞工。為此，我們會在招聘過程中對應徵者作廣泛背景審查，尤其是建築地盤。若有違反，我們將即時終止有關僱傭關係並對涉及相關招聘程序的員工進行處罰。

我們希望與員工培育出長遠的合作關係，並已建立機制以審視和改善他們的福祉以及依法遵守各類法定社會保險的規定，確保他們可享有法定假期和其他福利。舉例，我們在中國內地的公司會向員工發放節日及生日獎金以及特別假期。根據《強制性公積金計劃條例》，我們為所有合資格香港僱員參與強積金計劃。在中國及本集團經營所在的其他國家，我們亦參與了當地政府發起的界定供款退休計劃。通過養老金供款和各項金錢福利，我們希望保障員工的生活所需及減輕他們的經濟負擔。

學習及職業發展

百利保集團完全明白僱員的能力與技術與營運效率息息相關。我們亦相信，支持僱員的事業及個人成長乃我們作為企業的責任。因此，我們鼓勵全體僱員追求終身學習，並提供財務及教育資源。員工手冊清楚列明本集團員工培訓及發展政策，以供僱員認識及參考。

我們相信順利過渡對新僱員尤其重要。因此，我們已制定全面的迎新課程，使他們了解我們的工作環境及企業文化。隨著他們與我們一同工作，我們提供一系列全年培訓課程，確保各個職級及職位的僱員能學到必備技術及知識，從而應對瞬息萬變的市場需求及行業趨勢。例如，我們向富豪•山峯的物業管理員工提供有關消防裝置(FSI)系統及出入監控系統等屋宇設備相關系統的培訓，藉以豐富他們處理住客相關的緊急查詢(包括火警鐘及門禁系統)的解難能力。除此以外，僱員亦從定期健康及安全培訓中獲得日常職責所需之適當技術及知識。

除內部培訓外，我們亦鼓勵僱員參與外部培訓及其他教育活動，例如會議及研討會，以提升他們的技能及觀察不同市場慣例。我們根據個別情況考慮贊助學費及相關申請和考試費用。





經濟責任

員工參與

百利保集團明白到員工福祉的重要性，故盡心盡力在工作場所外豐富他們的生活。為提高團隊精神及增強員工的歸屬感，我們於年內透過舉辦各類休閒活動，為員工提供一起度過優質時光的機會。由於社交距離規定，在過去數年，我們並無在香港舉辦任何節日慶祝活動及週年晚會，以避免僱員聚集。此外，為表彰僱員多年來對本集團所作出的貢獻和忠誠服務，我們向長期服務的員工頒發年度服務獎項。

為提升整體工作環境，我們強調互相尊重及了解，且高度重視我們員工的付出及意見。為此，百利保集團致力透過各種渠道加強僱員與管理層之間的溝通，務求培育「暢所欲言」的文化，讓每位員工均可感到自己是公司的一份子以及他們的想法和關注事項受到重視。因此，我們希望當員工在工作中遇到挑戰、衝突或不公平待遇，他們能在感到安全的情況下透過既定的溝通渠道說出來。定期員工會議、年度問卷調查及Facebook專頁為我們鼓勵僱員表達意見的部分例子，而我們亦實行正式申訴機制，讓僱員向他們的直屬主管或管理層表達有關工作場所及僱傭措施的關注事項，而有關直屬主管或管理層將於合理的時限內回覆查詢及協調跟進。



經濟責任

工作環境健康及安全

物業—香港

百利保致力為員工提供安全健康的工作環境，並已成立安全管理委員會，以監察旗下管理物業及發展項目的安全績效。此外，我們設有健康及安全工作制度，亦已設定嚴格的安全及健康標準以監控相關事宜。我們已根據實際工作環境及營運需要，於建築地盤及辦公室制定安全防範措施。委員會定期審視及修訂職業健康及安全的相關指引及措施，以確保所有常規為最新及有效。

本集團利用內部及外部審核以評估工作場所的安全績效，並且找出安全黑點及作出匯報。委員會及安全主任負責設定糾正行動，監察其執行情況及分析結果。與此同時，在相關地盤工作的僱員會獲提供相關資料，以消除職業健康及安全隱患。僱員必須遵守所有相關法律和法規以及我們的政策和場所守則。僱員須按規定穿著個人防護裝備方可獲准履行職責。我們會定期巡查地盤，以識別潛在職業危害。我們亦進行定期疏散演習，讓僱員熟習救援及處理程序，從而確保可迅速應對緊急情況。

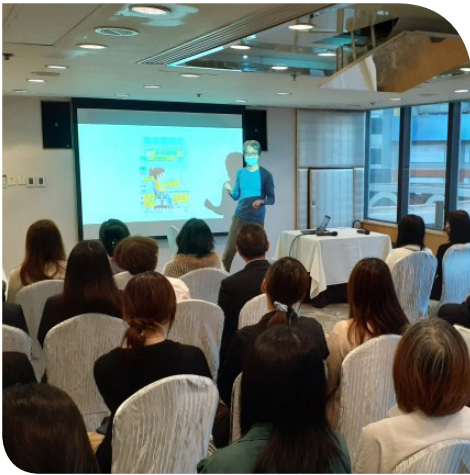
另一方面，我們意識到教育及培訓最能有效加強僱員對職業健康與安全的了解。在開始任何建築工作前，所有建築工人及地盤員工必須完成特定入職培訓，內容包括職業健康與安全。培訓內容包括各種職業安全問題，如使用貨車吊機搬運貨物、高空工作，以及安全使用工業設備。此外，我們進行了應急演練，包括保安管理、消防安全管理、人群管理及設施管理，務求加強我們在整個物業組合中的應急技能。培訓和演習乃為我們所有員工和承包商而設，目的是提高健康與安全知識，加強對本集團健康和程序意識，並培育更強大的健康和程序文化。





經濟責任

員工乃百利保業務的重要資產，故百利保關心員工的健康。於二零二二年第四季度舉辦了兩場健康講座－「頸痛和背痛的解決方法」及「如何強肺抗疫」。在講座中，註冊物理治療師和註冊中醫師教授員工有關健康問題的知識，並為他們提供保持健康生活的有效方案。



為了在2019冠狀病毒病疫情期間保護我們的僱員及客戶，我們正努力改善營運地點、管理物業及建築地盤的衛生標準。有關我們抗疫措施的更多資料，請參閱關懷客人分部下產品及服務質素：物業－香港一節。

於整個報告期間內，本集團一直保持工作場所零死亡的記錄。此外，就有關提供安全工作環境和保護員工免受職業危害的適用法例和規例，概無發生任何對百利保集團發展及管理的物業構成重大影響的已證實違規個案。



經濟責任

酒店

富豪為其員工提供安全健康的工作場所。富豪已實行安全政策規管所有營運，並定期檢討以維持最新的工作場所健康及安全及相關規例。富豪將繼續採取適當的措施，並對保障劃定為高風險的項目如食品安全、機械安全及消防等建立相關的風險控制策略。富豪的每一位員工均有責任維護安全標準。富豪會定期舉辦培訓及與員工接觸，以推廣職業安全意識。在營運層面上，於報告期間採取的確保工作環境健康及安全的措施概述為以下五個主要方面：

- **專責團隊**：由經驗豐富的安全及保安主任組成的專責團隊負責識別潛在危害並制定預防及改進措施。
- **內部規則及處理程序**：已制定安全手冊。安全手冊載有安全工作的管理、監控及協調措施，已傳達予全體員工，以確保其充分理解，並指導其在酒店營運的各個階段(從房間清潔及餐飲以至工程及裝修)減輕潛在的職業安全風險。富豪透過實施安全管理系統和事故預防措施、定期審查、工作危害分析、監控和安全審計，努力將工作場所的健康和安全風險降至最低。未有遵守安全規則及程序的員工可能會被處分。富豪所有酒店須為其員工提供充足的個人防護設備及急救物資。
- **培訓**：富豪繼續為所有員工提供有關職業健康及安全的培訓，使他們具備安全工作的知識。富豪亦會邀請外界人士為主管及管理層人員提供培訓，重點在於如何在酒店日常營運中應用安全知識。富豪會制訂應變計劃以應對緊急情況，亦會向選定員工提供相關培訓，包括如何使用滅火裝置、進行急救及運用各種救援技巧等，以確保有足夠經培訓的員工應對意外。為加強應變準備，我們的安全及保安主任會定期為所有緊急應變及救援團隊舉行緊急事故演習。





經濟責任

- **溝通：**為加強員工的意識，富豪派發健康與安全資訊單張、通訊簡報及告示，使其知悉最新的健康及安全措施。富豪於酒店辦公室、工作間及員工福利設施當眼位置貼出相關警告標誌、應變及救援程序、通告及告示，以避免發生工傷及教導全體員工有關潛在危害的知識。為倡導安全工作的文化，富豪將向表現最佳工作健康與安全常規的員工頒發安全獎。
- **審查及監控：**為管理工作場所的健康與安全以及保持工作場所的安全，富豪要求安全及保安主任每月提交安全報告，詳述任何事故、受傷統計數據、曾進行之健康及安全培訓、安全檢查及審核，並由酒店總經理簽署作實。此外，富豪亦制訂健康保障計劃，安排須接觸有害廢棄物及物質的員工進行職前及定期身體檢查，以保障其身體健康。

富豪每年對健康與安全管理系統的效用進行分析，並與各業務部門的高級管理團隊分享所有結果，以討論實行根據分析所提出的建議之可行性。富豪會定期檢討富豪安全政策，以緊貼工作環境健康安全及相關法規的最新發展。安全委員會已告成立，以監察我們的安全管理系統，並確保遵守所有相關法例及規例。所有部門主管每兩個月召開安全會議，討論有關安全問題及檢討工傷事故以避免再次發生。



生產安全培訓



經濟責任

物業－中國內地

四海透過提供安全的工作環境，致力確保員工的安全及健康。四海設有建築安全管理政策連同其他涵蓋自然災害或其他緊急事故之安全程序的指引。四海的營運完全遵守中國內地有關職業健康及安全的法律及規例⁴。四海為保持員工健康與安全所付出的努力獲得中華人民共和國住房和城乡建设部及天津市人民政府認可。

於報告年度內，四海的營運中概無發現有關職業健康及安全的不合規情況。

為保障員工的健康及安全，四海透過定期識別及監測辦公室及工地的重大安全問題或風險，致力減少健康及安全相關風險。為確保正確執行安全措施，四海會在發現不妥善之處時採取補救行動。天津辦事處對員工開展多次職業安全培訓，職業安全培訓覆蓋率達100%。只有通過安全訓練課程的合資格工人方可於地盤工作。除安全培訓外，四海利用不同參與渠道，包括向員工派發安全小冊子及設置不同的警告牌，提醒員工有關操作車輛和機器、意外、火警及其他重大災害的安全預防措施。四海亦積極與承建商溝通，透過會議、工作坊及培訓等，要求承建商於每名新入職工人正式上班前為其提供強制性的安全訓練。

防火亦為四海營運當中的安全問題之一。四海已設立已完全符合中國內地相關法律規定的防火系統。系統由合資格專業人士定期檢查及保養。四海在天津辦事處已開展多次消防及燃氣洩漏等應急演練，以助員工熟悉緊急事故時的安全程序。

此外，四海致力提高辦公室的室內空氣質量以改善員工的健康。四海定期監測揮發性有機化合物(VOC)及甲醛的濃度，並於有需要時委託合資格人士有效去除該等物質。

⁴ 對四海而言可能屬重要的職業健康及安全法律及規例包括中華人民共和國的職業病防治法、安全生產法、工傷保險條例及職業健康檢查管理辦法。





經濟責任

保護員工免受疫情影響

由於2019冠狀病毒病疫情的影響持續至整個年度，我們在應對疫情時竭力支援員工、租戶、客人及賓客。為了抗疫，我們繼續執行合適的衛生及清潔標準和指導原則，且不時對有關標準和原則進行檢討及修訂。我們實行若干措施，如制定消毒清潔標準和人群管理安排，以確保我們的員工和賓客到訪的所有場所均遵守嚴格的衛生標準。此外，我們為員工提供適當的衛生用品和個人防護設備，以進一步確保他們在工作中的安全，同時亦安排額外的員工培訓，以加強他們對任何最新情況或最新防護程序的認識。

舉例，當富麗花園出現2019冠狀病毒病確診個案，我們的物業管理團隊安排專業服務供應商為全棟物業進行消毒及殺菌處理，以免病毒可能在樓宇內擴散，從而減低住戶感染的風險。

酒店

總括而言，富豪進行了各種與保健有關的工作，在疫情下保護其員工。為了抗疫，富豪繼續執行適當的衛生及清潔標準和指導原則，且不時根據現行情況對有關標準及原則進行檢討和修訂。富豪實行若干措施，如制定消毒清潔標準和人群管理安排，以確保我們的員工和客人到訪的所有場所均遵守嚴格的衛生標準。自從爆發2019冠狀病毒病以來，所有的酒店均設置體溫掃描設備，以檢查客人的體溫及限制任何發燒人士進入。富豪在旗下若干物業的入口設置體溫檢測攝像裝置，令體溫掃描更具效率和自動化。為應對疫情，富豪已加強酒店的衛生相關保障措施，以保護所有客人和員工的安全。富豪亦為員工提供適當的衛生用品和個人防護設備，以進一步確保他們在工作中的安全，及安排員工培訓，以加強他們對任何最新情況或最新防護程序的認識。員工須每天進行快速檢疫測試並獲提供KN95或KF94口罩。在酒店員工入口已安裝消毒設施。

物業—中國內地

四海繼續採取預防措施，保障其員工在2019冠狀病毒病疫情下的健康。員工需要每日測量體溫，並於工作期間配戴口罩，以降低他們感染的風險，同時於工作場所內亦須保持適當社交距離以避免密切接觸。四海亦向員工提供防疫用品(如醫用口罩及酒精搓手液)，確保他們保持個人衛生。四海致力於充滿挑戰的期間維持安全的工作環境，並向其員工提供適當的支持。



經濟責任

關懷客人

百利保集團視其客戶為業務重心，向他們提供卓越的產品及服務。本集團致力維持高標準的優質管理，盡力保障客戶的健康及安全。除此之外，我們十分重視他們的意見，懇切聆聽並處理他們所關注的事項。

產品及服務質素

百利保旨在建設優質物業並用心為客戶及租戶提供服務。因此，我們設有一套全面的品質保證系統，以確保及監控已按照所有適用的法律及規例⁵進行交付。

我們已實施品質管理方法以確保樓宇質素，該系統分為四階段，涵蓋施工前階段至交付後階段期間。透過實施此全面策略，我們確保各項目將會在高水平的安全及品質標準下管理。

我們的品質管理方法：

施工前階段	建築圖則及建築物料為品質監控的主要重點。建築、地質災害及建造專家審閱建築圖則、檢查建築地盤及監督項目發展。項目僅在圖則內所有被發現的問題獲妥善解決後方會進入下一階段。為保障地盤的質量及安全，我們小心選用鋼筋、混凝土及水泥等建築材料，並要求查看此等建材的合格證書及評估報告。
施工階段	我們密切監測所有發展中項目的結構工程及確保與施工圖保持一致，以保證我們的產品均達到優良品質。我們密切監察所使用的材料和設備是否符合合約的技術要求，並確保我們的發展中項目與施工圖一致。我們對產品質量的標準較國家標準的要求更嚴格，務求為客戶創造安全及令人滿意的產品。為解決質量問題，每週對整改施工現場進行實地檢查，以檢查整改是否已完成。
施工後階段	在正式交付及驗收前，根據一套由建築圖則的設計師和高級工程師制定的評級標準進行全面的質量檢查，旨在對整改工作提出指引。
交付後階段	交付物業後，根據業主提出的質量問題，通知有關方面作跟進工作及整改。

⁵ 法律及規例包括第621章《一手住宅物業銷售條例》、第132章《公眾衛生及市政條例》、第51章《氣體安全條例》及第95章《消防條例》。





經濟責任

為確保建築質素，我們就建議於項目使用的各種建材要求獨立證明書及測試報告，以降低因使用次等建材所造成的潛在危險。於施工階段，指定人員負責監督結構工程、鋼筋混凝土工程、規劃設計樣本工程及資訊管理，務求達致最佳品質。施工後階段十分關鍵，我們會根據品質及安全標準，嚴格執行品質檢查。

除樓宇品質外，我們致力在旗下受管理物業維持優質服務，以提升住客的生活環境及租戶的業務營運效率。我們透過多個渠道收集住客及租戶反饋，並在制訂及實施改進方案時加以考慮。例如，於收到住戶意見後，我們的物業管理公司在富豪•山峯內加裝減速帶以改善道路安全。此外，我們定期進行客戶滿意度問卷調查，以取得包括員工態度、安全、清潔及會所服務等多個方面有關我們表現的客觀資料。我們亦為所管理物業設置意見箱及熱線。就我們的物業管理業務，於報告年度內，我們收到2,642宗投訴，全部投訴已由專員及時有效處理。

除樓宇品質及服務外，我們在建造和營運酒店時，以客戶為業務核心，將其住宿體驗與到訪城市的整體印象連結。我們積極與客戶聯繫，透過各式各樣的獎賞計劃向會員提供折扣及福利，務求提升品牌忠誠度。此外，為有效地收集客戶的回饋意見，我們設立多個渠道供客戶表達意見，包括口頭溝通、客人問卷及網站。我們的「客人意見回覆標準」表明每位客人的意見均獲列作首要處理事項。

百利保集團(包括富豪及四海)一向視客人、住戶和租戶的健康及安全為其首要考慮。我們已為前線員工制訂一套工作指引，規定他們在由我們擁有或管理的物業及酒店內識別及緩解健康及安全隱患的崗位及責任。作為指引的一部分，處理、調查、報告及跟進程序亦已建立。於日常巡邏時，保安團隊會獲提供如何識別、記錄及呈報任何不尋常情況、故障或設施損壞的特定指示。這可確保水缸、管道、錶房及警報系統等基礎設施定期進行清潔、維修及保養。

知識產權

為了遵守和保護知識產權，百利保集團已制定政策和程序以供所有業務部門跟從。例如我們僅使用經過許可的軟件和技術，以確保我們的業務運作符合法律的要求。

此外，我們的「富豪」品牌和標誌是我們業務的核心元素之一，我們嚴謹地保護其知識產權。我們已經根據我們經營所在的不同司法管轄區的適用法律和法規為相關商標及服務標誌進行了適當的註冊，並採取了監察措施來保護其不受侵害。



經濟責任

客戶私隱

物業—香港

百利保尊重每位客人的私隱權，並且不遺餘力地作出保護。當處理從客戶及租戶取得的個人資料時，我們會確保所有僱員得知其保護客戶私隱的職責。這就整個資料使用周期內處理客戶資料提供指引，並確保遵守適用法律及規例，包括香港的《個人資料(私隱)條例》、中國內地的《網路安全法》及歐盟的《一般資料保護規例》。

本集團及已訂約第三方明白為營運目的而取得的個人資料私隱的重要性，並會小心處理。僅獲授權執行職責的員工方可接觸相關資料及數據。為進一步保障客戶的權益，我們在住宅單位的臨時買賣合約內加入個人資料收集聲明。倘任何操作程序中不再需要該等資料時，所有載有私人及機密資料的相關文件會以安全保密的方法被處置。所有員工須簽署保密協議，當中表明他們保護商業秘密及敏感消費者資料的法律責任。

酒店

富豪的營運涉及收集及處理客戶的個人資料。作為負責任的酒店經營者，富豪明白保護客戶私隱的重要。富豪的私隱政策強調處理個人資料時保密的重要性，並與營運所在司法管轄權區的個人資料私隱法律及規例相一致。只有獲授權員工才可存取客戶的個人資料，不同職級的員工會根據其職位及工作職責獲得適當的個人資料存取權限。

於富豪的日常營運中，客戶的個人資料是在其同意下收集的，用於會籍管理及市場推廣。除當地的數據保護規例，富豪在為全球客人提供服務時遵守歐盟《一般資料保護規例》。富豪向客人清楚解釋如何收集、保存及使用其個人資料，彼等的個人資料僅於富豪取得彼等的許可之情況下使用，以遵守上述規例。於報告期間內，富豪並無發現違反香港法例第486章《個人資料(私隱)條例》的情況。

物業—中國內地

四海完全尊重客戶個人資料的隱私。收集和處理客戶資料的程序已完全遵守中國內地有關個人私隱的適用法律及規例⁶。四海確保客戶的機密資料通過多項安全措施加以保護，例如為所有電子檔案設定密碼。員工會被要求簽署保密協議，以同意他們對未經授權使用或披露內部和個人資料(包括交易及客戶資料)負有法律責任。四海亦要求員工必須遵守關於收集、處理、轉移、保留和刪除顧客個人資料的所有內部指引。

⁶ 對四海而言可能屬重要的個人私隱法律及規例包括香港特別行政區的《個人資料(私隱)條例》、中華人民共和國的《網路安全法》及《一般資料保護規例》。





經濟責任

客戶私隱

我們致力確保我們的營銷和溝通材料符合相關的政府規例和行業標準，例如香港《一手住宅物業銷售條例》和香港地政總署的《預售樓花同意方案》。我們的員工必須遵守有關收集、保留、處理、披露及使用個人資料的相關法律規定，以及尊重他人隱私和在業務過程中收集所得資料的保密性。

本集團亦竭力為客戶提供透明及準確的產品及服務資料。嚴格禁止任何不誠實及誤導的銷售技巧。為使客戶作出明智和安心的購買決定，我們已為員工提供專業銷售手法的培訓，以確保他們可專業地為客戶提供銷售及/或租賃服務。本集團所有公開材料皆為精心準備並經過小心審查，以免刊登誤導性的資料。

於報告年度內，我們並無發現關於廣告或知識產權的違規個案。

供應鏈管理

物業－香港

為支持日常營運，我們自多個信譽良好的供應商及承包商採購產品及服務，主要為建築材料及服務以及辦公室消耗品。我們根據既定供應鏈管理方針與這些公司緊密合作，旨在建立長遠的可持續發展夥伴關係。

我們已設立一套標準程序以註明負責採購及招標工作的人員之職責及責任，連同對供應商及承包商於受聘於本集團期間所制定的準則。於競標過程中，競標商須提供相關工作記錄作背景審查及檢閱。只有合資格申請人方獲考慮。其後我們在由產品及服務質素、職業健康及安全政策，以及他們有否遵守適用的環境及社會規例等多方面揀選及監察的供應商或承包商。除基本遵守情況外，我們會優先揀選與我們有相同可持續發展承諾且勇於承擔環境及社會責任的供應商。

物業管理辦公室及項目部門的僱員被指派根據特定的檢查清單，追蹤及評估供應商的整體表現。此外，我們會定期進行即場測試以直接評估營運環境及標準，尤其是勞工工作及環境狀況。評估結果將用作釐定是否繼續合作及日後合作的可能性。



經濟責任

酒店

一個龐大的供應商網絡對於富豪的營運至關重要。富豪依賴該網絡提供多元化產品及服務，包括餐飲、酒店清潔、洗衣及其他服務、客房用品及各種酒店設施等。就此而言，富豪的採購部門已設立採購指示及指引。供應商必須滿足富豪所列標準上的特定採購條款及指引。富豪的採購旨在對整條供應鏈產生正面影響，將對環保及本地產品的支持體現在採購流程中。

作為自二零一二年起的環保促進會會員，產品安全及質素並不是富豪篩選供應商的唯一考慮因素。富豪致力盡可能減少採購過程中對環境及社會可能產生的不良影響。富豪的供應商經過精細化流程挑選。富豪已為本集團採購經理及集團衛生經理制定綠色採購政策，以對潛在承包商進行評估。富豪致力在可行情況下購買可回收及其他生態上可取的物料，而富豪預期供應商亦當如此。該政策包括現場評估清單標準，以確保環保的技術用於生產中。於確認符合資格前階段，供應商須向富豪提供樣本及產品目錄以供我們進行測試及檢驗。富豪亦制定現場評估清單，在選擇供應商前評估產品或服務質素，包括工程相關設備以及餐飲項目。在屠宰或收成、貯藏、分銷及運輸富豪的產品時可能出現的風險可根據清單而得以減輕，富豪已定期對有關清單進行檢討以確保我們的供應商合規。我們亦優先考慮已獲ISO 9001 認證及實行HACCP系統的供應商。

於報告期間，富豪旗下酒店的選定供應商已獲審核作為風險過程的一部分，以分析及監察可能的供應鏈風險。富豪的採購、接收及餐飲部門亦按照供應商年度評估表格評估供應商的產品質素、能否及時交付產品、已獲得的認證等。於疫情期間，富豪已加強供應鏈控制，以確保各種產品的質素及安全。向酒店交付的貨物須出示14天行程碼，以增強所交付產品的可追溯性。透過提高供應鏈的透明度，富豪確保向我們酒店客人提供的產品及服務符合相關規例，同時維持道德的勞工及環境慣例。

就實行可持續發展採購的做法，富豪平衡其產品成本與質素。富豪旨在採購對環境及人體影響較輕的產品及物料。富豪採購獲森林管理委員會或同等委員會認證的印刷及影印紙張、獲ISO 14001 認證的清潔化學品，及替換由可生物降解物料製成的塑膠容器及膠袋。富豪改用大包裝瓶裝浴室用品以盡量減少使用即棄型小塑料瓶。富豪亦在客房安裝濾水系統以減少用塑膠蒸餾水樽數量。

富豪在其採購過程中亦支持本地採購。於可行情況下富豪向本地農夫採購蔬果。可持續發展採購需要富豪整條供應鏈互相合作。於報告年度內，富豪繼續與不同持份者協力合作，包括供應商、員工及客人等，以於富豪的供應鏈內實踐可持續發展並於可持續發展方面更進一步。





經濟責任

物業－中國內地

四海致力維持可持續商業營運和供應鏈管理，同時堅持商業道德。四海大力支持供應商和承建商遵循高道德標準以符合四海集團的政策。四海執行「供應商管理政策」以管理擴展供應鏈帶來的潛在風險。四海亦會優先考慮與我們有相同承諾的供應商，在切實可行的情況下，務求促進及建設一個公平及具競爭力的營商環境。

四海致力確保採購和招標程序以公開與公平的方式進行。四海已採取全方位方案，分散競標管理及決策職能。多重層級與群體負責不同涉及管理供應鏈的指派工作，並由各職能部門作緊密合作。不同營運層級的成本控制職能作為管理系統的主要交流者。所有部門緊密合作監督財務政策，維持完善及透明的招標程序。

為促進及提升公平有效的營運慣例，四海通過三個階段的評估系統，包括自採購階段直至業務合作結束時分別進行資質評估、過程評估及履約後評估，對其供應鏈進行密切監察及積極參與其中。於報告年度內，四海的採購管理策略繼續堅守其核心 ESG 責任原則。所有採購物品均須先通過符合四海的相關環境及社會政策與程序的競標邀請。

商業道德

物業－香港

百利保已採納全面的反貪污政策及嚴格遵守所有相關法律及規例⁷。我們絕不容忍任何違反其反貪污政策的行為，包括但不限於賄賂、違反競爭原則、洗黑錢、欺詐及貪污。僱員於履行職責時須嚴守本集團的準則，並在發現任何可疑活動(如適用)時向管理層匯報。

例如，百利保制定了多項關於利益衝突、禮物和酬金的政策。員工必須以誠信、道德和適當的方式行事，並遵守所有適用的法律和規例。任何違反禮品和酬金規守及政策的員工都將受到紀律處分。

⁷ 相關法律及規例包括香港法例第201章《防止賄賂條例》，連同《中華人民共和國刑法》、《中華人民共和國反不正當競爭法》、《中華人民共和國工商管理行政管理局關於禁止商業賄賂行為的暫行規定》以及其他相關法律及規例。



經濟責任

酒店

富豪及其所有員工秉持商業誠信及公平競爭之高標準。富豪旨在防止其業務營運中發生任何賄賂和貪污行為。為此，供應鏈管理內的所有供應商及員工須遵守載列於供應商/分銷商登記申請表格的供應商操守守則。作為與富豪合作前必需填寫的表格，該表格提供以適當方式管理貪污及賄賂事件的指引。富豪嚴格禁止員工與業務夥伴之間任何形式的送禮行為，因此舉影響合作夥伴關係的公平及誠信。任何員工於業務過程中向供應商要求或從供應商收受禮品(不論以金錢或任何其他方式)，可能會面臨解僱。

員工手冊中概述反貪污政策及監控措施，以加強員工對反貪污規定及標準的了解及認識，包括禁止不當付款、索取及/或收受利益，以及提供作為賄賂及貪污手段的好處、慈善捐款和贊助、娛樂及利益衝突。員工手冊亦提供主題情景的定義及描述，例如收受禮物和小費等，以幫助員工了解如何在日常營運中防止貪污。任何員工如被發現涉及貪污或賄賂，則將面對紀律處分或遭即時解僱。富豪亦期望與其業務合作夥伴(如供應商)遵行相同標準，避免任何形式的利益衝突情況。員工須披露與富豪集團以外的商業交易的關聯情況，否則可能面臨紀律處分或遭即時解僱。

提供及接受象徵式禮品可被視為一般商業慣例。富豪歡迎合適的商業溢價，乃由於富豪視之為有意建立穩固商業關係的舉措。有鑑於此，富豪已制定程序，確保該等溢價將不會影響其僱員的業務決定。富豪絕不允許接受賄賂以換取經濟上的好處，以及透過任何類型的壓力或威脅以獲得利益(以由金錢或其他有價證券或其他物業或物業權益組成的禮物、貸款、費用、獎勵或佣金形式)。在代表富豪出席社交活動時，非現金禮物或抽獎獎品價值不得超過港幣500元，而接納任何價值的非現金禮物或獎品必須向富豪人力資源部申報。僱員應避免開展業務或將自己置於可能導致利益衝突的位置，以支持公平競爭。倘出現或可能出現利益衝突，僱員必須盡快將其披露予負責其部門的執行董事以獲得指示。

僱員須以道德及適當的方式按照誠信執行職務，以及遵守富豪營運所在司法權區的所有適用法律及規例，包括反貪污法例。富豪定期舉辦反貪污培訓課程，涵蓋富豪在商業道德及反貪污方面的準則。

於報告年度內，廉政公署為聯營公司籌辦面對面及線上形式的講座。此外，所有新僱員在上班首日獲得反貪污政策及舉報政策的副本，並於入職培訓時及在員工手冊內簡介有關事宜。富豪嚴格要求員工遵守香港法例第201章《防止賄賂條例》。於報告年度內，概無針對有關富豪集團或其員工貪污的法律案件。





經濟責任

物業－中國內地

遵循高商業道德標準對四海的營運至關重要。四海視反貪污及反賄賂行為作為其核心營運原則之一。反貪污政策根據相關法律和規例訂定⁸，招標過程須嚴格遵守該政策以防範違規風險。

四海規定全體員工須遵照員工手冊中職場紀律行為守則所載的規定，於履行日常職務時維持高度誠信及廉潔標準。員工與關聯單位交涉時，應堅持合法及正當的職業道德。四海嚴禁以任何形式違反行為守則及不當行為，例如賄賂及以其他不道德的手段獲取利益。

為提高員工對職業道德的意識，於報告年度內，四海為全體員工提供關於公平競爭、道德守則及反貪污的培訓，例如與《中華人民共和國反不正當競爭法》相關的培訓。另外天津辦事處所有新獲委任的高級管理人員須與人事部進行職前談話，使其熟悉公司對商業道德的要求。

四海已為員工設立多個溝通指引及渠道，從而有助識別有違反法律規定傾向的員工。倘發現有任何可疑不當及瀆職行為，四海鼓勵員工透過所建立的多項渠道作出舉報。所有附屬公司、部門、業務單位及項目均受嚴格監控機制所規限。於報告年度內，四海的業務中並無發現任何有關賄賂、敲詐、詐騙或洗黑錢之不合規事件。

⁸ 對四海而言可能屬重要的反腐敗法律及規例包括《中華人民共和國刑法》、《中華人民共和國反不正當競爭法》、《中華人民共和國國家工商行政管理總局關於禁止商業賄賂行為的暫行規定》、《廉政合作協定》。



附錄一 — 表現總覽

環境責任表現⁹

	單位	二零二一年表現	二零二二年表現
氣體排放¹¹			
氮氧化物 (NOx)	公斤	326.66 ¹⁰	320.26
酒店	公斤	325.62 ¹⁰	317.32
物業—中國內地	公斤	1.04	2.94
氧化硫 (SOx)	公斤	6.65 ¹⁰	7.23
酒店	公斤	6.60 ¹⁰	7.19
物業—中國內地	公斤	0.05	0.04
懸浮粒子 (PM)	公斤	0.39	0.66
酒店	公斤	0.32	0.44
物業—中國內地	公斤	0.08	0.22

⁹ 表現數據包括二零二一年及二零二二年位於香港及中國內地的物業發展及管理，以及位於香港的酒店營運。

¹⁰ 已重列二零二一年數字以保持一致。

¹¹ 由於香港物業發展及管理營運的氣體排放數據並不重大，故未有包括有關數據。



附錄一 — 表現總覽

	單位	二零二一年表現	二零二二年表現
溫室氣體總排放量			
溫室氣體總排放量¹²	噸二氧化碳當量	41,421	41,367
物業管理—香港	噸二氧化碳當量	5,248	4,835
物業發展—香港	噸二氧化碳當量	1,487	70
酒店 ¹²	噸二氧化碳當量	34,573	36,432
物業—中國內地	噸二氧化碳當量	113	30
直接溫室氣體排放量(範圍1)¹³			
物業管理—香港	噸二氧化碳當量	3	3.2
物業發展—香港	噸二氧化碳當量	9	—
酒店	噸二氧化碳當量	5,153	5,144
物業—中國內地	噸二氧化碳當量	46	8
間接溫室氣體排放量(範圍2)¹⁴			
物業管理—香港	噸二氧化碳當量	5,244	4,831
物業發展—香港	噸二氧化碳當量	1,478	70.3
酒店	噸二氧化碳當量	29,116	31,288
物業—中國內地	噸二氧化碳當量	67	23
間接溫室氣體排放量(範圍3)			
酒店	噸二氧化碳當量	304	— ¹⁵
酒店	噸二氧化碳當量	304	— ¹⁵
溫室氣體排放強度¹⁶			
物業管理—香港	公斤二氧化碳當量/平方米	28.87	26.6
物業發展—香港	公斤二氧化碳當量/平方米	18.22	12.1
酒店	公斤二氧化碳當量/客人 入住晚數當量 ¹⁷	16.37	16.31
物業—中國內地	公斤二氧化碳當量/平方米	0.22	0.09

¹² 間接溫室氣體排放量(範圍3)已包括在溫室氣體總排放量的計算內。

¹³ 直接溫室氣體排放量由燃料耗用產生。

¹⁴ 間接溫室氣體排放量(範圍2)由電力及煤氣耗用產生。

¹⁵ 範圍3溫室氣體排放量並無於報告年度內計算。

¹⁶ 強度數字為除以相關百利保或四海業務單位的總樓面面積。

¹⁷ 客人入住晚數當量包括於富豪酒店過夜的住客總數及富豪的餐廳和宴會廳/活動室的客人總數的三分之一。



附錄一 — 表現總覽

	單位	二零二一年表現	二零二二年表現
耗用能源			
總耗用能源量	千兆焦耳	360,532	376,913
物業管理—香港	千兆焦耳	39,166	37,657
物業發展—香港	千兆焦耳	13,334	684
酒店	千兆焦耳	307,584	338,318
物業—中國內地	千兆焦耳	449	254
電力			
	千瓦時	74,121,615	78,939,217
物業管理—香港	千瓦時	10,867,212	10,453,592
物業發展—香港	千瓦時	3,667,786	190,062
酒店	千瓦時	59,494,294	68,256,146
物業—中國內地	千瓦時	92,323	39,417
燃料			
	千兆焦耳	13,369	14,884
物業管理—香港	千兆焦耳	44	24
物業發展—香港	千兆焦耳	129	—
酒店	千兆焦耳	13,079	14,748
物業—中國內地	千兆焦耳	117	112
酒店的煤氣耗用			
	千兆焦耳	80,326	77,848
能耗強度¹⁶			
物業管理—香港	千兆焦耳/平方米	0.22	0.21
物業發展—香港	千兆焦耳/平方米	0.16	0.12
酒店	千兆焦耳/客人 入住晚數當量 ¹⁷	0.15	0.15
物業—中國內地	千兆焦耳/平方米	0.0009	0.0007



附錄一 — 表現總覽

		單位	二零二一年表現	二零二二年表現
用水				
總用水量		立方米	674,032	870,837
物業管理—香港		立方米	51,133	53,345
物業發展—香港		立方米	5,884	383
酒店		立方米	605,240	816,563
物業—中國內地		立方米	11,775	545
用水強度¹⁶				
物業管理—香港		立方米/平方米	0.28	0.29
物業發展—香港		立方米/平方米	0.07	0.07
酒店		立方米/客人 入住晚數當量 ¹⁷	0.29	0.37
物業—中國內地		立方米/平方米	0.02	0.002



附錄一 — 表現總覽

	單位	二零二一年表現	二零二二年表現
廢棄物處理及回收			
已處理的一般廢棄物	噸	8,955	7,189
物業管理－香港	噸	4,856	4,842
物業發展－香港	噸	547	115
酒店	噸	3,522	2,207
物業－中國內地	噸	0	25
已回收廢棄物			
木材	公斤	1,500	–
金屬和鐵	公斤	36,240	3,500
老舊混凝土	公斤	3,500	–
其他建築材料	公斤	20,000	–
廢棄食油	公升	3,857	5,192
鋁罐	公斤	1,141	3,295
膠樽	公斤	7,202	5,314
廢紙/紙板	公斤	122,301	171,488
廚餘及捐贈	公斤	43,139	83,949
玻璃	公斤	7,845	11,637
肥皂	公斤	152	101
一般生活垃圾	公斤	1,340	43
已處理的有害廢棄物			
廢舊燈具	件	3,770	3,030
電器	件	169	33
填料	公斤	0.5	0
填料、油漆與溶劑的盛器	件	74	0
清潔化學品	公斤	25	200



附錄一 — 表現總覽

經濟責任表現⁷

僱傭慣例

	單位	二零二一年表現	二零二二年表現
按僱傭合約劃分的員工總數			
永久	人數	1,588	1,542
合約	人數	157	99
見習生	人數	0	1
員工總數	人數	1,745	1,642
按性別劃分的員工總數			
男性	人數	892	827
女性	人數	853	815
按年齡組別劃分的員工總數			
25歲以下	人數	66	50
25歲–40歲以下	人數	474	418
40歲–55歲以下	人數	803	766
55歲或以上	人數	402	408
按僱傭類別劃分的員工總數			
高級管理人員	人數	41	41
中級管理人員	人數	192	184
一般員工	人數	1,512	1,417
按性別劃分的僱員流失比率¹⁷			
男性	%	47	42
女性	%	43	43
按年齡組別劃分的僱員流失比率			
25歲以下	%	123	84
25歲–40歲以下	%	50	52
40歲–55歲以下	%	38	36
55歲或以上	%	40	39

附錄一 — 表現總覽

職業健康與安全

	單位	二零二一年表現	二零二二年表現
因工作關係而死亡總數	人數	0	0
因工傷損失工作總日數 ¹⁸	日數	3,393	1,936

發展及培訓

	單位	二零二一年表現	二零二二年表現
按性別劃分的受訓員工百分比			
男性	%	57	28
女性	%	37	24
按僱傭類別劃分的受訓員工百分比			
高級管理人員	%	34	24
中級管理人員	%	55	40
一般員工	%	46	24
按性別劃分的平均培訓時數			
男性	小時數目	2	1
女性	小時數目	2	1
按僱傭類別劃分的平均培訓時數			
高級管理人員	小時數目	0.4	0.3
中級管理人員	小時數目	3	1
一般員工	小時數目	2	1

供應鏈管理

	單位	二零二一年表現	二零二二年表現
按地區劃分的供應商數目			
香港	供應商數目	2,756	2,282
中國內地	供應商數目	286	222
海外	供應商數目	91	70

¹⁸ 損失工作日數指因所有種類工傷而請的病假。





附錄二 – 香港聯合交易所有限公司 《環境、社會及管治報告指引》索引

指標		章節 / 聲明
A. 環境		
層面 A1 : 排放物	一般披露 有關廢氣及溫室氣體排放、向水及土地的排污、有害及無害廢棄物的產生等的： (a) 政策；及 (b) 遵守對發行人有重大影響的相關法律及規例的資料。	環境管理； 能源效益及排放； 水資源管理； 廢棄物管理
	關鍵績效指標 A1.1 排放物種類及相關排放數據。	環境責任表現
	關鍵績效指標 A1.2 直接(範圍1)及能源間接(範圍2)溫室氣體排放量(以噸計算)及(如適用)密度(如以每產量單位、每項設施計算)。	環境責任表現
	關鍵績效指標 A1.3 所產生有害廢棄物總量(以噸計算)及(如適用)密度(如以每產量單位、每項設施計算)。	環境責任表現
	關鍵績效指標 A1.4 所產生無害廢棄物總量(以噸計算)及(如適用)密度(如以每產量單位、每項設施計算)。	環境責任表現
	關鍵績效指標 A1.5 描述所訂立的排放量目標及為達到這些目標所採取的步驟。	環境管理； 環境目標； 能源效益及排放； 水資源管理； 廢棄物管理
	關鍵績效指標 A1.6 描述處理有害及無害廢棄物的方法、及描述所訂立的減廢目標及為達到這些目標所採取的步驟。	廢棄物管理； 環境目標



附錄二 – 香港聯合交易所有限公司 《環境、社會及管治報告指引》索引

指標		章節 / 聲明
A. 環境		
層面 A2： 資源使用	<p>一般披露 有效使用資源(包括能源、水及其他原材料)的政策。</p>	<p>環境管理； 能源效益及排放； 水資源管理</p>
	<p>關鍵績效指標 A2.1 按類型劃分的直接及/或間接能源(如電、氣或油)總耗量(以千個千瓦時計算)及密度(如以每產量單位、每項設施計算)。</p>	<p>環境責任表現</p>
	<p>關鍵績效指標 A2.2 總耗水量及密度(如以每產量單位、每項設施計算)。</p>	<p>環境責任表現</p>
	<p>關鍵績效指標 A2.3 描述所訂立的能源使用效益目標及為達到這些目標所採取的步驟。</p>	<p>環境管理； 環境目標； 能源效益及排放</p>
	<p>關鍵績效指標 A2.4 描述求取適用水源上可有任何問題，以及所訂立的用水效益目標及為達到這些目標所採取的步驟。</p>	<p>水資源管理； 環境目標</p>
	<p>關鍵績效指標 A2.5 製成品所用包裝材料的總量(以噸計算)及(如適用)每生產單位估量。</p>	<p>不適用於百利保的核心業務。</p>





附錄二 – 香港聯合交易所有限公司 《環境、社會及管治報告指引》索引

指標		章節 / 聲明
A. 環境		
層面 A3： 環境及天然資源	一般披露 減低發行人對環境及天然資源造成重大影響的政策。	環境管理
	關鍵績效指標 A3.1 描述業務活動對環境及天然資源的重大影響及已採取管理有關影響的行動。	環境管理
層面 A4： 氣候變化	一般披露 識別及應對已經及可能會對發行人產生影響的重大氣候相關事宜的政策。	我們對氣候變化的回應
	關鍵績效指標 A4.1 描述已經及可能會對發行人產生影響的重大氣候相關事宜，及應對行動。	我們對氣候變化的回應
B. 社會		
僱傭及勞工常規		
層面 B1： 僱傭	一般披露 有關薪酬及解僱、招聘及晉升、工作時數、假期、平等機會、多元化、反歧視以及其他待遇及福利的： (a) 政策；及 (b) 遵守對發行人有重大影響的相關法律及規例的資料。	關懷員工
	關鍵績效指標 B1.1 按性別、僱傭類別(如全職或兼職)、年齡組別及地區劃分的員工總數。	經濟責任表現
	關鍵績效指標 B1.2 按性別、年齡組別及地區劃分的僱員流失比率。	經濟責任表現



附錄二 – 香港聯合交易所有限公司 《環境、社會及管治報告指引》索引

指標		章節 / 聲明
B. 社會		
僱傭及勞工常規		
<p>層面 B2： 健康與安全</p>	<p>一般披露 有關提供安全工作環境及保障僱員避免職業性危害的：</p> <p>(a) 政策；及</p> <p>(b) 遵守對發行人有重大影響的相關法律及規例的資料。</p>	<p>工作環境健康及安全</p> <p>於報告年度內，在我們的業務中概無發現任何與提供安全工作環境及保障僱員避免職業性危害有關的違規個案。</p>
	<p>關鍵績效指標 B2.1 過去三年(包括匯報年度)每年因工亡故的人數及比率。</p>	<p>經濟責任表現： 過去三年(包括匯報年度)因工亡故的總人數為零。</p>
	<p>關鍵績效指標 B2.2 因工傷損失工作日數。</p>	<p>經濟責任表現</p>
	<p>關鍵績效指標 B2.3 描述所採納的職業健康與安全措施，以及相關執行及監察方法。</p>	<p>工作環境健康及安全</p>





附錄二 – 香港聯合交易所有限公司 《環境、社會及管治報告指引》索引

指標		章節 / 聲明
B. 社會		
僱傭及勞工常規		
層面 B3： 發展及培訓	一般披露 有關提升僱員履行工作職責的知識及技能的政策。描述培訓活動。	學習及職業發展
	關鍵績效指標 B3.1 按性別及僱員類別(如高級管理層、中級管理層等)劃分的受訓僱員百分比。	經濟責任表現
	關鍵績效指標 B3.2 按性別及僱員類別劃分，每名僱員完成受訓的平均時數。	經濟責任表現
層面 B4： 勞工準則	一般披露 有關防止童工或強制勞工的： (a) 政策；及 (b) 遵守對發行人有重大影響的相關法律及規例的資料。	關懷員工
	關鍵績效指標 B4.1 描述檢討招聘慣例的措施以避免童工及強制勞工。	關懷員工
	關鍵績效指標 B4.2 描述在發現違規情況時消除有關情況所採取的步驟。	關懷員工



附錄二 – 香港聯合交易所有限公司 《環境、社會及管治報告指引》索引

指標		章節 / 聲明
B. 社會		
營運慣例		
<p>層面 B5： 供應鏈管理</p>	<p>一般披露 管理供應鏈的環境及社會風險政策。</p>	供應鏈管理
	<p>關鍵績效指標 B5.1 按地區劃分的供應商數目。</p>	經濟責任表現
	<p>關鍵績效指標 B5.2 描述有關聘用供應商的慣例，向其執行有關慣例的供應商數目、以及相關執行及監察方法。</p>	供應鏈管理
	<p>關鍵績效指標 B5.3 描述有關識別供應鏈每個環節的環境及社會風險的慣例，以及相關執行及監察方法。</p>	供應鏈管理
	<p>關鍵績效指標 B5.4 描述在揀選供應商時促使多用環保產品及服務的慣例，以及相關執行及監察方法。</p>	供應鏈管理





附錄二 – 香港聯合交易所有限公司 《環境、社會及管治報告指引》索引

指標		章節 / 聲明
B. 社會		
營運慣例		
層面 B6： 產品責任	一般披露 有關所提供產品和服務的健康與安全、廣告、標籤及私隱事宜以及補救方法的： (a) 政策；及 (b) 遵守對發行人有重大影響的相關法律及規例的資料。	關懷客人 於報告年度內，在我們的業務中概無發現任何與對我們健康與安全、廣告、標籤和隱私事宜相關營運產生重大影響的相關法律法規的違規案例。
	關鍵績效指標 B6.1 已售或已運送產品總數中因安全與健康理由而須回收的百分比。	不適用於百利保的核心業務。
	關鍵績效指標 B6.2 接獲關於產品及服務的投訴數目以及應對方法。	關懷客人
	關鍵績效指標 B6.3 描述與維護及保障知識產權有關的慣例。	關懷客人
	關鍵績效指標 B6.4 描述質量檢定過程及產品回收程序。	關懷客人
	關鍵績效指標 B6.5 描述消費者資料保障及私隱政策，以及相關執行及監察方法。	關懷客人



附錄二 - 香港聯合交易所有限公司 《環境、社會及管治報告指引》索引

指標		章節 / 聲明
B. 社會		
營運慣例		
層面 B7： 反貪污	<p>一般披露</p> <p>有關防止賄賂、勒索、欺詐及洗黑錢的：</p> <p>(a) 政策；及</p> <p>(b) 遵守對發行人有重大影響的相關法律及規例的資料。</p>	商業道德
	<p>關鍵績效指標 B7.1</p> <p>於匯報期內對發行人或其僱員提出並已審結的貪污訴訟案件的數目及訴訟結果。</p>	於報告期間，在我們的業務中概無發現任何有關賄賂、勒索、欺詐或洗黑錢的違規個案。
	<p>關鍵績效指標 B7.2</p> <p>描述防範措施及舉報程序，以及相關執行及監察方法。</p>	商業道德； 供應鏈管理
	<p>關鍵績效指標 B7.3</p> <p>描述向董事及員工提供的反貪污培訓。</p>	商業道德
社區		
層面 B8： 社區投資	<p>一般披露</p> <p>有關以社區參與來了解營運所在社區需要和確保其業務活動會考慮社區利益的政策。</p>	社會責任
	<p>關鍵績效指標 B8.1</p> <p>專注貢獻範疇(如教育、環境事宜、勞工需求、健康、文化、體育)。</p>	社會責任
	<p>關鍵績效指標 B8.2</p> <p>在專注範疇所動用資源(如金錢或時間)。</p>	社會責任

www.paliburg.com.hk