

嘉实研究增强灵活配置混合型证券投资基金  
金  
2023 年第 2 季度报告

2023 年 6 月 30 日

基金管理人：嘉实基金管理有限公司

基金托管人：中国工商银行股份有限公司

报告送出日期：2023 年 7 月 20 日

## §1 重要提示

基金管理人的董事会及董事保证本报告所载资料不存在虚假记载、误导性陈述或重大遗漏，并对其内容的真实性、准确性和完整性承担个别及连带责任。

基金托管人中国工商银行股份有限公司根据本基金合同规定，于 2023 年 07 月 18 日复核了本报告中的财务指标、净值表现和投资组合报告等内容，保证复核内容不存在虚假记载、误导性陈述或者重大遗漏。

基金管理人承诺以诚实信用、勤勉尽责的原则管理和运用基金资产，但不保证基金一定盈利。

基金的过往业绩并不代表其未来表现。投资有风险，投资者在作出投资决策前应仔细阅读本基金的招募说明书。

本报告中财务资料未经审计。

本报告期自 2023 年 04 月 01 日起至 2023 年 06 月 30 日止。

## §2 基金产品概况

基金简称	嘉实研究增强混合
基金主代码	001758
基金运作方式	契约型开放式
基金合同生效日	2016 年 12 月 1 日
报告期末基金份额总额	63,115,120.10 份
投资目标	本基金在严格控制风险的前提下，通过积极主动的资产配置，力争实现基金资产的长期稳健增值。
投资策略	本基金将从宏观面、政策面、基本面，资金面和估值等五个角度进行综合分析，在控制风险的前提下，合理确定本基金在股票、债券、现金等各类资产类别的投资比例，并根据宏观经济形势和市场时机的变化适时进行动态调整。 具体包括：资产配置策略、股票配投资策略、债券投资策略、中小企业私募债券投资策略、衍生品投资策略、资产支持证券投资策略、风险管理策略。
业绩比较基准	沪深 300 指数收益率*50%+中证综合债券指数收益率*50%
风险收益特征	本基金为混合型证券投资基金，风险与收益高于债券型基金与货币市场基金，低于股票型基金，属于较高风险、较高收益的品种。
基金管理人	嘉实基金管理有限公司
基金托管人	中国工商银行股份有限公司

## §3 主要财务指标和基金净值表现

### 3.1 主要财务指标

单位：人民币元

主要财务指标	报告期（2023 年 4 月 1 日-2023 年 6 月 30 日）
1. 本期已实现收益	-4,232,223.63
2. 本期利润	3,421,675.43
3. 加权平均基金份额本期利润	0.0535
4. 期末基金资产净值	95,058,847.76
5. 期末基金份额净值	1.506

注：（1）本期已实现收益指基金本期利息收入、投资收益、其他收入（不含公允价值变动收益）扣除相关费用和信用减值损失后的余额，本期利润为本期已实现收益加上本期公允价值变动收益。

（2）上述基金业绩指标不包括持有人认购或交易基金的各项费用，计入费用后实际收益水平要低于所列数字。

### 3.2 基金净值表现

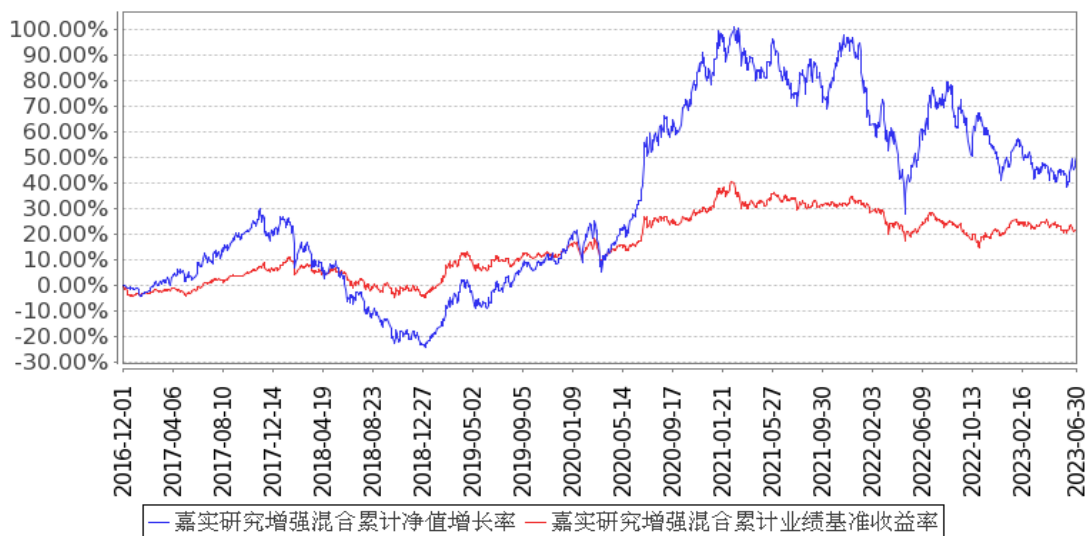
#### 3.2.1 基金份额净值增长率及其与同期业绩比较基准收益率的比较

阶段	净值增长率 ①	净值增长率 标准差②	业绩比较基 准收益率③	业绩比较基 准收益率标 准差④	①-③	②-④
过去三个月	3.72%	1.02%	-1.69%	0.41%	5.41%	0.61%
过去六个月	3.15%	1.02%	1.08%	0.42%	2.07%	0.60%
过去一年	-13.10%	1.20%	-5.21%	0.49%	-7.89%	0.71%
过去三年	11.06%	1.39%	3.20%	0.60%	7.86%	0.79%
过去五年	56.55%	1.35%	20.02%	0.63%	36.53%	0.72%
自基金合同 生效起至今	50.60%	1.29%	21.79%	0.59%	28.81%	0.70%

#### 3.2.2 自基金合同生效以来基金累计净值增长率变动及其与同期业绩比较基准收益率变动的比较

### 嘉实研究增强混合累计净值增长率与同期业绩比较基准收益率的历史走势对比图

(2016年12月01日至2023年06月30日)



注：按基金合同和招募说明书的约定，本基金自基金合同生效日起 6 个月为建仓期，建仓期结束时本基金的各项资产配置比例符合基金合同约定。

### 3.3 其他指标

无。

## §4 管理人报告

### 4.1 基金经理（或基金经理小组）简介

姓名	职务	任本基金的基金经理期限		证券从业年限	说明
		任职日期	离任日期		
冷传世	本基金、嘉实策略机遇混合发起式基金经理	2021年12月17日	-	6年	2016年7月加入嘉实基金管理有限公司研究部任研究员，现任资产配置投资部策略分析师。硕士研究生，具有基金从业资格。中国国籍。

注：（1）首任基金经理的“任职日期”为基金合同生效日，此后的非首任基金经理的“任职日期”指根据公司决定确定的聘任日期；“离任日期”指根据公司决定确定的解聘日期。

（2）证券从业的含义遵从行业协会相关规定。

### 4.2 管理人对报告期内本基金运作合规守信情况的说明

报告期内，本基金管理人严格遵循了《证券法》、《证券投资基金法》及其各项配套法规、《嘉实研究增强灵活配置混合型证券投资基金基金合同》和其他相关法律法规的规定，本着诚实信用、勤勉尽责的原则管理和运用基金资产，在严格控制风险的基础上，为基金份额持有人谋求最大利

益。本基金运作管理符合有关法律法规和基金合同的规定和约定，无损害基金份额持有人利益的行为。

### 4.3 公平交易专项说明

#### 4.3.1 公平交易制度的执行情况

报告期内，基金管理人严格执行证监会《证券投资基金管理公司公平交易制度指导意见》和公司内部公平交易制度，各投资组合按投资管理制度和流程独立决策，并在获得投资信息、投资建议和实施投资决策方面享有公平的机会；通过完善交易范围内各类交易的公平交易执行细则、严格的流程控制、持续的技术改进，确保公平交易原则的实现；通过 IT 系统和人工监控等方式进行日常监控，公平对待旗下管理的所有投资组合。

#### 4.3.2 异常交易行为的专项说明

报告期内，公司旗下所有投资组合参与交易所公开竞价交易中，同日反向交易成交较少的单边交易量超过该证券当日成交量的 5%的，合计 3 次，均为不同基金经理管理的组合间因投资策略不同而发生的反向交易，未发现不公平交易和利益输送行为。

### 4.4 报告期内基金的投资策略和运作分析

报告期内，由于宏观经济弱复苏和股票市场深陷存量资金博弈格局，2月初开始，A股市场整体在市场重新锚定经济复苏不如之前的乐观预期的过程中、和存量的场内资金博弈趋于极致化的资金背景下，整体进入对增长预期悲观、风险偏好回落、和赚钱效应低迷的下跌螺旋中。整体偏悲观的预期展望和恶化的资金格局、叠加短线资金不低的博弈情绪、共同营造出一个主题投资为主导的市场环境。表现为人工智能产业链和国企改革主题成为市场上半年不多的持续性超过 2 个月能创造显著赚钱效应的板块线索。而相应的，景气与业绩因素在上半年的市场演绎中被阶段性边缘化，呈现出的结果是在几乎所有的方向，过去 3 年中被定价相对更充分的公募基金重仓股，不管是否存在显著的景气变化、都跑输边际变化更大的非公募基金重仓。这一现象，随着全球人工智能产业趋势的落地在上半年持续加快、人民币汇率加速走贬、存量博弈下部分机构投资者对热门板块的追涨行为等因素的合力、在 6 月份达到阶段性的极致。

组合操作层面，年初以来组合一直围绕着军工、汽车零配件、半导体等高景气成长方向中的优质公司进行布局，并适度增配了受益于人工智能的 TMT 资产。目前组合内大量标的均处在估值与增长较为匹配的区间，我们对后续机会依旧积极，并将继续寻找全年结构性高增长主线并进行布局。

#### 4.5 报告期内基金的业绩表现

截至本报告期末本基金份额净值为 1.506 元；本报告期基金份额净值增长率为 3.72%，业绩比较基准收益率为-1.69%。

#### 4.6 报告期内基金持有人数或基金资产净值预警说明

无。

### §5 投资组合报告

#### 5.1 报告期末基金资产组合情况

序号	项目	金额（元）	占基金总资产的比例（%）
1	权益投资	88,496,307.54	90.91
	其中：股票	88,496,307.54	90.91
2	基金投资	-	-
3	固定收益投资	-	-
	其中：债券	-	-
	资产支持证券	-	-
4	贵金属投资	-	-
5	金融衍生品投资	-	-
6	买入返售金融资产	-	-
	其中：买断式回购的买入返售金融资产	-	-
7	银行存款和结算备付金合计	8,816,912.60	9.06
8	其他资产	31,487.19	0.03
9	合计	97,344,707.33	100.00

#### 5.2 报告期末按行业分类的股票投资组合

##### 5.2.1 报告期末按行业分类的境内股票投资组合

代码	行业类别	公允价值（元）	占基金资产净值比例（%）
A	农、林、牧、渔业	-	-
B	采矿业	-	-
C	制造业	84,987,798.60	89.41
D	电力、热力、燃气及水生产和供应业	-	-
E	建筑业	-	-
F	批发和零售业	-	-
G	交通运输、仓储和邮政业	-	-
H	住宿和餐饮业	-	-
I	信息传输、软件和信息技术服务业	465,483.34	0.49

J	金融业		-
K	房地产业		-
L	租赁和商务服务业	1,363,917.00	1.43
M	科学研究和技术服务业	1,461,234.60	1.54
N	水利、环境和公共设施管理业		-
O	居民服务、修理和其他服务业		-
P	教育	217,874.00	0.23
Q	卫生和社会工作		-
R	文化、体育和娱乐业		-
S	综合		-
	合计	88,496,307.54	93.10

### 5.2.2 报告期末按行业分类的港股通投资股票投资组合

无。

### 5.3 期末按公允价值占基金资产净值比例大小排序的股票投资明细

#### 5.3.1 报告期末按公允价值占基金资产净值比例大小排序的前十名股票投资明细

序号	股票代码	股票名称	数量（股）	公允价值（元）	占基金资产净值比例（%）
1	002025	航天电器	113,800	7,260,440.00	7.64
2	600760	中航沈飞	137,452	6,185,340.00	6.51
3	002179	中航光电	133,819	6,068,691.65	6.38
4	600893	航发动力	133,214	5,629,623.64	5.92
5	002965	祥鑫科技	93,700	5,217,216.00	5.49
6	300750	宁德时代	20,840	4,767,983.60	5.02
7	300811	铂科新材	77,580	4,611,355.20	4.85
8	601689	拓普集团	49,500	3,994,650.00	4.20
9	688311	盟升电子	50,170	3,508,889.80	3.69
10	603179	新泉股份	72,800	3,195,192.00	3.36

#### 5.4 报告期末按债券品种分类的债券投资组合

无。

#### 5.5 报告期末按公允价值占基金资产净值比例大小排序的前五名债券投资明细

无。

#### 5.6 报告期末按公允价值占基金资产净值比例大小排序的前十名资产支持证券投资 明细

无。

#### 5.7 报告期末按公允价值占基金资产净值比例大小排序的前五名贵金属投资明细

无。

#### 5.8 报告期末按公允价值占基金资产净值比例大小排序的前五名权证投资明细

无。

#### 5.9 报告期末本基金投资的股指期货交易情况说明

##### 5.9.1 报告期末本基金投资的股指期货持仓和损益明细

无。

##### 5.9.2 本基金投资股指期货的投资政策

无。

#### 5.10 报告期末本基金投资的国债期货交易情况说明

##### 5.10.1 本期国债期货投资政策

无。

##### 5.10.2 报告期末本基金投资的国债期货持仓和损益明细

无。

##### 5.10.3 本期国债期货投资评价

无。

#### 5.11 投资组合报告附注

##### 5.11.1 本基金投资的前十名证券的发行主体本期是否出现被监管部门立案调查，或在报告编制日前一年内受到公开谴责、处罚的情形

基金管理人未发现本基金投资的前十名证券的发行主体出现本期被监管部门立案调查，或在报告编制日前一年内受到公开谴责、处罚的情形。

##### 5.11.2 基金投资的前十名股票是否超出基金合同规定的备选股票库

本基金投资的前十名股票中，没有超出基金合同规定的备选股票库之外的股票。

##### 5.11.3 其他资产构成

序号	名称	金额（元）
1	存出保证金	24,441.96
2	应收证券清算款	-
3	应收股利	-
4	应收利息	-



5	应收申购款	7,045.23
6	其他应收款	-
7	其他	-
8	合计	31,487.19

#### 5.11.4 报告期末持有的处于转股期的可转换债券明细

无。

#### 5.11.5 报告期末前十名股票中存在流通受限情况的说明

无。

#### 5.11.6 投资组合报告附注的其他文字描述部分

无。

## §6 开放式基金份额变动

单位：份

报告期期初基金份额总额	65,333,226.67
报告期期间基金总申购份额	1,031,040.09
减：报告期期间基金总赎回份额	3,249,146.66
报告期期间基金拆分变动份额（份额减少以“-”填列）	-
报告期期末基金份额总额	63,115,120.10

注：报告期期间基金总申购份额含转换入份额，总赎回份额含转换出份额。

## §7 基金管理人运用固有资金投资本基金情况

#### 7.1 基金管理人持有本基金份额变动情况

无。

#### 7.2 基金管理人运用固有资金投资本基金交易明细

无。

## §8 备查文件目录

#### 8.1 备查文件目录

- (1) 中国证监会准予嘉实研究增强灵活配置混合型证券投资基金注册的批复文件；
- (2) 《嘉实研究增强灵活配置混合型证券投资基金基金合同》；
- (3) 《嘉实研究增强灵活配置混合型证券投资基金托管协议》；

- (4) 《嘉实研究增强灵活配置混合型证券投资基金招募说明书》；
- (5) 基金管理人业务资格批件、营业执照；
- (6) 报告期内嘉实研究增强灵活配置混合型证券投资基金公告的各项原稿。

## 8.2 存放地点

北京市朝阳区建国门外大街 21 号北京国际俱乐部 C 座写字楼 12A 层嘉实基金管理有限公司

## 8.3 查阅方式

(1) 书面查询：查阅时间为每工作日 8:30-11:30, 13:00-17:30。投资者可免费查阅，也可按工本费购买复印件。

(2) 网站查询：基金管理人网址：<http://www.jsfund.cn>

投资者对本报告如有疑问，可咨询本基金管理人嘉实基金管理有限公司，咨询电话 400-600-8800，或发 E-mail:service@jsfund.cn。

嘉实基金管理有限公司

2023 年 7 月 20 日