

浙商智多享稳健混合型发起式证券投资基金  
2023 年第 2 季度报告

2023 年 6 月 30 日

基金管理人：浙商基金管理有限公司

基金托管人：招商银行股份有限公司

报告送出日期：2023 年 7 月 20 日

## § 1 重要提示

基金管理人的董事会及董事保证本报告所载资料不存在虚假记载、误导性陈述或重大遗漏，并对其内容的真实性、准确性和完整性承担个别及连带责任。

基金托管人招商银行股份有限公司根据本基金合同规定，于 2023 年 7 月 19 日复核了本报告中的财务指标、净值表现和投资组合报告等内容，保证复核内容不存在虚假记载、误导性陈述或者重大遗漏。

基金管理人承诺以诚实信用、勤勉尽责的原则管理和运用基金资产，但不保证基金一定盈利。

基金的过往业绩并不代表其未来表现。投资有风险，投资者在作出投资决策前应仔细阅读本基金的招募说明书。

本报告中财务资料未经审计。

本报告期自 2023 年 4 月 1 日起至 6 月 30 日止。

## §2 基金产品概况

基金简称	浙商智多享稳健混合型发起式
基金主代码	012268
基金运作方式	契约型开放式
基金合同生效日	2021 年 7 月 26 日
报告期末基金份额总额	14,273,681.85 份
投资目标	基于基金管理人对市场机会的判断，灵活应用多种稳健回报策略，以控制波动和最大回撤为前提，努力实现既定的目标收益。
投资策略	本基金采用股债轮动，叠加高质量股票策略和利率配置及交易策略力争实现基金资产长期持续稳定的回报。
业绩比较基准	沪深 300 指数收益率×12%+恒生指数收益率×3%+中债综合全价指数收益率×75%+一年期人民币定期存款基准利率(税后) ×10%
风险收益特征	本基金为混合型基金，其预期风险和预期收益高于债券型基金、货币市场基金，但低于股票型基金。本基金投

	资于港股通标的股票后，需面临港股通机制下因投资环境、投资标的、市场制度以及交易规则等差异带来的特有风险。	
基金管理人	浙商基金管理有限公司	
基金托管人	招商银行股份有限公司	
下属分级基金的基金简称	浙商智多享稳健混合型发起式 A	浙商智多享稳健混合型发起式 C
下属分级基金的交易代码	012268	012269
报告期末下属分级基金的份额总额	13,755,952.86 份	517,728.99 份

### §3 主要财务指标和基金净值表现

#### 3.1 主要财务指标

单位：人民币元

主要财务指标	报告期（2023 年 4 月 1 日-2023 年 6 月 30 日）	
	浙商智多享稳健混合型发起式 A	浙商智多享稳健混合型发起式 C
1. 本期已实现收益	35,806.71	1,014.20
2. 本期利润	-201,547.61	-7,926.80
3. 加权平均基金份额本期利润	-0.0146	-0.0152
4. 期末基金资产净值	13,177,452.34	493,542.11
5. 期末基金份额净值	0.9579	0.9533

注：1、本期已实现收益指基金本期利息收入、投资收益、其他收入（不含公允价值变动收益）扣除相关费用后的余额，本期利润为本期已实现收益加上本期公允价值变动收益。

2、所述基金业绩指标不包括持有人认购或交易基金的各项费用，计入费用后实际收益水平要低于所列数字。

#### 3.2 基金净值表现

##### 3.2.1 基金份额净值增长率及其与同期业绩比较基准收益率的比较

浙商智多享稳健混合型发起式 A

阶段	净值增长率①	净值增长率标准差②	业绩比较基准收益率③	业绩比较基准收益率标准差	①-③	②-④
----	--------	-----------	------------	--------------	-----	-----

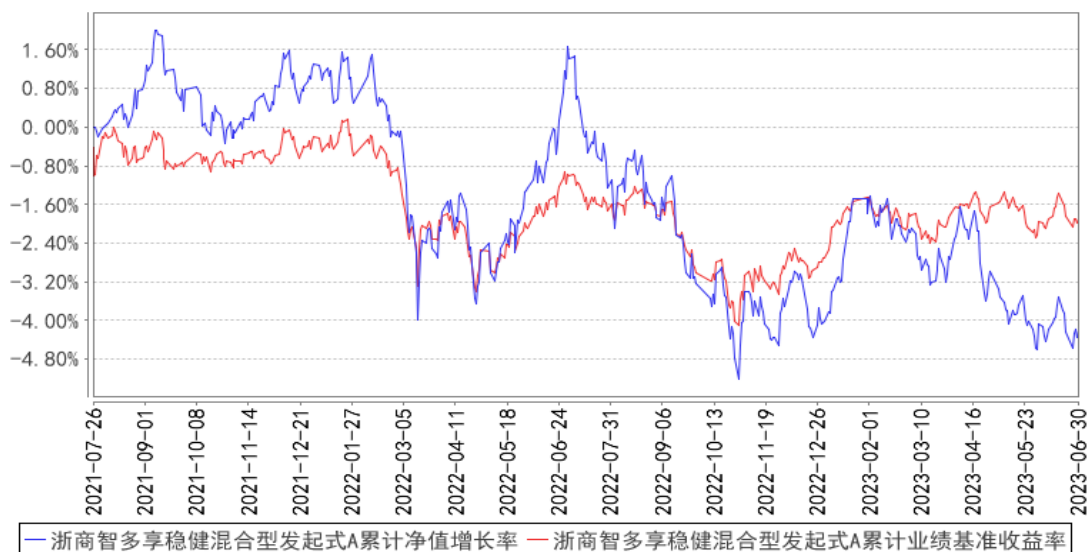
				④		
过去三个月	-1.51%	0.25%	-0.09%	0.13%	-1.42%	0.12%
过去六个月	-0.20%	0.25%	0.84%	0.13%	-1.04%	0.12%
过去一年	-5.77%	0.28%	-0.91%	0.15%	-4.86%	0.13%
自基金合同生效起至今	-4.21%	0.29%	-1.89%	0.18%	-2.32%	0.11%

浙商智多享稳健混合型发起式 C

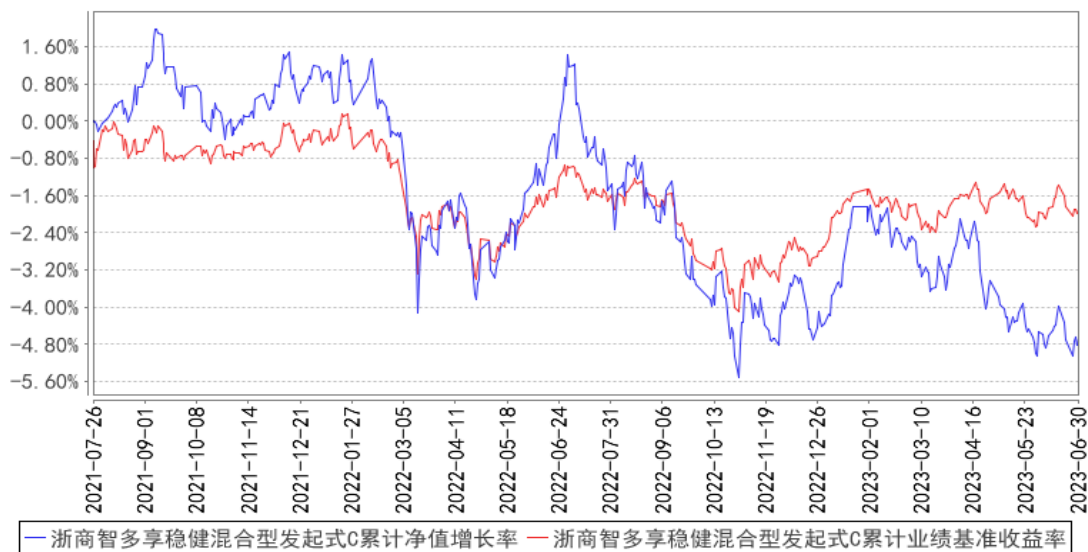
阶段	净值增长率①	净值增长率标准差②	业绩比较基准收益率③	业绩比较基准收益率标准差④	①-③	②-④
过去三个月	-1.57%	0.25%	-0.09%	0.13%	-1.48%	0.12%
过去六个月	-0.31%	0.25%	0.84%	0.13%	-1.15%	0.12%
过去一年	-6.00%	0.28%	-0.91%	0.15%	-5.09%	0.13%
自基金合同生效起至今	-4.67%	0.29%	-1.89%	0.18%	-2.78%	0.11%

### 3.2.2 自基金合同生效以来基金累计净值增长率变动及其与同期业绩比较基准收益率变动的比较

浙商智多享稳健混合型发起式A累计净值增长率与同期业绩比较基准收益率的历史走势对比图



浙商智多享稳健混合型发起式C累计净值增长率与同期业绩比较基准收益率的历史走势对比图



注：1. 本基金基金合同生效日为 2021 年 7 月 26 日，基金合同生效日至本报告期末，本基金生效时间已满一年。

2. 本基金建仓期为 6 个月，建仓期结束时各项资产配置比例均符合基金合同约定。

## §4 管理人报告

### 4.1 基金经理（或基金经理小组）简介

姓名	职务	任本基金的基金经理期限		证券从业年限	说明
		任职日期	离任日期		
陈亚芳	本基金的基金经理，公司固定收益部基金经理	2021年7月26日	-	6年	陈亚芳女士，约翰霍普金斯大学金融数学硕士。2017年3月加入浙商基金管理有限公司。
向伟	本基金的基金经理，公司智能权益投资部联席总经理	2021年7月26日	2023年6月8日	8年	向伟先生，香港科技大学计算机科学与工程学系博士，曾任百度国际科技(深圳)有限公司技术负责人，上海桐昇通惠资产管理有限公司量化研究员。

#### 4.1.1 期末兼任私募资产管理计划投资经理的基金经理同时管理的产品情况

注：本报告期本基金不存在基金经理兼任私募资产管理计划投资经理的情况。

## 4.2 管理人对报告期内本基金运作合规守信情况的说明

本基金管理人在本报告期内严格遵守《中华人民共和国证券投资基金法》及其他相关法律法规、证监会规定和本基金合同的约定，本着诚实信用、勤勉尽责的原则管理和运用基金资产，在严格控制风险的基础上，为基金份额持有人谋求最大利益，无损害基金持有人利益的行为。本基金无重大违法、违规行为，本基金投资组合符合有关法规及基金合同的约定。

## 4.3 公平交易专项说明

### 4.3.1 公平交易制度的执行情况

为了规范公平交易行为，保护投资者合法权益，根据《中华人民共和国证券投资基金法》、《证券投资基金管理公司管理办法》、《证券投资基金管理公司公平交易制度指导意见》等法律法规规定，本公司制定了相应的公平交易制度。在投资决策层面，本公司实行投资决策委员会领导下的投资组合经理负责制，对不同类别的投资组合分别管理、独立决策；在交易层面，实行集中交易制度，建立了公平的交易分配制度，确保各投资组合享有公平的交易执行机会，严禁在不同投资组合之间进行利益输送；在监控和评估层面，本公司风险管理部将每日审查当天的投资交易，对不同投资组合在交易所公开竞价交易中同日同向交易的交易时机和交易价差进行监控，同时对不同投资组合临近交易日的同向交易和反向交易的交易时机和交易价差进行分析。

本报告期内，本基金未发生违反公平交易制度的行为。

### 4.3.2 异常交易行为的专项说明

本报告期内未发现异常交易行为。

公司旗下管理的各投资组合在交易所公开竞价同日反向交易的控制方面，未出现成交较少的单边交易量超过该证券当日成交量 5%的情况，亦未受到监管机构的相关调查。

## 4.4 报告期内基金的投资策略和运作分析

本基金主要采用股债轮动配置的策略以获得相对稳定的收益，更多追求组合获得较高的风险收益比。

股票方面，二季度保持中性股票仓位，以交运、电子、消费、家电等相关行业为主要配置方

向。

债券方面，二季度债券市场整体下行，久期维持中性偏高位置，转债仓位大幅上升。

综合来看，本基金的稳健收益目标明确，目前策略的运作均在我们的预期之内，我们将继续按照既定的策略运作本基金。未来我们将更加审慎的从平衡好产品的收益和波动体验角度，持续努力达成基金的目标。

今年二季度以来，随着经济修复环比动能减弱和资金利率中枢下降，市场预期和机构行为相应发生变化，债券市场利率震荡下行，呈现出一轮较为顺畅的小牛市。其中基本面来看，地产竣工持续修复、但施工与新开工相对疲弱，消费尚未进入“就业-收入-消费”的正向循环轨道，出口在前期积压性需求释放后继续受到全球贸易需求走弱影响。政策面来看，6月13日央行公开市场操作利率降息10bp，早于常规的中期借贷便利到期续作时间，体现出政策托底的决心和信心。

展望三季度，基于央行二季度货币政策例会“克服困难、乘势而上”的基调，经济环比进一步走弱的概率不大，新旧动能的切换仍将徐徐展开。预计短期内货币政策发生转向的可能性较低，但资金利率中枢再下台阶的空间也不大，债券市场整体可能趋于区间震荡。

综合来看，当前国内经济缓慢修复过程中，人民币汇率贬值会对市场形成扰动，因此权益同债券市场整体处于震荡格局中，行业方面，面随着库存的不断去化，三季度整体来看上游生产资料即中游工业品价格下滑，下游新能源汽车销量回暖；土地拿地数据环比边际下降。权益方面以旅游修复相关的交运以及当前估值较低但二季报预期盈利稳定或有所改善的细分行业为主，例如涨价预期高的液晶面板，以及当前估值较低的建材、家电、半导体行业。可转债方面，当前估值性价比相对偏低，我们集中持仓在价格较低，下跌空间有限，但有一定上涨空间的转债上。

#### 4.5 报告期内基金的业绩表现

截至本报告期末浙商智多享稳健混合型发起式 A 基金份额净值为 0.9579 元，本报告期基金份额净值增长率为-1.51%；截至本报告期末浙商智多享稳健混合型发起式 C 基金份额净值为 0.9533 元，本报告期基金份额净值增长率为-1.57%；同期业绩比较基准收益率为-0.09%。

#### 4.6 报告期内基金持有人数或基金资产净值预警说明

本报告期内存在基金资产净值持续二十个交易日低于五千万元的情形。

## §5 投资组合报告

### 5.1 报告期末基金资产组合情况

序号	项目	金额（元）	占基金总资产的比例（%）
1	权益投资	3,068,949.55	22.40
	其中：股票	3,068,949.55	22.40
2	基金投资	-	-
3	固定收益投资	6,015,419.95	43.92
	其中：债券	6,015,419.95	43.92
	资产支持证券	-	-
4	贵金属投资	-	-
5	金融衍生品投资	-	-
6	买入返售金融资产	3,700,942.21	27.02
	其中：买断式回购的买入返售金融资产	-	-
7	银行存款和结算备付金合计	911,343.55	6.65
8	其他资产	1,068.46	0.01
9	合计	13,697,723.72	100.00

### 5.2 报告期末按行业分类的股票投资组合

#### 5.2.1 报告期末按行业分类的境内股票投资组合

代码	行业类别	公允价值（元）	占基金资产净值比例（%）
A	农、林、牧、渔业	-	-
B	采矿业	137,781.00	1.01
C	制造业	1,920,189.00	14.05
D	电力、热力、燃气及水生产和供应业	30,368.00	0.22
E	建筑业	100,450.00	0.73
F	批发和零售业	-	-
G	交通运输、仓储和邮政业	368,081.60	2.69
H	住宿和餐饮业	-	-
I	信息传输、软件和信息技术服务业	128,663.60	0.94
J	金融业	151,910.00	1.11
K	房地产业	-	-
L	租赁和商务服务业	22,106.00	0.16
M	科学研究和技术服务业	30,490.00	0.22
N	水利、环境和公共设施管理业	-	-
O	居民服务、修理和其他服务业	-	-
P	教育	-	-



Q	卫生和社会工作	-	-
R	文化、体育和娱乐业	-	-
S	综合	-	-
	合计	2,890,039.20	21.14

### 5.2.2 报告期末按行业分类的港股通投资股票投资组合

行业类别	公允价值（人民币）	占基金资产净值比例（%）
-	-	-
原材料	-	-
非日常生活消费品	76,110.35	0.56
日常消费品	-	-
能源	-	-
金融	-	-
医疗保健	-	-
工业	102,800.00	0.75
信息技术	-	-
通信服务	-	-
公用事业	-	-
房地产	-	-
合计	178,910.35	1.31

注：以上分类采用全球行业分类标准（GICS）；

本基金 GICS 数据由上海恒生聚源数据服务有限公司提供。

### 5.3 期末按公允价值占基金资产净值比例大小排序的股票投资明细

#### 5.3.1 报告期末按公允价值占基金资产净值比例大小排序的前十名股票投资明细

序号	股票代码	股票名称	数量（股）	公允价值（元）	占基金资产净值比例（%）
1	600309	万华化学	1,400	122,976.00	0.90
2	300760	迈瑞医疗	400	119,920.00	0.88
3	00753	中国国航	20,000	102,800.00	0.75
4	601668	中国建筑	17,500	100,450.00	0.73
5	300059	东方财富	6,600	93,720.00	0.69
6	603486	科沃斯	1,100	85,547.00	0.63
7	688099	晶晨股份	1,000	84,320.00	0.62
8	600009	上海机场	1,800	81,756.00	0.60
9	601021	春秋航空	1,400	80,458.00	0.59
10	688696	极米科技	543	75,688.77	0.55

#### 5.4 报告期末按债券品种分类的债券投资组合

序号	债券品种	公允价值（元）	占基金资产净值比例（%）
1	国家债券	3,887,004.71	28.43
2	央行票据	-	-
3	金融债券	330,453.44	2.42
	其中：政策性金融债	330,453.44	2.42
4	企业债券	-	-
5	企业短期融资券	-	-
6	中期票据	-	-
7	可转债（可交换债）	1,797,961.80	13.15
8	同业存单	-	-
9	其他	-	-
10	合计	6,015,419.95	44.00

#### 5.5 报告期末按公允价值占基金资产净值比例大小排序的前五名债券投资明细

序号	债券代码	债券名称	数量（张）	公允价值（元）	占基金资产净值比例（%）
1	019694	23 国债 01	16,000	1,617,754.30	11.83
2	019536	16 国债 08	11,500	1,240,690.58	9.08
3	019693	22 国债 28	6,000	608,697.04	4.45
4	019547	16 国债 19	4,000	419,862.79	3.07
5	018009	国开 1803	2,700	330,453.44	2.42

#### 5.6 报告期末按公允价值占基金资产净值比例大小排序的前十名资产支持证券投资 明细

注：本基金本报告期末未持有资产支持证券。

#### 5.7 报告期末按公允价值占基金资产净值比例大小排序的前五名贵金属投资明细

注：本基金本报告期末未持有贵金属。

#### 5.8 报告期末按公允价值占基金资产净值比例大小排序的前五名权证投资明细

注：本基金本报告期末未持有权证。

#### 5.9 报告期末本基金投资的股指期货交易情况说明

##### 5.9.1 报告期末本基金投资的股指期货持仓和损益明细

本报告期末本基金未持有股指期货。

### 5.9.2 本基金投资股指期货的投资政策

本基金本报告期末未投资股指期货。

## 5.10 报告期末本基金投资的国债期货交易情况说明

### 5.10.1 本期国债期货投资政策

本基金本报告期末未投资国债期货。

### 5.10.2 报告期末本基金投资的国债期货持仓和损益明细

本基金本报告期末未投资国债期货。

### 5.10.3 本期国债期货投资评价

本基金本报告期末未投资国债期货。

## 5.11 投资组合报告附注

### 5.11.1 本基金投资的前十名证券的发行主体本期是否出现被监管部门立案调查，或在报告编制日前一年内受到公开谴责、处罚的情形

报告期内本基金投资的前十名证券的发行主体中，国家开发银行存在被监管部门立案调查或在报告编制日前一年内受到公开谴责、处罚的情况。

### 5.11.2 基金投资的前十名股票是否超出基金合同规定的备选股票库

本基金投资的前十名股票没有超出基金合同规定的备选股票库。

### 5.11.3 其他资产构成

序号	名称	金额（元）
1	存出保证金	1,068.46
2	应收证券清算款	-
3	应收股利	-
4	应收利息	-
5	应收申购款	-
6	其他应收款	-
7	其他	-
8	合计	1,068.46

## 5.11.4 报告期末持有的处于转股期的可转换债券明细

序号	债券代码	债券名称	公允价值（元）	占基金资产净值比例（%）
1	113052	兴业转债	142,398.30	1.04
2	132018	G 三峡 EB1	141,860.96	1.04
3	113021	中信转债	115,114.63	0.84
4	110079	杭银转债	115,014.82	0.84
5	132026	G 三峡 EB2	110,676.58	0.81
6	110043	无锡转债	109,259.67	0.80
7	127005	长证转债	75,468.10	0.55
8	113045	环旭转债	72,537.83	0.53
9	123035	利德转债	67,682.10	0.50
10	127049	希望转 2	55,625.14	0.41
11	113519	长久转债	54,798.07	0.40
12	127016	鲁泰转债	51,331.44	0.38
13	113047	旗滨转债	46,272.28	0.34
14	128132	交建转债	39,955.34	0.29
15	127030	盛虹转债	39,245.94	0.29
16	118013	道通转债	37,624.62	0.28
17	113024	核建转债	36,303.42	0.27
18	127052	西子转债	33,129.84	0.24
19	123091	长海转债	32,907.72	0.24
20	110087	天业转债	31,510.53	0.23
21	127022	恒逸转债	31,383.09	0.23
22	127039	北港转债	31,210.60	0.23
23	110090	爱迪转债	27,894.95	0.20
24	127071	天箭转债	27,725.92	0.20
25	113051	节能转债	26,483.76	0.19
26	110075	南航转债	25,026.12	0.18
27	128134	鸿路转债	24,877.56	0.18
28	113049	长汽转债	22,767.52	0.17

## 5.11.5 报告期末前十名股票中存在流通受限情况的说明

注：本基金本报告期末前十名股票中不存在流通受限的股票。

## 5.11.6 投资组合报告附注的其他文字描述部分

因四舍五入原因，投资组合报告中市值占资产或净值比例的分项之和与合计可能存在尾差。

## §6 开放式基金份额变动

单位：份

项目	浙商智多享稳健混合型发起式 A	浙商智多享稳健混合型发起式 C
报告期期初基金份额总额	13,999,979.04	519,604.53
报告期期间基金总申购份额	5,930.62	5,275.63
减：报告期期间基金总赎回份额	249,956.80	7,151.17
报告期期间基金拆分变动份额（份额减少以“-”填列）	-	-
报告期期末基金份额总额	13,755,952.86	517,728.99

## §7 基金管理人运用固有资金投资本基金情况

### 7.1 基金管理人持有本基金份额变动情况

注：本基金本报告期无基金管理人持有本基金份额变动的情况。

### 7.2 基金管理人运用固有资金投资本基金交易明细

注：本基金本报告期无基金管理人运用固有资金投资本基金的情况。

## §8 报告期末发起式基金发起资金持有份额情况

项目	持有份额总数	持有份额占基金总份额比例(%)	发起份额总数	发起份额占基金总份额比例(%)	发起份额承诺持有期限
基金管理人固有资金	-	-	-	-	-
基金管理人高级管理人员	-	-	-	-	-
基金经理等人员	-	-	-	-	-
基金管理人股东	10,000,600.06	70.06	10,000,600.06	70.06	三年
其他	-	-	-	-	-
合计	10,000,600.06	70.06	10,000,600.06	70.06	三年

## §9 影响投资者决策的其他重要信息

### 9.1 报告期内单一投资者持有基金份额比例达到或超过 20%的情况

投资者类别	报告期内持有基金份额变化情况				报告期末持有基金情况		
	序号	持有基金份额比例达到或者超过 20% 的时间区间	期初份额	申购份额	赎回份额	持有份额	份额占比(%)
机构	1	20230401-20230630	10,000,600.06	0.00	0.00	10,000,600.06	70.06
产品特有风险							
<p>(1) 赎回申请延期办理的风险 机构投资者大额赎回时易构成本基金发生巨额赎回，中小投资者可能面临小额赎回申请也需要与机构投资者按同比例部分延期办理的风险。</p> <p>(2) 基金净值大幅波动的风险 机构投资者大额赎回时，基金管理人进行基金财产变现可能会对基金资产净值造成较大波动。</p> <p>(3) 提前终止基金合同的风险 机构投资者赎回后，可能出现基金资产净值低于 5,000 万元的情形，若连续六十个工作日出现基金资产净值低于 5,000 万元情形的，基金管理人可能提前终止基金合同，基金财产将进行清算。</p> <p>(4) 基金规模过小导致的风险 机构投资者赎回后，可能导致基金规模过小。基金可能会面临投资银行间债券、交易所债券时交易困难的情形。</p>							

## §10 备查文件目录

### 10.1 备查文件目录

- 1、中国证监会批准浙商智多享稳健混合型发起式证券投资基金设立的相关文件；
- 2、《浙商智多享稳健混合型发起式证券投资基金基金招募说明书》；
- 3、《浙商智多享稳健混合型发起式证券投资基金基金合同》；
- 4、《浙商智多享稳健混合型发起式证券投资基金托管协议》；
- 5、基金管理人业务资格批件和营业执照；
- 6、报告期内基金管理人在规定报刊上披露的各项公告；
- 7、中国证监会要求的其他文件。

### 10.2 存放地点

上海市浦东新区陆家嘴西路 99 号万向大厦 10 楼

### 10.3 查阅方式

投资者可于本基金管理人办公时间预约查阅，或登录基金管理人网站 [www.zsfund.com](http://www.zsfund.com) 查阅，还可拨打基金管理人客户服务中心电话：400-067-9908/021-60359000 查询相关信息。

浙商基金管理有限公司

2023 年 7 月 20 日