

# 海通策略优选混合型集合资产管理计划 2023 年第 2 季度报告

2023 年 6 月 30 日

基金管理人：上海海通证券资产管理有限公司

基金托管人：中国民生银行股份有限公司

报告送出日期：2023 年 7 月 21 日

## § 1 重要提示

集合计划管理人的董事会及董事保证本报告所载资料不存在虚假记载、误导性陈述或重大遗漏，并对其内容的真实性、准确性和完整性承担个别及连带责任。

集合计划托管人中国民生银行股份有限公司根据本集合计划合同规定，于 2023 年 7 月 19 日复核了本报告中的财务指标、净值表现和投资组合报告等内容，保证复核内容不存在虚假记载、误导性陈述或者重大遗漏。

集合计划管理人承诺以诚实信用、勤勉尽责的原则管理和运用集合计划资产，但不保证集合计划一定盈利。

集合计划的过往业绩并不代表其未来表现。投资有风险，投资者在作出投资决策前应仔细阅读本集合计划的招募说明书及其更新。

本报告中财务资料未经审计。

本报告期为 2023 年 4 月 1 日起至 2023 年 6 月 30 日止。

## §2 基金产品概况

基金简称	海通策略优选
基金主代码	852200
基金运作方式	契约型开放式
基金合同生效日	2022 年 10 月 31 日
报告期末基金份额总额	55,750,983.13 份
投资目标	本集合计划通过数量化模型，合理配置资产权重，精选个股，在充分控制投资风险的前提下，力求实现集合计划资产的增值。
投资策略	<p>本集合计划在投资中将以集合计划的权益类资产和固定收益类资产配置作为基础，采用量化选股模型，并将对集合计划整体的波动和风险进行控制，力求集合计划资产长期、稳定的增值。</p> <p>运用量化选股模型，力求寻找基本面良好，并能带来长期稳定超额收益的股票投资组合。另一方面，本集合计划也将对集合计划整体的波动和风险进行控制，力求在风险可控的情况下追求集合计划资产长期、稳定的增值。</p> <p>主要包括但不限于以下投资策略：（1）多因子选股策略；（2）事件驱动策略；（3）股票投资组合的风险控制；（4）港股通标的股票投资策略；（5）存托凭证投资策略。</p> <p>主要投资策略有：大类资产配置策略、股票投资策略、债券投资策略、股指期货投资策略、股票期权投资策略、资产支持证券投资策略、融资业务投资策略。</p>
业绩比较基准	中证 800 指数收益率×70%+中证港股通综合指数（人民

	币)收益率×10%+商业银行活期存款利率(税后)×20%	
风险收益特征	本集合计划为混合型集合资产管理计划,其预期的风险和收益高于货币市场基金、债券型基金、债券型集合资产管理计划,低于股票型基金、股票型集合资产管理计划。 本集合计划可投资港股通标的股票,会面临港股通机制下因投资环境、投资标的、市场制度以及交易规则等差异带来的特有风险。	
基金管理人	上海海通证券资产管理有限公司	
基金托管人	中国民生银行股份有限公司	
下属分级基金的基金简称	海通策略优选 A	海通策略优选 C
下属分级基金的交易代码	852200	852289
报告期末下属分级基金的份额总额	13,203,231.67 份	42,547,751.46 份

### § 3 主要财务指标和基金净值表现

#### 3.1 主要财务指标

单位:人民币元

主要财务指标	报告期(2023年4月1日-2023年6月30日)	
	海通策略优选 A	海通策略优选 C
1. 本期已实现收益	-14,224.07	-38,021.52
2. 本期利润	-210,945.83	-280,444.81
3. 加权平均基金份额本期利润	-0.0160	-0.0066
4. 期末基金资产净值	13,972,027.43	44,931,771.92
5. 期末基金份额净值	1.0582	1.0560

注:(1) 所述基金业绩指标不包括持有人认购或交易基金的各项费用,计入费用后实际收益水平要低于所列数字。

(2) 本期已实现收益指基金本期利息收入、投资收益、其他收入(不含公允价值变动收益)扣除相关费用和信用减值损失后的余额,本期利润为本期已实现收益加上本期公允价值变动收益。

#### 3.2 基金净值表现

##### 3.2.1 基金份额净值增长率及其与同期业绩比较基准收益率的比较

海通策略优选 A

阶段	净值增长率①	净值增长率标准差②	业绩比较基准收益率③	业绩比较基准收益率标准差④	①-③	②-④
过去三个月	-1.26%	0.69%	-3.74%	0.64%	2.48%	0.05%

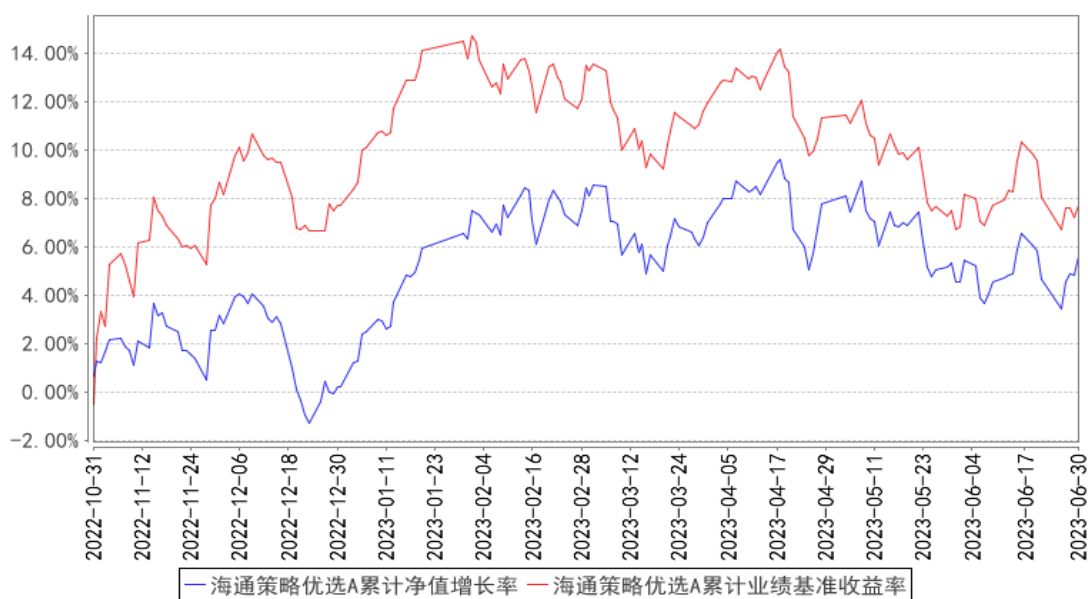
过去六个月	5.41%	0.68%	0.01%	0.64%	5.40%	0.04%
自基金合同生效起至今	5.63%	0.68%	7.74%	0.73%	-2.11%	-0.05%

海通策略优选 C

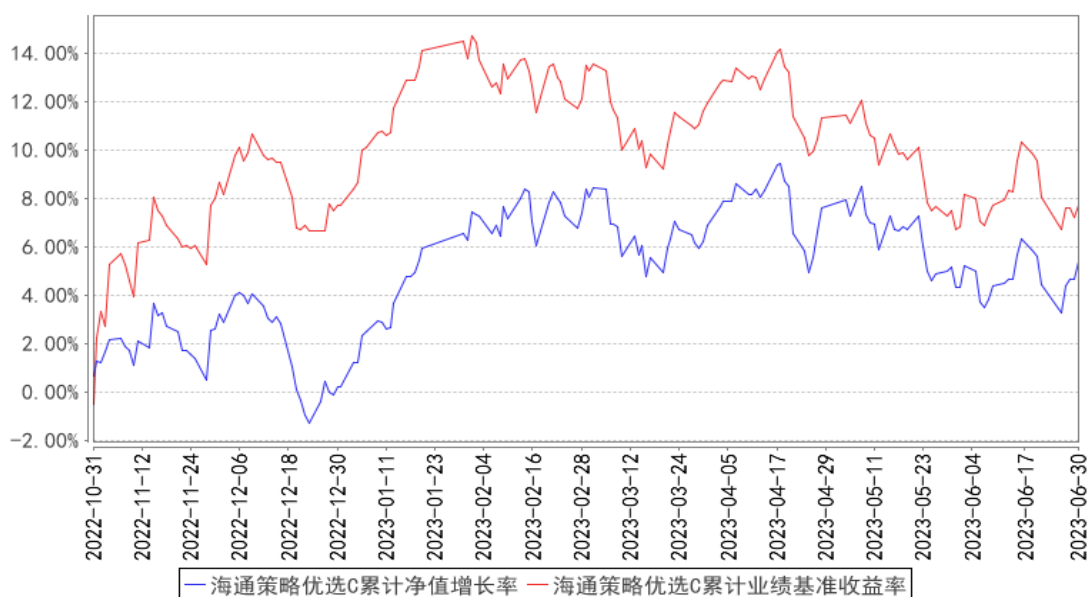
阶段	净值增长率①	净值增长率标准差②	业绩比较基准收益率③	业绩比较基准收益率标准差④	①-③	②-④
过去三个月	-1.36%	0.69%	-3.74%	0.64%	2.38%	0.05%
过去六个月	5.20%	0.67%	0.01%	0.64%	5.19%	0.03%
自基金合同生效起至今	5.41%	0.68%	7.74%	0.73%	-2.33%	-0.05%

3.2.2 自基金合同生效以来基金累计净值增长率变动及其与同期业绩比较基准收益率变动的比较

海通策略优选A累计净值增长率与同期业绩比较基准收益率的历史走势对比图



海通策略优选C累计净值增长率与同期业绩比较基准收益率的历史走势对比图



## §4 管理人报告

### 4.1 基金经理（或基金经理小组）简介

姓名	职务	任本基金的基金经理期限		证券从业年限	说明
		任职日期	离任日期		
董传盛	投资经理	2022年10月31日	-	6年	董传盛先生：吉林大学微电子系学士，复旦大学微电子系硕士，加拿大麦吉尔大学电子计算机工程系博士，曾任上海海通证券资产管理有限公司研究员，现任上海海通证券资产管理有限公司投资经理。
胡倩	投资经理	2022年10月31日	-	20年	胡倩女士：上海财经大学经济学博士，现任上海海通证券资产管理有限公司总经理助理。曾任海通证券首席分析师，长信基金金融工程总监、基金经理。

### 4.2 管理人对报告期内本基金运作合规守信情况的说明

本报告期内，本管理人认真遵循《中华人民共和国证券投资基金法》及其他有关法律法规以及集合计划合同、招募说明书的规定，本着诚实信用、勤勉尽责的原则管理和运用集合计划资产，在控制风险的基础上，为计划份额持有人谋求最大利益，没有发生损害计划份额持有人利益的行为。

### 4.3 公平交易专项说明

#### 4.3.1 公平交易制度的执行情况

本报告期内，本管理人严格遵守《证券投资基金管理公司公平交易制度指导意见》等相关

规定，通过各项内部风险控制制度和流程，对各环节的投资风险和管理风险进行有效控制，严格控制不同投资组合之间的同日反向交易，严格禁止可能导致不公平交易和利益输送的同日反向交易，确保公平对待所管理的所有投资组合，切实防范利益输送行为。

#### 4.3.2 异常交易行为的专项说明

本报告期内，未发现本集合计划进行可能导致不公平交易和利益输送的异常交易

#### 4.4 报告期内基金的投资策略和运作分析

2023 年二季度，宏观政策的预期和目前经济状况的现实仍然是市场博弈的主线。4 月份，市场窄幅震荡。以 AI 为代表的行情主导了市场情绪。临近月末，伴随着年报和一季报的披露，科技股在月末出现较大回撤，与此同时，以中特估为代表的优质资产估值持续修复。5 月份市场震荡下跌。对经济复苏信心的不足主导了市场情绪。与此同时，以中特估为代表的优质资产估值修复进程出现了调整。6 月份上证综指在短暂反弹后，迅速进入调整，全月振幅 4.1%，市场的关注点主要是复苏进度，但是宏观数据表现疲弱，累及权益市场。

展望 2023 年三季度，外部环境可能依然复杂，但国内经济仍有韧性。市场风格方面，在经历了一年多的调整后，高成长板块或许有更多投资机会，估值进一步压缩空间有限。权益资产投资价值已经显现，市场悲观情绪可能会逐渐消散，未来市场下跌空间或有限。

在投资层面，我们将通过多层次的量化策略体系探究获取超额收益和绝对收益的路径，以抓住市场中的机会。

#### 4.5 报告期内基金的业绩表现

截至本报告期末本集合计划 A 份额净值为 1.0582 元，B 份额净值为 1.0560 元。本报告期集合计划各类份额净值增长率分别为-1.26%，-1.36%，业绩比较基准收益率为-3.74%。

#### 4.6 报告期内基金持有人数或基金资产净值预警说明

本集合计划本报告期无需要说明的情形。

## §5 投资组合报告

#### 5.1 报告期末基金资产组合情况

序号	项目	金额（元）	占基金总资产的比例（%）
1	权益投资	49,596,423.07	83.91
	其中：股票	49,596,423.07	83.91
2	基金投资	-	-
3	固定收益投资	-	-

	其中：债券	-	-
	资产支持证券	-	-
4	贵金属投资	-	-
5	金融衍生品投资	-	-
6	买入返售金融资产	-	-
	其中：买断式回购的买入返售金融资产	-	-
7	银行存款和结算备付金合计	8,800,245.24	14.89
8	其他资产	707,091.59	1.20
9	合计	59,103,759.90	100.00

## 5.2 报告期末按行业分类的股票投资组合

### 5.2.1 报告期末按行业分类的境内股票投资组合

代码	行业类别	公允价值（元）	占基金资产净值比例（%）
A	农、林、牧、渔业	248,714.00	0.42
B	采矿业	1,474,528.62	2.50
C	制造业	29,972,610.33	50.88
D	电力、热力、燃气及水生产和供应业	2,845,512.00	4.83
E	建筑业	128,519.00	0.22
F	批发和零售业	702,332.12	1.19
G	交通运输、仓储和邮政业	566,630.75	0.96
H	住宿和餐饮业	97,382.00	0.17
I	信息传输、软件和信息技术服务业	2,101,088.99	3.57
J	金融业	6,448,450.60	10.95
K	房地产业	-	-
L	租赁和商务服务业	138,648.20	0.24
M	科学研究和技术服务业	89,782.40	0.15
N	水利、环境和公共设施管理业	478,310.92	0.81
O	居民服务、修理和其他服务业	-	-
P	教育	-	-
Q	卫生和社会工作	-	-
R	文化、体育和娱乐业	114,494.00	0.19
S	综合	63,448.00	0.11
	合计	45,470,451.93	77.19

### 5.2.2 报告期末按行业分类的港股通投资股票投资组合

行业类别	公允价值（人民币）	占基金资产净值比例（%）
基础材料	-	-
消费者非必需品	-	-
消费者常用品	-	-

能源	738,321.59	1.25
金融	534,158.33	0.91
医疗保健	-	-
工业	1,807,117.68	3.07
信息技术	338,551.06	0.57
电信服务	-	-
公用事业	707,822.48	1.20
房地产	-	-
合计	4,125,971.14	7.00

### 5.3 期末按公允价值占基金资产净值比例大小排序的股票投资明细

#### 5.3.1 报告期末按公允价值占基金资产净值比例大小排序的前十名股票投资明细

序号	股票代码	股票名称	数量（股）	公允价值（元）	占基金资产净值比例（%）
1	600519	贵州茅台	800	1,352,800.00	2.30
2	601857	中国石油	92,000	687,240.00	1.17
2	00857	中国石油股份	80,000	399,770.53	0.68
3	01339	中国人民保险集团	204,000	534,158.33	0.91
3	601319	中国人保	67,600	394,784.00	0.67
4	300750	宁德时代	3,240	741,279.60	1.26
5	601766	中国中车	56,100	364,650.00	0.62
5	01766	中国南车	80,000	316,423.54	0.54
6	600150	中国船舶	20,500	674,655.00	1.15
7	01186	中国铁建	119,000	631,961.97	1.07
8	00902	华能国际电力股份	86,000	388,522.37	0.66
8	600011	华能国际	22,500	208,350.00	0.35
9	601318	中国平安	12,500	580,000.00	0.98
10	01800	中国交通建设	145,000	572,180.79	0.97

### 5.4 报告期末按债券品种分类的债券投资组合

注：本集合计划本报告期末未持有债券。

### 5.5 报告期末按公允价值占基金资产净值比例大小排序的前五名债券投资明细

注：本集合计划本报告期末未持有债券。

### 5.6 报告期末按公允价值占基金资产净值比例大小排序的前十名资产支持证券投资 明细

注：本集合计划本报告期末未持有资产支持证券。

### 5.7 报告期末按公允价值占基金资产净值比例大小排序的前五名贵金属投资明细



注：本集合计划本报告期末未持有贵金属。

## 5.8 报告期末按公允价值占基金资产净值比例大小排序的前五名权证投资明细

注：本集合计划本报告期末未持有权证。

## 5.9 报告期末本基金投资的股指期货交易情况说明

### 5.9.1 报告期末本基金投资的股指期货持仓和损益明细

代码	名称	持仓量（买/卖）	合约市值（元）	公允价值变动（元）	风险说明
IC2309	IC2309	2	2,388,000.00	-94,180.00	-
IF2307	IF2307	1	1,149,120.00	4,920.00	-
IF2309	IF2309	1	1,151,700.00	-97,800.00	-
公允价值变动总额合计（元）					-187,060.00
股指期货投资本期收益（元）					88,935.19
股指期货投资本期公允价值变动（元）					-255,480.00

### 5.9.2 本基金投资股指期货的投资政策

监测股指期货基差，适时使用股指期货代替现货持仓。

## 5.10 报告期末本基金投资的国债期货交易情况说明

### 5.10.1 本期国债期货投资政策

无

### 5.10.2 报告期末本基金投资的国债期货持仓和损益明细

注：本集合计划本报告期末未持有国债期货。

### 5.10.3 本期国债期货投资评价

无

## 5.11 投资组合报告附注

### 5.11.1 本基金投资的前十名证券的发行主体本期是否出现被监管部门立案调查，或在报告编制日前一年内受到公开谴责、处罚的情形

本集合计划投资的前十名证券的发行主体中，北方华创科技集团股份有限公司董事在报告编制日前一年内接受中央纪委国家监委驻工业和信息化部纪检监察组纪律审查，北京市监委监察调查。本集合计划对上述主体发行的相关证券的投资决策程序符合相关法律法规及产品合同的要求。

### 5.11.2 基金投资的前十名股票是否超出基金合同规定的备选股票库

报告期内，本集合计划投资的前十名股票中，没有投资于超出集合计划合同规定备选股票库之外的情况。

### 5.11.3 其他资产构成

序号	名称	金额（元）
1	存出保证金	562,658.40
2	应收证券清算款	-
3	应收股利	134,753.65
4	应收利息	-
5	应收申购款	9,679.54
6	其他应收款	-
7	其他	-
8	合计	707,091.59

### 5.11.4 报告期末持有的处于转股期的可转换债券明细

注：本集合计划本报告期末未持有可转换债券。

### 5.11.5 报告期末前十名股票中存在流通受限情况的说明

注：本集合计划本报告期末前十名股票中未存在流通受限的情况。

### 5.11.6 投资组合报告附注的其他文字描述部分

因四舍五入原因，投资组合报告中市值占净值比例的分项之和与合计可能存在尾差。

## §6 开放式基金份额变动

单位：份

项目	海通策略优选 A	海通策略优选 C
报告期期初基金份额总额	11,715,604.03	54,968,048.24
报告期期间基金总申购份额	3,618,132.70	36,572,205.47
减：报告期期间基金总赎回份额	2,130,505.06	48,992,502.25
报告期期间基金拆分变动份额（份额减少以“-”填列）	-	-
报告期期末基金份额总额	13,203,231.67	42,547,751.46

注：申购含红利再投（如有）、转换入份额（如有），赎回含转换出份额（如有）。

## §7 基金管理人运用固有资金投资本基金情况

### 7.1 基金管理人持有本基金份额变动情况

单位：份

项目	海通策略优选 A	海通策略优选 C
----	----------	----------

报告期期初管理人持有的本基金份额	2, 103, 045. 56	2, 325, 148. 81
报告期期间买入/申购总份额	-	-
报告期期间卖出/赎回总份额	-	-
报告期期末管理人持有的本基金份额	2, 103, 045. 56	2, 325, 148. 81
报告期期末持有的本基金份额占基金总份额比例 (%)	15. 93	5. 46

注：本表报告期末持有的基金份额占总份额比例的计算中，A、C 级比例分母为各自级别的份额。

## 7.2 基金管理人运用固有资金投资本基金交易明细

注：本报告期本集合计划的管理人未运用固有资金申赎及买卖本集合计划。

## §8 影响投资者决策的其他重要信息

### 8.1 报告期内单一投资者持有基金份额比例达到或超过 20%的情况

投资者类别	报告期内持有基金份额变化情况				报告期末持有基金情况		
	序号	持有基金份额比例达到或者超过 20%的时间区间	期初份额	申购份额	赎回份额	持有份额	份额占比 (%)
产品	1	2023/04/01-2023/06/30	17, 639, 818. 74	-	-	17, 639, 818. 74	31. 64
产品特有风险							
<p>报告期内，本集合计划存在单一投资者持有份额比例达到或超过 20%的情况，由此可能导致的特有风险主要包括：</p> <p>1、当集合计划份额持有人占比过于集中时，可能会因某单一集合计划份额持有人大额赎回而引发集合计划净值剧烈波动的风险；</p> <p>2、若某单一集合计划份额持有人巨额赎回有可能引发集合计划的流动性风险，集合计划管理人可能无法及时变现集合计划资产以应对集合计划份额持有人的赎回申请，集合计划份额持有人可能无法及时赎回持有的全部集合计划份额。</p> <p>3、若个别投资者大额赎回后，可能会导致集合计划资产净值连续出现六十个工作日低于 5000 万元的风险，集合计划可能会面临转换运作方式、与其他集合计划合并或者终止集合计划合同等情形。</p> <p>4、其他可能的风险。</p>							

### 8.2 影响投资者决策的其他重要信息

本报告期内，未发现影响投资者决策的其他重要信息。

## §9 备查文件目录

### 9.1 备查文件目录

(一) 中国证监会批准海通半年升集合资产管理计划资产管理合同变更的文件

- (二) 海通策略优选混合型集合资产管理计划资产管理合同
- (三) 海通策略优选混合型集合资产管理计划托管协议
- (四) 法律意见书
- (五) 管理人业务资格批件、营业执照
- (六) 托管人业务资格批件、营业执照
- (七) 业务规则
- (八) 中国证监会要求的其他文件

## 9.2 存放地点

集合计划管理人和集合计划托管人的办公场所。

## 9.3 查阅方式

投资者可登录集合计划管理人网站([www.htsamc.com](http://www.htsamc.com))查阅,或在营业时间内至集合计划管理人办公场所免费查阅。

投资者对本报告书如有疑问,可咨询本集合计划管理人:上海海通证券资产管理有限公司

客户服务中心电话:95553

上海海通证券资产管理有限公司

2023 年 7 月 21 日