

红土创新稳益 6 个月持有期混合型证券投资
基金
2023 年第 2 季度报告

2023 年 6 月 30 日

基金管理人：红土创新基金管理有限公司

基金托管人：交通银行股份有限公司

报告送出日期：2023 年 7 月 21 日

§1 重要提示

基金管理人的董事会及董事保证本报告所载资料不存在虚假记载、误导性陈述或重大遗漏，并对其内容的真实性、准确性和完整性承担个别及连带责任。

基金托管人交通银行股份有限公司根据本基金合同规定，于 2023 年 07 月 19 日复核了本报告中的财务指标、净值表现和投资组合报告等内容，保证复核内容不存在虚假记载、误导性陈述或者重大遗漏。

基金管理人承诺以诚实信用、勤勉尽责的原则管理和运用基金资产，但不保证基金一定盈利。

基金的过往业绩并不代表其未来表现。投资有风险，投资者在作出投资决策前应仔细阅读本基金的招募说明书。

本报告中财务资料未经审计。

本报告期自 2023 年 04 月 01 日起至 2023 年 06 月 30 日止。

§2 基金产品概况

基金简称	红土创新稳益 6 个月持有期混合	
基金主代码	016844	
基金运作方式	契约型开放式	
基金合同生效日	2023 年 3 月 17 日	
报告期末基金份额总额	209,788,005.36 份	
投资目标	-	
投资策略	1、大类资产配置策略；2、股票投资策略；3、固定收益类资产投资策略；4、股指期货投资策略；5、国债期货投资策略；	
业绩比较基准	沪深 300 指数收益率*15%+中证港股通综合指数收益率*5%+中债综合全价指数收益率*80%	
风险收益特征	本基金为混合型基金，理论上其预期风险收益水平高于债券型基金和货币市场基金，低于股票型基金。	
基金管理人	红土创新基金管理有限公司	
基金托管人	交通银行股份有限公司	
下属分级基金的基金简称	红土创新稳益 6 个月持有期混合 A	红土创新稳益 6 个月持有期混合 C
下属分级基金的交易代码	016844	016845
报告期末下属分级基金的份额总额	121,798,376.25 份	87,989,629.11 份

§3 主要财务指标和基金净值表现

3.1 主要财务指标

单位：人民币元

主要财务指标	报告期（2023 年 4 月 1 日-2023 年 6 月 30 日）	
	红土创新稳益 6 个月持有期混合 A	红土创新稳益 6 个月持有期混合 C
1. 本期已实现收益	798,478.02	510,610.82
2. 本期利润	715,942.60	451,069.67
3. 加权平均基金份额本期利润	0.0059	0.0051
4. 期末基金资产净值	122,574,803.05	88,474,152.46
5. 期末基金份额净值	1.0064	1.0055

3.2 基金净值表现

3.2.1 基金份额净值增长率及其与同期业绩比较基准收益率的比较

红土创新稳益 6 个月持有期混合 A

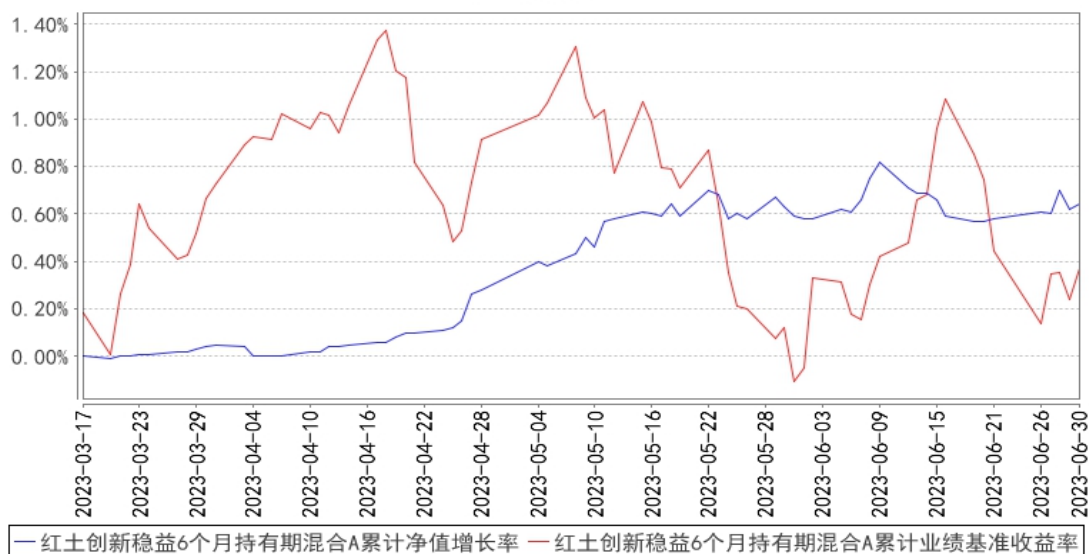
阶段	净值增长率①	净值增长率标准差②	业绩比较基准收益率③	业绩比较基准收益率标准差④	①-③	②-④
过去三个月	0.59%	0.05%	-0.36%	0.17%	0.95%	-0.12%
自基金合同生效起至今	0.64%	0.05%	0.37%	0.17%	0.27%	-0.12%

红土创新稳益 6 个月持有期混合 C

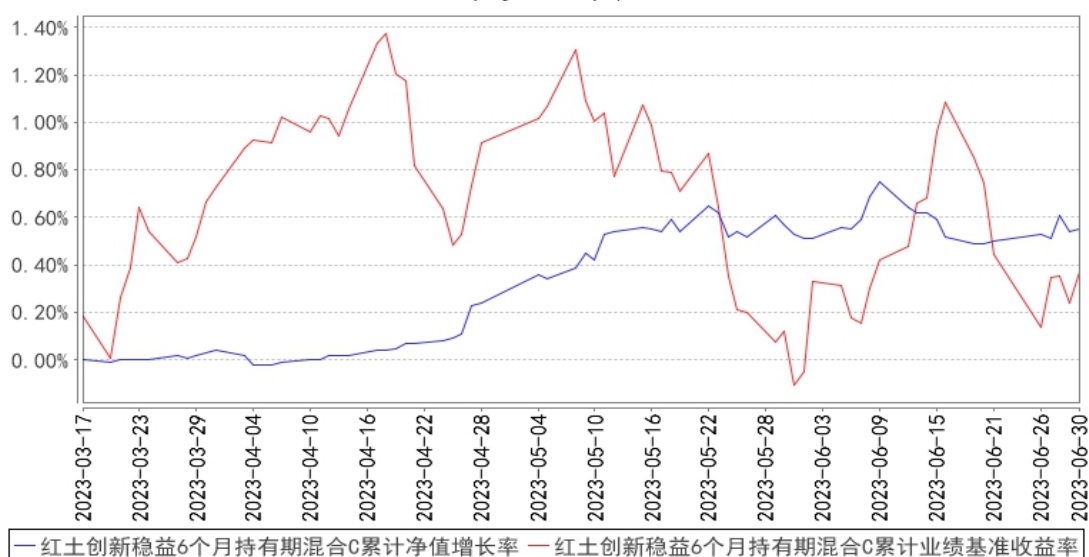
阶段	净值增长率①	净值增长率标准差②	业绩比较基准收益率③	业绩比较基准收益率标准差④	①-③	②-④
过去三个月	0.51%	0.05%	-0.36%	0.17%	0.87%	-0.12%
自基金合同生效起至今	0.55%	0.05%	0.37%	0.17%	0.18%	-0.12%

3.2.2 自基金合同生效以来基金累计净值增长率变动及其与同期业绩比较基准收益率变动的比较

红土创新稳益6个月持有期混合A累计净值增长率与同期业绩比较基准收益率的历史走势对比图



红土创新稳益6个月持有期混合C累计净值增长率与同期业绩比较基准收益率的历史走势对比图



注：1、本基金基金合同于2023年3月17日正式生效，截至报告期末未满一年；

2、按照本基金的基金合同规定，基金管理人应当自基金合同生效之日起六个月内使基金的投资组合比例符合基金合同的约定，截至报告期末本基金未完成建仓。

§4 管理人报告

4.1 基金经理（或基金经理小组）简介

姓名	职务	任本基金的基金经理期限		证券从业年限	说明
		任职日期	离任日期		
陈若劲	本基金的基金经理	2023年3月17日	-	21年	香港中文大学金融MBA。曾在宝盈基金管理有限公司任债券组合研究员、固定收益

					部总监, 宝盈增强收益债券型证券投资基金、宝盈货币市场证券投资基金、宝盈祥瑞混合型证券投资基金、宝盈祥泰混合型证券投资基金的基金经理。现任红土创新基金管理有限公司副总经理、固定收益部总监、红土创新稳健混合型证券投资基金、红土创新稳进混合型证券投资基金、红土创新增强收益债券型证券投资基金、红土创新添利债券型证券投资基金、红土创新稳益 6 个月持有期混合型证券投资基金的基金经理。
--	--	--	--	--	---

注：1. 对基金的首任基金经理，其“任职日期”为基金合同生效日，“离任日期”为根据公司决定确定的解聘日期；对此后的非首任基金经理，“任职日期”和“离任日期”分别指根据公司决定确定的聘任日期和解聘日期。

2. 证券从业的含义遵从行业协会《证券投资基金经营机构董事、监事、高级管理人员及从业人员监督管理办法》的相关规定。

4.1.1 期末兼任私募资产管理计划投资经理的基金经理同时管理的产品情况

无。

4.2 管理人对报告期内本基金运作合规守信情况的说明

在本报告期内，本基金管理人严格遵循了《中华人民共和国证券投资基金法》及其各项实施细则、《红土创新稳益 6 个月持有期混合型证券投资基金》和其他相关法律法规的规定，并本着诚实信用、勤勉尽责、取信于市场、取信于社会的原则管理和运用基金资产，为基金持有人谋求最大利益。本报告期内，基金投资管理符合有关法规和基金合同的规定，没有损害基金持有人利益的行为。

4.3 公平交易专项说明

4.3.1 公平交易制度的执行情况

报告期内，本基金管理人严格执行了《证券投资基金管理公司公平交易制度指导意见》和公司制定的公平交易相关制度。

4.3.2 异常交易行为的专项说明

报告期内未发现本基金存在不公平交易及异常交易的情况。

4.4 报告期内基金的投资策略和运作分析

报告期内，在经历了一季度的经济脉冲式修复后，二季度国内宏观经济呈现弱复苏态势，4-6

月制造业 PMI 回落至荣枯线以下，在 49%附近徘徊，非制造业表现好于制造业，但同样环比回落，非制造业 PMI 从 3 月的 58.2%下降至 6 月的 53.2%。房地产相关行业持续表现不佳是经济的主要拖累，30 大中城市商品房销售面积同比数据从一季度的+5.89%下降至第二季度的-0.67%。政策方面，货币政策保持友好，央行于 6 月降息 10bp，同时 5 月以来，监管指导银行存款利率的集中调降。海外市场方面，美国经济数据存在一定韧性，市场预期较为反复。

报告期内，在存款利率的密集调降、政策利率调降预期升温、经济持续呈现弱复苏趋势的三重因素下，债市全面走牛，10 年期国债收益率下行 21bp 左右，1 年期国债收益率下行 36bp 左右。而在经济动能偏弱的背景下，股票市场表现相对弱势，二季度万得全 A 指数下跌 3.2%。

报告期内，债券市场方面，我们以持有中短久期高等级信用债获取稳健的票息收益为主要策略；权益市场方面，我们少量配置了类债型的权益资产，集中于估值合理、对宏观经济敏感性弱、国家政策支持的事业标的和以及信用资质高、估值合理的转债。

展望未来，政策强调定力的同时仍然保持充裕的流动性、强调高质量发展的政策基调下，投资者信心及风险偏好的提升有待宏观经济进一步企稳复苏。债券市场方面，在房地产大周期拐头向下的背景下，利率调整的空间相对有限，继续以持有 1~3 年高等级信用债获取票息仍是不错的策略。权益市场方面，随着安全垫的逐步积累，产品逐渐进入到平稳运行阶段，我们将稳步提升权益资产的仓位，除继续配置一定比例具备持续高分红特征的优质低估值标的的外，还比较看好长逻辑符合人口老龄化的必选消费相关标的、国企效益提升的估值合理标的。我们将继续关注高频数据的变化，同时跟踪政策的变化和市场预期的变化，谨慎乐观的参与权益市场的一二级市场机会。

4.5 报告期内基金的业绩表现

截至本报告期末红土创新稳益 6 个月持有期混合 A 的基金份额净值为 1.0064 元，本报告期基金份额净值增长率为 0.59%；截至本报告期末红土创新稳益 6 个月持有期混合 C 的基金份额净值为 1.0055 元，本报告期基金份额净值增长率为 0.51%。同期业绩比较基准收益率为-0.36%。

4.6 报告期内基金持有人数或基金资产净值预警说明

本基金本报告期内未出现连续 20 个工作日基金份额持有人数量不满 200 人、基金资产净值低于 5000 万的情形。

§5 投资组合报告

5.1 报告期末基金资产组合情况

序号	项目	金额(元)	占基金总资产的比例(%)
1	权益投资	9,896,205.49	3.51
	其中:股票	9,896,205.49	3.51
2	基金投资	-	-
3	固定收益投资	269,488,296.64	95.68
	其中:债券	269,488,296.64	95.68
	资产支持证券	-	-
4	贵金属投资	-	-
5	金融衍生品投资	-	-
6	买入返售金融资产	-	-
	其中:买断式回购的买入返售金融资产	-	-
7	银行存款和结算备付金合计	2,196,481.95	0.78
8	其他资产	80,933.63	0.03
9	合计	281,661,917.71	100.00

5.2 报告期末按行业分类的股票投资组合

5.2.1 报告期末按行业分类的境内股票投资组合

代码	行业类别	公允价值(元)	占基金资产净值比例(%)
A	农、林、牧、渔业	-	-
B	采矿业	-	-
C	制造业	-	-
D	电力、热力、燃气及水生产和供应业	8,360,740.00	3.96
E	建筑业	-	-
F	批发和零售业	-	-
G	交通运输、仓储和邮政业	-	-
H	住宿和餐饮业	-	-
I	信息传输、软件和信息技术服务业	-	-
J	金融业	-	-
K	房地产业	-	-
L	租赁和商务服务业	-	-
M	科学研究和技术服务业	-	-
N	水利、环境和公共设施管理业	-	-
O	居民服务、修理和其他服务业	-	-
P	教育	-	-
Q	卫生和社会工作	-	-
R	文化、体育和娱乐业	-	-
S	综合	-	-
	合计	8,360,740.00	3.96

5.2.2 报告期末按行业分类的港股通投资股票投资组合

行业类别	公允价值（人民币）	占基金资产净值比例（%）
基础材料	-	-
消费者必需品	-	-
消费者常用品	-	-
能源	-	-
金融	-	-
医疗保健	-	-
工业	1,535,465.49	0.73
信息技术	-	-
电信服务	-	-
公用事业	-	-
房地产	-	-
合计	1,535,465.49	0.73

5.3 期末按公允价值占基金资产净值比例大小排序的股票投资明细

5.3.1 报告期末按公允价值占基金资产净值比例大小排序的前十名股票投资明细

序号	股票代码	股票名称	数量（股）	公允价值（元）	占基金资产净值比例（%）
1	600900	长江电力	379,000	8,360,740.00	3.96
2	00995	安徽皖通高速公路	220,000	1,535,465.49	0.73

5.4 报告期末按债券品种分类的债券投资组合

序号	债券品种	公允价值（元）	占基金资产净值比例（%）
1	国家债券	11,910,353.18	5.64
2	央行票据	-	-
3	金融债券	30,078,540.98	14.25
	其中：政策性金融债	30,078,540.98	14.25
4	企业债券	62,844,725.49	29.78
5	企业短期融资券	10,072,734.43	4.77
6	中期票据	143,581,115.30	68.03
7	可转债（可交换债）	11,000,827.26	5.21
8	同业存单	-	-
9	其他	-	-
10	合计	269,488,296.64	127.69

5.5 报告期末按公允价值占基金资产净值比例大小排序的-债券投资明细

序号	债券代码	债券名称	数量（张）	公允价值（元）	占基金资产净值比例（%）
1	092218003	22农发清发03	300,000	30,078,540.98	14.25
2	1480457	14国网债04	200,000	21,579,240.55	10.22
3	101901293	19南电MTN008	200,000	20,862,136.99	9.88

4	102101242	21 鄂能源 MTN001	200,000	20,846,038.36	9.88
5	143805	18 中铝 02	200,000	20,733,595.62	9.82

5.6 报告期末按公允价值占基金资产净值比例大小排序的前十名资产支持证券投资 明细

无。

5.7 报告期末按公允价值占基金资产净值比例大小排序的前五名贵金属投资明细

无。

5.8 报告期末按公允价值占基金资产净值比例大小排序的前五名权证投资明细

无。

5.9 报告期末本基金投资的股指期货交易情况说明

5.9.1 报告期末本基金投资的股指期货持仓和损益明细

无。

5.9.2 本基金投资股指期货的投资政策

无。

5.10 报告期末本基金投资的国债期货交易情况说明

5.10.1 本期国债期货投资政策

无。

5.10.2 报告期末本基金投资的国债期货持仓和损益明细

无。

5.10.3 本期国债期货投资评价

无。

5.11 投资组合报告附注

5.11.1 本基金投资的前十名证券的发行主体本期是否出现被监管部门立案调查，或在报告编制日前一年内受到公开谴责、处罚的情形

本基金投资的前十名证券的发行主体未出现被监管部门立案调查，或在报告编辑日前一年受到公开谴责、处罚的情形。

5.11.2 基金投资的前十名股票是否超出基金合同规定的备选股票库

本基金投资的前十名股票未超出基金合同规定的备选股票库。

5.11.3 其他资产构成

序号	名称	金额（元）
1	存出保证金	17,573.63
2	应收证券清算款	-
3	应收股利	63,360.00
4	应收利息	-
5	应收申购款	-
6	其他应收款	-
7	其他	-
8	合计	80,933.63

5.11.4 报告期末持有的处于转股期的可转换债券明细

序号	债券代码	债券名称	公允价值（元）	占基金资产净值比例（%）
1	110059	浦发转债	7,312,442.33	3.46
2	132018	G 三峡 EB1	3,688,384.93	1.75

5.11.5 报告期末前十名股票中存在流通受限情况的说明

无。

5.11.6 投资组合报告附注的其他文字描述部分

由于四舍五入的原因，分项之和与合计可能有尾差。

§6 开放式基金份额变动

单位：份

项目	红土创新稳益 6 个月持有期混合 A	红土创新稳益 6 个月持有期混合 C
报告期期初基金份额总额	121,723,716.08	87,965,447.46
报告期期间基金总申购份额	74,660.17	24,181.65
减：报告期期间基金总赎回份额	-	-
报告期期间基金拆分变动份额（份额减少以“-”填列）	-	-
报告期期末基金份额总额	121,798,376.25	87,989,629.11

§7 基金管理人运用固有资金投资本基金情况

7.1 基金管理人持有本基金份额变动情况

单位：份

项目	红土创新稳益 6 个月持有期混合 A	红土创新稳益 6 个月持有期混合 C
报告期期初管理人持有的本基金份额	11,999,000.00	-
报告期期间买入/申购总份额	-	-
报告期期间卖出/赎回总份额	-	-
报告期期末管理人持有的本基金份额	11,999,000.00	-
报告期期末持有的本基金份额占基金总份额比例 (%)	9.85	-

7.2 基金管理人运用固有资金投资本基金交易明细

无。

§8 影响投资者决策的其他重要信息

8.1 报告期内单一投资者持有基金份额比例达到或超过 20%的情况

无。

8.2 影响投资者决策的其他重要信息

无。

§9 备查文件目录

9.1 备查文件目录

- (1) 中国证监会批准红土创新稳益 6 个月持有期混合型证券投资基金设立的文件
- (2) 红土创新稳益 6 个月持有期混合型证券投资基金基金合同
- (3) 红土创新稳益 6 个月持有期混合型证券投资基金托管协议
- (4) 基金管理人业务资格批件、营业执照和公司章程
- (5) 报告期内红土创新稳益 6 个月持有期混合型证券投资基金在指定报刊上各项公告的原稿

9.2 存放地点

基金管理人、基金托管人处

9.3 查阅方式

- (1) 投资者可在营业时间免费查阅，也可按工本费购买复印件
- (2) 投资者对本报告书如有疑问，可咨询本基金管理人红土创新基金管理有限公司，客户服务电话：4000603333（免长途话费）

红土创新基金管理有限公司

2023年7月21日