

# 中邮尊佑一年定期开放债券型证券投资基金 2023 年第 2 季度报告

2023 年 6 月 30 日

基金管理人：中邮创业基金管理股份有限公司

基金托管人：中国邮政储蓄银行股份有限公司

报告送出日期：2023 年 7 月 21 日

## § 1 重要提示

基金管理人的董事会及董事保证本报告所载资料不存在虚假记载、误导性陈述或重大遗漏，并对其内容的真实性、准确性和完整性承担个别及连带责任。

基金托管人中国邮政储蓄银行股份有限公司根据本基金合同规定，于 2023 年 07 月 20 日复核了本报告中的财务指标、净值表现和投资组合报告等内容，保证复核内容不存在虚假记载、误导性陈述或者重大遗漏。

基金管理人承诺以诚实信用、勤勉尽责的原则管理和运用基金资产，但不保证基金一定盈利。

基金的过往业绩并不代表其未来表现。投资有风险，投资者在做出投资决策前应仔细阅读本基金的招募说明书。

本季度报告的财务资料未经审计。

本报告期自 2023 年 04 月 01 日起至 2023 年 06 月 30 日止。

## § 2 基金产品概况

基金简称	中邮尊佑一年定开债券
交易代码	015003
基金运作方式	契约型开放式
基金合同生效日	2022 年 6 月 9 日
报告期末基金份额总额	2,250,652,735.19 份
投资目标	力争在严格控制投资风险的前提下，长期内实现超越业绩比较基准的投资回报。
投资策略	<p>本基金的投资组合策略采用自上而下进行分析，从宏观经济和货币政策等方面，判断未来的利率走势，从而确定债券资产的配置策略；同时，在日常的操作中综合运用久期管理、收益率曲线形变预测等组合手段进行债券日常管理。</p> <p>（一）封闭期投资策略</p> <p>1、久期管理策略</p> <p>作为债券基金最基本的投资策略，久期管理策略本质上是一种自上而下，通过灵活的久期策略管理利率风险的策略。在全球经济的框架下，本基金管理人根据对市场利率变化趋势的预期，密切跟踪 CPI、PPI、汇率、M2 等利率敏感指标和宏观经济运行关键指标，运用数量化工具对宏观经济运行及货币财政政策变化跟踪与分析，对未来市场利率趋势进行分析预测，据此确定合理的债券组合目标久期。</p> <p>基金管理人通过以下方面的分析来确定债券组合的目标久期：</p>

(1) 宏观经济环境分析。通过跟踪分析货币信贷、采购经理人指数等宏观经济先行性经济指标，拉动经济增长的三大引擎进出口、消费以及投资等指标，判断当前经济运行在经济周期中所处的阶段，预期中央政府的货币与财政政策取向。

(2) 利率变动趋势分析。在宏观经济环境分析的基础上，密切关注月度 CPI、PPI 等物价指数，货币信贷、汇率等金融运行数据，预测未来利率的变动趋势。

(3) 目标久期分析。根据宏观经济环境分析与市场利率变动趋势分析，结合当期债券收益率估值水平，确定投资组合的目标久期。原则上，在利率上行通道中，通过缩短目标久期规避利率风险；在利率下行通道中，通过延长目标久期分享债券价格上涨的收益。在利率持平阶段，采用骑乘策略与持有策略，获得稳定的当前回报。

(4) 动态调整目标久期。通过对国内外宏观经济数据、金融市场运行、货币政策以及国内债券市场运行跟踪分析，评估未来利率水平变化趋势，结合债券市场收益率变动与基金投资目标，动态调整组合目标久期。

## 2、期限结构配置策略

通过预期收益率曲线形态变化来调整投资组合的期限结构配置策略。根据债券收益率曲线形态、各期限品种收益率变动、结合短期资金利率水平与变动趋势，分析预测收益率曲线的变化，测算子弹、哑铃或梯形等不同期限结构配置策略的风险收益，形成具体的期限结构配置策略。

## 3、债券的类别配置策略

对不同类别债券的信用风险、税赋水平、市场流动性、市场风险等因素进行分析，综合评估相同期限的国债、金融债、企业债、交易所和银行间市场投资品种的利差和变化趋势，通过不同类别资产的风险调整后收益比较，确定组合的类别资产配置。

## 4、骑乘策略

骑乘策略，通过对债券收益曲线形状变动的预期为依据来建立和调整组合。当债券收益率曲线比较陡峭时，买入位于收益率曲线陡峭处的债券，持有一段时间后，伴随债券剩余期限的缩短与收益率水平的下降，获得一定的资本利得收益。

## 5、杠杆放大策略

当回购利率低于债券收益率时，本基金将实施正回购融入资金并投资于信用债券等可投资标的，从而获取收益率超出回购资金成本（即回购利率）的套利价值。

## 6、信用策略

信用债收益率等于基准收益率加信用利差，信用利差

收益主要受两个方面的影响，一是该信用债对应信用水平的市场平均信用利差曲线走势；二是该信用债本身的信用变化。基于这两方面的因素，本基金管理人分别采用以下两种策略：

（1）基于信用利差曲线变化策略：一是分析经济周期和相关市场变化对信用利差曲线的影响，二是分析信用债市场容量、结构、流动性等变化趋势对信用利差曲线的影响，最后综合各种因素，分析信用利差曲线整体及分行业走势，确定信用债券总的及分行业投资比例。

（2）基于信用债信用变化策略：本基金投资信用状况良好的信用类债券。通过对宏观经济、行业特性、公司财务状况、公司运营管理和公司发展前景等方面进行细致的调查研究，分析信用债券的违约风险及合理的信用利差水平，对信用债券进行独立、客观的价值评估，选择风险与收益相匹配的更优品种进行投资。

本基金不参与信用评级 AA 以下的信用债投资。其中投资于信用评级 AA 的信用债占本基金信用债投资比例的 0-20%，投资于信用评级 AA+的信用债占本基金信用债投资比例的 0-50%，投资于信用评级 AAA 的信用债占本基金信用债投资比例的 50%-100%。本基金投资的信用债若无债项评级的，参照主体信用评级。短期融资券、超短期融资券等短期信用债的信用评级依照评级机构出具的主体信用评级。

发行人信用发生变化后，将采用变化后债券信用级别所对应的信用利差曲线对公司债、企业债定价。影响信用债信用风险的因素分为行业风险、公司风险、现金流风险、资产负债风险和其他风险等五个方面。

#### 7、资产支持证券投资策略

本基金投资资产支持证券将综合运用久期管理、收益率曲线、个券选择和把握市场交易机会等积极策略，在严格控制风险的情况下，通过信用研究和流动性管理，选择风险调整后的收益高的品种进行投资，以期获得长期稳定收益。

#### 8、国债期货投资策略

国债期货作为利率衍生品的一种，有助于管理债券组合的久期、流动性和风险水平。管理人将按照相关法律法规的规定，结合对宏观经济形势和政策趋势的判断、对债券市场进行定性和定量分析。本基金构建量化分析体系，对国债期货和现货基差、国债期货的流动性、波动水平、套期保值的有效性等指标进行跟踪监控，在严控风险的基础上，力求实现基金资产的长期稳健增值。

#### （二）开放期投资策略

	开放期内，本基金为保持较高的流动性，在遵守本基金有关投资限制与投资比例的前提下，主要配置高流动性的投资品种，防范流动性风险，满足开放期流动性的需求。
业绩比较基准	中债综合全价（总值）指数收益率×100%
风险收益特征	本基金为债券型基金，其预期风险与预期收益高于货币市场基金，低于混合型基金和股票型基金。
基金管理人	中邮创业基金管理股份有限公司
基金托管人	中国邮政储蓄银行股份有限公司

### § 3 主要财务指标和基金净值表现

#### 3.1 主要财务指标

单位：人民币元

主要财务指标	报告期（2023年4月1日—2023年6月30日）
1. 本期已实现收益	14,730,093.83
2. 本期利润	24,710,824.86
3. 加权平均基金份额本期利润	0.0116
4. 期末基金资产净值	2,313,206,482.84
5. 期末基金份额净值	1.0278

注：1. 本期已实现收益指基金本期利息收入、投资收益、其他收入（不含公允价值变动收益）扣除相关费用后的余额，本期利润为本期已实现收益加上本期公允价值变动收益。2. 所述基金业绩指标不包括持有人认购或交易基金的各项费用，计入费用后实际收益水平要低于所列数字。

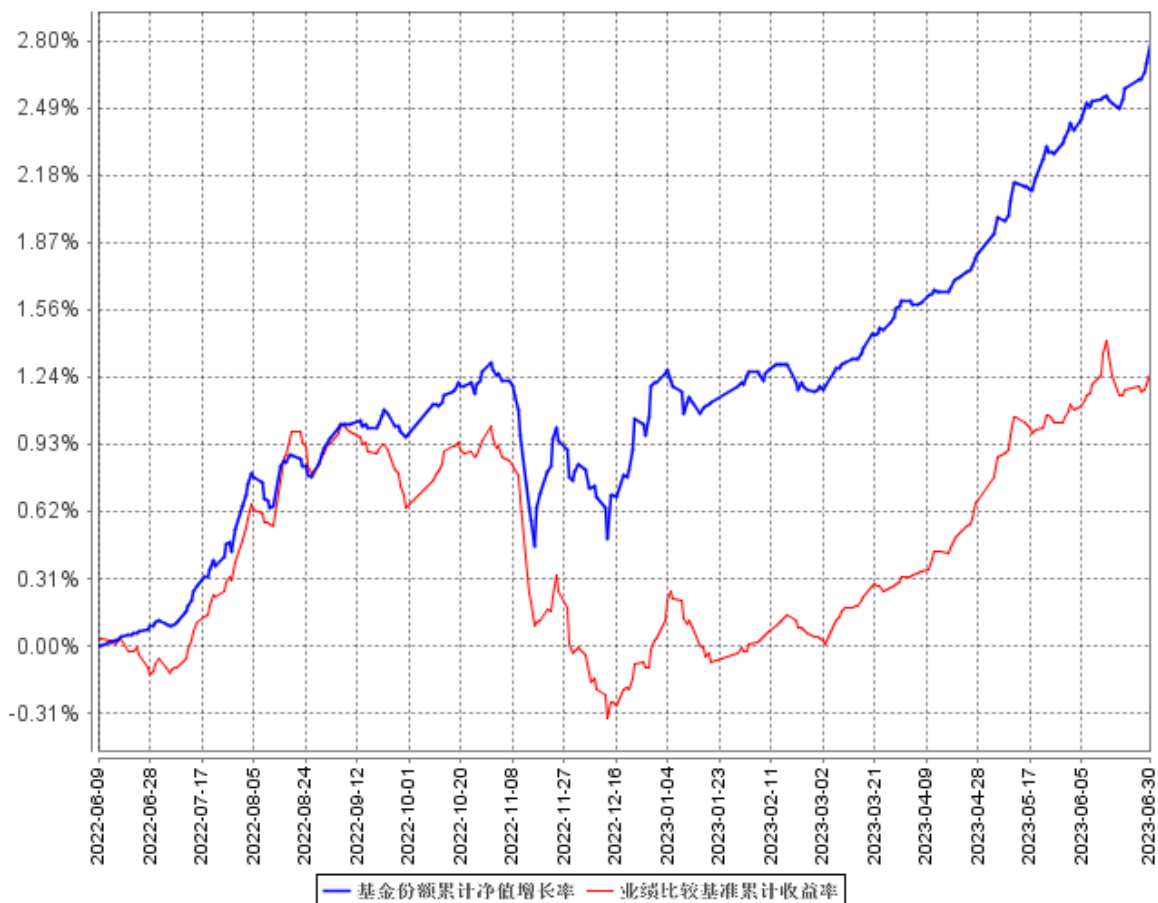
#### 3.2 基金净值表现

##### 3.2.1 基金份额净值增长率及其与同期业绩比较基准收益率的比较

阶段	净值增长率 ①	净值增长率 标准差②	业绩比较基 准收益率③	业绩比较基 准收益率标准差 ④	①—③	②—④
过去三个月	1.16%	0.03%	0.94%	0.04%	0.22%	-0.01%
过去六个月	1.54%	0.03%	1.22%	0.04%	0.32%	-0.01%
过去一年	2.67%	0.05%	1.35%	0.05%	1.32%	0.00%
自基金合同 生效起至今	2.78%	0.05%	1.26%	0.05%	1.52%	0.00%

### 3.2.2 自基金合同生效以来基金累计净值增长率变动及其与同期业绩比较基准收益率变动的比较

基金份额累计净值增长率与同期业绩比较基准收益率的历史走势对比图



## § 4 管理人报告

### 4.1 基金经理（或基金经理小组）简介

姓名	职务	任本基金的基金经理期限		证券从业年限	说明
		任职日期	离任日期		
王志骁	基金经理	2022年6月9日	-	9年	理学硕士。曾任中国华新投资有限公司中央交易员、投资分析员、中邮创业基金管理股份有限公司投资经理、中邮沪港深精选混合型证券投资基金基金经理助理、中邮沪港深精选混合型

					<p>证券投资基金、中邮稳健合赢债券型证券投资基金、中邮增力债券型证券投资基金、中邮定期开放债券型证券投资基金、中邮纯债裕利三个月定期开放债券型发起式证券投资基金、中邮纯债聚利债券型证券投资基金、中邮淳享 66 个月定期开放债券型证券投资基金基金经理。现任中邮现金驿站货币市场基金、中邮货币市场基金、中邮纯债恒利债券型证券投资基金、中邮纯债丰利债券型证券投资基金、中邮沪港深精选混合型证券投资基金、中邮尊佑一年定期开放债券型证券投资基金基金经理。</p>
闫宜乘	基金经理	2022 年 6 月 9 日	-	8 年	<p>曾任中国工商银行股份有限公司北京市分行营业部对公客户经理、中信建投证券股份有限公司资金运营部高级经理、中邮创业基金管理股份有限公司中邮中债-1-3 年久期央企 20 债券指数证券投资基金、中邮纯债优选一年定期开放债券型证券投资基金、中邮纯债汇利三个月定期开放债券型发起式证券投资基金、中邮定期开放债券型证券投资基金、中邮纯债聚利债券型证券投资基金、中邮纯债恒利债券型证券</p>

					<p>投资基金、中邮货币市场基金、中邮现金驿站货币市场基金基金经理助理、中邮纯债恒利债券型证券投资基金、中邮纯债汇利三个月定期开放债券型发起式证券投资基金、中邮货币市场基金、中邮现金驿站货币市场基金、中邮淳悦 39 个月定期开放债券型证券投资基金、中邮睿利增强债券型证券投资基金、中邮景泰灵活配置混合型证券投资基金基金经理。现任中邮中债-1-3 年久期央企 20 债券指数证券投资基金、中邮纯债优选一年定期开放债券型证券投资基金、中邮睿信增强债券型证券投资基金、中邮稳定收益债券型证券投资基金、中邮鑫溢中短债债券型证券投资基金、中邮纯债恒利债券型证券投资基金、中邮尊佑一年定期开放债券型证券投资基金、中邮多策略灵活配置混合型证券投资基金基金经理。</p>
郭志红	基金经理	2022 年 6 月 9 日	-	10 年	<p>经济学硕士。曾任宏源期货有限公司金融研究室负责人、首创证券股份有限公司投资经理，2022 年 1 月加入中邮创业基金管理股份有限公司，现任中邮纯债聚利债券型证券投资基金、中邮中债 1-5 年政策性</p>



					金融债指数证券投资基金、中邮淳悦 39 个月定期开放债券型证券投资基金、中邮淳享 66 个月定期开放债券型证券投资基金、中邮纯债恒利债券型证券投资基金、中邮尊佑一年定期开放债券型证券投资基金基金经理。
--	--	--	--	--	--

## 4.2 管理人对报告期内本基金运作合规守信情况的说明

报告期内，本基金管理人严格遵循了《证券法》、《公开募集证券投资基金运作管理办法》等相关法律法规及本基金基金合同的规定，本着诚实信用、勤勉尽责的原则管理和运用基金资产，在严格控制风险的基础上，为基金份额持有人谋求最大利益。

本基金的投资决策、投资交易程序、投资权限等各方面均符合有关法律法规和基金合同的规定和约定；交易行为合法合规，未出现异常交易、操纵市场的现象；未发生内幕交易的情况；相关的信息披露真实、完整、准确、及时；基金各种账户类、申购赎回及其他交易类业务、注册登记业务均按规定的程序、规则进行，未出现重大违法违规或违反基金合同的行为。

## 4.3 公平交易专项说明

### 4.3.1 公平交易制度的执行情况

本基金管理人一贯公平对待旗下管理的所有基金和组合，制定并严格遵守相应的制度和流程，通过系统和人工等方式在各环节严格控制交易公平执行。通过科学、制衡的投资决策体系，加强交易分配环节的内部控制，并通过制度流程和信息技术手段以保证实现公平交易原则。同时，通过监察稽核、事后分析和信息披露来保证公平交易过程和结果的监督。

报告期内，公司对旗下所有投资组合之间的收益率差异、分投资类别（股票、债券）的收益率差异进行了分析，并采集连续四个季度期间内、不同时间窗口下（1 日内、3 日、5 日）同向交易的样本，根据 95%置信区间下差价率的 T 检验显著程度进行分析，未发现旗下投资组合之间存在利益输送情况。

### 4.3.2 异常交易行为的专项说明

报告期内，基金管理人所管理的所有投资组合参与的交易所公开竞价同日反向交易成交较少的单边交易量未超过该证券当日成交量的 5%。报告期内未发现本基金存在异常交易行为。

### 4.4 报告期内基金投资策略和运作分析

二季度经济复苏放缓，商品房销售重又走弱，投资增速再次探底，消费恢复不及预期，企业、居民信心持续回落，关于通缩和资产负债表衰退的讨论多有出现，央行在 6 月中旬降低公开市场操作利率 10BP，稳增长预期逐渐升温。报告期内，债券市场总积极，各期限利率整体下行，曲线略微陡峭，信用利差小幅波动；具体地，1 年国开债收益率下行 29BP，5Y 下行 28BP，10Y 下行 25BP。

展望后市，经济仍在底部徘徊，内生动能的恢复需要时间，政策端对需求不足的局面有所响应，但力度比较有限，需要进一步观察 7 月底政治局会议的定调；资金面预计延续平稳局面，目前的经济环境需要低利率环境的滋润，当局也有呵护的意愿。总体上，基本面环境对债券市场仍然比较友好，资金宽松背景下仍以票息和骑乘策略为主，在利率方向上需紧密跟踪经济出清情况、商品价格变动以及地产销售面积的走向。

报告期内，组合以票息策略为主，根据市场变化灵活调整久期，本基金将继续密切跟踪经济和政策变化，优化组合结构，力争取得更好收益。

### 4.5 报告期内基金的业绩表现

截至本报告期末本基金份额净值为 1.0278 元，累计净值为 1.0278 元；本报告期基金份额净值增长率为 1.16%，业绩比较基准收益率为 0.94%。

### 4.6 报告期内基金持有人数或基金资产净值预警说明

本报告期内本基金持有人数或基金资产净值无预警的说明。

## § 5 投资组合报告

### 5.1 报告期末基金资产组合情况

序号	项目	金额（元）	占基金总资产的比例（%）
1	权益投资	-	-

	其中：股票	-	-
2	基金投资	-	-
3	固定收益投资	3,155,041,077.94	99.99
	其中：债券	3,155,041,077.94	99.99
	资产支持证券	-	-
4	贵金属投资	-	-
5	金融衍生品投资	-	-
6	买入返售金融资产	-	-
	其中：买断式回购的买入返售金融资产	-	-
7	银行存款和结算备付金合计	242,977.12	0.01
8	其他资产	-	-
9	合计	3,155,284,055.06	100.00

注：由于四舍五入的原因报告期末基金资产组合各项目公允价值占基金总资产的比例分项之和与合计可能有尾差。

## 5.2 报告期末按行业分类的股票投资组合

### 5.2.1 报告期末按行业分类的境内股票投资组合

根据基金合同规定，本基金不参与股票投资。

### 5.2.2 报告期末按行业分类的港股通投资股票投资组合

根据基金合同规定，本基金不参与股票投资。

## 5.3 期末按公允价值占基金资产净值比例大小排序的股票投资明细

### 5.3.1 报告期末按公允价值占基金资产净值比例大小排序的前十名股票投资明细

根据基金合同规定，本基金不参与股票投资。

## 5.4 报告期末按债券品种分类的债券投资组合

序号	债券品种	公允价值（元）	占基金资产净值比例（%）
1	国家债券	-	-
2	央行票据	-	-
3	金融债券	2,761,640,976.23	119.39
	其中：政策性金融债	2,300,809,160.79	99.46
4	企业债券	-	-
5	企业短期融资券	-	-
6	中期票据	-	-

7	可转债（可交换债）	-	-
8	同业存单	393,400,101.71	17.01
9	其他	-	-
10	合计	3,155,041,077.94	136.39

### 5.5 报告期末按公允价值占基金资产净值比例大小排序的前五名债券投资明细

序号	债券代码	债券名称	数量（张）	公允价值（元）	占基金资产净值比例（%）
1	220202	22 国开 02	5,000,000	506,450,546.45	21.89
2	220403	22 农发 03	3,400,000	344,464,032.79	14.89
3	210313	21 进出 13	3,300,000	338,248,915.07	14.62
4	210218	21 国开 18	3,000,000	307,215,698.63	13.28
5	210203	21 国开 03	2,400,000	248,380,721.31	10.74

### 5.6 报告期末按公允价值占基金资产净值比例大小排序的前十名资产支持证券投资明细

本报告期末本基金未持有资产支持证券。

### 5.7 报告期末按公允价值占基金资产净值比例大小排序的前五名贵金属投资明细

本报告期末本基金未持有贵金属。

### 5.8 报告期末按公允价值占基金资产净值比例大小排序的前五名权证投资明细

根据基金合同规定，本基金不参与权证投资。

### 5.9 报告期末本基金投资的国债期货交易情况说明

#### 5.9.1 本期国债期货投资政策

国债期货作为利率衍生品的一种，有助于管理债券组合的久期、流动性和风险水平。管理人将按照相关法律法规的规定，结合对宏观经济形势和政策趋势的判断、对债券市场进行定性和定量分析。本基金构建量化分析体系，对国债期货和现货基差、国债期货的流动性、波动水平、套期保值的有效性等指标进行跟踪监控，在严控风险的基础上，力求实现基金资产的长期稳健增值。

#### 5.9.2 报告期末本基金投资的国债期货持仓和损益明细

本报告期本基金未投资国债期货。

### 5.9.3 本期国债期货投资评价

本报告期本基金未投资国债期货。

### 5.10 投资组合报告附注

#### 5.10.1 本基金投资的前十名证券的发行主体本期受到调查以及处罚的情况的说明

本报告期内基金投资的前十名证券的发行主体无被监管部门立案调查，无在报告编制日前一年内受到公开谴责、处罚。

#### 5.10.2 基金投资的前十名股票超出基金合同规定的备选股票库情况的说明

根据基金合同规定，本基金不参与股票投资。

#### 5.10.3 其他资产构成

无。

#### 5.10.4 报告期末持有的处于转股期的可转换债券明细

本报告期末本基金未持有可转换债券。

#### 5.10.5 报告期末前十名股票中存在流通受限情况的说明

无。

## § 6 开放式基金份额变动

单位：份

报告期期初基金份额总额	2,050,001,994.59
报告期期间基金总申购份额	2,213,984,404.37
减：报告期期间基金总赎回份额	2,013,333,663.77
报告期期间基金拆分变动份额（份额减少以“-”填列）	-
报告期期末基金份额总额	2,250,652,735.19

## § 7 基金管理人运用固有资金投资本基金情况

### 7.1 基金管理人持有本基金份额变动情况

本基金管理人未运用固有资金投资本基金。

### 7.2 基金管理人运用固有资金投资本基金交易明细

本报告期内本基金管理人未运用固有资金投资本基金。

## § 8 影响投资者决策的其他重要信息

### 8.1 报告期内单一投资者持有基金份额比例达到或超过 20%的情况

投资者类别	报告期内持有基金份额变化情况					报告期末持有基金情况	
	序号	持有基金份额比例达到或者超过 20%的时间区间	期初份额	申购份额	赎回份额	持有份额	份额占比
机构	1	20230401-20230613	999,999,000.00	-	999,999,000.00	-	-
	2	20230613-20230630	-	1,950,647,615.33	-	1,950,647,615.33	86.67%
个人	-	-	-	-	-	-	-
产品特有风险							
单一投资者持有基金份额比例达到或超过 20%引起的风险，主要是由于持有人结构相对集中，机构同质化，资金呈现“大进大出”特点，在市场突变情况下，赎回行为高度一致，给基金投资运作可能会带来较大压力，使得基金资产的变现能力和投资者赎回管理的匹配与平衡可能面临较大考验，继而可能给基金带来潜在的流动性风险。							

### 8.2 影响投资者决策的其他重要信息

无。

## § 9 备查文件目录

### 9.1 备查文件目录

1. 中国证监会批准中邮尊佑一年定期开放债券型证券投资基金募集的文件
2. 《中邮尊佑一年定期开放债券型证券投资基金基金合同》
3. 《中邮尊佑一年定期开放债券型证券投资基金托管协议》
4. 《中邮尊佑一年定期开放债券型证券投资基金招募说明书》
5. 基金管理人业务资格批件、营业执照
6. 基金托管人业务资格批件、营业执照
7. 报告期内基金管理人在规定报刊上披露的各项公告

### 9.2 存放地点

基金管理人或基金托管人的住所。

### 9.3 查阅方式

投资者可于营业时间查阅，或登陆基金管理人网站查阅。

投资者可在营业时间免费查阅。也可在支付工本费后，在合理时间内取得上述文件的复印件。

投资者对本报告书如有疑问，可咨询基金管理人中邮创业基金管理股份有限公司。

客户服务中心电话：010-58511618 400-880-1618

基金管理人网址：www.postfund.com.cn

中邮创业基金管理股份有限公司

2023 年 7 月 21 日