

汇添富全球汽车产业升级混合型证券投资基金（QDII）2023 年第 2 季度报告

2023 年 06 月 30 日

基金管理人：汇添富基金管理股份有限公司

基金托管人：中国建设银行股份有限公司

送出日期：2023 年 07 月 21 日

§ 1 重要提示

基金管理人的董事会、董事保证本报告所载资料不存在虚假记载、误导性陈述或重大遗漏，并对其内容的真实性、准确性和完整性承担个别及连带责任。

基金托管人中国建设银行股份有限公司根据本基金合同规定，于 2023 年 7 月 19 日复核了本报告中的财务指标、净值表现、投资组合报告等内容，保证复核内容不存在虚假记载、误导性陈述或者重大遗漏。

基金管理人承诺以诚实信用、勤勉尽责的原则管理和运用基金资产，但不保证基金一定盈利。

基金的过往业绩并不代表其未来表现。投资有风险，投资者在作出投资决策前应仔细阅读本基金的招募说明书。

本报告中财务资料未经审计。

本报告期自 2023 年 04 月 01 日起至 2023 年 06 月 30 日止。

§ 2 基金产品概况

基金简称	汇添富全球汽车产业升级混合（QDII）
基金主代码	016199
基金运作方式	契约型开放式
基金合同生效	2022 年 09 月 02 日

日	
报告期末基金份额总额（份）	102,327,672.27
投资目标	本基金在严格控制组合风险的前提下，以基本面分析为立足点，重点投资于全球汽车产业升级主题相关上市公司，力争实现基金资产的长期稳健增值。
投资策略	本基金的投资策略主要包括资产配置策略和股票投资策略。在资产配置中，根据宏观经济和证券市场状况，通过分析股票市场、固定收益产品及货币市场工具等的预期风险收益特征，确定投资组合的投资范围和比例。在股票投资中，采用“自下而上”的策略，精选全球汽车产业升级主题相关上市公司进行投资布局，精心科学构建股票投资组合，并辅以严格的投资组合风险控制，以获得中长期的较高投资收益。本基金的投资策略还包括：个股精选策略、基金投资策略、债券投资策略、可转债及可交换债投资策略、资产支持证券投资策略、境外衍生品投资策略、境内衍生品投资策略、境内融资投资策略、汇率避险策略。
业绩比较基准	恒生沪港深智能及电动车指数收益率（使用估值汇率折算）*40%+彭博全球电动汽车指数收益率（使用估值汇率折算）*40%+中债综合全价指数收益率*20%
风险收益特征	本基金为主要投资于全球汽车产业升级主题相关上市公司的混合型基金，风险与预期收益水平低于股票型基金、高于债券型基金和货币市场基金。 本基金可投资于境外证券，除了需要承担与境内证券投资基金类似的市场波动风险等一般投资风险之外，本基金还面临汇率风险等境外证券市场投资所面临的特别投资风险。
基金管理人	汇添富基金管理股份有限公司
基金托管	中国建设银行股份有限公司

管人				
下属分级基金的基金简称	汇添富全球汽车产业升级混合（QDII）人民币 A	汇添富全球汽车产业升级混合（QDII）人民币 C	汇添富全球汽车产业升级混合（QDII）美元现汇	汇添富全球汽车产业升级混合（QDII）美元现钞
下属分级基金的交易代码	016199	016202	016200	016201
报告期末下属分级基金的份额总额（份）	77,812,055.54	23,901,719.70	519,067.57	94,829.46
境外资产	英文名称:State Street Bank and Trust Company			
	中文名称:道富银行			

托 管 人	
-------------	--

§ 3 主要财务指标和基金净值表现

3.1 主要财务指标

单位：人民币元

主要财务指标	报告期(2023年04月01日 - 2023年06月30日)			
	汇添富全球汽车产业升级混合(QDII)人民币A	汇添富全球汽车产业升级混合(QDII)人民币C	汇添富全球汽车产业升级混合(QDII)美元现汇	汇添富全球汽车产业升级混合(QDII)美元现钞
1. 本期已实现收益	14,438,237.96	3,601,343.30	567,812.01	109,614.61
2. 本期利润	18,541,296.04	4,176,560.34	670,198.36	139,853.52
3. 加权平均基金份额本期利润	0.1361	0.1425	1.0505	1.0593
4. 期末基金资产净值	91,602,999.09	28,006,917.30	4,203,830.30	769,818.78
5. 期末基金份额净值	1.1772	1.1718	1.1208	1.1235

注：1、本期已实现收益指基金本期利息收入、投资收益、其他收入（不含公允价值变动收益）扣除相关费用和信用减值损失后的余额，本期利润为本期已实现收益加上本期公允价值变动收益。

2、所述基金业绩指标不包括持有人认购或交易基金的各项费用，计入费用后实际收益水平要低于所列数字。

3.2 基金净值表现

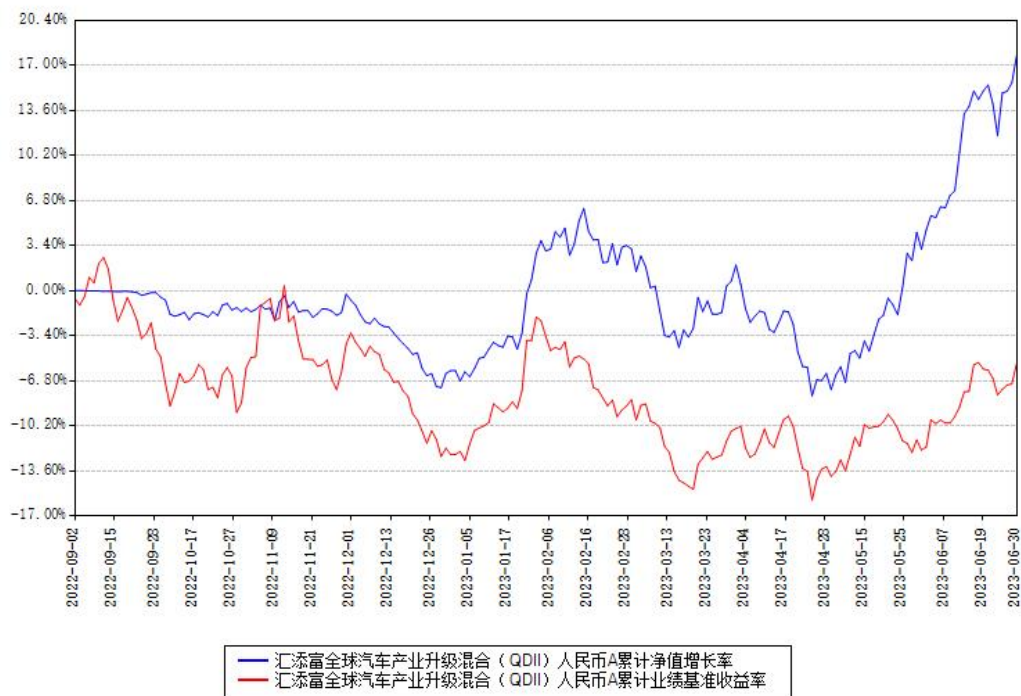
3.2.1 基金份额净值增长率及其与同期业绩比较基准收益率的比较

汇添富全球汽车产业升级混合（QDII）人民币A						
阶段	份额净值增长率①	份额净值增长率标准差②	业绩比较基准收益率③	业绩比较基准收益率标准差④	①-③	②-④
过去三个月	15.50%	1.28%	5.46%	1.04%	10.04%	0.24%

过去六个月	25.29%	1.21%	7.84%	1.05%	17.45%	0.16%
自基金合同生效日起至今	17.72%	0.99%	-5.51%	1.14%	23.23%	-0.15%
汇添富全球汽车产业升级混合（QDII）人民币C						
阶段	份额净值增长率①	份额净值增长率标准差②	业绩比较基准收益率③	业绩比较基准收益率标准差④	①-③	②-④
过去三个月	15.38%	1.28%	5.46%	1.04%	9.92%	0.24%
过去六个月	24.97%	1.21%	7.84%	1.05%	17.13%	0.16%
自基金合同生效日起至今	17.18%	0.99%	-5.51%	1.14%	22.69%	-0.15%
汇添富全球汽车产业升级混合（QDII）美元现汇						
阶段	份额净值增长率①	份额净值增长率标准差②	业绩比较基准收益率③	业绩比较基准收益率标准差④	①-③	②-④
过去三个月	9.66%	1.26%	5.46%	1.04%	4.20%	0.22%
过去六个月	20.56%	1.21%	7.84%	1.05%	12.72%	0.16%
自基金合同生效日起至今	12.08%	1.00%	-5.51%	1.14%	17.59%	-0.14%
汇添富全球汽车产业升级混合（QDII）美元现钞						
阶段	份额净值增长率①	份额净值增长率标准差②	业绩比较基准收益率③	业绩比较基准收益率标准差④	①-③	②-④
过去三个月	9.92%	1.26%	5.46%	1.04%	4.46%	0.22%
过去六个月	20.85%	1.21%	7.84%	1.05%	13.01%	0.16%
自基金合同生效日起至今	12.35%	1.00%	-5.51%	1.14%	17.86%	-0.14%

3.2.2 自基金合同生效以来基金份额累计净值增长率变动及其与同期业绩比较基准收益率变动的比较

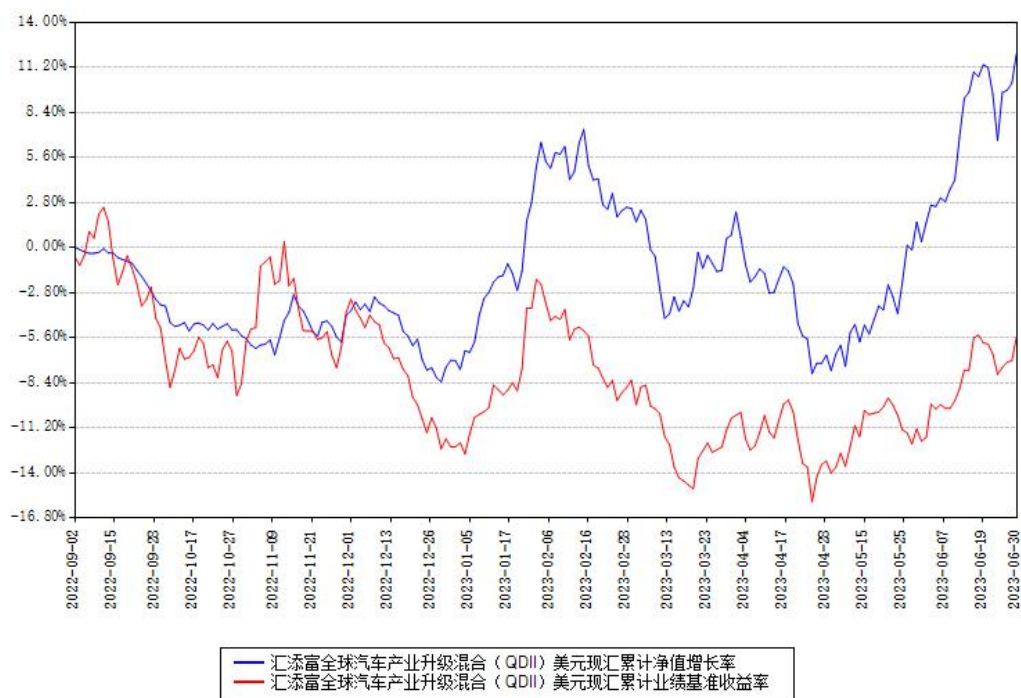
汇添富全球汽车产业升级混合（QDII）人民币A累计净值增长率与同期业绩比较基准收益率对比图



汇添富全球汽车产业升级混合（QDII）人民币C累计净值增长率与同期业绩比较基准收益率对比图



汇添富全球汽车产业升级混合（QDII）美元现汇累计净值增长率与同期业绩基准收益率对比图



汇添富全球汽车产业升级混合（QDII）美元现钞累计净值增长率与同期业绩基准收益率对比图



注：本《基金合同》生效之日为2022年09月02日，截至本报告期末，基金成立未满一年。

本基金建仓期为本《基金合同》生效之日起6个月，截至本报告期末，本基金已完成建仓，

建仓期结束时各项资产配置比例符合合同约定。

§ 4 管理人报告

4.1 基金经理（或基金经理小组）简介

姓名	职务	任本基金的基金经理期限		证券从业年限（年）	说明
		任职日期	离任日期		
卞正	本基金的基金经理	2022 年 09 月 02 日		7	<p>国籍：中国。 学历：清华大学工学学士，清华大学管理学硕士。从业资格：证券投资基金从业资格。从业经历：2016 年 7 月起任汇添富基金管理股份有限公司研究员、高级研究员职位。2022 年 2 月 21 日至今任汇添富民营新动力股票型证券投资基金的基金经理。2022 年 9 月 2 日至今任汇添富全球汽车产业升级混合型证券投资基金（QDII）的基金经理。2023 年 6 月 14 日至今任汇添富均衡配置个股精选六个月持有期混合型</p>

					证券投资基金的基金经理。
马翔	本基金的基金经理	2022 年 09 月 02 日		12	<p>国籍：中国。 学历：清华大学工学硕士。从业资格：证券投资基金从业资格。从业经历：2011 年加入汇添富基金管理股份有限公司，历任行业分析师。2016 年 3 月 11 日至今任汇添富民营活力混合型证券投资基金的基金经理。2019 年 5 月 6 日至今任汇添富科技创新灵活配置混合型证券投资基金的基金经理。2020 年 3 月 19 日至 2021 年 9 月 22 日任汇添富盈安灵活配置混合型证券投资基金的基金经理。2020 年 6 月 22 日至今任汇添富创新增长一年定期开放混合型证券投资基金的基金经理。2020 年 7 月</p>

				<p>24 日至今任汇添富策略增长灵活配置混合型证券投资基金的基金经理。2020 年 7 月 28 日至今任汇添富科创板 2 年定期开放混合型证券投资基金的基金经理。2021 年 2 月 9 日至今任汇添富成长精选混合型证券投资基金的基金经理。</p> <p>2021 年 11 月 23 日至今任汇添富北交所创新精选两年定期开放混合型证券投资基金的基金经理。2022 年 9 月 2 日至今任汇添富全球汽车产业升级混合型证券投资基金（QDII）的基金经理。</p> <p>2022 年 10 月 31 日至今任汇添富数字经济核心产业一年持有期混合型证券投资基金的基金经理。</p>
--	--	--	--	---

注：1、基金的首任基金经理，其“任职日期”为基金合同生效日，其“离任日期”为根据公司决议确定的解聘日期；

2、非首任基金经理，其“任职日期”和“离任日期”分别指根据公司决议确定的聘任日期和解聘日期；

3、证券从业的含义遵从行业协会相关规定。

4.1.1 期末兼任私募资产管理计划投资经理的基金经理同时管理的产品情况

注：截至本报告期末，本基金的基金经理不存在兼任私募资产管理计划投资经理的情况。

4.2 境外投资顾问为本基金提供投资建议的成员简介

注： 本基金无境外投资顾问。

4.3 报告期内本基金运作合规守信情况说明

本基金管理人在本报告期内遵守《中华人民共和国证券投资基金法》及其他相关法律法规、证监会规定和本基金合同的约定，本着诚实信用、勤勉尽责的原则管理和运用基金资产，在严格控制风险的基础上，为基金份额持有人谋求最大利益。本基金无重大违法、违规行为，本基金投资运作符合有关法规及基金合同的约定。

4.4 公平交易专项说明

4.4.1 公平交易制度的执行情况

本基金管理人通过建立事前、事中和事后全程嵌入式的管控模式，确保公平交易制度的执行和实现。具体情况如下：

一、本基金管理人建立了内部公平交易管理规范 and 流程，以确保公平交易管控覆盖公司所有业务类型、投资策略、投资品种及投资管理的各个环节。

二、本着“时间优先、价格优先”的原则，对同一证券有相同交易需求的投资组合采用交易系统内的公平交易模块，实现事中交易执行层面的公平管控。

三、对不同投资组合进行同向交易价差分析，具体方法为：在不同时间窗口（日内、3 日内、5 日内）下，对不同组合同一证券同向交易的平均价差率进行 T 检验。对于未通过 T 检验的交易，再根据同向交易占比、交易价格、交易频率、交易数量和交易时间等进行具体分析，进一步判断是否存在重大利益输送的可能性。

四、对于反向交易，根据交易顺序、交易时间窗口跨度、交易价格、交易数量占市场成交量比值、组合规模、市场收益率变化等综合判断交易是否涉及利益输送。

综上，本基金管理人通过事前的制度规范、事中的监控和事后的分析评估，严格执行了公平交易制度，公平对待了旗下各投资组合。本报告期内，未出现违反公平交易制度的

情况。

4.4.2 异常交易行为的专项说明

本报告期内，本基金未出现异常交易的情况。

本报告期内，本基金管理人管理的所有投资组合参与的交易所公开竞价同日反向交易成交较少的单边交易量超过该证券当日成交量的 5%的情况有 12 次，投资组合因投资策略与其他组合发生反向交易。基金管理人事前严格根据内部规定进行管控，事后对交易时点、交易数量、交易价差等多方面进行综合分析，未发现导致不公平交易和利益输送的异常交易行为。

4.5 报告期内基金的投资策略和业绩表现说明

报告期内，美股三大股指涨幅较好，标普 500 指数上涨 8.3%，纳指上涨 12.81%，道指上涨 3.41%；A 股三大股指出现下跌，其中上证指数二季度下跌 2.16%；深证成指和创业板指的跌幅分别为 5.97%和 7.68%。

二季度，本基金投资策略不变，换手率偏低。汽车智能化和电气化是当前汽车行业发展的明确方向，对于汽车电气化产业链的投资，我们主要关注制造业领域。汽车智能化产业链上我们更加关注被智能汽车的硬件价值撬动起来的软件市场、内容市场、甚至服务市场。我们认为以 GPT（Generative Pre-trained Transformer）系列模型为代表的先进自然语言处理模型将进一步解决自动驾驶中的边缘场景（Corner Case）问题，从而加速汽车智能化的步伐，全自动驾驶汽车的到来可能比我们想得更快。

海外方面，本基金重仓持有的全球新能源车龙头企业及全球 AI 算力龙头企业股价表现较好，短期涨幅较大，预期收益率降低，本基金在二季度做小部分减仓，但仍坚定看好。

A 股市场，汽车板块在季度末表现亮眼，我们认为汽车板块在一季度受到汽车终端“价格战”影响，板块出现超跌，当前估值较为合理。

本基金旨在寻找可以持续巩固，甚至不断增强自身竞争优势的公司。这些公司的竞争优势并不会随其产品周期、行业周期或外部经济形势所改变，甚至在行业出清的过程中，其优势将愈加显著，在全球汽车转型升级的过程中，这批公司具备很大的发展空间和很强的竞争优势。

本基金立足汽车行业，放眼全球市场，力求在汽车产业升级的每一个明确方向上，在全球市场寻找最优秀的公司，做中长期的持有，旨在把握全球汽车产业升级这个巨大的时代脉络，力图获得企业不断成长带来的投资收益。

本报告期汇添富全球汽车产业升级混合（QDII）人民币 A 类份额净值增长率为

15.50%，同期业绩比较基准收益率为5.46%。本报告期汇添富全球汽车产业升级混合

（QDII）人民币C类份额净值增长率为15.38%，同期业绩比较基准收益率为5.46%。本报告期汇添富全球汽车产业升级混合（QDII）美元现汇类份额净值增长率为9.66%，同期业绩比较基准收益率为5.46%。本报告期汇添富全球汽车产业升级混合（QDII）美元现钞类份额净值增长率为9.92%，同期业绩比较基准收益率为5.46%。

4.6 报告期内基金持有人数或基金资产净值预警情形的说明

无。

§ 5 投资组合报告

5.1 报告期末基金资产组合情况

序号	项目	金额 (人民币元)	占基金总资产的比例 (%)
1	权益投资	109,522,239.39	75.57
	其中：普通股	95,588,006.67	65.96
	存托凭证	13,934,232.72	9.61
	优先股	-	-
	房地产信托	-	-
2	基金投资	-	-
3	固定收益投资	-	-
	其中：债券	-	-
	资产支持证券	-	-
4	金融衍生品投资	-	-
	其中：远期	-	-
	期货	-	-
	期权	-	-
	权证	-	-
5	买入返售金融资产	-	-
	其中：买断式回购的买入返售 金融资产	-	-

6	货币市场工具	-	-
7	银行存款和结算备付金合计	32,628,812.16	22.51
8	其他资产	2,770,795.72	1.91
9	合计	144,921,847.27	100.00

注：本基金通过港股通交易机制投资的港股公允价值为人民币1,982,257.00元，占期末净值比例为1.59%。

5.2 报告期末在各个国家（地区）证券市场的股票及存托凭证投资分布

国家（地区）	公允价值（人民币元）	占基金资产净值比例（%）
美国	69,857,256.86	56.07
中国	32,829,422.81	26.35
中国香港	6,835,559.72	5.49
合计	109,522,239.39	87.91

注：按公允价值占基金资产净值比例从大到小排序；国家（地区）类别根据其所在的证券交易所确定；此处股票包括普通股和优先股；ADR、GDR按照存托凭证本身挂牌的证券交易所确定。

5.3 报告期末按行业分类的股票及存托凭证投资组合

行业类别	公允价值（人民币元）	占基金资产净值比例（%）
10 能源	-	-
15 原材料	452,640.00	0.36
20 工业	9,905,031.09	7.95
25 可选消费	60,397,669.40	48.48
30 日常消费	-	-
35 医疗保健	-	-
40 金融	-	-
45 信息技术	36,930,314.74	29.64
50 电信服务	1,836,584.16	1.47
55 公用事业	-	-
60 房地产	-	-
合计	109,522,239.39	87.91

注：以上分类采用全球行业分类标准（GICS）。

5.4 报告期末按公允价值占基金资产净值比例大小排序的前十名股票及存托凭证投资明细

序号	公司名称（英文）	公司名称（中文）	证券代码	所在证券市场	所属国家（地区）	数量（股）	公允价值（人民币元）	占基金资产净值比例（%）
1	Tesla Inc	特斯拉公司	TSLA US	纳斯达克证券交易所	美国	5,500	10,403,237.16	8.35
2	NVIDIA Corp	英伟达	NVDA US	纳斯达克证券交易所	美国	3,200	9,781,305.33	7.85
3	Wolfsp eed Inc	Wolfsp eed 股 份有限 公司	WOLF US	纽约证 券交易 所	美国	23,000	9,238,691.11	7.42
4	Li Auto Inc	理想汽 车	LI US	纳斯达克 证券交 易所	美国	32,000	8,116,018.56	6.51
5	Charge Point Holdin gs Inc	Charge Point 控股股 份有限 公司	CHPT US	纽约证 券交易 所	美国	95,000	6,033,904.29	4.84
6	QUALCO MM Inc	高通公 司	QCOM US	纳斯达克 证券交 易所	美国	7,000	6,021,114.62	4.83
7	Ferrar	法拉利	RACE	纽约证	美国	2,500	5,874,	4.72

	i NV		US	券交易 所			756.05	
8	XPeng Inc	小鹏汽 车	XPEV US	纽约证 券交易 所	美国	60,000	5,818, 214.16	4.67
9	Mingxi n Automo tive Leathe r Co Ltd	明新旭 腾	605068	上海证 券交易 所	中国	182,00 0	4,451, 720.00	3.57
10	ON Semico nducto r Corp	安森美 半导体 公司	ON US	纳斯达 克证券 交易所	美国	6,000	4,100, 496.98	3.29

5.5 报告期末按债券信用等级分类的债券投资组合

注：本基金本报告期末未持有债券。

5.6 报告期末按公允价值占基金资产净值比例大小排序的前五名债券投资明细

注：本基金本报告期末未持有债券。

5.7 报告期末按公允价值占基金资产净值比例大小排名的前十名资产支持证券投资明细

注：本基金本报告期末未持有资产支持证券。

5.8 报告期末按公允价值占基金资产净值比例大小排名的前五名金融衍生品投资明细

注： 本基金本报告期末未持有金融衍生品。

5.9 报告期末按公允价值占基金资产净值比例大小排序的前十名基金投资明细

注： 本基金本报告期末未持有基金投资。

5.10 投资组合报告附注

5.10.1

报告期内本基金投资前十名证券的发行主体没有被中国人民银行及其派出机构、国家金融监督管理总局（前身为中国银保监会）及其派出机构、中国证监会及其派出机构、国家市场监督管理总局及机关单位、交易所立案调查，或在报告编制日前一年内收到公开谴责、处罚的情况。

5.10.2

本基金投资的前十名股票没有超出基金合同规定的备选股票库。

5.10.3 其他资产构成

序号	名称	金额（人民币元）
1	存出保证金	8,797.76
2	应收证券清算款	1,819,007.10
3	应收股利	28,361.25
4	应收利息	-
5	应收申购款	914,629.61
6	其他应收款	-
7	待摊费用	-
8	其他	-
9	合计	2,770,795.72

5.10.4 报告期末持有的处于转股期的可转换债券明细

注：本基金本报告期末未持有处于转股期的可转换债券。

5.10.5 报告期末前十名股票中存在流通受限情况的说明

注：本基金本报告期末前十名股票中不存在流通受限情况。

§ 6 开放式基金份额变动

单位：份

项目	汇添富全球汽车产业升级混合（QDII）人	汇添富全球汽车产业升级混合（QDII）人	汇添富全球汽车产业升级混合（QDII）美	汇添富全球汽车产业升级混合（QDII）美

	人民币 A	人民币 C	元现汇	元现钞
本报告期期初基金份额总额	150,849,288.32	32,089,594.35	656,813.51	138,475.07
本报告期基金总申购份额	5,690,269.93	7,458,408.94	32,624.87	-
减：本报告期基金总赎回份额	78,727,502.71	15,646,283.59	170,370.81	43,645.61
本报告期基金拆分变动份额	-	-	-	-
本报告期期末基金份额总额	77,812,055.54	23,901,719.70	519,067.57	94,829.46

注：总申购份额含红利再投、转换入份额，总赎回份额含转换出份额。

§ 7 基金管理人运用固有资金投资本基金交易明细

注：本基金的基金管理人本报告期末运用固有资金投资本基金。

§ 8 影响投资者决策的其他重要信息

8.1 报告期内单一投资者持有基金份额比例达到或者超过 20%的情况

注：无

8.2 影响投资者决策的其他重要信息

无。

§ 9 备查文件目录

9.1 备查文件目录

- 1、中国证监会批准汇添富全球汽车产业升级混合型证券投资基金（QDII）募集的文件；
- 2、《汇添富全球汽车产业升级混合型证券投资基金（QDII）基金合同》；
- 3、《汇添富全球汽车产业升级混合型证券投资基金（QDII）托管协议》；
- 4、基金管理人业务资格批件、营业执照；
- 5、报告期内汇添富全球汽车产业升级混合型证券投资基金（QDII）在规定报刊上披露的各项公告；
- 6、中国证监会要求的其他文件。

9.2 存放地点

上海市黄浦区外马路 728 号

汇添富基金管理股份有限公司

9.3 查阅方式

投资者可于本基金管理人办公时间预约查阅，或登录基金管理人网站 www.99fund.com 查阅，还可拨打基金管理人客户服务中心电话：400-888-9918 查询相关信息。

汇添富基金管理股份有限公司

2023 年 07 月 21 日