

汇添富养老目标日期 2040 五年持有期混合型 基金中基金 (FOF) 2023 年第 2 季度报告

2023 年 06 月 30 日

基金管理人：汇添富基金管理股份有限公司

基金托管人：中国农业银行股份有限公司

送出日期：2023 年 07 月 21 日

§ 1 重要提示

基金管理人的董事会、董事保证本报告所载资料不存在虚假记载、误导性陈述或重大遗漏，并对其内容的真实性、准确性和完整性承担个别及连带责任。

基金托管人中国农业银行股份有限公司根据本基金合同规定，于 2023 年 7 月 19 日复核了本报告中的财务指标、净值表现、投资组合报告等内容，保证复核内容不存在虚假记载、误导性陈述或者重大遗漏。

基金管理人承诺以诚实信用、勤勉尽责的原则管理和运用基金资产，但不保证基金一定盈利。

基金的过往业绩并不代表其未来表现。投资有风险，投资者在作出投资决策前应仔细阅读本基金的招募说明书。

本报告中财务资料未经审计。

本报告期自 2023 年 04 月 01 日起至 2023 年 06 月 30 日止。

§ 2 基金产品概况

2.1 基金基本情况

基金简称	汇添富养老 2040 五年持有混合 (FOF)
基金主代码	007059
基金运作方式	契约型开放式
基金合同生效日	2019 年 04 月 29 日
报告期末基金份额总额 (份)	591,842,501.97
投资	本基金随着所设定目标日期的临近，逐步降低权益类资产的配置比例，增加非

目标	权益类资产的配置比例, 采用成熟的资产配置策略, 合理控制投资组合波动风险, 追求养老资产的长期稳健增值。	
投资策略	<p>本基金采用目标日期策略, 即随着所设定目标日期 2040 年的临近, 逐步降低权益类资产的配置比例, 增加非权益类资产的配置比例。</p> <p>在严格控制投资组合下行风险的前提下确定大类资产配置比例, 并通过全方位的定量和定性分析方法精选出优质基金组成投资组合, 以期达到风险收益的优化平衡, 实现基金资产的长期增值。本基金的投资策略主要包括: 资产配置策略、基金投资策略、股票投资策略、债券投资策略、资产支持证券投资策略、权证投资策略、存托凭证投资策略、风险管理策略。</p>	
业绩比较基准	<p>中证 800 指数收益率*X+中债综合指数收益率*(1-X)。</p> <p>X 值详见本基金招募说明书(更新)。</p>	
风险收益特征	本基金为混合型基金中基金, 其预期风险和收益水平高于债券型基金中基金和货币型基金中基金, 低于股票型基金中基金。	
基金管理人	汇添富基金管理股份有限公司	
基金托管人	中国农业银行股份有限公司	
下属分级基金的基金简称	汇添富养老 2040 五年持有混合 (FOF) A	汇添富养老 2040 五年持有混合 (FOF) Y
下属分级基金的交易代码	007059	017361
报告期末下属分级基金的份额总额(份)	571, 759, 785. 79	20, 082, 716. 18

§ 3 主要财务指标和基金净值表现

3.1 主要财务指标

单位：人民币元

主要财务指标	报告期(2023年04月01日 - 2023年06月30日)	
	汇添富养老 2040 五年持有混合 (FOF) A	汇添富养老 2040 五年持有混合 (FOF) Y
1. 本期已实现收益	-17,028,664.57	-548,992.82
2. 本期利润	-34,002,291.76	-1,049,254.69
3. 加权平均基金份额本期利润	-0.0596	-0.0561
4. 期末基金资产净值	787,792,464.69	27,731,676.77
5. 期末基金份额净值	1.3778	1.3809

注：1、本期已实现收益指基金本期利息收入、投资收益、其他收入（不含公允价值变动收益）扣除相关费用和信用减值损失后的余额，本期利润为本期已实现收益加上本期公允价值变动收益。

2、所述基金业绩指标不包括持有人认购或交易基金的各项费用，计入费用后实际收益水平要低于所列数字。

3.2 基金净值表现

3.2.1 基金份额净值增长率及其与同期业绩比较基准收益率的比较

汇添富养老 2040 五年持有混合 (FOF) A						
阶段	份额净值增长率①	份额净值增长率标准差②	业绩比较基准收益率③	业绩比较基准收益率标准差④	①—③	②—④
过去三个月	-4.15%	0.64%	-3.06%	0.52%	-1.09%	0.12%
过去六个月	-1.36%	0.60%	0.53%	0.52%	-1.89%	0.08%
过去一年	-9.82%	0.69%	-8.22%	0.64%	-1.60%	0.05%
过去三年	3.82%	1.01%	-1.84%	0.79%	5.66%	0.22%
自基金合同生效日起至今	37.78%	0.98%	4.60%	0.83%	33.18%	0.15%

汇添富养老 2040 五年持有混合 (FOF) Y						
阶段	份额净值增长率①	份额净值增长率标准差②	业绩比较基准收益率③	业绩比较基准收益率标准差④	①—③	②—④

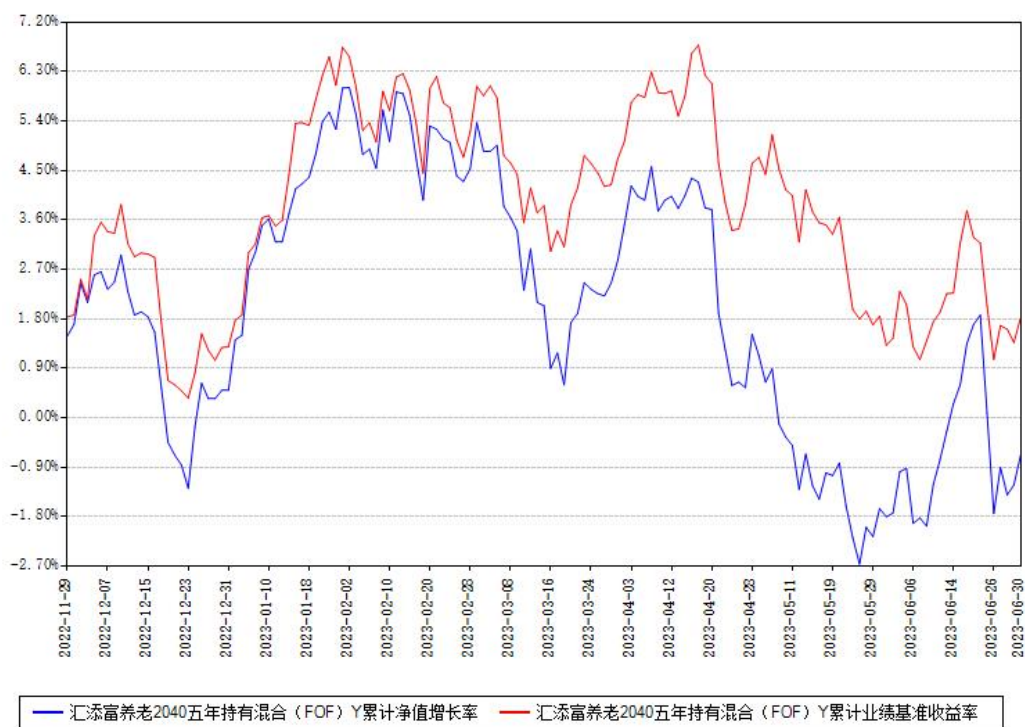
过去三个月	-4.06%	0.64%	-3.06%	0.52%	-1.00%	0.12%
过去六个月	-1.17%	0.60%	0.53%	0.52%	-1.70%	0.08%
自基金合同生效日起至今	-0.68%	0.60%	1.82%	0.54%	-2.50%	0.06%

3.2.2 自基金合同生效以来基金份额累计净值增长率变动及其与同期业绩比较基准收益率变动的比较

汇添富养老2040五年持有混合（FOF）A累计净值增长率与同期业绩比较基准收益率对比图



汇添富养老2040五年持有混合（FOF）Y累计净值增长率与同期业绩基准收益率对比图



注：本基金建仓期为本《基金合同》生效之日（2019年04月29日）起6个月，建仓期结束时各项资产配置比例符合合同约定。

本基金于2022年11月17日新增Y类份额，新增份额自实际有资产之日起披露业绩数据。

§ 4 管理人报告

4.1 基金经理（或基金经理小组）简介

姓名	职务	任本基金的基金经理期限		证券从业年限（年）	说明
		任职日期	离任日期		
李彪	本基金的基金经理	2020年07月28日		16	国籍：中国。 学历：中国科技大学经济学学士，杜伦大学（University of Durham）国际银行与金融学硕士。 从业资格：证券投资基金从业资格，

					<p>期货从业资格，养老 FOF 基金经理资格。从业经历： 2008 年 5 月至 2012 年 4 月担任国元证券客户资产管理总部投资经理， 2012 年 4 月至 2017 年 4 月担任平安资产管理公司基金投研部投资经理。 2017 年 4 月起担任汇添富基金管理股份有限公司资产配置中心投资经理。2020 年 7 月 28 日至今任汇添富养老目标日期 2040 五年持有期混合型基金中基金 (FOF) 的基金经理。 2020 年 7 月 28 日至今任汇添富养老目标日期 2050 五年持有期混合型基金中基金 (FOF) 的基金经理。 2020 年 11 月 23 日至今任汇添富聚焦价值成长三个月持有</p>
--	--	--	--	--	--

					<p>期混合型基金中基金 (FOF) 的基金经理助理。2020 年 11 月 23 日至今任汇添富积极投资核心优势三个月持有期混合型基金中基金 (FOF) 的基金经理助理。2021 年 8 月 5 日至今任汇添富聚焦经典一年持有期混合型基金中基金 (FOF) 的基金经理。2021 年 9 月 13 日至今任汇添富添福盈和稳健养老目标一年持有期混合型基金中基金 (FOF) 的基金经理。2021 年 11 月 16 日至今任汇添富经典价值成长一年持有期混合型基金中基金 (FOF) 的基金经理。2022 年 3 月 15 日至今任汇添富积极回报一年持有期混合型基金中基金 (FOF) 的基</p>
--	--	--	--	--	--

					<p>金经理。 2022 年 6 月 2 日至今任汇添富优质精选一年持有期混合型基金中基金 (FOF) 的基金经理。 2022 年 7 月 19 日至今任汇添富均衡增长三个月持有期混合型基金中基金 (FOF) 的基金经理。 2023 年 2 月 21 日至今任汇添富核心优选六个月持有期混合型基金中基金 (FOF) 的基金经理。</p>
--	--	--	--	--	--

注:1、基金的首任基金经理,其“任职日期”为基金合同生效日,其“离任日期”为根据公司决议确定的解聘日期;

2、非首任基金经理,其“任职日期”和“离任日期”分别指根据公司决议确定的聘任日期和解聘日期;

3、证券从业的含义遵从行业协会相关规定。

4.1.1 期末兼任私募资产管理计划投资经理的基金经理同时管理的产品情况

注:截至本报告期末,本基金的基金经理不存在兼任私募资产管理计划投资经理的情况。

4.2 报告期内本基金运作合规守信情况说明

本基金管理人在本报告期内遵守《中华人民共和国证券投资基金法》及其他相关法律法规、证监会规定和本基金合同的约定,本着诚实信用、勤勉尽责的原则管理和运用基金资产,在严格控制风险的基础上,为基金份额持有人谋求最大利益。本基金无重大违法、违规行为,本基金投资运作符合有关法规及基金合同的约定。

4.3 公平交易专项说明

4.3.1 公平交易制度的执行情况

本基金管理人通过建立事前、事中和事后全程嵌入式的管控模式，确保公平交易制度的执行和实现。具体情况如下：

一、本基金管理人建立了内部公平交易管理规范和流程，以确保公平交易管控覆盖公司所有业务类型、投资策略、投资品种及投资管理的各个环节。

二、本着“时间优先、价格优先”的原则，对同一证券有相同交易需求的投资组合采用交易系统内的公平交易模块，实现事中交易执行层面的公平管控。

三、对不同投资组合进行同向交易价差分析，具体方法为：在不同时间窗口（日内、3日内、5日内）下，对不同组合同一证券同向交易的平均价差率进行 T 检验。对于未通过 T 检验的交易，再根据同向交易占优比、交易价格、交易频率、交易数量和交易时间等进行具体分析，进一步判断是否存在重大利益输送的可能性。

四、对于反向交易，根据交易顺序、交易时间窗口跨度、交易价格、交易数量占市场成交量比值、组合规模、市场收益率变化等综合判断交易是否涉及利益输送。

综上，本基金管理人通过事前的制度规范、事中的监控和事后的分析评估，严格执行了公平交易制度，公平对待了旗下各投资组合。本报告期内，未出现违反公平交易制度的情况。

4.3.2 异常交易行为的专项说明

本报告期内，本基金未出现异常交易的情况。

本报告期内，本基金管理人管理的所有投资组合参与的交易所公开竞价同日反向交易成交较少的单边交易量超过该证券当日成交量的 5% 的情况有 12 次，投资组合因投资策略与其他组合发生反向交易。基金管理人事前严格根据内部规定进行管控，事后对交易时点、交易数量、交易价差等多方面进行综合分析，未发现导致不公平交易和利益输送的异常交易行为。

4.4 报告期内基金的投资策略和运作分析

二季度市场表现相对较差，主流指数持续下行。从市值风格看小盘风格略有超额，从主题看 TMT 及“中特估”主题略有收益，其他板块和主题均有一定幅度的下跌。随着实体经济数据的下行，投资者对经济复苏的预期也有较大变化，投资者的风险偏好转弱，整体看二季度的整体市场环境较为困难。

二季度组合整体维持了中性偏高的权益基金仓位，仓位的决策对组合有一定的负贡献。我们认为虽然实体经济复苏的节奏可能会一波三折，但复苏的方向明确、宏观流动性整体

宽裕，但仍然高估了经济复苏的力度，低估了市场投资者风险偏好的下行。春节后相对偏弱的消费及其他经济数据其实给出了一定的预警信号，但没有引起我们足够的警惕，这一点值得反思。

二季度结合市场环境的变化，我们对组合也进行了适度的动态调整。调整方向一是增加价值型基金的配置比例，加强组合的防守能力，这是对过去组合“进攻有余、防守不足”的反思。调整方向二是适度增加了人工智能 (AI) 主题的配置，在一季报中我们就提出要重视 AI 主题的投资，我们认为这是未来数年科技领域最重大的创新之一。二季度由于市场风险偏好的下降，AI 主题表现为大幅波动，客观上也部分增加了组合的波动。总体看二季度的结构调整使组合的攻守更加均衡。

FOF 投资如何应对阶段性的主题投资机会？我们认为应该是适度参与、控制风险。从投资的第一性原理来说，FOF 的长期之道应该是策略分散、风格均衡。但这不等于机械的分散和均衡，对于阶段性重大的投资主题还是要在控制风险的前提下适度参与。过去几年的市场特征是结构性分化越来越大，结构化的超额收益也更加显著。如果为了均衡而均衡，就会一定程度的错失投资机会。由于阶段性投资主题市场关注度更高，投资风险也较高，因此需要控制参与的比例和风险。

二季度市场表现较为低迷，投资者风险偏好下降，如何看待当下的市场？我们认为要坚定信心，“风物长宜放眼量”。资本市场容易犯“线性外推”的错误，也就是很容易因为短期市场的下跌变得更加悲观，因为短期市场的上涨变得更加乐观。短期看经济数据下行，但市场的定价已经充分甚至过度反映了各种相对悲观的预期。我们要相信即使在没有任何刺激政策下，经济也会自然见底。市场当下隐含的投资性价比已经比较高，市场下跌给我们提供了更好的投资机会。“狂风不终日，暴雨不终朝”，我们不要犯线性外推的错误。

4.5 报告期内基金的业绩表现

本报告期汇添富养老 2040 五年持有混合 (FOF) A 类份额净值增长率为-4.15%，同期业绩比较基准收益率为-3.06%。本报告期汇添富养老 2040 五年持有混合 (FOF) Y 类份额净值增长率为-4.06%，同期业绩比较基准收益率为-3.06%。

4.6 报告期内基金持有人数或基金资产净值预警情形的说明

无。

§ 5 投资组合报告

5.1 报告期末基金资产组合情况

序号	项目	金额 (元)	占基金总资产的比例 (%)
1	权益投资	-	-
	其中: 股票	-	-
2	基金投资	734,842,516.59	90.03
3	固定收益投资	30,539,367.12	3.74
	其中: 债券	30,539,367.12	3.74
	资产支持证券	-	-
4	贵金属投资	-	-
5	金融衍生品投资	-	-
6	买入返售金融资产	-	-
	其中: 买断式回购的买入返售金融资产	-	-
7	银行存款和结算备付金合计	50,554,081.86	6.19
8	其他资产	265,321.25	0.03
9	合计	816,201,286.82	100.00

5.2 报告期末按行业分类的股票投资组合

5.2.1 报告期末按行业分类的境内股票投资组合

注: 本基金报告期末未投资境内股票。

5.2.2 报告期末按行业分类的港股通投资股票投资组合

注: 本基金本报告期末未持有港股通投资股票。

5.3 期末按公允价值占基金资产净值比例大小排序的股票投资明细

5.3.1 报告期末按公允价值占基金资产净值比例大小排序的前十名股票投资明细

注: 本基金本报告期末未持有股票。

5.4 报告期末按债券品种分类的债券投资组合

序号	债券品种	公允价值 (元)	占基金资产净值比例 (%)
1	国家债券	30,539,367.12	3.74

2	央行票据	-	-
3	金融债券	-	-
	其中：政策性金融债	-	-
4	企业债券	-	-
5	企业短期融资券	-	-
6	中期票据	-	-
7	可转债（可交换债）	-	-
8	同业存单	-	-
9	地方政府债	-	-
10	其他	-	-
11	合计	30,539,367.12	3.74

5.5 报告期末按公允价值占基金资产净值比例大小排序的前五名债券投资明细

序号	债券代码	债券名称	数量（张）	公允价值 （元）	占基金资产 净值比例 （%）
1	019679	22 国债 14	300,000	30,539,367. 12	3.74

5.6 报告期末按公允价值占基金资产净值比例大小排序的前十名资产支持证券投资明细

注：本基金本报告期末未持有资产支持证券。

5.7 报告期末按公允价值占基金资产净值比例大小排序的前五名贵金属投资明细

注：本基金本报告期末未持有贵金属投资。

5.8 报告期末按公允价值占基金资产净值比例大小排序的前五名权证投资明细

注：本基金本报告期末未持有权证投资。

5.9 报告期末本基金投资的股指期货交易情况说明

注：本基金本报告期末未投资股指期货。

5.10 报告期末本基金投资的国债期货交易情况说明

注:本基金本报告期末投资国债期货。

5.11 投资组合报告附注

5.11.1

报告期内本基金投资前十名证券的发行主体没有被中国人民银行及其派出机构、国家金融监督管理总局(前身为中国银保监会)及其派出机构、中国证监会及其派出机构、国家市场监督管理总局及机关单位、交易所立案调查,或在报告编制日前一年内收到公开谴责、处罚的情况。

5.11.2

本基金投资的前十名股票没有超出基金合同规定的备选股票库。

5.11.3 其他资产构成

序号	名称	金额(元)
1	存出保证金	7,453.26
2	应收证券清算款	-
3	应收股利	-
4	应收利息	-
5	应收申购款	257,867.99
6	其他应收款	-
7	待摊费用	-
8	其他	-
9	合计	265,321.25

5.11.4 报告期末持有的处于转股期的可转换债券明细

注:本基金本报告期末未持有处于转股期的可转换债券。

5.11.5 报告期末前十名股票中存在流通受限情况的说明

注:本基金本报告期末未持有股票。

§ 6 基金中基金

6.1 报告期末按公允价值占基金资产净值比例大小排序的前十名基金投资明细

序号	基金代码	基金名称	运作方式	持有份额 (份)	公允价值 (元)	占基金资产净值比例 (%)	是否属于基金管理人及管理人关联方所管理的基金
1	006081	海富通电子信息技术传媒产业股票 A	契约型 开放式	17,200, 154.99	51,934, 147.98	6.37	否
2	006884	添富 AAA 级信用纯债 A	契约型 开放式	42,321, 640.96	47,489, 113.32	5.82	是
3	004616	中欧电子信息产业沪港深股票 A	契约型 开放式	17,285, 034.79	47,112, 090.82	5.78	否
4	470010	汇添富多元收益债券 A	契约型 开放式	33,352, 956.99	40,890, 725.27	5.01	是
5	006551	中庚价值领航混合	契约型 开放式	15,060, 905.40	33,811, 732.62	4.15	否
6	005233	广发睿毅领先	契约型 开放式	12,486, 452.25	32,534, 699.98	3.99	否

		混合 A					
7	004089	汇添富 鑫瑞债 券 A	契约型 开放式	29,864, 725.55	31,997, 066.95	3.92	是
8	161222	国投瑞 银瑞利 混合 (LOF)A	契约型 开放式	13,304, 836.85	30,960, 355.35	3.80	否
9	002910	易方达 供给改 革混合	契约型 开放式	11,237, 550.46	30,758, 299.36	3.77	否
10	001071	华安媒 体互联 网混合 A	契约型 开放式	9,514,9 18.91	30,552, 404.62	3.75	否

6.2 当期交易及持有基金产生的费用

项目	本期费用 2023 年 04 月 01 日至 2023 年 06 月 30 日	其中：交易及持有基金管理 人以及管理人关联方所管理 基金产生的费用
当期交易基金产生的申购费 (元)	15,588.77	-
当期交易基金产生的赎回费 (元)	272,062.99	25,052.50
当期持有基金产生的应支付销 售服务费(元)	218.01	-
当期持有基金产生的应支付管 理费(元)	2,342,170.74	307,137.06
当期持有基金产生的应支付托 管费(元)	390,519.73	65,571.37
当期交易基金产生的交易费 (元)	642.85	-
当期交易基金产生的转换费 (元)	51,003.42	-

注：当期持有基金产生的应支付销售服务费、应支付管理费、应支付托管费按照被投资基金基金合同约定已作为费用计入被投资基金的基金份额净值，上表列示金额为按照本基金

对被投资基金的实际持仓情况根据被投资基金基金合同约定的相应费率和计算方法计算得出。

6.3 本报告期持有的基金发生的重大影响事件

注：本基金本报告期持有的基金无重大影响事件。

§ 7 开放式基金份额变动

单位：份

项目	汇添富养老 2040 五年持有混合 (FOF) A	汇添富养老 2040 五年持有混合 (FOF) Y
本报告期期初基金份额总额	569,006,621.53	17,013,092.58
本报告期基金总申购份额	2,753,164.26	3,069,623.60
减：本报告期基金总赎回份额	-	-
本报告期基金拆分变动份额	-	-
本报告期期末基金份额总额	571,759,785.79	20,082,716.18

注：总申购份额含红利再投、转换入份额，总赎回份额含转换出份额。

§ 8 基金管理人运用固有资金投资本基金情况

8.1 基金管理人持有本基金份额变动情况

注：本基金的基金管理人本报告期末未运用固有资金投资本基金。

8.2 基金管理人运用固有资金投资本基金交易明细

注：本基金的基金管理人本报告期末未运用固有资金投资本基金。

§ 9 影响投资者决策的其他重要信息

9.1 报告期内单一投资者持有基金份额比例达到或者超过 20%的情况

注：无

9.2 影响投资者决策的其他重要信息

无。

§ 10 备查文件目录

10.1 备查文件目录

1、中国证监会批准汇添富养老目标日期 2040 五年持有期混合型基金中基金 (FOF) 募集的文件；

2、《汇添富养老目标日期 2040 五年持有期混合型基金中基金 (FOF) 基金合同》；

- 3、《汇添富养老目标日期 2040 五年持有期混合型基金中基金 (FOF) 托管协议》;
- 4、基金管理人业务资格批件、营业执照;
- 5、报告期内汇添富养老目标日期 2040 五年持有期混合型基金中基金 (FOF) 在规定报刊上披露的各项公告;
- 6、中国证监会要求的其他文件。

10.2 存放地点

上海市黄浦区外马路 728 号

汇添富基金管理股份有限公司

10.3 查阅方式

投资者可于本基金管理人办公时间预约查阅, 或登录基金管理人网站 www.99fund.com 查阅, 还可拨打基金管理人客户服务中心电话: 400-888-9918 查询相关信息。

汇添富基金管理股份有限公司

2023 年 07 月 21 日