

# 中海医疗保健主题股票型证券投资基金 2023 年第 2 季度报告

2023 年 6 月 30 日

基金管理人：中海基金管理有限公司

基金托管人：中国工商银行股份有限公司

报告送出日期：2023 年 7 月 21 日

## § 1 重要提示

基金管理人的董事会及董事保证本报告所载资料不存在虚假记载、误导性陈述或重大遗漏，并对其内容的真实性、准确性和完整性承担个别及连带责任。

基金托管人中国工商银行股份有限公司根据本基金合同规定，于 2023 年 7 月 18 日复核了本报告中的财务指标、净值表现和投资组合报告等内容，保证复核内容不存在虚假记载、误导性陈述或者重大遗漏。

基金管理人承诺以诚实信用、勤勉尽责的原则管理和运用基金资产，但不保证基金一定盈利。

基金的过往业绩并不代表其未来表现。投资有风险，投资者在作出投资决策前应仔细阅读本基金的招募说明书。

本报告中财务资料未经审计。

本报告期自 2023 年 4 月 1 日起至 6 月 30 日止。

## §2 基金产品概况

基金简称	中海医疗保健主题股票
基金主代码	399011
基金运作方式	契约型开放式
基金合同生效日	2015 年 6 月 9 日
报告期末基金份额总额	666,983,098.13 份
投资目标	本基金主要投资于医疗保健行业上市公司，在控制风险的前提下，力争获得超越业绩比较基准的投资回报。
投资策略	<p>1、一级资产配置</p> <p>一级资产配置主要采取自上而下的方式。</p> <p>本基金基于对国内外宏观经济走势、财政货币政策分析、医疗保健行业发展趋势等分析判断，采取自上而下的分析方法，比较不同证券子市场和金融产品的收益及风险特征，动态确定基金资产在固定收益类和权益类资产的配置比例。</p> <p>2、股票投资策略</p> <p>(1) 医疗保健主题行业的界定</p> <p>本基金将沪深两市中从事医疗保健行业的上市公司定义为医疗保健主题类公司，具体包括以下几类公司：</p> <p>1) 主营业务从事医疗行业（包括但不限于化学制药、中药、生物制品、医药商业、医疗器械和医疗服务等行业）的公司；</p> <p>2) 主营业务有利于公众健康（包括但不限于保健食品、养老等行业）的公司；</p> <p>3) 当前非主营业务提供的产品或服务隶属于医疗保健行</p>

	<p>业，且未来这些产品或服务有望成为主要利润来源的公司。当未来由于经济增长方式的转变、产业结构的升级，从事或受益于上述投资主题的外延也将逐渐扩大，本基金将视实际情况调整上述医疗保健主题的识别及认定。</p> <p>(2) 医疗保健主题类股票的投资策略</p> <p>本基金投资于医疗保健主题类证券的资产不低于非现金基金资产的 80%。本基金对医疗保健主题类的个股将采用定量分析与定性分析相结合的方法，选择其中具有优势的上市公司进行投资。</p> <p>1) 定量方式</p> <p>本基金将对反映上市公司质量和增长潜力的成长性指标、财务指标和估值指标等进行定量分析，以挑选具有成长优势、财务优势和估值优势的个股。</p> <p>2) 定性方式</p> <p>本基金主要通过实地调研等方法，综合考察评估公司的核心竞争优势，重点投资具有较高进入壁垒、在行业中具备比较优势的公司，并坚决规避那些公司治理混乱、管理效率低下的公司，以确保最大程度地规避投资风险。本基金管理人重点考察上市公司的竞争优势包括：公司管理竞争优势、技术或产品竞争优势、品牌竞争优势、规模优势等方面。</p> <p>3、债券投资策略</p> <p>(1) 久期配置：基于宏观经济趋势性变化，自上而下的资产配置。利用宏观经济分析模型，确定宏观经济的周期变化，主要是中长期的变化趋势，由此确定利率变动的方向和趋势。根据不同大类资产在宏观经济周期的属性，即货币市场顺周期、债券市场逆周期的特点，确定债券资产配置的基本方向和特征。结合货币政策、财政政策以及债券市场资金供求分析，根据收益率模型为各种固定收益类金融工具进行风险评估，最终确定投资组合的久期配置。</p> <p>(2) 期限结构配置：基于数量化模型，自上而下的资产配置。</p> <p>(3) 债券类别配置/个券选择：主要依据信用利差分析，自上而下的资产配置。本基金根据利率债券和信用债券之间的相对价值，以其历史价格关系的数量分析为依据，同时兼顾特定类别收益品种的基本面分析，综合分析各个品种的信用利差变化。在信用利差水平较高时持有金融债、企业债、短期融资券、可分离可转债、资产支持证券等信用债券，在信用利差水平较低时持有国债等利率债券，从而确定整个债券组合中各类别债券投资比例。</p>
<p>业绩比较基准</p>	<p>中证医药卫生指数收益率*80%+中证全债指数收益率*20%</p>

风险收益特征	本基金为股票型基金，属于证券投资基金中的高风险品种，其预期风险和预期收益水平高于混合型基金、债券型基金和货币市场基金。	
基金管理人	中海基金管理有限公司	
基金托管人	中国工商银行股份有限公司	
下属分级基金的基金简称	中海医疗保健主题股票 A	中海医疗保健主题股票 C
下属分级基金的交易代码	399011	017921
报告期末下属分级基金的份额总额	665,976,288.68 份	1,006,809.45 份

### § 3 主要财务指标和基金净值表现

#### 3.1 主要财务指标

单位：人民币元

主要财务指标	报告期（2023 年 4 月 1 日-2023 年 6 月 30 日）	
	中海医疗保健主题股票 A	中海医疗保健主题股票 C
1. 本期已实现收益	-46,461,910.41	-27,099.98
2. 本期利润	-71,861,352.98	-112,590.07
3. 加权平均基金份额本期利润	-0.1040	-0.1848
4. 期末基金资产净值	875,004,107.95	1,321,603.78
5. 期末基金份额净值	1.314	1.313

注：1、上述基金业绩指标不包括基金份额持有人认购或交易基金的各项费用（例如，申购、赎回费等），计入费用后实际收益水平要低于所列数字。

2、本期已实现收益指基金本期利息收入、投资收益、其他收入（不含公允价值变动收益）扣除相关费用后的余额，本期利润为本期已实现收益加上本期公允价值变动收益。

3、自 2023 年 3 月 6 日起，本基金增加 C 类基金份额类别。

4、本基金增加 C 类基金份额类别后，本基金分设 A 类和 C 类两类基金份额，分别设置对应的基金代码并分别计算基金份额净值。原有的基金份额全部自动转换为中海医疗保健主题股票型证券投资基金 A 类基金份额。

#### 3.2 基金净值表现

##### 3.2.1 基金份额净值增长率及其与同期业绩比较基准收益率的比较

中海医疗保健主题股票 A

阶段	净值增长率①	净值增长率标准差②	业绩比较基准收益率③	业绩比较基准收益率标准差④	①-③	②-④
过去三个月	-7.53%	1.16%	-6.72%	0.83%	-0.81%	0.33%

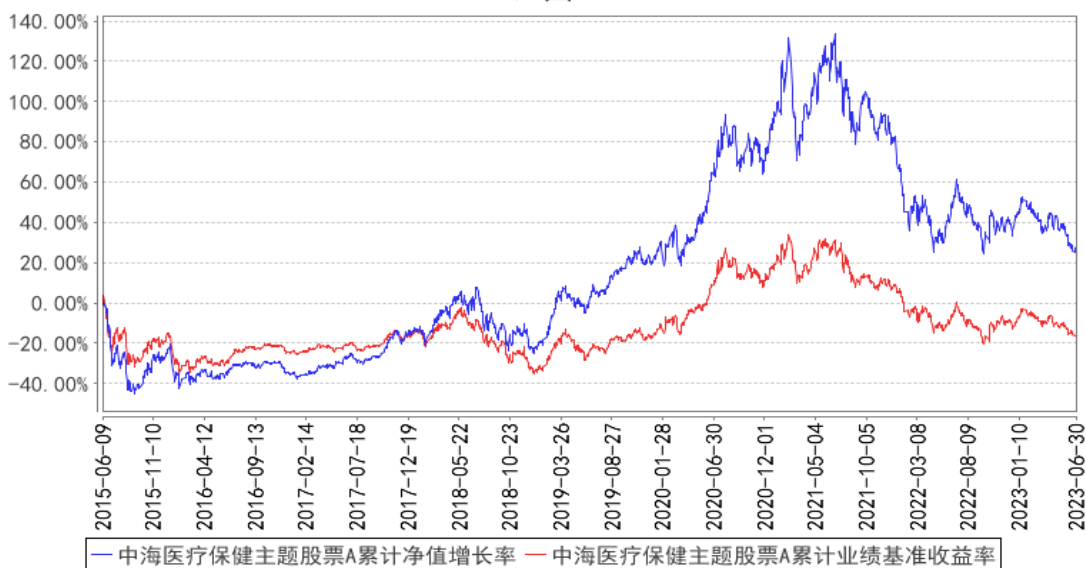
过去六个月	-10.43%	1.13%	-6.30%	0.85%	-4.13%	0.28%
过去一年	-18.23%	1.44%	-13.31%	1.15%	-4.92%	0.29%
过去三年	-24.38%	1.82%	-23.76%	1.34%	-0.62%	0.48%
过去五年	25.51%	1.76%	-5.97%	1.30%	31.48%	0.46%
自基金合同 生效起至今	27.90%	1.76%	-15.45%	1.35%	43.35%	0.41%

中海医疗保健主题股票 C

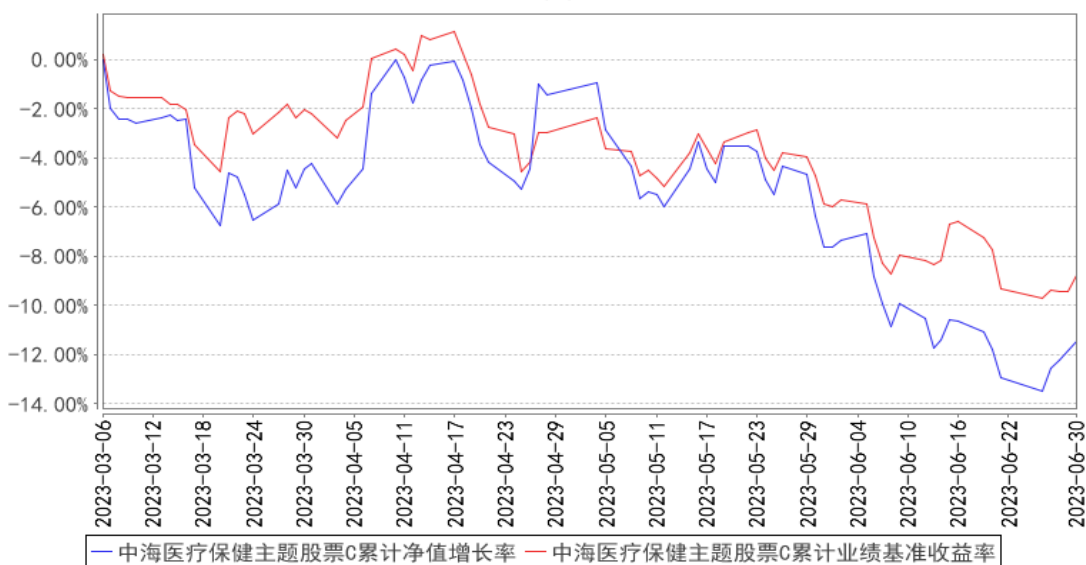
阶段	净值增长率①	净值增长率标准 差②	业绩比较基准 收益率③	业绩比较基准 收益率标准差 ④	①-③	②-④
过去三个月	-7.54%	1.16%	-6.72%	0.83%	-0.82%	0.33%
过去六个月	-	-	-	-	-	-
过去一年	-	-	-	-	-	-
过去三年	-	-	-	-	-	-
过去五年	-	-	-	-	-	-
自基金合同 生效起至今	-11.46%	1.15%	-8.78%	0.82%	-2.68%	0.33%

### 3.2.2 自基金合同生效以来基金累计净值增长率变动及其与同期业绩比较基准收益率变动的比较

中海医疗保健主题股票A累计净值增长率与同期业绩比较基准收益率的历史走势对比图



中海医疗保健主题股票C累计净值增长率与同期业绩比较基准收益率的历史走势对比图



注：

1. 基金管理人自 2023 年 3 月 6 日起对中海医疗保健主题股票型证券投资基金进行份额分类，原有基金份额为 A 类份额，增设 C 类份额。
2. 中海医疗保健主题股票型证券投资基金 C 图示日期为 2023 年 3 月 6 日（份额增加日）至 2023 年 6 月 30 日

## §4 管理人报告

### 4.1 基金经理（或基金经理小组）简介

姓名	职务	任本基金的基金经理期限	证券从业	说明
----	----	-------------	------	----

		任职日期	离任日期	年限	
梁静静	本基金基金经理、中海医药健康产业精选灵活配置混合型证券投资基金基金经理	2021年7月30日	-	7年	梁静静女士，北京大学药物化学专业硕士，历任上海普霖贝利生物医药有限公司分析部研究员、东北证券研究所医药研究员、安信证券研究中心医药研究员。2018年7月进入本公司工作，曾任高级分析师、高级分析师兼基金经理助理，现任基金经理。2020年7月至今任中海医药健康产业精选灵活配置混合型证券投资基金基金经理，2021年7月至今任中海医疗保健主题股票型证券投资基金基金经理。

注：

- 1：上述任职日期、离任日期根据本基金管理人对外披露的任免日期填写。
- 2：证券从业的含义遵从行业协会《证券投资基金经营机构董事、监事、高级管理人员及从业人员监督管理办法》的相关规定。

## 4.2 管理人对报告期内本基金运作合规守信情况的说明

基金管理人在报告期内严格遵守《中华人民共和国证券投资基金法》及其他有关法律法规、《基金合同》的规定，勤勉尽责地为基金份额持有人谋求利益，不存在损害基金份额持有人利益的行为，不存在违法违规或未履行基金合同承诺。

## 4.3 公平交易专项说明

### 4.3.1 公平交易制度的执行情况

根据《证券投资基金管理公司公平交易制度指导意见》及公司相关制度，公司从研究、投资、交易、风险管理事后分析等环节，对股票、债券的一级市场申购、二级市场交易等投资管理活动的全程公平交易进行了明确约定。公司通过制定研究、交易等相关制度，要求公司各组合研究成果共享，投资交易指令统一下达至交易室，由交易室通过启用公平交易模块并具体执行相关交易，使公平交易制度中要求的时间优先、价格优先、比例分配、综合平衡得以落实；同时，根据公司制度，通过系统禁止公司组合之间（除指数组合外）的同日反向交易。对于发生在银行间市场的债券买卖交易及交易所市场的大宗交易，由公司对相关交易价格进行事前审核，风控的事前介入有效防范了可能出现的非公平交易行为。

本报告期，公司对不同组合不同时间段的同向交易价差进行了溢价率样本的采集，进行了相关的假设检验，对于相关溢价金额对组合收益率的贡献进行了重要性分析，并针对交易占优次数进行了时间序列分析。多维度的公平交易监控指标使公平交易事后分析更全面、有效。

本报告期，公司根据制度要求，对不同组合不同时间段的反向交易进行了统计分析，对于出现的公司制度中规定的异常交易，均要求相关当事人和审批人按照公司制度要求予以留痕。

#### 4.3.2 异常交易行为的专项说明

本报告期内，所有投资组合参与的交易所公开竞价同日反向交易成交较少的单边交易量不存在超过该证券当日成交量的 5% 的情况，对于一级市场证券申购、二级市场证券交易中出现的可能导致不公平交易和利益输送的重大异常交易情况，公司均根据制度规定要求组合经理提供相关情况说明予以留痕。

#### 4.4 报告期内基金的投资策略和运作分析

2023 年上半年申万医药指数上涨 1.68%；表现较好的板块为医药流通、中药、化学制药；板块分别上涨 22%、17%、10%；跌幅较大的为医疗服务和生物制品，医疗服务下跌 24%、生物制品下跌 11%；板块行情分化较为严重，在弱经济预期下，市场偏向于选择必选低估值的方向，可选由于对经济和居民支付能力的担心，从而引发远期预期的担忧，表现较弱。

整体而言，我们对医药全年的基本面的恢复非常有信心，去年在新冠疫情的干扰下，医院的诊疗活动受到了严重影响，特别在新冠放开后，短期的冲击导致医院客流受损非常严重，同时跨省就医活动也受到了影响，这些情况今年都得到了缓解，院内诊疗做为必选消费在 2023 年的恢复非常确定，从二季度延续的数据来看，仍然维持了一季度的增长趋势；另外从政策周期的角度，我们认为从 2018 年国家医保局成立，经过 5 年的一系列药耗集采降价，价格预期趋于稳定，eps 端的冲击预计缓和，未来业绩的可预计性也加强，而医药作为需求端相对刚性的行业，仍然具备非常强的投资价值。

方向上围绕创新药、创新医疗器械、消费升级等方向寻找成长和估值匹配个股，2023 年我们将主要围绕复苏进行配置，看好院内复苏（刚需用药、检验、手术耗材等等）、场景消费医疗复苏；本基金坚持自下而上选股，希望在持有优质资产的同时，也能寻找出被错杀的底部品种，均衡配置，减少组合波动，为投资者带来长期稳定的收益率。

#### 4.5 报告期内基金的业绩表现

截至 2023 年 6 月 30 日，本基金 A 类份额净值 1.314 元（累计净值 2.894 元），报告期内本基金 A 类净值增长率为-7.53%，低于业绩比较基准 0.81 个百分点；本基金 C 类份额净值 1.313 元（累计净值 1.313 元），报告期内本基金 C 类净值增长率为-7.54%，低于业绩比较基准 0.82 个百分点。

#### 4.6 报告期内基金持有人数或基金资产净值预警说明

无。



## §5 投资组合报告

### 5.1 报告期末基金资产组合情况

序号	项目	金额（元）	占基金总资产的比例（%）
1	权益投资	825,141,675.69	93.92
	其中：股票	825,141,675.69	93.92
2	基金投资	-	-
3	固定收益投资	73,765.17	0.01
	其中：债券	73,765.17	0.01
	资产支持证券	-	-
4	贵金属投资	-	-
5	金融衍生品投资	-	-
6	买入返售金融资产	-	-
	其中：买断式回购的买入返售金融资产	-	-
7	银行存款和结算备付金合计	52,702,601.32	6.00
8	其他资产	632,365.58	0.07
9	合计	878,550,407.76	100.00

### 5.2 报告期末按行业分类的股票投资组合

#### 5.2.1 报告期末按行业分类的境内股票投资组合

代码	行业类别	公允价值（元）	占基金资产净值比例（%）
A	农、林、牧、渔业	-	-
B	采矿业	-	-
C	制造业	678,596,438.63	77.44
D	电力、热力、燃气及水生产和供应业	-	-
E	建筑业	-	-
F	批发和零售业	53,906,402.60	6.15
G	交通运输、仓储和邮政业	-	-
H	住宿和餐饮业	-	-
I	信息传输、软件和信息技术服务业	940,888.90	0.11
J	金融业	-	-
K	房地产业	-	-
L	租赁和商务服务业	-	-
M	科学研究和技术服务业	252,118.36	0.03
N	水利、环境和公共设施管理业	1,146.00	0.00
O	居民服务、修理和其他服务业	-	-
P	教育	-	-
Q	卫生和社会工作	91,444,681.20	10.44

R	文化、体育和娱乐业	-	-
S	综合	-	-
	合计	825,141,675.69	94.16

### 5.2.2 报告期末按行业分类的港股通投资股票投资组合

无。

### 5.3 期末按公允价值占基金资产净值比例大小排序的股票投资明细

#### 5.3.1 报告期末按公允价值占基金资产净值比例大小排序的前十名股票投资明细

序号	股票代码	股票名称	数量（股）	公允价值（元）	占基金资产净值比例（%）
1	600079	人福医药	3,057,951	82,381,199.94	9.40
2	300633	开立医疗	1,023,600	55,786,200.00	6.37
3	002422	科伦药业	1,647,074	48,885,156.32	5.58
4	300015	爱尔眼科	2,596,084	48,157,358.20	5.50
5	688301	奕瑞科技	169,362	47,832,909.66	5.46
6	300595	欧普康视	1,535,954	46,370,451.26	5.29
7	000661	长春高新	331,429	45,173,772.70	5.15
8	600085	同仁堂	714,866	41,147,686.96	4.70
9	002262	恩华药业	1,320,846	40,721,682.18	4.65
10	600276	恒瑞医药	805,560	38,586,324.00	4.40

### 5.4 报告期末按债券品种分类的债券投资组合

序号	债券品种	公允价值（元）	占基金资产净值比例（%）
1	国家债券	-	-
2	央行票据	-	-
3	金融债券	-	-
	其中：政策性金融债	-	-
4	企业债券	-	-
5	企业短期融资券	-	-
6	中期票据	-	-
7	可转债（可交换债）	73,765.17	0.01
8	同业存单	-	-
9	其他	-	-
10	合计	73,765.17	0.01

### 5.5 报告期末按公允价值占基金资产净值比例大小排序的前五名债券投资明细

序号	债券代码	债券名称	数量（张）	公允价值（元）	占基金资产净值比例（%）
1	118027	宏图转债	550	73,765.17	0.01

### 5.6 报告期末按公允价值占基金资产净值比例大小排序的前十名资产支持证券投资 明细

注：本基金本报告期末未持有资产支持证券。

### 5.7 报告期末按公允价值占基金资产净值比例大小排序的前五名贵金属投资明细

注：本基金本报告期末未持有贵金属。

### 5.8 报告期末按公允价值占基金资产净值比例大小排序的前五名权证投资明细

注：本基金本报告期末未持有权证。

### 5.9 报告期末本基金投资的股指期货交易情况说明

#### 5.9.1 报告期末本基金投资的股指期货持仓和损益明细

注：根据基金合同规定，本基金不参与股指期货交易。

#### 5.9.2 本基金投资股指期货的投资政策

根据基金合同规定，本基金不参与股指期货交易。

### 5.10 报告期末本基金投资的国债期货交易情况说明

#### 5.10.1 本期国债期货投资政策

根据基金合同规定，本基金不参与国债期货交易。

#### 5.10.2 报告期末本基金投资的国债期货持仓和损益明细

注：根据基金合同规定，本基金不参与国债期货交易。

#### 5.10.3 本期国债期货投资评价

根据基金合同规定，本基金不参与国债期货交易。

### 5.11 投资组合报告附注

#### 5.11.1 本基金投资的前十名证券的发行主体本期是否出现被监管部门立案调查，或在报告编制日前一年内受到公开谴责、处罚的情形

报告期内本基金投资的前十名证券的发行主体没有被监管部门立案调查或在本报告编制日前一年内受到公开谴责、处罚的情况。

#### 5.11.2 基金投资的前十名股票是否超出基金合同规定的备选股票库

报告期内本基金投资的前十名股票中没有在基金合同规定备选股票库之外的股票。

#### 5.11.3 其他资产构成

序号	名称	金额（元）
----	----	-------

1	存出保证金	125,551.45
2	应收证券清算款	-
3	应收股利	-
4	应收利息	-
5	应收申购款	506,814.13
6	其他应收款	-
-	待摊费用	-
7	其他	-
8	合计	632,365.58

#### 5.11.4 报告期末持有的处于转股期的可转换债券明细

序号	债券代码	债券名称	公允价值（元）	占基金资产净值比例（%）
1	118027	宏图转债	73,765.17	0.01

#### 5.11.5 报告期末前十名股票中存在流通受限情况的说明

注：本基金本报告期末前十名股票中不存在流通受限情况。

#### 5.11.6 投资组合报告附注的其他文字描述部分

本基金由于四舍五入的原因，分项之和与合计项之间可能存在尾差。

## §6 开放式基金份额变动

单位：份

项目	中海医疗保健主题股票 A	中海医疗保健主题股票 C
报告期期初基金份额总额	723,532,289.20	47,909.49
报告期期间基金总申购份额	33,085,497.88	1,338,935.79
减：报告期期间基金总赎回份额	90,641,498.40	380,035.83
报告期期间基金拆分变动份额（份额减少以“-”填列）	-	-
报告期期末基金份额总额	665,976,288.68	1,006,809.45

## §7 基金管理人运用固有资金投资本基金情况

### 7.1 基金管理人持有本基金份额变动情况

注：本报告期内，基金管理人未持有本基金。

### 7.2 基金管理人运用固有资金投资本基金交易明细

注：本报告期内，基金管理人未运用固有资金投资本基金。

## §8 影响投资者决策的其他重要信息

## 8.1 报告期内单一投资者持有基金份额比例达到或超过 20%的情况

无。

## § 9 备查文件目录

### 9.1 备查文件目录

- 1、中国证监会批准募集中海上证 380 指数证券投资基金的文件
- 2、中海中海医疗保健主题股票型证券投资基金合同
- 3、中海中海医疗保健主题股票型证券投资基金托管协议
- 4、中海中海医疗保健主题股票型证券投资基金财务报表及报表附注
- 5、报告期内在指定报刊上披露的各项公告

### 9.2 存放地点

上海市浦东新区银城中路 68 号 2905-2908 室及 30 层

### 9.3 查阅方式

投资者对本报告书如有疑问，可咨询本基金管理人中海基金管理有限公司。

咨询电话：(021)38789788 或 400-888-9788

公司网址：<http://www.zhfund.com>

中海基金管理有限公司

2023 年 7 月 21 日