

# 中信建投价值增长混合型集合资产管理计划

## 2023 年第 2 季度报告

2023 年 6 月 30 日

基金管理人：中信建投证券股份有限公司

基金托管人：中信银行股份有限公司

报告送出日期：2023 年 7 月 21 日

## § 1 重要提示

基金管理人的董事会及董事保证本报告所载资料不存在虚假记载、误导性陈述或重大遗漏，并对其内容的真实性、准确性和完整性承担个别及连带责任。

基金托管人中信银行股份有限公司根据本基金合同规定，于 2023 年 7 月 19 日复核了本报告中的主要财务指标、净值表现、投资组合报告等内容，保证复核内容不存在虚假记载、误导性陈述或者重大遗漏。

基金管理人承诺以诚实信用、勤勉尽责的原则管理和运用基金资产，但不保证基金一定盈利。

基金的过往业绩并不代表其未来表现。投资有风险，投资者在作出投资决策前应仔细阅读本基金的招募说明书。

本报告中财务资料未经审计。

本报告期自 2023 年 4 月 1 日起至 2023 年 6 月 30 日止。

## § 2 基金产品概况

基金简称	中信建投价值增长
基金主代码	970016
基金运作方式	契约型开放式
基金合同生效日	2020 年 12 月 7 日
报告期末基金份额总额	1,120,598,086.55 份
投资目标	以“价值增长”为投资策略主线，聚焦精选赛道、精选个股，通过定量和定性分析筛选质地优秀的公司，并结合长期持有的操作思路，充分分享中国优质企业的成长，在严格控制风险的前提下，力争实现资产的长期稳定增值。
投资策略	本集合计划将通过跟踪宏观经济变量（包括 GDP 增长率、CPI 走势、PPI 走势、M2 变化、利率水平等）以及各项国家政策变化（包括财政、货币政策等）来判断当前宏观经济周期所处的位置以及未来发展的方向，在此基础上分析判断权益市场、债券市场、货币市场的预期收益与风险，并据此进行大类资产配置和组合构建，合理确定本集合计划在权益、债券、现金等金融工具上的投资比例，并随着各类资产风险收益特征的相对变化，适时动态地调整各资产投资比例。 主要投资策略有股票投资策略、债券的投资策略等。具体详见《中信建投价值增长混合型集合资产管理计划资产管理合同》。
业绩比较基准	70%*沪深 300 指数收益率+30%*一年期银行定期存款利率（税后）
风险收益特征	本集合计划为混合型集合资产管理计划，其预期收益和预

	期风险通常高于货币市场基金、债券型基金、债券型集合资产管理计划，低于股票型基金、股票型集合资产管理计划。	
基金管理人	中信建投证券股份有限公司	
基金托管人	中信银行股份有限公司	
下属分级基金的基金简称	中信建投价值增长 A	中信建投价值增长 C
下属分级基金的交易代码	970016	970017
报告期末下属分级基金的份额总额	953,323,174.68 份	167,274,911.87 份

注：本报告所述“基金”系按照《证券公司大集合资产管理业务适用〈关于规范金融机构资产管理业务的指导意见〉操作指引》的要求完成变更后的证券公司大集合产品，中信建投价值增长混合型集合资产管理计划在本报告简称“本基金”或“本集合计划”，《中信建投价值增长混合型集合资产管理计划资产管理合同》在本报告简称“本基金合同”或“本集合计划资产管理合同”。

### § 3 主要财务指标和基金净值表现

#### 3.1 主要财务指标

单位：人民币元

主要财务指标	报告期（2023 年 4 月 1 日-2023 年 6 月 30 日）	
	中信建投价值增长 A	中信建投价值增长 C

1. 本期已实现收益	-7,605,480.54	-1,684,695.82
2. 本期利润	-100,201,107.02	-19,066,576.21
3. 加权平均基金份额本期利润	-0.1026	-0.1062
4. 期末基金资产净值	1,122,216,450.17	193,033,373.72
5. 期末基金份额净值	1.1772	1.1540

注：本期已实现收益指基金本期利息收入、投资收益、其他收入（不含公允价值变动收益）扣除相关费用后的余额，本期利润为本期已实现收益加上本期公允价值变动收益。所述基金业绩指标不包括持有人认购或交易基金的各项费用，计入费用后实际收益水平要低于所列数字。

### 3.2 基金净值表现

#### 3.2.1 基金份额净值增长率及其与同期业绩比较基准收益率的比较

中信建投价值增长 A

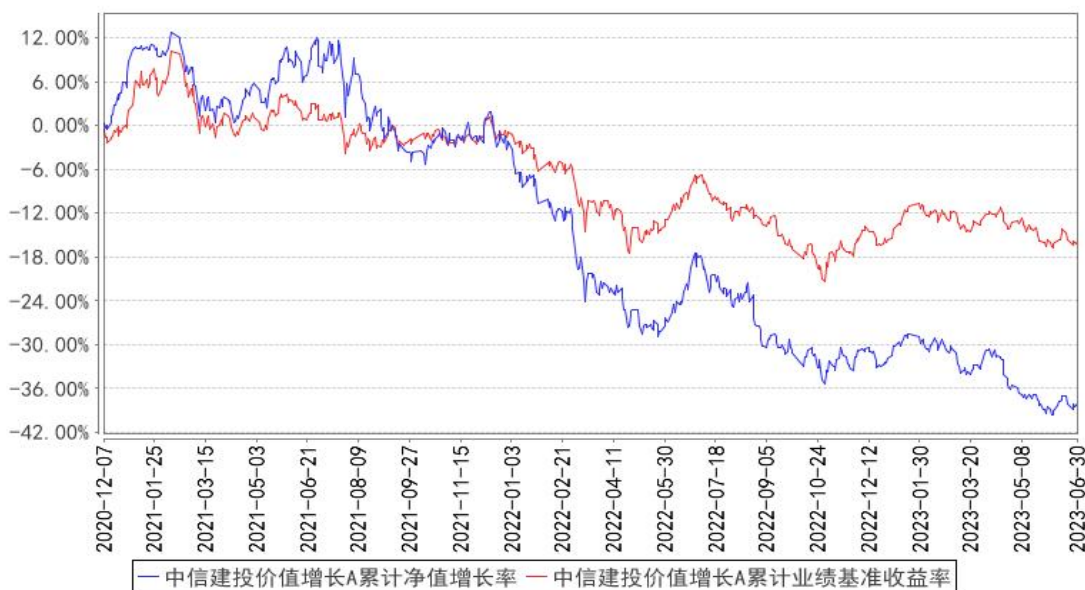
阶段	净值增长率①	净值增长率标准差②	业绩比较基准收益率③	业绩比较基准收益率标准差④	①-③	②-④
过去三个月	-7.96%	0.86%	-3.49%	0.58%	-4.47%	0.28%
过去六个月	-8.68%	0.84%	-0.23%	0.59%	-8.45%	0.25%
过去一年	-24.76%	1.00%	-9.64%	0.69%	-15.12%	0.31%
自基金合同生效起至今	-37.85%	1.12%	-15.92%	0.81%	-21.93%	0.31%

中信建投价值增长 C

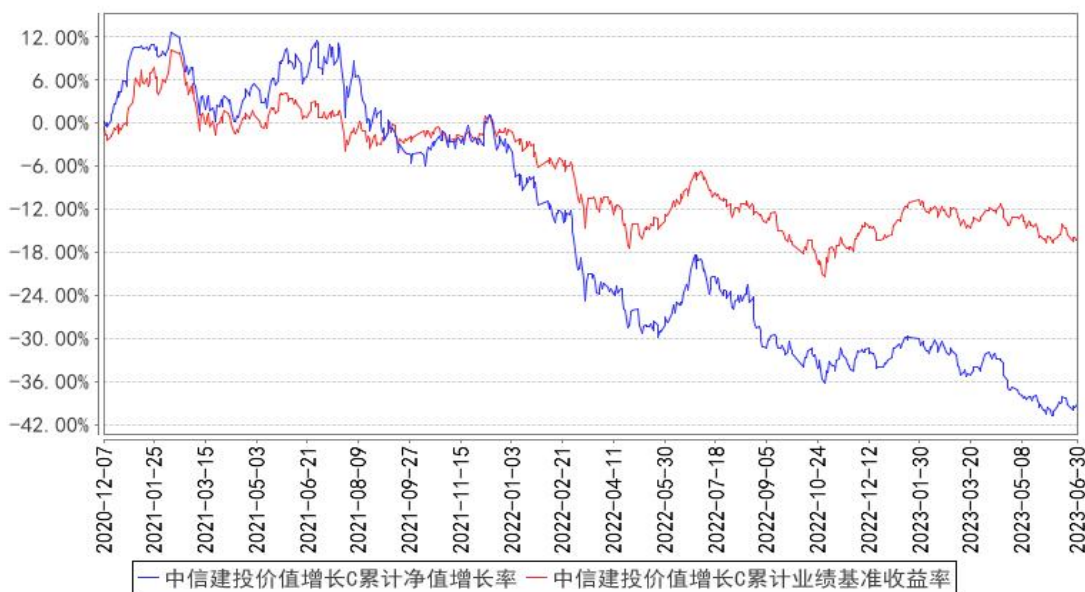
阶段	净值增长率①	净值增长率标准差②	业绩比较基准收益率③	业绩比较基准收益率标准差④	①-③	②-④
过去三个月	-8.15%	0.86%	-3.49%	0.58%	-4.66%	0.28%
过去六个月	-9.04%	0.84%	-0.23%	0.59%	-8.81%	0.25%
过去一年	-25.37%	1.01%	-9.64%	0.69%	-15.73%	0.32%
自基金合同生效起至今	-39.08%	1.12%	-15.92%	0.81%	-23.16%	0.31%

#### 3.2.2 自基金合同生效以来基金累计净值增长率变动及其与同期业绩比较基准收益率变动的比较

中信建投价值增长A累计净值增长率与同期业绩比较基准收益率的历史走势对比图



中信建投价值增长C累计净值增长率与同期业绩比较基准收益率的历史走势对比图



注：本集合计划资产管理合同生效日为 2020 年 12 月 7 日。根据资产管理合同的约定，管理人应当自集合计划资产管理合同生效之日起 6 个月内使集合计划的投资组合比例符合资产管理合同的有关约定。本集合计划在建仓期结束时各项资产配置比例符合资产管理合同的要求。

### 3.3 其他指标

注：本基金本报告期内无其他指标。

## § 4 管理人报告

### 4.1 基金经理（或基金经理小组）简介

姓名	职务	任本基金的基金经理期限	证券从业	说明
----	----	-------------	------	----

		任职日期	离任日期	年限	
黄侃	本基金的基金经理	2022 年 3 月 1 日	-	12 年	硕士，具备基金从业资格。2010 年加入中信建投证券，任资产管理部研究员，负责大消费行业的研究。2017 年起担任投资经理。

注：1. 对集合计划的首任基金经理，其“任职日期”为基金合同生效日，“离任日期”为根据公司决定确认的解聘日期；对此后的非首任基金经理，“任职日期”和“离任日期”分别指根据公司决定确认的聘任日期和解聘日期；

2. 证券从业的含义遵从《证券投资基金经营机构董事、监事、高级管理人员及从业人员监督管理办法》的相关规定。

#### 4.1.1 期末兼任私募资产管理计划投资经理的基金经理同时管理的产品情况

注：无。

#### 4.2 管理人对报告期内本基金运作遵规守信情况的说明

本报告期内，本基金管理人严格遵守《中华人民共和国证券投资基金法》等有关法律法规及基金合同、招募说明书等有关基金法律文件的规定，本着诚实信用、勤勉尽责的原则管理和运用基金资产，在控制风险的前提下，为基金份额持有人谋求最大利益。在本报告期内，基金运作合法合规，无损害基金份额持有人利益的行为。

#### 4.3 公平交易专项说明

##### 4.3.1 公平交易制度的执行情况

本集合计划管理人根据《证券投资基金管理公司公平交易制度指导意见》等法规制定了《中信建投证券股份有限公司资产管理业务公平交易管理规定》。本集合计划管理人通过建立科学、制衡的投资决策体系，加强交易执行环节的内部控制，并通过工作制度、流程和技术手段保证公平交易原则的实现。同时，通过监察稽核、事后分析和信息披露来保证对公平交易过程和结果的监督。

报告期内，本集合计划管理人严格执行了公平交易机制，各投资组合按投资管理制度和流程独立决策，交易执行环节对各类交易严格控制流程，确保了公平交易原则的实现。

##### 4.3.2 异常交易行为的专项说明

报告期内未发现本集合计划存在异常交易行为。

报告期内，未出现涉及本集合计划的交易所公开竞价同日反向交易成交较少的单边交易量超过该证券当日成交量 5% 的情况。

#### 4.4 报告期内基金的投资策略和运作分析

2023 年二季度主要股指震荡向下，主要源于市场复苏预期向下调整。在缺乏强劲复苏、高速增长方向的背景下，仅 AI 和“中特估”板块阶段性表现占优，同时减量博弈下，对其他板块形成明显的“抽水效应”。

影响市场走势的核心还是在于预期差。今年中国经济整体复苏的大方向没有变化，市场存在破解担忧情绪的向好可能，弱现实只是经济修复的一个开始，过程虽然相对缓慢，但如果长期来看，中国经济的韧性是显而易见的。虽然市场总体的驱动因素仍在逐步累积，但是局部复苏已在逐渐展开。

我们坚持以风险收益比为配置的核心出发点，采取稳扎稳打的方式，从“格局、估值、空间和催化剂”等多维度寻找标的。我们重点关注供需错配的方向，寻找供给格局持续优化、护城河稳固的公司；重点关注基本面逐步触底、未来有望逐渐回升的方向。

#### 4.5 报告期内基金的业绩表现

截至本报告期末中信建投价值增长 A 基金份额净值为 1.1772 元，本报告期基金份额净值增长率为-7.96%；截至本报告期末中信建投价值增长 C 基金份额净值为 1.1540 元，本报告期基金份额净值增长率为-8.15%；业绩比较基准收益率为-3.49%。

#### 4.6 报告期内基金持有人数或基金资产净值预警说明

报告期内，本集合计划未出现连续二十个工作日计划份额持有人数量不满两百人或者计划资产净值低于五千万元的情形。

## § 5 投资组合报告

### 5.1 报告期末基金资产组合情况

序号	项目	金额（元）	占基金总资产的比例（%）
1	权益投资	1,207,381,514.31	91.27
	其中：股票	1,207,381,514.31	91.27
2	基金投资	-	-
3	固定收益投资	-	-
	其中：债券	-	-
	资产支持证券	-	-
4	贵金属投资	-	-
5	金融衍生品投资	-	-
6	买入返售金融资产	-	-
	其中：买断式回购的买入返售金融资产	-	-

7	银行存款和结算备付金合计	108,238,588.42	8.18
8	其他资产	7,218,346.12	0.55
9	合计	1,322,838,448.85	100.00

## 5.2 报告期末按行业分类的股票投资组合

### 5.2.1 报告期末按行业分类的境内股票投资组合

代码	行业类别	公允价值（元）	占基金资产净值比例（%）
A	农、林、牧、渔业	262,789,278.00	19.98
B	采矿业	-	-
C	制造业	772,063,857.03	58.70
D	电力、热力、燃气及水生产和供应业	-	-
E	建筑业	-	-
F	批发和零售业	-	-
G	交通运输、仓储和邮政业	-	-
H	住宿和餐饮业	-	-
I	信息传输、软件和信息技术服务业	103,523,236.68	7.87
J	金融业	32,314,272.60	2.46
K	房地产业	36,690,870.00	2.79
L	租赁和商务服务业	-	-
M	科学研究和技术服务业	-	-
N	水利、环境和公共设施管理业	-	-
O	居民服务、修理和其他服务业	-	-
P	教育	-	-
Q	卫生和社会工作	-	-
R	文化、体育和娱乐业	-	-
S	综合	-	-
	合计	1,207,381,514.31	91.80

### 5.2.2 报告期末按行业分类的港股通投资股票投资组合

注：本基金本报告期末无港股通投资股票。

## 5.3 期末按公允价值占基金资产净值比例大小排序的股票投资明细

### 5.3.1 报告期末按公允价值占基金资产净值比例大小排序的前十名股票投资明细

序号	股票代码	股票名称	数量（股）	公允价值（元）	占基金资产净值比例（%）
1	300498	温氏股份	5,318,841	97,600,732.35	7.42
2	002212	天融信	6,753,610	65,510,017.00	4.98
3	300408	三环集团	2,171,820	63,742,917.00	4.85
4	002714	牧原股份	1,399,482	58,988,166.30	4.48



5	600745	闻泰科技	1,011,488	49,461,763.20	3.76
6	000876	新希望	4,064,478	47,473,103.04	3.61
7	000636	风华高科	2,990,928	45,880,835.52	3.49
8	000651	格力电器	1,173,834	42,856,679.34	3.26
9	601966	玲珑轮胎	1,920,500	42,673,510.00	3.24
10	603986	兆易创新	397,330	42,216,312.50	3.21

#### 5.4 报告期末按债券品种分类的债券投资组合

注：本基金本报告期末无债券投资。

#### 5.5 报告期末按公允价值占基金资产净值比例大小排序的前五名债券投资明细

注：本基金本报告期末无债券投资。

#### 5.6 报告期末按公允价值占基金资产净值比例大小排序的前十名资产支持证券投资 明细

注：本基金本报告期末无资产支持证券投资。

#### 5.7 报告期末按公允价值占基金资产净值比例大小排序的前五名贵金属投资明细

注：本基金本报告期末无贵金属投资。

#### 5.8 报告期末按公允价值占基金资产净值比例大小排序的前五名权证投资明细

注：本基金本报告期末无权证投资。

#### 5.9 报告期末本基金投资的股指期货交易情况说明

##### 5.9.1 报告期末本基金投资的股指期货持仓和损益明细

注：本基金本报告期末无股指期货投资。

##### 5.9.2 本基金投资股指期货的投资政策

本基金本报告期无股指期货投资。

#### 5.10 报告期末本基金投资的国债期货交易情况说明

##### 5.10.1 本期国债期货投资政策

本基金本报告期无国债期货投资。

##### 5.10.2 报告期末本基金投资的国债期货持仓和损益明细

注：本基金本报告期末无国债期货投资。

##### 5.10.3 本期国债期货投资评价

本基金本报告期无国债期货投资。

### 5.11 投资组合报告附注

5.11.1 本基金投资的前十名证券的发行主体本期是否出现被监管部门立案调查，或在报告编制日前一年内受到公开谴责、处罚的情形

无。

5.11.2 基金投资的前十名股票是否超出基金合同规定的备选股票库

否。

### 5.11.3 其他资产构成

序号	名称	金额（元）
1	存出保证金	641,897.68
2	应收证券清算款	6,560,104.93
3	应收股利	-
4	应收利息	-
5	应收申购款	16,343.51
6	其他应收款	-
7	其他	-
8	合计	7,218,346.12

### 5.11.4 报告期末持有的处于转股期的可转换债券明细

注：本基金本报告期末未持有处于转股期的可转换债券。

### 5.11.5 报告期末前十名股票中存在流通受限情况的说明

注：本基金本报告期末前十名股票中不存在流通受限情况。

### 5.11.6 投资组合报告附注的其他文字描述部分

由于四舍五入原因，分项之和与合计可能有尾差。

## § 6 开放式基金份额变动

单位：份

项目	中信建投价值增长 A	中信建投价值增长 C
报告期期初基金份额总额	1,005,879,831.05	194,542,334.84
报告期期间基金总申购份额	1,651,472.76	679,190.37
减：报告期期间基金总赎回份额	54,208,129.13	27,946,613.34
报告期期间基金拆分变动份额（份额减少以“-”填列）	-	-

报告期期末基金份额总额	953,323,174.68	167,274,911.87
-------------	----------------	----------------

注：总申购份额含红利再投、转换入份额，总赎回份额含转换出份额。

## § 7 基金管理人运用固有资金投资本基金情况

### 7.1 基金管理人持有本基金份额变动情况

单位：份

项目	中信建投价值增长 A	中信建投价值增长 C
报告期期初管理人持有的本基金份额	25,738,100.83	-
报告期期间买入/申购总份额	-	-
报告期期间卖出/赎回总份额	-	-
报告期期末管理人持有的本基金份额	25,738,100.83	-
报告期期末持有的本基金份额占基金总份额比例 (%)	2.70	-

### 7.2 基金管理人运用固有资金投资本基金交易明细

注：无。

## § 8 影响投资者决策的其他重要信息

### 8.1 报告期内单一投资者持有基金份额比例达到或超过 20%的情况

注：报告期内无单一投资者持有基金份额比例达到或超过 20%的情况。

### 8.2 影响投资者决策的其他重要信息

根据中信建投证券股份有限公司（以下简称公司）于 6 月 1 日发布的《中信建投证券股份有限公司关于执行董事辞任的公告》，公司执行董事李格平先生因个人原因，向公司董事会提交辞职报告，申请辞去公司执行董事、董事会发展战略委员会委员、董事会风险管理委员会委员以及公司总经理、执行委员会委员、财务负责人等职务。其关于公司总经理、执行委员会委员、财务负责人等高级管理人员职务的辞任将按照有关法律法规和《公司章程》的规定尽快履行公司治理程序。公司于 6 月 21 日发布《中信建投证券股份有限公司第二届董事会第五十四次会议决议公告》，公司第二届董事会第五十四次会议于 2023 年 6 月 21 日完成通讯表决并形成会议决议。会议指定公司董事长王常青先生在公司总经理、财务负责人空缺期间代为履行相应高级管理人员职责。该代行自 2023 年 6 月 1 日起生效，至董事会聘任新的总经理、财务负责人之日止。李格平先生不再担任公司总经理、执行委员会委员、财务负责人等职务。会议授权公司经营管理层负责办理与上述职务变动相关的备案手续。

## § 9 备查文件目录

### 9.1 备查文件目录

- 1、证监会关于准予中信建投精彩理财灵活配置集合资产管理计划合同变更的回函；
- 2、《中信建投价值增长混合型集合资产管理计划资产管理合同》；
- 3、《中信建投价值增长混合型集合资产管理计划托管协议》；
- 4、《中信建投价值增长混合型集合资产管理计划招募说明书》；
- 5、定期报告，包括季度报告、中期报告和年度报告；
- 6、管理人业务资格批件、营业执照；
- 7、托管人业务资格批件、营业执照；
- 8、中国证监会要求的其他文件。

### 9.2 存放地点

以上备查文件存放在集合计划管理人、集合计划托管人所在地，供公众查阅。

### 9.3 查阅方式

- 1、集合计划管理人互联网站：[www.csc108.com](http://www.csc108.com)
- 2、集合计划管理人或集合计划托管人的办公场所
- 3、中国证监会基金电子披露网站：<http://eid.csrc.gov.cn/fund>

中信建投证券股份有限公司

2023 年 7 月 21 日