

东方红启华三年持有期混合型证券投资基金  
2023 年第 2 季度报告

2023 年 6 月 30 日

基金管理人：上海东方证券资产管理有限公司

基金托管人：招商银行股份有限公司

报告送出日期：2023 年 7 月 21 日

## § 1 重要提示

基金管理人的董事会及董事保证本报告所载资料不存在虚假记载、误导性陈述或重大遗漏，并对其内容的真实性、准确性和完整性承担个别及连带责任。

基金托管人招商银行股份有限公司根据本基金合同规定，于 2023 年 7 月 19 日复核了本报告中的财务指标、净值表现和投资组合报告等内容，保证复核内容不存在虚假记载、误导性陈述或者重大遗漏。

基金管理人承诺以诚实信用、勤勉尽责的原则管理和运用基金资产，但不保证基金一定盈利。

基金的过往业绩并不代表其未来表现。投资有风险，投资者在作出投资决策前应仔细阅读本基金的招募说明书。

2021 年 4 月 22 日东方红启华三年持有期混合型证券投资基金由东方红领先趋势集合资产管理计划转型而来，基金合同当日生效。由大集合份额转型而来的 A 类基金份额生效日为基金合同生效日。新设 B 类基金份额当日未开通销售，于 2021 年 7 月 26 日开始办理申购业务并生效，本报告中本基金 B 类份额的“基金合同生效日”特指 2021 年 7 月 26 日。

本报告中财务资料未经审计。

本报告期自 2023 年 4 月 1 日起至 6 月 30 日止。

## §2 基金产品概况

基金简称	东方红启华三年持有混合
基金主代码	910021
基金运作方式	契约型开放式，原东方红领先趋势集合资产管理计划份额在《东方红启华三年持有期混合型证券投资基金基金合同》（以下简称“《基金合同》”）生效后变更为 A 类基金份额，不设置锁定持有期，但仅开放日常赎回业务，不开放日常申购业务。B 类基金份额开放日常申购与赎回业务，但对每份 B 类基金份额设置三年锁定持有期（红利再投资除外），具体规则详见《基金合同》。
基金合同生效日	2021 年 4 月 22 日
报告期末基金份额总额	134,905,366.76 份
投资目标	本基金在深入研究，精选个股的基础上稳健投资，追求

	基金资产的稳健增值。	
投资策略	本基金将动态跟踪海内外主要经济体的 GDP、CPI、利率等宏观经济指标，以及估值水平、盈利预期、流动性、投资者心态等市场指标，全面评估上述各种关键指标，并预测其变动趋势。从而对股票、债券等大类资产的风险和收益特征进行预测。通过定性和定量指标的分析，在目标收益条件下，追求风险最小化，最终确定大类资产投资权重，实现资产合理配置。	
业绩比较基准	沪深 300 指数收益率×70%+恒生指数收益率（经汇率估值调整）×10%+中债综合指数收益率×20%。	
风险收益特征	本基金是一只混合型基金，其预期风险与预期收益高于债券型基金与货币市场基金，低于股票型基金。 本基金除了投资 A 股外，还可根据法律法规规定投资香港联合交易所上市的股票。除了需要承担与境内证券投资基金类似的市场波动风险等一般投资风险之外，本基金还面临港股通机制下因投资环境、投资标的、市场制度以及交易规则等差异带来的特有风险。	
基金管理人	上海东方证券资产管理有限公司	
基金托管人	招商银行股份有限公司	
下属分级基金的基金简称	东方红启华三年持有混合 A	东方红启华三年持有混合 B
下属分级基金的交易代码	910021	011313
报告期末下属分级基金的份额总额	109,311,785.10 份	25,593,581.66 份

### §3 主要财务指标和基金净值表现

#### 3.1 主要财务指标

单位：人民币元

主要财务指标	报告期（2023 年 4 月 1 日-2023 年 6 月 30 日）	
	东方红启华三年持有混合 A	东方红启华三年持有混合 B
1. 本期已实现收益	-20,073,473.85	-4,469,858.70
2. 本期利润	-26,137,540.35	-5,793,287.20
3. 加权平均基金份额本期利润	-0.2328	-0.2264

4. 期末基金资产净值	364,344,929.69	84,171,294.67
5. 期末基金份额净值	3.3331	3.2888

注：1、所述基金业绩指标不包括持有人认购或交易基金的各项费用，计入费用后实际收益水平要低于所列数字。

2、本期已实现收益指基金本期利息收入、投资收益、其他收入（不含公允价值变动收益）扣除相关费用后的余额，本期利润为本期已实现收益加上本期公允价值变动收益。

### 3.2 基金净值表现

#### 3.2.1 基金份额净值增长率及其与同期业绩比较基准收益率的比较

东方红启华三年持有混合 A

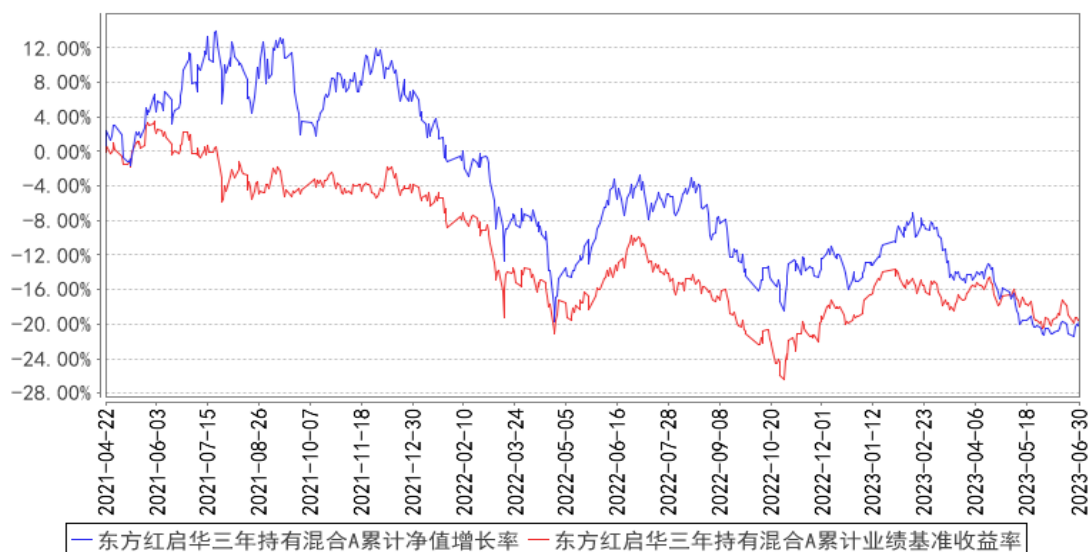
阶段	净值增长率①	净值增长率标准差②	业绩比较基准收益率③	业绩比较基准收益率标准差④	①-③	②-④
过去三个月	-6.28%	0.70%	-3.63%	0.67%	-2.65%	0.03%
过去六个月	-5.30%	0.75%	-0.30%	0.68%	-5.00%	0.07%
过去一年	-15.90%	0.90%	-10.33%	0.82%	-5.57%	0.08%
自基金合同生效起至今	-19.58%	1.15%	-19.33%	0.90%	-0.25%	0.25%

东方红启华三年持有混合 B

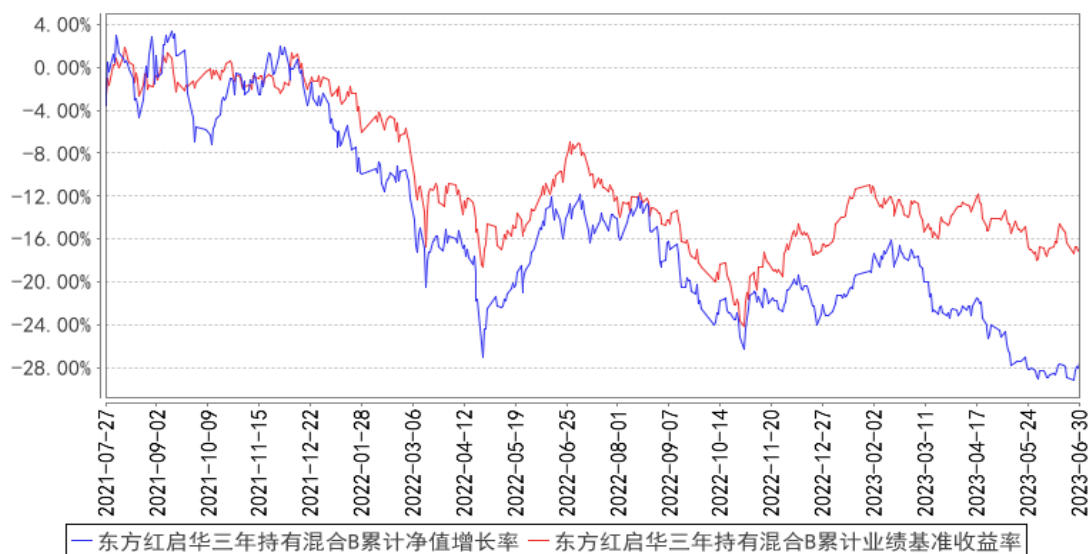
阶段	净值增长率①	净值增长率标准差②	业绩比较基准收益率③	业绩比较基准收益率标准差④	①-③	②-④
过去三个月	-6.44%	0.70%	-3.63%	0.67%	-2.81%	0.03%
过去六个月	-5.63%	0.75%	-0.30%	0.68%	-5.33%	0.07%
过去一年	-16.49%	0.90%	-10.33%	0.82%	-6.16%	0.08%
自基金合同生效起至今	-27.51%	1.13%	-16.81%	0.91%	-10.70%	0.22%

#### 3.2.2 自基金合同生效以来基金累计净值增长率变动及其与同期业绩比较基准收益率变动的比较

东方红启华三年持有混合A累计净值增长率与同期业绩比较基准收益率的历史走势对比图



东方红启华三年持有混合B累计净值增长率与同期业绩比较基准收益率的历史走势对比图



## §4 管理人报告

### 4.1 基金经理（或基金经理小组）简介

姓名	职务	任本基金的基金经理期限		证券从业年限	说明
		任职日期	离任日期		
蔡志鹏	上海东方证券资产管理有限公司基金经理	2021年4月22日	-	12年	上海东方证券资产管理有限公司基金经理，2021年03月至今任 东方红创新趋势混合型证券投资基金基金经理、2021年04月至今任 东方红启华三年持有期混合型证券投资基金基金经理、2021年06月至2022年06月任东方红内需增长

					混合型证券投资基金基金经理。北京大学理学博士。曾任东方证券资产管理业务总部研究员，上海东方证券资产管理有限公司行业研究员、投资经理。具备证券投资基金从业资格。
--	--	--	--	--	---

注：1、上述表格内基金首任基金经理“任职日期”指基金合同生效日，“离任日期”指根据公司决定确定的解聘日期；对此后非首任基金经理，基金经理的“任职日期”和“离任日期”均指根据公司决定确定的聘任日期和解聘日期。

2、证券从业的涵义遵从行业协会的相关规定。

#### 4.1.1 期末兼任私募资产管理计划投资经理的基金经理同时管理的产品情况

注：本基金基金经理本报告期末未兼任私募资产管理计划投资经理。

#### 4.2 管理人对报告期内本基金运作遵规守信情况的说明

本报告期，上海东方证券资产管理有限公司作为本基金管理人，严格遵守《中华人民共和国证券投资基金法》、《中华人民共和国证券法》、基金合同以及其它有关法律法规的规定，本着诚实信用、勤勉尽责的原则管理和运用基金资产，为基金份额持有人谋求最大利益，无损害基金持有人利益的行为，本基金投资组合符合有关法规及基金合同的约定。

#### 4.3 公平交易专项说明

##### 4.3.1 公平交易制度的执行情况

本基金管理人一贯公平对待旗下管理的所有基金和组合，制定并严格遵守相应的制度和流程，通过系统和人工等方式在各环节严格控制交易公平执行。报告期内，本公司严格执行了《证券投资基金管理公司公平交易制度指导意见》和《上海东方证券资产管理有限公司公平交易制度》等规定。

##### 4.3.2 异常交易行为的专项说明

报告期内未发现本基金存在异常交易行为。

报告期内，未出现涉及本基金的交易所公开竞价同日反向交易成交较少的单边交易量超过该证券当日成交量 5%的情况。

#### 4.4 报告期内基金的投资策略和运作分析

2023 年上半年上证指数上涨 2.8%，沪深 300 指数下跌 0.8%。市场表现出明显的结构分化。以计算机、通信、传媒为代表的板块，在 AIGC 等概念催化下，涨幅明显，对应的申万指数上半年涨幅都在 25%以上，其中通信申万指数涨幅达到 50%。而偏中上游的地产产业链，以及顺周期板块，

如地产、建材、化工、有色等板块整体表现不佳，上半年申万指数涨幅皆为负，其中地产、建材申万指数跌幅超过 10%。消费板块整体也表现不佳，食品饮料板块申万指数上半年下跌 9%。主要原因是：（1）2023 年 2 月份之后，国内经济表现出弱复苏态势，消费者消费意愿不足。（2）为了抑制通胀，美国加息，欧美经济压力增加，带来中国的出口情况相应承压。同时国内地产的销售和新开工数据都不佳，带来地产产业链景气相对低迷。出口和地产的影响，导致经济弱复苏的态势，顺周期的行业景气表现低迷。（3）ChatGPT 推出后，今年受到市场追捧，国内外很多互联网企业投资建立通用大模型，预期对算力需求会有强力的拉动，相应的光模块、服务器、交换机等产品需求会快速增加。另外，AIGC 应用在游戏行业中，能明显地降低游戏制作成本，推动了游戏板块的良好表现。以上这些，推动了计算机、通信、传媒等板块上半年出现较大的涨幅。（4）在二季度，特斯拉推进人形机器人，也带动了相关机械产业链的一波行情。（5）经济弱复苏的背景下，利润相对稳定，高股息率的标的受到重视，主要体现在一些公用事业标的和中特估标的。（6）整体而言，经济弱复苏，市场更倾向于新技术、新产品和有边际变化的板块，相应板块的估值波动较大，市场的贝塔行情显著。

2023 年上半年，在投资策略上，考虑到经济复苏程度相对较弱，我们对市场整体偏谨慎，对估值水平比较看重，对高估值和前期涨幅较多的板块和个股相对保守，尽量布局能力范围内的标的。具体而言：（1）主要集中在制造业板块的投资。（2）较大的仓位放在了顺周期的化工、有色、机械板块，因为前期跌幅较多，估值较为便宜，而一些中长期成长确定性较高的公司，安全边际较足，股价上行空间的不确定性相对较大。（3）重视高端制造，尤其是国内被卡脖子的环节，比如半导体、机床等。（4）公用事业和中特估板块中，一些估值较低，分红较高的标的也比较看好。（5）对 AIGC 相关的行情，因为之前研究积累较少，并且波动较大，出于谨慎角度，只用了少量仓位短期参与。

下半年的策略上，我们更为重视的机会：（1）估值较低，安全边际较高的顺周期标的，经济边际上好转一点，可能会有不错的机会。（2）高端制造，尤其是国内被卡脖子的环节，大概率会有持续性的政策支持。（3）受经济环境影响相对较小的板块，比如一些公用事业相关标的。（4）新技术和新产品即将出现或推广的相关机会。下半年大概率还是结构性行情，前期涨幅较多的 AIGC 相关板块，可能会出现资金流出到其他板块的情形，可以重视一些前期跌幅较多的板块和个股机会。

#### 4.5 报告期内基金的业绩表现

截至本报告期末，本基金 A 类份额净值为 3.3331 元，份额累计净值为 4.0301 元；B 类份额净值为 3.2888 元，份额累计净值为 3.2888 元。本报告期基金 A 类份额净值增长率为-6.28%，同期

业绩比较基准收益率为-3.63%;B 类份额净值增长率为-6.44%，同期业绩比较基准收益率为-3.63%。

#### 4.6 报告期内基金持有人数或基金资产净值预警说明

报告期内，本基金未出现连续二十个工作日基金份额持有人数量不满二百人或者基金资产净值低于五千万元的情形。

### §5 投资组合报告

#### 5.1 报告期末基金资产组合情况

序号	项目	金额（元）	占基金总资产的比例（%）
1	权益投资	383,858,568.54	84.51
	其中：股票	383,858,568.54	84.51
2	基金投资	-	-
3	固定收益投资	8,713,667.77	1.92
	其中：债券	8,713,667.77	1.92
	资产支持证券	-	-
4	贵金属投资	-	-
5	金融衍生品投资	-	-
6	买入返售金融资产	-	-
	其中：买断式回购的买入返售金融资产	-	-
7	银行存款和结算备付金合计	58,179,060.52	12.81
8	其他资产	3,470,905.95	0.76
9	合计	454,222,202.78	100.00

注：1、本基金本报告期末未持有通过港股通交易机制投资的港股。

2、本基金本报告期末无参与转融通证券出借业务的证券。

#### 5.2 报告期末按行业分类的股票投资组合

##### 5.2.1 报告期末按行业分类的境内股票投资组合

代码	行业类别	公允价值（元）	占基金资产净值比例（%）
A	农、林、牧、渔业	-	-
B	采矿业	58,140,375.00	12.96
C	制造业	242,724,239.25	54.12
D	电力、热力、燃气及水生产和供应业	36,909,049.56	8.23
E	建筑业	9,144,669.22	2.04
F	批发和零售业	7,574,482.07	1.69



G	交通运输、仓储和邮政业	11,384,744.00	2.54
H	住宿和餐饮业	-	-
I	信息传输、软件和信息技术服务业	11,532,172.96	2.57
J	金融业	-	-
K	房地产业	-	-
L	租赁和商务服务业	-	-
M	科学研究和技术服务业	14,394.48	0.00
N	水利、环境和公共设施管理业	6,434,442.00	1.43
O	居民服务、修理和其他服务业	-	-
P	教育	-	-
Q	卫生和社会工作	-	-
R	文化、体育和娱乐业	-	-
S	综合	-	-
	合计	383,858,568.54	85.58

### 5.2.2 报告期末按行业分类的港股通投资股票投资组合

注：本基金本报告期末未持有通过港股通交易机制投资的港股。

### 5.3 期末按公允价值占基金资产净值比例大小排序的股票投资明细

#### 5.3.1 报告期末按公允价值占基金资产净值比例大小排序的前十名股票投资明细

序号	股票代码	股票名称	数量（股）	公允价值（元）	占基金资产净值比例（%）
1	600803	新奥股份	1,504,472	28,554,878.56	6.37
2	603867	新化股份	551,390	22,331,295.00	4.98
3	600426	华鲁恒升	512,800	15,707,064.00	3.50
4	601857	中国石油	1,981,000	14,798,070.00	3.30
5	002371	北方华创	43,600	13,849,540.00	3.09
6	603979	金诚信	438,900	13,649,790.00	3.04
7	002182	云海金属	618,100	13,592,019.00	3.03
8	603993	洛阳钼业	2,434,100	12,973,753.00	2.89
9	601899	紫金矿业	1,017,800	11,572,386.00	2.58
10	601816	京沪高铁	2,164,400	11,384,744.00	2.54

### 5.4 报告期末按债券品种分类的债券投资组合

序号	债券品种	公允价值（元）	占基金资产净值比例（%）
1	国家债券	-	-
2	央行票据	-	-
3	金融债券	-	-
	其中：政策性金融债	-	-
4	企业债券	-	-
5	企业短期融资券	-	-
6	中期票据	-	-

7	可转债（可交换债）	8,713,667.77	1.94
8	同业存单	-	-
9	其他	-	-
10	合计	8,713,667.77	1.94

### 5.5 报告期末按公允价值占基金资产净值比例大小排序的前五名债券投资明细

序号	债券代码	债券名称	数量（张）	公允价值（元）	占基金资产净值比例（%）
1	113663	新化转债	62,320	8,713,667.77	1.94

### 5.6 报告期末按公允价值占基金资产净值比例大小排序的前十名资产支持证券投资 明细

注：本基金本报告期末未持有资产支持证券。

### 5.7 报告期末按公允价值占基金资产净值比例大小排序的前五名贵金属投资明细

注：本基金本报告期末未持有贵金属。

### 5.8 报告期末按公允价值占基金资产净值比例大小排序的前五名权证投资明细

注：本基金本报告期末未持有权证。

### 5.9 报告期末本基金投资的股指期货交易情况说明

#### 5.9.1 报告期末本基金投资的股指期货持仓和损益明细

注：本基金本报告期末进行股指期货投资。

#### 5.9.2 本基金投资股指期货的投资政策

本基金投资股指期货将根据风险管理原则，以套期保值为目的，以回避市场风险。本基金将选择流动性好、交易活跃的期货合约，并与股票现货资产进行匹配，实现多头或空头的套期保值操作，由此获得股票组合的超额收益。

### 5.10 报告期末本基金投资的国债期货交易情况说明

#### 5.10.1 本期国债期货投资政策

本基金投资国债期货将根据风险管理原则，以套期保值为目的，以回避市场风险。本基金将选择流动性好、交易活跃的期货合约，并与债券现货资产进行匹配，实现多头或空头的套期保值操作，由此获得债券组合的超额收益。

#### 5.10.2 报告期末本基金投资的国债期货持仓和损益明细

注：本基金本报告期末进行国债期货投资。

### 5.10.3 本期国债期货投资评价

本基金本报告期末未进行国债期货投资。

### 5.11 投资组合报告附注

#### 5.11.1 本基金投资的前十名证券的发行主体本期是否出现被监管部门立案调查，或在报告编制日前一年内受到公开谴责、处罚的情形

本基金投资的前十名证券发行主体中，山东华鲁恒升化工股份有限公司在报告编制日前一年内曾受到中国黄岛海关的处罚。

本基金对上述证券的投资决策程序符合基金合同及公司制度的相关规定，本基金管理人会对上述证券继续保持跟踪研究。

本基金持有的前十名证券中其余证券的发行主体本期未出现被监管部门立案调查，或在报告编制日前一年内受到公开谴责、处罚的情形。

#### 5.11.2 基金投资的前十名股票是否超出基金合同规定的备选股票库

本基金投资的前十名股票未超出基金合同规定的备选股票库。

#### 5.11.3 其他资产构成

序号	名称	金额（元）
1	存出保证金	176,765.73
2	应收证券清算款	3,294,140.22
3	应收股利	-
4	应收利息	-
5	应收申购款	-
6	其他应收款	-
7	其他	-
8	合计	3,470,905.95

#### 5.11.4 报告期末持有的处于转股期的可转换债券明细

序号	债券代码	债券名称	公允价值（元）	占基金资产净值比例（%）
1	113663	新化转债	8,713,667.77	1.94

#### 5.11.5 报告期末前十名股票中存在流通受限情况的说明

注：本基金本报告期末前十名股票中未存在流通受限情况。

#### 5.11.6 投资组合报告附注的其他文字描述部分

由于四舍五入的原因，投资组合报告中市值占净值比例的分项之和与合计项之间可能存在尾差。

## §6 开放式基金份额变动

单位：份

项目	东方红启华三年持有混合 A	东方红启华三年持有混合 B
报告期期初基金份额总额	114,187,841.14	25,593,330.54
报告期期间基金总申购份额	-	251.12
减：报告期期间基金总赎回份额	4,876,056.04	-
报告期期间基金拆分变动份额（份额减少以“-”填列）	-	-
报告期期末基金份额总额	109,311,785.10	25,593,581.66

## §7 基金管理人运用固有资金投资本基金情况

### 7.1 基金管理人持有本基金份额变动情况

注：本报告期，本基金管理人未持有本基金份额。

### 7.2 基金管理人运用固有资金投资本基金交易明细

注：本报告期，本基金管理人不存在申购、赎回或交易本基金的情况。

## §8 影响投资者决策的其他重要信息

### 8.1 报告期内单一投资者持有基金份额比例达到或超过 20%的情况

注：本基金本报告期内未发生单一投资者持有基金份额比例达到或超过 20%的情况。

### 8.2 影响投资者决策的其他重要信息

无。

## §9 备查文件目录

### 9.1 备查文件目录

- 1、中国证监会准予注册东方红启华三年持有期混合型证券投资基金的文件；
- 2、《东方红启华三年持有期混合型证券投资基金基金合同》；
- 3、《东方红启华三年持有期混合型证券投资基金托管协议》；
- 4、东方红启华三年持有期混合型证券投资基金财务报表及报表附注；
- 5、报告期内在规定媒介上披露的各项公告；
- 6、基金管理人业务资格批件、营业执照；
- 7、中国证监会要求的其他文件。

## 9.2 存放地点

备查文件存放于基金管理人的办公场所：上海市黄浦区外马路 108 号 7 层。

## 9.3 查阅方式

投资者可到基金管理人的办公场所免费查阅备查文件，亦可通过公司网站查阅，公司网址为：  
[www.dfham.com](http://www.dfham.com)。

上海东方证券资产管理有限公司

2023 年 7 月 21 日