

南方君誉混合型证券投资基金 2023 年 第 2 季度报告

2023 年 06 月 30 日

基金管理人：南方基金管理股份有限公司

基金托管人：交通银行股份有限公司

送出日期：2023 年 7 月 21 日

§ 1 重要提示

基金管理人的董事会及董事保证本报告所载资料不存在虚假记载、误导性陈述或重大遗漏，并对其内容的真实性、准确性和完整性承担个别及连带责任。

基金托管人交通银行股份有限公司根据本基金合同规定，于 2023 年 7 月 19 日复核了本报告中的财务指标、净值表现和投资组合报告等内容，保证复核内容不存在虚假记载、误导性陈述或者重大遗漏。

基金管理人承诺以诚实信用、勤勉尽责的原则管理和运用基金资产，但不保证基金一定盈利。

基金的过往业绩并不代表其未来表现。投资有风险，投资者在作出投资决策前应仔细阅读本基金的招募说明书。

本报告中财务资料未经审计。

本报告期自 2023 年 4 月 1 日起至 6 月 30 日止。

§ 2 基金产品概况

基金简称	南方君誉混合	
基金主代码	016676	
交易代码	016676	
基金运作方式	契约型开放式	
基金合同生效日	2022 年 11 月 15 日	
报告期末基金份额总额	194,791,568.01 份	
投资目标	在有效控制组合风险并保持良好流动性的前提下，投资于精选的股票，通过专业化研究分析，力争实现基金资产的长期稳定增值。	
投资策略	1、资产配置策略；2、股票投资策略；3、债券投资策略；4、金融衍生品投资策略；5、资产支持证券投资策略	
业绩比较基准	沪深 300 指数收益率×45%+中证港股通综合指数（人民币）收益率×10%+上证国债指数收益率×45%	
风险收益特征	本基金为混合型基金，一般而言，其长期平均风险和预期的收益低于股票型基金，高于债券型基金、货币市场基金。本基金可投资港股通股票，除了需要承担与境内证券投资基金类似的市场波动风险等一般投资风险之外，本基金还面临汇率风险、香港市场风险等境外证券市场投资所面临的特别投资风险。	
基金管理人	南方基金管理股份有限公司	
基金托管人	交通银行股份有限公司	
下属分级基金的基金简称	南方君誉混合 A	南方君誉混合 C

下属分级基金的交易代码	016676	016677
报告期末下属分级基金的份额总额	170,854,020.28 份	23,937,547.73 份

§ 3 主要财务指标和基金净值表现

3.1 主要财务指标

单位：人民币元

主要财务指标	报告期（2023 年 4 月 1 日—2023 年 6 月 30 日）	
	南方君誉混合 A	南方君誉混合 C
1.本期已实现收益	3,754,418.00	481,605.83
2.本期利润	-780,596.88	-144,137.38
3.加权平均基金份额本期利润	-0.0042	-0.0054
4.期末基金资产净值	171,741,556.36	23,971,464.06
5.期末基金份额净值	1.0052	1.0014

注：1、基金业绩指标不包括持有人认（申）购或交易基金的各项费用，计入费用后实际收益水平要低于所列数字；

2、本期已实现收益指基金本期利息收入、投资收益、其他收入（不含公允价值变动收益）扣除相关费用和信用减值损失后的余额，本期利润为本期已实现收益加上本期公允价值变动收益。

3.2 基金净值表现

3.2.1 本报告期基金份额净值增长率及其与同期业绩比较基准收益率的比较

南方君誉混合 A

阶段	份额净值增长率①	份额净值增长率标准差②	业绩比较基准收益率③	业绩比较基准收益率标准差④	①-③	②-④
过去三个月	-0.45%	0.64%	-1.79%	0.45%	1.34%	0.19%
过去六个月	0.87%	0.56%	0.62%	0.46%	0.25%	0.10%
自基金合同生效起至今	0.52%	0.49%	1.45%	0.47%	-0.93%	0.02%

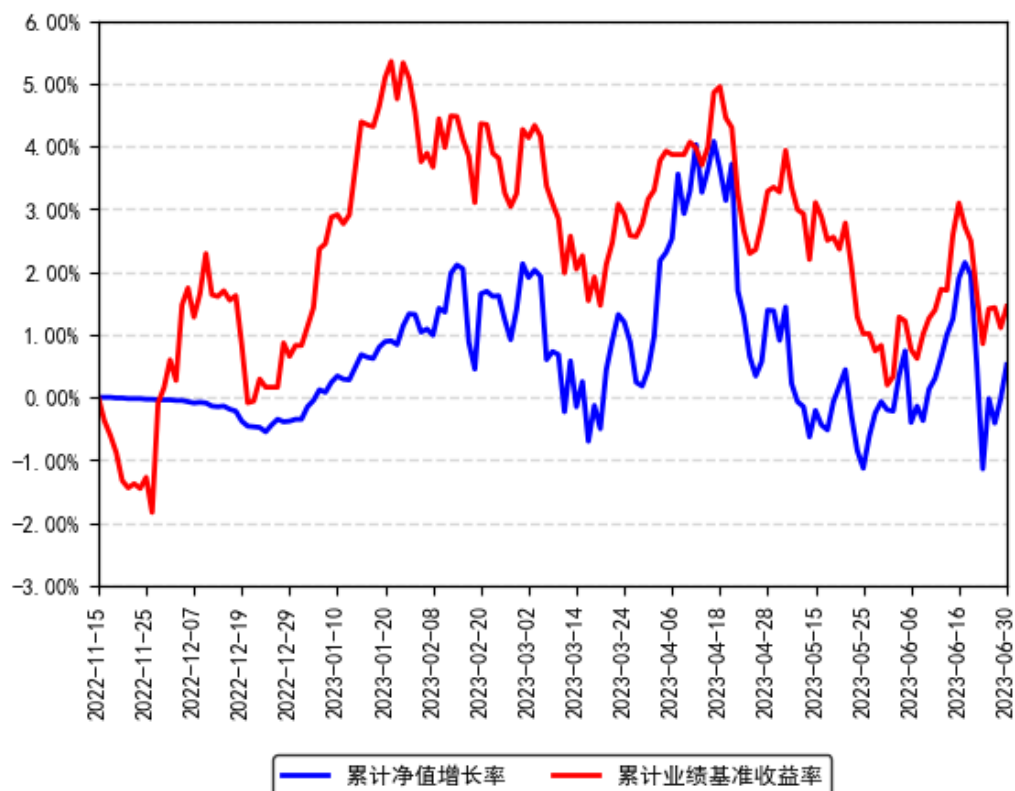
南方君誉混合 C

阶段	份额净值增长率①	份额净值增长率标准差②	业绩比较基准收益率③	业绩比较基准收益率标准差④	①-③	②-④
过去三个月	-0.60%	0.64%	-1.79%	0.45%	1.19%	0.19%
过去六个月	0.56%	0.56%	0.62%	0.46%	-0.06%	0.10%
自基金合同生效起至今	0.14%	0.49%	1.45%	0.47%	-1.31%	0.02%

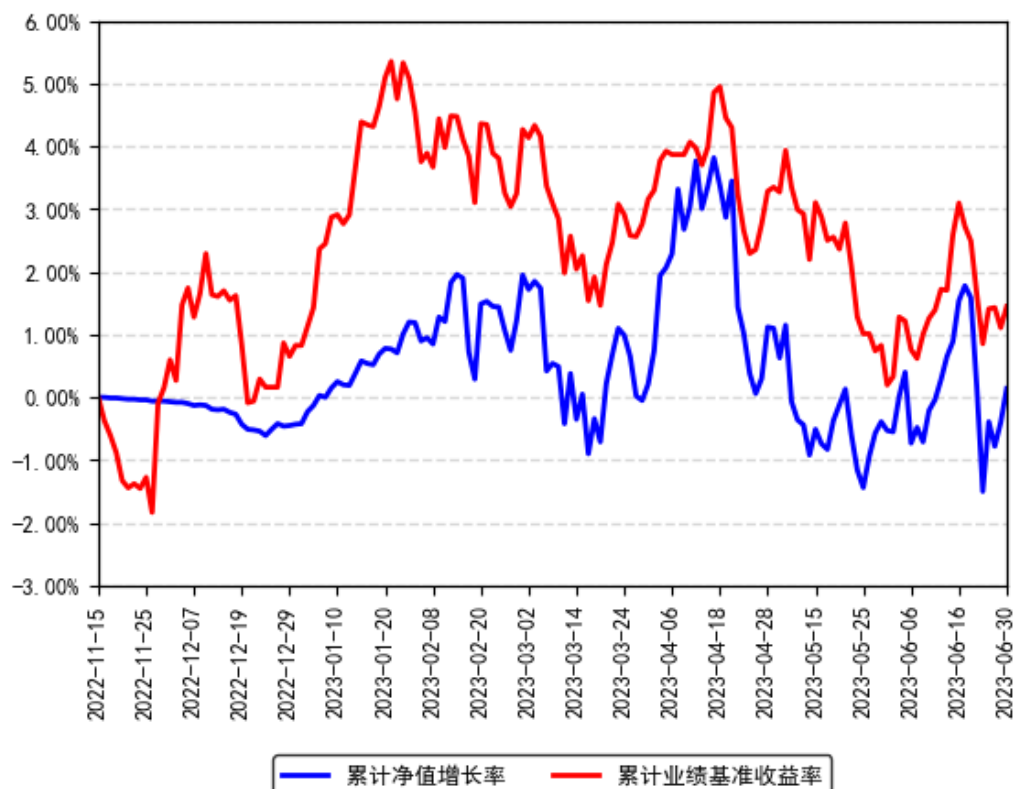
生效起至今					
-------	--	--	--	--	--

3.2.2 自基金合同生效以来基金份额累计净值增长率变动及其与同期业绩比较基准收益率变动的比较

南方君誉混合A累计净值增长率与同期业绩比较基准收益率的历史走势对比图



南方君誉混合C累计净值增长率与同期业绩比较基准收益率的历史走势对比图



注：本基金合同于 2022 年 11 月 15 日生效，截至本报告期末基金成立未满一年；自基金成立日起 6 个月内为建仓期，建仓期结束时各项资产配置比例符合合同约定。

§ 4 管理人报告

4.1 基金经理（或基金经理小组）简介

姓名	职务	任本基金的基金经理期限		证券从业年限	说明
		任职日期	离任日期		
卢玉珊	本基金基金经理	2022 年 11 月 15 日	-	14 年	女，清华大学会计学硕士，具有基金从业资格。2008 年 7 月加入南方基金，历任研究部研究员、高级研究员，负责纺织服装、商贸零售的行业研究工作；2015 年 2 月 26 日至 2015 年 12 月 30 日，任南方成份、南方安心的基金经理助理；2015 年 5 月 19 日至 2015 年 12 月 30 日，任南方改革机遇的基金经理助理；2015 年 12 月 30 日至 2019 年 1 月 9 日，任南方安心基金经理；2019 年 1 月 9 日至今，任南方核心竞争混合基金经理；2019 年 1 月 25 日至今，任南方改革机遇基金经

					理; 2020 年 5 月 15 日至今, 任南方君选基金经理; 2021 年 6 月 21 日至今, 任南方价值臻选混合基金经理; 2022 年 2 月 7 日至今, 任南方比较优势混合基金经理; 2022 年 9 月 14 日至今, 任南方鑫悦 15 个月持有混合基金经理; 2022 年 11 月 15 日至今, 任南方君誉混合基金经理。
--	--	--	--	--	--

注: 1、本基金首任基金经理的任职日期为本基金合同生效日, 后任基金经理的任职日期以及历任基金经理的离任日期为公司相关会议作出决定的公告(生效)日期;

2、证券从业年限计算标准遵从中国证监会《证券投资基金经营机构董事、监事、高级管理人员及从业人员监督管理办法》中关于证券投资基金从业人员范围的相关规定。

4.2 管理人对报告期内本基金运作遵规守信情况的说明

本报告期内, 本基金管理人严格遵守《中华人民共和国证券投资基金法》等有关法律法规、中国证监会和本基金基金合同的规定, 本着诚实信用、勤勉尽责的原则管理和运用基金资产, 在严格控制风险的基础上, 为基金份额持有人谋求利益。本报告期内, 本基金运作整体合法合规, 没有损害基金份额持有人利益。基金的投资范围、投资比例及投资组合符合有关法律法规及基金合同的规定。

4.3 公平交易专项说明

4.3.1 公平交易制度的执行情况

本报告期内, 本基金管理人严格执行《证券投资基金管理公司公平交易制度指导意见》, 完善相应制度及流程, 通过系统和人工等各种方式在各业务环节严格控制交易公平执行, 公平对待旗下管理的所有基金和投资组合。

4.3.2 异常交易行为的专项说明

本基金于本报告期内不存在异常交易行为。本报告期内基金管理人管理的所有投资组合参与的交易所公开竞价同日反向交易成交较少的单边交易量超过该证券当日成交量的 5% 的交易次数为 10 次, 是由于指数投资组合的投资策略导致。

4.4 报告期内基金投资策略和运作分析

回顾二季度, 市场整体震荡下行, wind 全 A 下跌 3.2%, 上证指数下跌 2.16%, 深证成指下跌 5.97%, 创业板指下跌 7.69%, 科创 50 下跌 7.06%。风格方面, 二季度风格偏向小盘和低估值, 成长、价值无明显趋势。分行业看, AI 热潮下带来下游软、硬件的爆发, 通信行业逆势上涨 16.33%, 传媒、家电、公用事业都有五六个点的涨幅, 商贸、食品饮料、建

筑、农林牧渔、化工等板块表现疲软，都有 10 个点以上的跌幅，休闲服务、地产、煤炭、钢铁、医药、计算机等也都有一定程度的下跌。

我们加仓了高股息品种、医药、出口链以及通信行业，减仓了部分食品饮料，但对于超额收益较高的光模块和汽车零部件板块配置有所欠缺。

从宏观角度来看，4 月起当期经济处于旺季不旺、上行动能不足的状态，目前处于宏观周期明显的底部状态。相比于 2022 年，我们没有看到进一步走弱，但同时向上趋势也未形成。当前 A 股整体估值无论是相对自身历史，还是相对债券，均处于相对低估状态，以年度为展望，值得积极配置。从市场风险偏好和流动性角度来看，当前市场换手率依然较低，场外资金除北向交易型资金相对活跃外，公募基金发行、两融、绝对收益类产品，均处于活跃度比较低的状态，所以无论从估值还是流动性的角度，当前时点看未来一年，权益类资产仍是性价比较高的选择。中期来看，当前股息率与未来 1-2 年沪深 300 股息股呈现强正相关，当前股息率情况下，未来两年内亏钱概率较低。

A 股在宏观经济增速重回 L 型背景下，我们重点关注两方面的机会：一是供给需求双刚性的线索，寻找盈利稳定抗通胀抗衰退资产，一是寻找渗透率低、政策扶植的战略新兴产业。

展望后市，我们主要关注三条投资主线：

一是中国特色估值体系，低估值高股息央国企的估值重估机会。包括运营商、能源、基建在内。

二是数字经济对经济高质量发展的重要性，以及 AI 带来的新一轮科技革命。以计算机、通信、传媒为代表。

三是科创板，在自主可控安全方向上的战略意义。

4.5 报告期内基金的业绩表现

截至报告期末，本基金 A 份额净值为 1.0052 元，报告期内，份额净值增长率为-0.45%，同期业绩基准增长率为-1.79%；本基金 C 份额净值为 1.0014 元，报告期内，份额净值增长率为-0.60%，同期业绩基准增长率为-1.79%。

4.6 报告期内基金持有人数或基金资产净值预警说明

报告期内，本基金未出现连续二十个交易日基金份额持有人数量不满二百人或者基金资产净值低于五千万元的情形。

§ 5 投资组合报告

5.1 报告期末基金资产组合情况

序号	项目	金额（元）	占基金总资产的比例（%）
1	权益投资	137,050,909.55	66.35
	其中：股票	137,050,909.55	66.35
2	基金投资	-	-
3	固定收益投资	20,520,099.09	9.93
	其中：债券	20,520,099.09	9.93
	资产支持证券	-	-
4	贵金属投资	-	-
5	金融衍生品投资	-	-
6	买入返售金融资产	17,000,017.00	8.23
	其中：买断式回购的买入返售金融资产	-	-
7	银行存款和结算备付金合计	31,782,012.58	15.39
8	其他资产	205,564.43	0.10
9	合计	206,558,602.65	100.00

注：本基金本报告期末通过沪港通交易机制投资的港股市值为人民币 2,663,200.09 元，占基金资产净值比例 1.36%；通过深港通交易机制投资的港股市值为人民币 7,471,029.82 元，占基金资产净值比例 3.82%。

5.2 报告期末按行业分类的股票投资组合

5.2.1 报告期末按行业分类的境内股票投资组合

金额单位：人民币元

代码	行业类别	公允价值（元）	占基金资产净值比例（%）
A	农、林、牧、渔业	-	-
B	采矿业	5,313,102.52	2.71
C	制造业	80,300,154.01	41.03
D	电力、热力、燃气及水生产和供应业	2,676,561.47	1.37
E	建筑业	2,740,553.22	1.40
F	批发和零售业	3,687,745.78	1.88
G	交通运输、仓储和邮政业	4,156,131.00	2.12
H	住宿和餐饮业	369,525.00	0.19
I	信息传输、软件和信息技术服务业	17,007,732.19	8.69
J	金融业	3,370,436.00	1.72
K	房地产业	1,485,435.00	0.76
L	租赁和商务服务业	1,644,362.70	0.84
M	科学研究和技术服务业	255,034.36	0.13
N	水利、环境和公共设施管理业	963,892.45	0.49
O	居民服务、修理和其他服务业	-	-
P	教育	196,176.00	0.10
Q	卫生和社会工作	14,783.94	0.01

R	文化、体育和娱乐业	1,688,232.00	0.86
S	综合	1,046,822.00	0.53
	合计	126,916,679.64	64.85

5.2.2 报告期末按行业分类的港股通投资股票投资组合

金额单位：人民币元

行业类别	公允价值（人民币元）	占基金资产净值比例（%）
能源	1,213,823.55	0.62
材料	754,659.07	0.39
工业	904,683.66	0.46
非必需消费	380,316.75	0.19
必需消费品	-	-
医疗保健	625,425.13	0.32
金融	784,466.68	0.40
科技	2,886,498.11	1.47
通讯	2,146,232.06	1.10
公用事业	438,124.90	0.22
房地产	-	-
政府	-	-
合计	10,134,229.91	5.18

注：以上分类采用彭博行业分类标准（BICS）。

5.3 期末按公允价值占基金资产净值比例大小排序的股票投资明细

5.3.1 报告期末按公允价值占基金资产净值比例大小排序的前十名股票投资明细

序号	股票代码	股票名称	数量（股）	公允价值（元）	占基金资产净值比例（%）
1	600028	中国石化	441,700	2,809,212.00	1.44
2	00386	中国石油化工股份	190,000	804,058.76	0.41
3	000333	美的集团	53,600	3,158,112.00	1.61
4	000651	格力电器	77,100	2,814,921.00	1.44
5	601966	玲珑轮胎	98,900	2,197,558.00	1.12
6	00981	中芯国际	60,500	1,137,907.72	0.58
7	688981	中芯国际	18,716	945,532.32	0.48
8	601857	中国石油	208,500	1,557,495.00	0.80
9	00857	中国石油股份	82,000	409,764.79	0.21
10	00763	中兴通讯	60,400	1,748,590.39	0.89
11	600012	皖通高速	166,800	1,748,064.00	0.89
12	01055	中国南方航空股份	222,000	904,683.66	0.46

13	600029	南方航空	132,800	800,784.00	0.41
14	600872	中炬高新	46,200	1,699,698.00	0.87

注：对于同时在 A+H 股上市的股票，合并计算公允价值参与排序，并按照不同股票分别披露。

5.4 报告期末按债券品种分类的债券投资组合

金额单位：人民币元

序号	债券品种	公允价值（元）	占基金资产净值比例（%）
1	国家债券	10,132,009.89	5.18
2	央行票据	-	-
3	金融债券	10,300,520.55	5.26
	其中：政策性金融债	10,300,520.55	5.26
4	企业债券	-	-
5	企业短期融资券	-	-
6	中期票据	-	-
7	可转债（可交换债）	87,568.65	0.04
8	同业存单	-	-
9	其他	-	-
10	合计	20,520,099.09	10.48

5.5 报告期末按公允价值占基金资产净值比例大小排名的前五名债券投资明细

金额单位：人民币元

序号	债券代码	债券名称	数量（张）	公允价值（元）	占基金资产净值比例（%）
1	200313	20 进出 13	100,000	10,300,520.55	5.26
2	019638	20 国债 09	99,000	10,132,009.89	5.18
3	113669	景 23 转债	630	87,568.65	0.04

5.6 报告期末按公允价值占基金资产净值比例大小排名的前十名资产支持证券投资明细

本基金本报告期末未持有资产支持证券。

5.7 报告期末按公允价值占基金资产净值比例大小排序的前五名贵金属投资明细

本基金本报告期末未持有贵金属。

5.8 报告期末按公允价值占基金资产净值比例大小排名的前五名权证投资明细

本基金本报告期末未持有权证。

5.9 报告期末本基金投资的股指期货交易情况说明

5.9.1 报告期末本基金投资的股指期货持仓和损益明细

无。

5.9.2 本基金投资股指期货的投资政策

本基金投资股指期货将根据风险管理的原则，以套期保值为目的，主要选择流动性好、交易活跃的股指期货合约。本基金力争利用股指期货的杠杆作用，降低股票仓位频繁调整的交易成本，以达到降低投资组合整体风险的目的。

5.10 报告期末本基金投资的国债期货交易情况说明

5.10.1 本期国债期货投资政策

本基金在进行国债期货投资时，将根据风险管理原则，以套期保值为主要目的，采用流动性好、交易活跃的国债期货合约，通过对债券市场和期货市场运行趋势的研究，结合国债期货的定价模型寻求其合理的估值水平，与现货资产进行匹配，通过多头或空头套期保值等策略进行套期保值操作。

5.10.2 报告期末本基金投资的国债期货持仓和损益明细

无。

5.10.3 本期国债期货投资评价

无。

5.11 投资组合报告附注

5.11.1 声明本基金投资的前十名证券的发行主体本期是否出现被监管部门立案调查，或在报告编制日前一年内受到公开谴责、处罚的情形。如是，还应对相关证券的投资决策程序做出说明

报告期内基金投资的前十名证券的发行主体未有被监管部门立案调查，不存在报告编制日前一年内受到公开谴责、处罚的情形。

5.11.2 声明基金投资的前十名股票是否超出基金合同规定的备选股票库。如是，还应对相关股票的投资决策程序做出说明

本基金投资的前十名股票没有超出基金合同规定的备选股票库，本基金管理人从制度和流程上要求股票必须先入库再买入。

5.11.3 其他资产构成

单位：人民币元

序号	名称	金额（元）
----	----	-------

1	存出保证金	-
2	应收证券清算款	-
3	应收股利	105,440.51
4	应收利息	-
5	应收申购款	100,123.92
6	其他应收款	-
7	待摊费用	-
8	其他	-
9	合计	205,564.43

5.11.4 报告期末持有的处于转股期的可转换债券明细

本基金本报告期末未持有处于转股期的可转换债券。

5.11.5 报告期末前十名股票中存在流通受限情况的说明

本基金本报告期末投资前十名股票中不存在流通受限情况。

§ 6 开放式基金份额变动

单位：份

项目	南方君誉混合 A	南方君誉混合 C
报告期期初基金份额总额	199,631,972.58	25,918,507.56
报告期期间基金总申购份额	60,414,069.80	14,500,035.13
减：报告期期间基金总赎回份额	89,192,022.10	16,480,994.96
报告期期间基金拆分变动份额（份额减少以“-”填列）	-	-
报告期期末基金份额总额	170,854,020.28	23,937,547.73

§ 7 基金管理人运用固有资金投资本基金情况

7.1 基金管理人持有本基金份额变动情况

本报告期末，基金管理人未持有本基金份额。

7.2 基金管理人运用固有资金投资本基金交易明细

本报告期内，基金管理人不存在申购、赎回或买卖本基金的情况。

§ 8 影响投资者决策的其他重要信息

8.1 报告期内单一投资者持有基金份额比例达到或超过 20%的情况

报告期内单一投资者持有基金份额比例不存在达到或超过 20%的情况。

§ 9 备查文件目录

9.1 备查文件目录

- 1、《南方君誉混合型证券投资基金基金合同》；
- 2、《南方君誉混合型证券投资基金托管协议》；
- 3、南方君誉混合型证券投资基金 2023 年 2 季度报告原文。

9.2 存放地点

深圳市福田区莲花街道益田路 5999 号基金大厦 32-42 楼。

9.3 查阅方式

网站：<http://www.nffund.com>