



興勝創建  
永續十年

回顧與展望

環境、社會及管治報告 **2022/2023**



興勝創建控股有限公司

HANISON CONSTRUCTION HOLDINGS LIMITED

於開曼群島註冊成立之有限公司  
股份代號：896



# 興勝創建 永續十年

回顧與展望

成立企業社會責任  
(CSR) 工作小組

2012

成立CSR委員會

首次獲得香港品質  
保證局企業社會責任  
指數認證，並獲  
頒企業社會責任先  
導者標誌

2013

發佈首份符合香港聯合交  
易所有限公司（「香港交  
易所」）《環境、社會及  
管治（ESG）報告指引》  
（「《ESG指引》」）之  
《CSR報告》，並獲香港  
品質保證局核實

發佈首份《CSR陳述》

2014

# 10

## 興勝創建 永續十年

回顧與展望

採用全球報告倡議組織 (GRI) 之《可持續發展報告標準》(「《GRI標準》」) 作為《CSR報告》的參考

成立由畢業生工程師及畢業見習生組成的興勝青年專業委員會 (青委會)

2018

將《CSR陳述》及《CSR報告》分別更名為《CSR政策聲明》及《ESG報告》

2020

發佈《董事會可持續發展聲明》

成立環境目標工作小組，檢討並制定環境目標

在《ESG報告2020/2021》中首次與聯合國可持續發展目標 (SDGs) 相互參照

2021

在《ESG報告 2021/2022》中首次參考氣候相關財務披露工作小組 (TCFD) 建議之框架

獲頒首個可持續發展獎項——渣打企業成就大獎2022可持續企業 (環境) 傑出獎

2022

十年可持續發展旅程

2023

# 董事會可持續發展聲明



興勝創建控股有限公司（「本公司」）及其附屬公司（統稱「本集團」或「興勝創建」）重視ESG為一項持續承諾，並一直支持ESG的可持續增長。本公司之董事會（「董事會」）全然負責本集團之ESG管理及相關發展之報告，將ESG管治融入本集團企業架構與業務營運，務求發出ESG風險通報及實現可持續性，為持份者創造附加價值。

CSR委員會於2013年成立，為董事會授權組織，每年向董事會匯報，並定期向董事會成員之一的董事總經理報告工作進度，成員包括主要業務附屬公司的董事及各支援部門代表。CSR委員會協助制定本集團之ESG發展藍圖及策略、促進年度行動計劃及主要績效參數與措施之執行，以及監督相關活動及風險之管理，並考慮CSR、ESG及可持續性為本集團發展所帶來之短期與長期影響。

參照多項國際準則及本地標準與指引，興勝創建有責任並矢志持續監控、實現與評估本集團整體之ESG戰略觀點，為我們的持份者帶來最大的可持續裨益，為我們的生活環境及服務社區作出貢獻。

作為一家盡忠於ESG的負責任企業，多項與營運實踐、員工關顧、環境保護及社區關愛有關的ESG措施及目標，皆獲得本集團各內部委員會或工作小組的全面鼎力支持，以應對不同持份者所關注的議題。透過以問卷形式進行的年度持份者參與活動，CSR委員會會審視該調查結果，將已識別及優先考慮的重要議題納入ESG策略中。

在加強我們對ESG議題承諾的旅程中，作為一家專注建築業務的集團，興勝創建明白持份者對環境的關注，故制定了多項環境指標，識別氣候風險與影響，長遠過渡至零碳終極目標。本集團將因時制宜地擴大CSR委員會規模，持續反覆審視現行措施，在可持續發展績效上精益求精。

# 企業社會責任（CSR）政策聲明

興勝創建是具社會責任的建築、物業發展及提供不同服務的集團。我們秉持可持續發展作為營商的核心價值之一，旨為構建更光明和綠色的未來，為持份者及香港社會帶來長遠利益。

興勝創建作為企業公民一員，我們有責任減低業務帶來的環境影響、提供安全及健康的工作環境、促進員工的福祉和發展、管理供應鏈相關的風險、積極地與持份者溝通，以及為社區的可持續發展作出貢獻。同時，興勝創建以誠信專業態度營運業務、致力提供優質和可靠的服務及產品、以人為本，以及堅守高水平的企業管治。

為履行承諾，我們致力在業務各個範疇，由制定策略、日常管理及營運、以至決策及各個執行層面皆奉行可持續發展的原則。本政策聲明適用於整個集團，為採納適當的政策及系統、指引及守則、標準、程序及操作方法提供方向和指引。興勝創建的管理團隊有責任監督、推動、協調及監察本政策聲明的有效實施。

# 願景、使命及價值

## 願景

在建築、物業發展及其他業務中成為享譽、創新及具社會責任的主要企業。

## 使命

- 追求卓越以發展集團業務；
- 承諾提供優質服務及持續求進；
- 為所有持份者創造價值；
- 滿有承擔發展我們的人才。

## 價值



### 以「EPIC」服務顧客

- 卓越
- 專業
- 誠信
- 關顧



### 以「TIPS」發展業務

- 合作
- 創新
- 夥伴
- 可持續

# 目錄

關於興勝創建	5	環境保護	41
董事總經理的話	6	• 環境管理	42
總經理的話	8	• 氣候韌性	44
十年可持續發展旅程	9	• 排放	46
績效重點	12	• 能源	47
報告框架及原則	14	• 水資源	48
		• 廢物	49
		• 物料	50
興勝創建可持續發展管治	16	社區貢獻參與	51
• 管治架構	17	• 社區投資與參與	52
• 環境、社會及管治（ESG）策略及框架	17	• 捐獻與贊助	53
• 重要性評估	19	• 對本地社區的影響	54
• 持份者參與	21	• 個案分享：社區參與工作坊 延續傳統陶藝瑰寶	56
• 反貪腐與負責任營商實踐	22		
營運實踐創新	23	附錄	57
• 品質管理及保證	24	• 獎項、嘉許及約章	58
• 採用創新科技實現現代化	24	• 專業認證	60
• 個案分享：以數碼化提升建築可持續發展	26	• 關鍵績效指標	61
• 客戶	28	• 香港交易所《環境、社會及管治報告指引》內容索引	66
• 供應鏈管理	29	• 全球報告倡議組織（GRI）標準內容索引	69
員工發展	30	• 保證聲明	72
• 疫情後加強福祉與人才培育	31		
• 僱傭	32		
• 職業健康與安全	33		
• 多元與平等	37		
• 人才培育	37		

# 關於興勝創建

興勝創建控股有限公司（股份代號：896）於2001年註冊成立，並於2002年起在香港交易所主板上市。其總部設於香港，為首屈一指的建築項目管理公司，致力於為持份者創造可持續價值。興勝創建專注於在香港發展其建築、裝飾及維修，以及建築材料等核心業務。透過利用創新的設計及施工技術，本公司為公、私營機構建設健康與環保的商業及住宅項目。

本集團旗下主要附屬公司：



為分散營運風險及產生協同效應，興勝創建策略性地投資在物業發展、物業投資、物業代理及管理，以及健康產品業務上。有關投資為本集團帶來穩定的經常性收入來源。作為負責任的企業公民，興勝創建將可持續發展置於首位，致力為環境及社會的可持續發展帶來正面影響，同時為持份者帶來最大的長期裨益。有關興勝創建的業務組合詳情，請參閱我們的《2022/2023年報》。

# 董事總經理 的話

2023年標誌著我們十年的可持續發展旅程。在可持續發展的旅途中，我們實現了多個可持續發展的重要里程碑，在此我們感謝持份者的支持。興勝創建致力創造可持續價值，並從其ESG戰略的重要投資中獲益。

“  
滿懷冀盼與我們的持份者攜手開創另一段繁盛且可持續的旅程。  
”

近年來，受2019年冠狀病毒病（「新冠肺炎」）疫情的影響，香港地區遭受相關威脅。隨著逐步放寬社交距離措施及限制，我們樂見全球經濟及地區社會正恢復正常。儘管全球正面臨氣候變化及地緣政治風險等經濟動蕩及不明朗情況，然而興勝創建恪守與我們的ESG戰略一致、以及於全集團貫徹執行的《董事會可持續發展聲明》承諾，並參考國際及行業標準，繼續展示我們在可持續發展方面的績效。

為應對《巴黎協定》及全球氣候趨勢，根據《香港氣候行動藍圖2030+》，香港特別行政區政府2030年的減碳目標是把香港的碳強度由2005年的水平降低65%至70%，並按照《香港氣候行動藍圖2050》力爭在2050年前實現碳中和。興勝創建正加緊努力在溫室氣體排放、能源消耗、水消耗及廢物棄置方面達至進取的環境目標，而有關目標已於上一財政年度由本集團CSR委員會轄下的環境目標工作小組制定。透過在業務營運中



應用創新且先進的技術，興勝創建一直盡量減少製造可控的建築廢物，以及消耗能源和物料，同時提高建築項目的效率及效益。

隨著迅捷數碼化及創新轉型趨勢，契合建造業議會推出的《建造數碼化約章》中所述的願景——「通過數碼化去實現智能建造」，本集團力求走在採用數碼化技術的最前線，如在建築資產生命週期的整個過程採用「組裝合成」建築法（MiC）、建築信息模擬（BIM）。東華三院啟德沐安街第1B2區過渡性房屋是我們首個採用MiC的項目，其應用改善地盤的工作環境及安全之餘，亦加快施工進度的效率。作為本港一家具社會責任的總承建商，這項別具意義的項目有助紓緩短期的公營房屋供應短缺，為基層市民創造更優質的生活質素之餘，同時亦加強社會經濟影響，建立社會凝聚力。

作為至關重要的全球議題，應對氣候變化乃興勝創建的可持續發展戰略重點之一。自上一財政年度，我們開始參考TCFD建議之框架。自2022年4月1日至2023年3月31日之財政年度（「本年度」），我們正識別潛在氣候風險與機遇，探討可能的緩解行動以擴大披露範疇，從而保持韌性及適應力。為此，本集團正積極探索擴大綠色投資及可持續金融領域的可行性，以推動淨零排放轉型。

我們很榮幸獲頒首個享負盛名的可持續發展獎項——由渣打銀行頒發的渣打企業成就大獎2022可持續企業（環境）傑出獎。在此我對我們盡職盡責的團隊所作出的一切貢獻致以衷心的感謝。

可持續發展是地球上人類邁向繁榮的道路，而具可持續性的發展亦越趨複雜。我們仍然堅守自身願景、使命及價值，擁抱過去十年在可持續發展旅程中遇到的所有挑戰，並視之為邁向成功的機會。我藉此機會感謝每一位賦予興勝創建信心、貢獻及信任的合作夥伴。踏入另一個十年，我滿懷冀盼與才華橫溢的團隊、忠誠的合作夥伴及持份者攜手開創另一段繁盛且可持續的旅程。

董事總經理

**王世濤**



# 總經理的話



香港的社會和經濟活動已逐步恢復正常。正當香港特別行政區政府一直大力推動公營項目以滿足社會對可持續且優質基礎設施及房屋需求之際，賦以創新和科技的採用，這已成為建造業的一項巨大挑戰，惟同時亦帶來機遇。興勝創建重申對可持續發展的承諾，從而為我們更宜居、更富韌性和包容力的社區作出貢獻。

**興**勝創建不遺餘力地投資於最先進的實踐，以提高建築質量及生產力。我們在東華三院啟德沐安街第1B2區過渡性房屋項目中首次採用MiC技術，亦在房屋項目中首次應用了數碼工程監督系統（DWSS）。此外，興勝創建在各業務營運中採用了先進的BIM 360、自動化及數碼化，以更可持續的方式不斷提高安全性及項目交貨能力。

面對人才短缺和勞動力老齡化，興勝創建一直完善遍及人才管道、以及朝著發展更年輕團隊及更佳員工福祉之人力資源戰略。

我們關注社區和持份者參與，並進行了一項矚目的文物保育項目——一座毗鄰我們位於新界屯門顯發里之公共房屋發展項目之三級歷史建築「香港青山龍窯」。

歲月如梭，過去幾年間，挑戰與機遇並存。我期待見證興勝創建下個十年的可持續發展旅程。

執行董事兼總經理

**戴世豪**

# 十年可持續發展旅程



## 興勝創建從CSR到ESG再到可持續發展（SUSTAINABILITY）（CES）的十年心路歷程

「你永遠不能為你必須做的事情作好準備。實踐就是最好的準備。」

**這**是2013年興勝創建在正式成立CSR委員會時的倡議和初衷。我們起始時，幾乎是以「摸著石頭過河」的方式完成首項任務——於2014年發佈《CSR報告》。我們早年主要依賴香港交易所《ESG指引》和國際報告標準（即《GRI標準》）作為報告參考。

鑑於本世紀全球氣候的不利影響，我們在最初幾年將重點放在「綠色（G）」之上，同時明確在興勝創建辦公室、建築地盤及業務營運中推廣的「G」概念，並促進環境友善實踐。而「關顧（C）」在隨後幾年直至2020年成為重心。興勝創建其後於四個ESG策略範疇（即營運實踐、員工關顧、環境保護及社區關愛）中強調環境、員工及社區方面的「C」。在將CSR戰略和相應實踐整合至聯合國可持續發展目標和問責制後，我們已經完全轉向ESG，以透過展示數據的正面影響，在ESG績效中深入而一致地開展工作。我們從2020年開始發佈《ESG報告》，直到本年已發佈第十份CSR及ESG相關報告。此外，我們一直提高每年議題的透明度及披露情況，以符合額外合規要求（即制定環境目標及參考TCFD建議之框架）。

時光飛逝，不曾停留。過去十年，香港特別行政區乃至全球均面臨可預見及出乎意料的易變性（Volatility）、不確定性（Uncertainty）、複雜性（Complexity）及模糊性（Ambiguity）（VUCA）。過去行之有效的方法在

許多不同的新常態中已不再可行。興勝創建在見證整個VUCA時代發展的同時亦親歷其中。世界正逐漸從以「取得—製造—丟棄」模式為基礎的線性經濟轉向至以可持續發展原則為基礎的循環經濟，旨在減低資源使用，盡量減少浪費，並創造一個更可持續且更具韌性的經濟體系。興勝創建一直走在可持續發展的漫長道路上，我們的目標是減少碳排放、使用可再生能源、在營運實踐中實現數碼化、在人才管道中不斷招聘並培養年輕人才，以及提高員工和社區的參與度。

過去十年間，興勝創建在CSR-ESG-可持續發展（Sustainability）（CES）旅程中可謂「麻雀雖少，五臟俱全」。如問我全盤成功的關鍵因素，我定會回答：能做的態度和創新的心態對於推動CES工作團隊和本集團逐年前進至關重要。就讓我們一同攜手，在可持續發展旅程上再攀過另一個十年。

企業社會責任委員會召集人暨  
企業社會責任及傳訊部主管  
**陳耀基**

# 可持續發展主要亮點

## 十年ESG披露

# 10

興勝創建  
永續十年

回顧與展望

將興勝營造  
加入建築部



2014/2015

加入建築材料部



2016/2017

加入倉庫



2020/2021



2022/2023

2013/2014



包括總辦事處及  
建築部

2015/2016



2017/2018



加入裝飾及維修部

2018/2019



2019/2020



2021/2022



## 環境目標／發展藍圖

為符合香港交易所《ESG指引》中強制披露環境目標的要求，本集團於2021年成立環境目標工作小組以制定日後之年度環境目標，目標按S.M.A.R.T原則，即具體性（Specific）、可計量性（Measurable）、可行性（Attainable）、相關性（Relevant），以及時限（Time bound）所制定，參照國際及行業標準，以持續改善環保績效。

我們對於制定環境目標的承諾，已載於《董事會可持續發展聲明》並獲董事會認可。環境目標工作小組將繼續在價值鏈上進行溝通及採取措施，定期評估及監督與基準年比對之績效，以確保所有環境目標均正確而有序實踐。



興勝創建控股有限公司執行董事周嘉峯先生（右）及陳耀基先生代表興勝創建接受首個可持續發展獎項——「渣打企業成就大獎2022可持續企業（環境）傑出獎」

### 制定環境目標

直至2027/2028年度之減排目標  
(基準年：2017/2018年度 | 年期：十年)

  
溫室氣體排放  
密度  
(範圍一及二)

  
能源耗量  
密度

  
耗水  
密度

  
廢物  
密度

↓ 22%

↓ 2%

# 績效重點

## 業務狀況

持續經營業務營業額  
興勝創建控股有限公司  
(內部分類銷售抵銷後)

**1,232.8** 百萬港元

建築部  
**906.4** 百萬港元

裝飾及維修部  
**229.9** 百萬港元

建築材料部  
**59.5** 百萬港元

資產淨值  
**4,072.7** 百萬港元

本年度虧損  
**38.4** 百萬港元

## 新增舉措

首個可持續發展獎項  
渣打企業成就大獎2022  
可持續企業（環境）  
傑出獎

首次採用MiC  
於過渡性房屋項目

DWSS  
應用於建屋項目

電動車

企業領英 (LinkedIn) 帳號

## 社區貢獻參與

財務捐贈及贊助  
**268,400.00** 港元

義工服務時數  
**123** 小時

## 營運實踐創新

本地供應商百分比

100%

確認貪腐個案

0

證明屬實投訴個案

0

## 員工發展

僱員總數

447

培訓

總訓練時數 2,038 小時

受訓員工百分比 30.13%

因工亡故率

0

## 環境保護

溫室氣體排放量及密度

1,329.27 公噸二氧化碳當量

1.11 公噸二氧化碳當量/  
百萬港元收入

能源耗量及密度

3,075.01 兆瓦時

2,571.51 千瓦時/  
百萬港元收入

B5生物柴油消耗

佔總燃料耗量 27.91%

耗水量及密度

24,862.80 立方米

20.79 立方米/  
百萬港元收入

無害廢物

11,811.83 公噸

較去年 ↓ 11.88%

回收之建築廢物<sup>1</sup>

10,573.70 公噸

相當於 399 輛雙層巴士<sup>2</sup>

耗紙量

13.96 公噸

較去年 ↓ 18.70%

紙張回收

4.41 公噸

拯救約 105 棵樹<sup>3</sup>

綠色建築

1 個項目獲得綠建環評  
新建建築（1.2版）  
—最終金級

6 個項目正進行綠建環評  
新建建築評估

<sup>1</sup> 假設經填料庫和分類設施處理之全部建築廢物可完全回收。

<sup>2</sup> 參照九巴，一輛12.8米長的雙層巴士總重量為 26,500公斤（26.5公噸）。

<sup>3</sup> 參照Conservatree，回收一噸辦公室紙張可拯救24棵樹。

# 報告框架及原則

## 匯報範圍<sup>4</sup>



總辦事處

新界沙田石門



倉庫

新界粉嶺坪輦



1



21



10

<sup>4</sup> 影響輕微及數據不受本集團控制之項目並不列入報告範圍內。有關已列入報告範圍之項目詳情，請參閱我們的《2022/2023年報》。



## 建築部

1. 新界屯門市地段第516號之建議住宅發展項目
2. 香港堅尼地城吉席街33號至47號之建議住宅及商業發展項目
3. 香港北角渣華道之公共房屋發展項目
4. 新界屯門顯發里之公共房屋發展項目
5. 九龍衙前圍道第57A號之建議住宅發展項目
6. 新界葵涌業成街22號之建議工業重建項目
7. 香港柴灣利眾街18號之建議工業重建項目
8. 東華三院啟德沐安街第1B2區過渡性房屋
9. 新界元朗唐人新村丈量約份第121約地段第2143號之建議住宅發展項目



## 裝飾及維修部

10. 香港山頂甘道20號至34號嘉樂園
11. 香港浸會大學
12. 領展旗下香港島、東九龍、新界東及將軍澳（區域2）購物中心、停車場、街市及熟食檔
13. 香港大學黃克競樓
14. 領展旗下竹園南、富善、赤柱、大興、太和、愉翠及黃大仙中心購物中心
15. 香港城市大學
16. 香港房屋委員會（「房委會」）港島及離島區（二）
17. 領展旗下天水圍、屯門、新界北及馬鞍山（區域1）購物中心、停車場、街市及熟食檔
18. 領展旗下香港島、東九龍、新界東及將軍澳（區域2）購物中心、停車場、街市及熟食檔
19. 香港浸會大學邵逸夫大樓、查濟民科學大樓、方樹泉圖書館及溫仁才大樓5樓
20. 香港北角長康街11號北角衛理堂重建項目



## 建築材料部

21. 港鐵沙中線項目一會展站及西面連接隧道
22. 大圍站物業上蓋發展項目
23. 黃竹坑站地盤A物業發展之建議住宅發展項目
24. 香港國際機場二號客運大樓擴建工程
25. 新界天水圍第107區游泳池場館及休憩用地
26. 香港堅尼地城吉席街33號至47號之建議住宅及商業發展項目
27. 新界將軍澳日出康城第十一期將軍澳市地段第70號之餘段之建議住宅發展項目
28. 香港北角渣華道之公共房屋發展項目
29. 中九龍幹線—建築及機電工程
30. 新界屯門顯發里之公共房屋發展項目



## 匯報期及範圍



本報告總括了本集團於本年度在ESG上的成果與績效。報告範圍與上一匯報期相比並無重大變化，同樣涵蓋本集團在香港經營的主要業務單位，包括總辦事處、倉庫，以及所有由興勝建築、興勝營造、興勝室內及維修及華高達建材所管轄之項目地盤，為本集團貢獻逾97.00%收入。本集團計劃於不久將來逐步擴大至涵蓋更多業務範疇之報告範圍，從而完善披露，盼望在數年內提高ESG和可持續發展相關營運領域和績效的透明度。

## 報告框架及標準



本報告遵守香港交易所證券上市規則附錄二十七《ESG指引》所載的披露責任，適用於2020年7月1日或之後的財政年度。本報告亦包括《GRI標準》2021的對照表，並與可持續發展目標相互參照，採用符合最佳國際慣例的多元計算法，以計量可持續發展及ESG績效的關鍵範疇及確保可比性。有關對照表的更多詳情，請參閱本報告附錄章節的「香港交易所《環境、社會及管治報告指引》內容索引」和「全球報告倡議組織（GRI）標準內容索引」。

本報告的編制採用了下列報告原則，參照及符合香港交易所《ESG指引》及《GRI標準》，以確保我們對ESG績效問責，並提高在ESG披露方面的透明度。

## 報告保證



本報告乃我們第十份年度獨立ESG報告，已獲獨立認證機構——香港品質保證局及香港認證服務國際有限公司核實，分別進行了本報告內容驗證及溫室氣體排放量驗證。本報告按照香港交易所之《ESG指引》及《GRI標準》2021，由此獲證可信。詳情請參閱本報告附錄章節的「保證聲明」。

### 持份者之包容性 與重要性

持份者參與重要性評估，以識別及決定本報告之ESG重要議題。

### 平衡及完整

本報告的撰寫乃以平衡、持平及完整的方式最好地展示我們的ESG績效，讓讀者作出不偏不倚之判斷。

### 一致性、可比性 及清晰度

本報告中所採用的核查方法和展示格式，盡可能貫徹一致並比以前更清晰，當中包含跨時間績效比較。

### 準確及可信

本報告內容經我們的CSR委員會審閱，並於2023年6月獲董事會通過及經獨立認證機構核實。

### 量化

資料盡量以可量化方式表達，並會闡述所採用之計算方法、假設及標準之來源。

# 興勝創建 可持續 發展管治

本集團致力推動可持續發展，並高度重視可持續發展管治。我們於業務營運及社區並行之貢獻及成功，有助制定彰顯我們具抱負和責任的穩健ESG管治策略和框架。我們不斷突破可持續發展的界限，將可持續發展體現在本集團的核心價值。

# 管治架構

## 董事會參與



興勝創建董事會把ESG融入本集團的企業架構和業務營運，全面負責監督及管理ESG和可持續發展之相關風險。董事會亦負責匯報ESG和可持續發展相關的工作，向持份者傳達ESG風險和可持續發展倡議。於2022年1月，通過《董事會可持續發展聲明》的發佈，加強董事會層面的在ESG的參與，闡述了董事會有責任審批本集團的ESG策略及ESG報告，以彰顯我們對可持續發展的承諾及貢獻。

## 企業社會責任（CSR）委員會



CSR委員會成立於2013年，為董事會授權組織，須定期向董事總經理作出報告，而董事總經理則向董事會匯報。委員會由董事擔任主席，由企業社會責任及傳訊部主管主持和召集，由來自各主要業務部門的附屬董事及支援部門代表組成，並得到各委員會和工作小組的支持。委員會每年召開三至四次會議，制定本集團的ESG發展藍圖和策略，協助執行年度行動計劃，審查關鍵績效指標和舉措，並追蹤可持續發展和ESG相關目標的實踐進展，以確保將可持續發展原則融入日常業務營運與決策過程中。在合規的前提下，這些活動得以開展，為ESG和可持續發展對本集團發展的短期及長期影響創造價值。

## 風險管理



本集團明白ESG相關風險有可能影響寶貴的持份者，故有關風險備受持份者關注。因此，本集團高度重視並意識到這些風險，致力監督和應對相關風險，以支持風險管理委員會、審計委員會和其他營運單位。我們定期審視我們完善的風險管理與內部監控制度，確保本集團內部監控和監管風險管理行之有效。有關風險管理的更多詳情，可參閱本集團的《2022/2023年報》。有關ESG風險相關的披露，如新冠肺炎大流行及氣候變化所帶來的威脅，請分別參閱本報告之「員工發展」和「環境保護」章節。

# 環境、社會及管治（ESG）策略及框架

為了推進我們邁向卓越的可持續發展旅程，本集團已辨識了四個關鍵ESG策略範疇，包括「營運實踐」、「員工關顧」、「環境保護」，以及「社區關愛」，並在這四個範疇作出貢獻，以確保加快實現我們的ESG目標，以及通過實踐提高整體ESG績效。董事會已授權興勝創建多個由主要業務部門董事及行業專才所組成的委員會和工作小組，以專業態度且及時的方式應對ESG議題和風險，並採用系統化方式加強可持續發展相關實踐。ESG績效將以聯合國所制定的可持續發展目標、香港交易所《ESG指引》及《GRI標準》（均如本報告附錄章節所示）為基準，並與之保持一致。17個可持續發展目標中，興勝創建的ESG策略範疇和營運與10個目標看齊；相關目標詳情，請參閱本報告的對應章節。

## ESG策略範疇

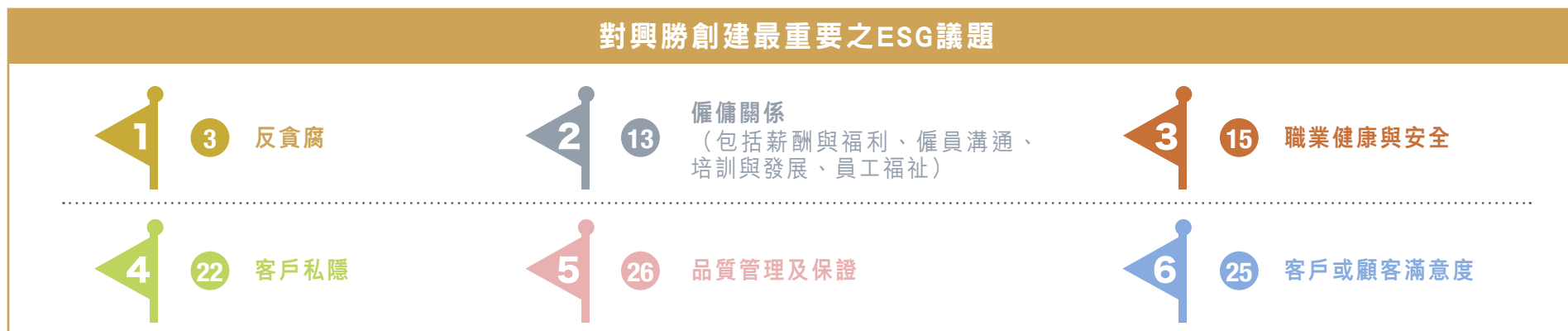
	委員會／工作小組／專責小組	體系／標準	政策／聲明／指引
<p><b>營運實踐</b></p>  <p>產業、創新和基礎設施</p>  <p>負責任消費和生產</p>  <p>和平、正義與強大機構</p>	<ul style="list-style-type: none"> <li>安全、環境、品質、能源、治安委員會</li> <li>創新發展委員會</li> </ul>	<ul style="list-style-type: none"> <li>ISO 9001 質量管理體系</li> </ul>	<ul style="list-style-type: none"> <li>《董事會可持續發展聲明》</li> <li>《CSR政策聲明》</li> <li>《綜合（品質及環境）管理體系方針》</li> <li>《商業道德指引》</li> <li>《致承辦商／工程顧問有關興勝道德守則通知》（「《供應商道德紀律守則》」）</li> </ul>
<p><b>員工關顧</b></p>  <p>良好健康與福祉</p>  <p>體面工作和經濟增長</p>	<ul style="list-style-type: none"> <li>僱員關係及溝通委員會</li> <li>培訓委員會</li> <li>安全、環境、品質、能源、治安委員會</li> <li>抗疫專責小組</li> </ul>	<ul style="list-style-type: none"> <li>ISO 45001 職業健康安全管理体系</li> </ul>	<ul style="list-style-type: none"> <li>《董事會可持續發展聲明》</li> <li>《CSR政策聲明》</li> <li>《職業安全及健康方針》</li> <li>《地盤酒精和藥物管理方針》</li> <li>《地盤禁煙方針》</li> </ul>
<p><b>環境保護</b></p>  <p>清潔飲水和衛生設施</p>  <p>經濟適用的清潔能源</p>  <p>氣候行動</p>	<ul style="list-style-type: none"> <li>安全、環境、品質、能源、治安委員會</li> <li>環境目標工作小組</li> </ul>	<ul style="list-style-type: none"> <li>ISO 14001 環境管理體系</li> <li>ISO 50001 能源管理體系</li> </ul>	<ul style="list-style-type: none"> <li>《董事會可持續發展聲明》</li> <li>《CSR政策聲明》</li> <li>《能源管理體系方針》</li> <li>《綜合（品質及環境）管理體系方針》</li> </ul>
<p><b>社區關愛</b></p>  <p>無貧窮</p>  <p>可持續城市和社區</p>	<ul style="list-style-type: none"> <li>CSR委員會</li> </ul>	<ul style="list-style-type: none"> <li>香港品質保證局企業社會責任先導者標誌</li> </ul>	<ul style="list-style-type: none"> <li>《董事會可持續發展聲明》</li> <li>《CSR政策聲明》</li> </ul>

# 重要性評估

在本年度，持份者參與活動旨在了解不同持份者組別各種趨勢和期望，並識別、優先考慮和驗證本集團的重大ESG議題和風險，以更好地納入至我們的ESG策略之中。

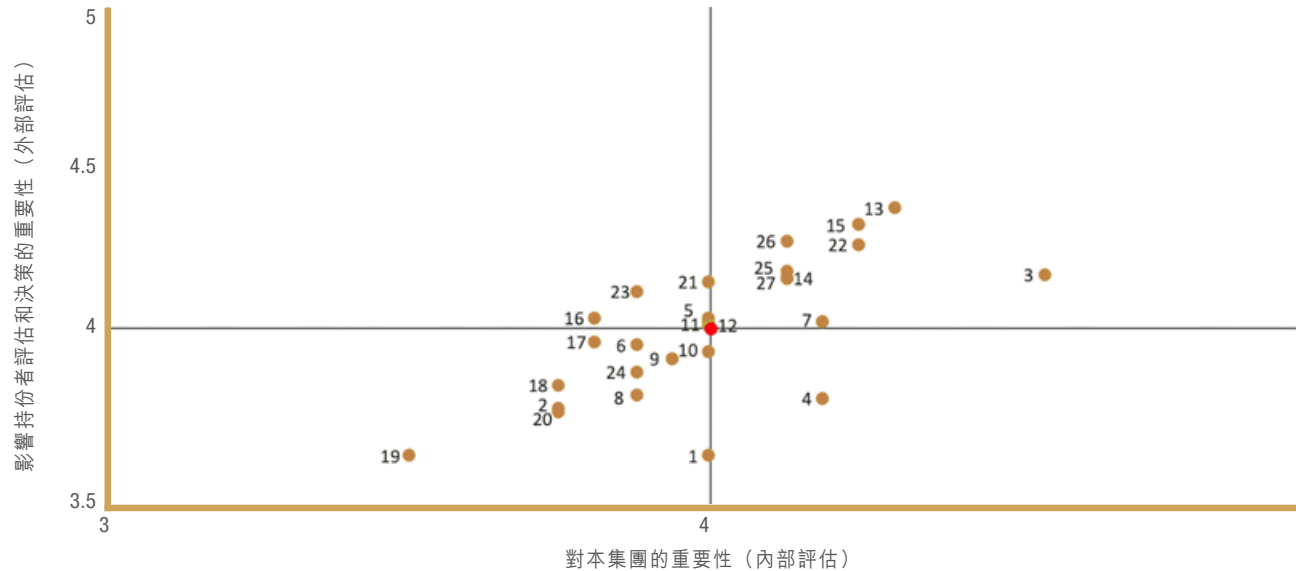
重要性評估流程	
<b>1 了解</b> 持份者對相關趨勢和範疇的期望	本集團於編制可持續發展和ESG相關的議題、風險和趨勢後，通過不同渠道呈現給各個持份者。透過持份者參與，我們能更深入了解持份者對我們業務的可持續性和ESG的觀點與期望。
<b>2 識別</b> 關鍵ESG議題	以可量化線上問卷調查形式進行持份者參與活動，收集來自內、外持份者的回饋。
<b>3 優先排序</b> 重要的ESG議題	整合藉持份者參與活動所得之持份者意見，以識別持份者認為對業務營運至關重要的ESG議題。
<b>4 驗證</b> 結果	有關重要ESG議題及重要性評估之結果將由CSR委員會及董事會審議及通過。

以下重要性矩陣乃利用收集自本集團向持份者進行的《重要性評估問卷調查》（「《重要性調查》」）之結果繪製。矩陣的繪製方法與上一財政年度相同，所有議題在重要性或相關性上的平均得分為4.02分（1為最不重要，5為最重要）。本報告中考慮的六個最重要議題平均分超過4.28分，當中排序有別去年，並增加了「品質管理及保證」為其中一個重要議題。本年度的重要性評估之結果及當中的重要議題清單已呈交CSR委員會及董事會審視和批簽。



## 重要性矩陣

## ESG議題評估



本年度的《重要性調查》得出的重要性矩陣展示了與本集團業務營運相關的ESG議題的整體概況。在本年度的持份者參與活動中，合共邀請536名來自內、外部團體的持份者為所提出議題對本集團的重要性進行排序，並分別在對本集團進行評估和決策時反思所提出議題的重要性。在這536人中，52人為內部持份者（即經理級或以上之員工）、以及484人為外部持份者（包括一般職級員工、業務合作夥伴、政府機關及非政府機構代表）。是次《重要性調查》一共由118名內、外部持份者完成，繼而對與本集團業務相關的27個ESG相關議題的重要性進行排序。《重要性調查》中提出的27個ESG相關議題與去年一樣維持不變。本年度的《重要性調查》整體回覆率為22.01%，而其結果均由CSR委員會審查；識別和優先考慮重要議題並將之納入ESG策略。

### 管治與經濟

- ① 環境、社會及管治相關議題之管治及管理方式
- ② 經濟績效
- ③ 反貪腐
- ④ 反競爭行為
- ⑤ 創新

### 環境保護

- ⑥ 物料使用
- ⑦ 能源消耗及效益
- ⑧ 水資源使用
- ⑨ 溫室氣體及其他主要氣體排放
- ⑩ 污水及廢物管理
- ⑪ 環保、社會及經濟合規性
- ⑫ 綠色建築

### 員工關顧

- ⑬ 僱傭關係（包括薪酬與福利、僱員溝通、培訓與發展、員工福祉）
- ⑭ 人才管道（人才吸納、挽留、流失與繼任）
- ⑮ 職業健康與安全
- ⑯ 員工多元性及平等機會
- ⑰ 勞工聘用標準（童工及強制勞工）

### 社區關愛

- ⑱ 對本地社區的影響
- ⑲ 社區投資

### 營運實踐

- ⑳ 供應鏈管理
- ㉑ 顧客健康與安全
- ㉒ 客戶私隱
- ㉓ 公平及負責任行銷與標示
- ㉔ 綠色採購
- ㉕ 客戶或顧客滿意度
- ㉖ 品質管理及保證
- ㉗ 保護知識產權

# 持份者參與

不論內、外部的持份者均對本集團而言相當重要。因此，本集團明白有必要通過各種渠道定期與持份者溝通，以便識別、理解他們對ESG相關策略、舉措和整體績效的期望和優先事項，以及就此採取相關行動。

## 參與渠道



### 員工

- 內部通訊及電郵
- 員工手冊
- 內聯網
- 問卷調查（每兩年一次《員工體驗問卷調查》及年度《重要性調查》）
- 會議
- 工作坊
- 員工迎新講座
- 績效考核
- 舉報渠道
- 每年兩期《興勝通訊》
- 員工投入活動
- 員工義工活動
- 社交媒體



### 供應商／分判商

- 《重要性調查》
- 工作坊
- 每年兩次評估
- 評估
- 檢查或訪察
- 年度審計
- 社交媒體



### 非政府機構／社區

- 《重要性調查》
- 查詢熱線及電郵
- 地盤關係活動
- CSR活動
- 捐贈及贊助
- 社交媒體
- 社區關係主任
- 興勝企業義工隊
- 獎項、嘉許及約章



### 客戶

- 問卷調查
- 合約
- 會議
- 項目報告
- 企業活動
- 社交媒體



### 股東

- 股東周年大會
- 公告
- 年報及中期報告
- 公司網站
- 查詢熱線及電郵
- 社交媒體



### 政府機關／行業協會

- 《重要性調查》
- 會議
- 獎項、嘉許及約章
- 研討會及活動
- 捐贈及贊助
- 社交媒體

# 反貪腐與負責任營商實踐

## 反貪腐

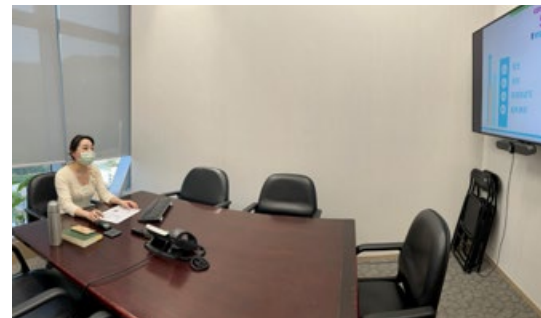


建築業供應鏈茲事體大，涉及大量資金和勞動力，大大增加發生貪腐行為的風險。作為本年度對持份者組別而言最重要的議題，反貪腐亦是本集團最關注的議題。我們堅信建立一個公平、誠實、可信且透明的良好商譽，是達致業務長期經營及可持續成功的關鍵。從複雜且含糊的建築業供應鏈到日常業務營運，興勝恪守極高標準的商業誠信與道德，決不姑息任何形式的貪腐行為，包括但不限於賄賂、敲詐勒索、欺詐和清洗黑錢。興勝創建按照《防止賄賂條例》（第201章）制定了適用於本集團旗下所有公司的《商業道德指引》及《供應商道德紀律守則》。

因此，本集團嚴禁所有員工以任何形式，向包括但不限於供應商及分判商之商業夥伴索取、接受或提供非法利益、禮物或款待。有關措施旨在防止出現實際及會被視為之利益衝突。所有員工必須嚴格遵守有關法律法規。為了維持高標準的商業道德、企業管治及負責任商業實踐，本集團之舉報機制提供了保密溝通渠道，讓員工舉報任何與本集團有關之涉嫌不當行為、瀆職、不實、違規或不合規個案，並會針對經證實之指控或投訴，對被舉報人士作出公平調查並及時跟進。於本年度，本集團並無接獲任何涉及員工或針對本集團而提出之已審結貪腐相關案件。

我們會為所有新入職員工安排由廉政公署所舉辦之強制培訓課程。此外，亦會不時為包括董事在內之高級員工提供強化培訓課程。而員工亦會不定期接受反貪腐和誠信培訓。於2022年，我們為包括八名董事<sup>5</sup>在內的員工提供反貪腐及誠信的入職或進修培訓課程，佔本集團董事總數的50.00%。

<sup>5</sup> 培訓相關數據及所採用之計算方法乃基於截至2022年12月31日之記錄，並與本集團人力資源數據記錄系統一致。



虛擬員工迎新講座

## 反競爭行為



本集團嚴禁在招標、轉包及採購過程中作出任何反競爭行為，以遵守《競爭條例》（第619章），維護公平與誠信。為建構強大且小心審慎的價值鏈，公平乃我們業務營運的首要考慮因素。於本年度，本集團並無接獲涉及不當運用市場權勢的懷疑及舉報個案。



# 營運實踐創新

興勝創建持續努力改進，以達至卓越標準，從而獲得更高品質及顧客滿意度。本集團在業務營運及施工過程中不斷創新及採用新科技，堅守誠信標準，遵守國際知名標準，以繼續秉持一致和專業的態度，為寶貴的顧客提供滿意的產品和服務。



## 品質管理及保證

為保持高品質和卓越的行業標準，興勝創建遵照國際標準化組織（ISO）規格的正規綜合管理體系，包括ISO 9001:2015質量管理體系標準及ISO 14001:2015環境管理體系標準。綜合管理體系獲應用在我們的建築部與裝飾及維修部中，使我們能夠確保品質與環境績效的一致性及控制不單符合基本法定要求及管治義務，更能精益求精，闖出新高度。

### 綜合管理體系組成部分



#### 價值鏈上樹立 實踐典範方式

- 培訓
- 手冊及操作程序
- 施工示範或指導



#### 嚴格內部審計 種類

- 目的及指標檢討
- 工程或廠方稽查
- 供應商及分判商評估
- 針對不合規之糾正及預防措施



#### 溝通平台

- 顧客滿意度調查
- 分判商問卷
- 投訴處理機制



#### 品質保證及 保養

- 交貨前缺漏修繕期
- 竣工後保修期

## 採用創新科技實現現代化

創新乃興勝創建的業務及發展核心。隨著現代科技發展，適合建築業的科技亦應運而生，以提高品質及績效。我們亦有責任透過採用有關新技術，以智能創新的方式建立未來能力，從而重新審視業務每一部分的運作實況。通過採用和應用BIM、MiC、物聯網技術，以及我們價值鏈上的其他科技，本集團將繼續提供優秀服務及產品，同時完善地盤運作的安全性及效率。

### 應用於建築項目管理之創新科技



BIM團隊於2016年成立，致力持續展示本集團於投資創新科技應用方面的努力，從傳統建築模式轉向現代化。除了科技方面，我們明白在不斷進步的技術及創

新領域中，培訓員工及分判商的能力藉以提高施工及營運效率亦甚為重要。本集團成功申請創新建築科技的資助，以投資於地盤新安全科技，其中資金用於整合Novade系統，讓所有持份者在應用程式中得知地盤的潛在危險。

## ⚙️ 建築信息模擬 (BIM)

我們持續地在營運上應用BIM，提升項目計劃及風險評估的效率及成效。初步四維（4D）影像以視像形式虛擬展示工程施工順序，而更詳細的4D模擬則能為地盤物流、使用率和總體規劃作準備。每兩個月進行一次的更新版本會用作評估地盤施工進度及活動。我們亦會持續進行三維（3D）協調過程，以更好地識別設計碰撞，減少施工前的設計錯誤和牴觸。

### 👍 BIM之用途

- 設計審查
- 既有狀態模擬
- 3D協調
- 成本估算
- 可持續性評估
- 4D模擬
- 地盤使用規劃
- 竣工模擬
- 繪圖創建（繪圖製作）



香港北角渣華道之公共房屋發展項目的BIM應用

## 知識產權



重視資料私隱與尊重知識產權乃本集團的首要任務。我們的《僱員手冊》及《供應商道德紀律守則》載有完全符合相關法律法規的知識產權保護政策，員工有義務維護政策中所列明的知識產權。在軟件和硬件使用的許可上，我們的資訊科技部及員工必須確保日常實踐乃合法與合乎道德。他們須遵守《版權條例》（第528章），並履行由本集團制定的相關政策及程序。



東華三院啟德沐安街1B2區過渡性房屋

## ⚙️ 物聯網技術

實施綠色環境節能智能能源控制系統“iSite”，允許以行動裝置無線控制冷卻系統、地盤辦公室的空調系統及分判商地盤辦公室的電力，從而降低電力消耗。



電動車

## ⚙️ 「組裝合成」建築法 (MiC)

於本年度，我們開始將MiC融入項目當中，首個應用的項目為東華三院啟德沐安街1B2區過渡性房屋。MiC的應用使工作環境及地盤安全得以改善，加快項目施工进度並促進社區參與。

## ⚙️ 其他科技

興勝創建在建築項目中應用企業資源規劃及其他創新解決方案以努力改善效率。為尋求持續實現業務和營運現代化，由自動化解決方案、機械人乃至電動車，我們力爭脫穎而出，成為行業領導者。

# 個案分享



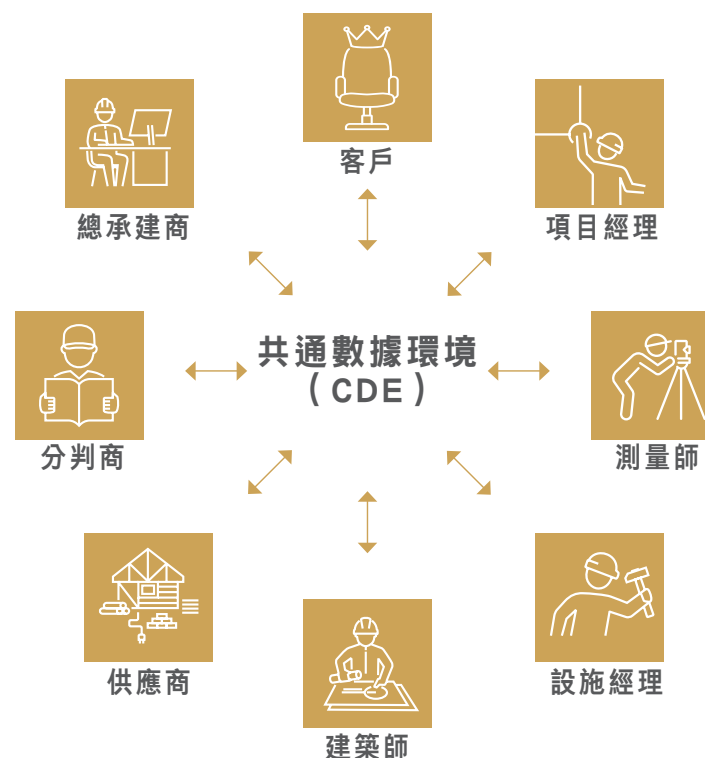
## 以數碼化提升建築可持續發展

建造業議會旨在簡化並數碼化所有涉及建築資產生命週期的程序，加強生產力、安全性及可持續性，以提高生活質素，並制定2026年目標以及推動建築業採用數碼化科技。作為建造業議會《建造數碼化約章》的簽約企業，興勝創建致力於通過創新技術實施數碼化，提升效率並推進「建造業2.0」，邁向數碼化及可持續的未來。

### 共通數據環境（CDE）與建築信息模擬（BIM）

本集團已實施CDE，其為用於管理及儲存共享資訊的數碼解決方案，允許整合並跨範疇存取BIM及相關建築工程資訊。其結合各種技術的緊密連繫，例如在我們的建築營運中應用的物聯網系統及自動化與機械人技術。此外，其在減低對環境的影響、促進社會責任，以及創造更可持續的建築過程方面提供顯著優勢。

採用CDE有助整合不同來源和軟件應用程式中的項目數據，包括建築項目的BIM模型、進度、成本估算，以及其他項目相關資料，以應用在我們的建築項目。CDE亦會加強項目團隊之間的協作與協調，盡量減省因會議衍生之通勤次數來減少碳足跡，並通過優先考慮員工及持份者的健康與安全，以促進社會責任。版本控制是另一個關鍵優勢，減少對運輸、計劃與圖紙實體影印本的需求，從而減少廢物。



BIM 360是一個綜合平台，在整個項目的生命週期中實時連接項目團隊與數據，有助作出明智決策，從而實現更可預測、更高利潤的結果。BIM 360支持從設計、施工前期到施工及建築營運的整個過程，協助收集資源，為有關項目創建安全健康的工作環境，同時優化項目預算、進度和整體品質。透過利用數據驅動決策，BIM 360能提高項目交付成果，推動生產力和效率，實現指定目標。於本年度，本集團已在六個建築項目中運用BIM技術，其中兩個項目使用CDE（BIM 360）。



BIM 360上的設計審查標記



Novade DWSS

### 數碼工程監督系統 (DWSS)

隨着香港特別行政區政府帶領建築業進行改革，實施「建造業2.0」以提升行業能力及可持續發展，他們正推動監督系統數碼化，並在試點項目中進行測試，藉此提高工程監督的標準和效率。透過採用DWSS，興勝創建寄望走到創新的前沿。

本集團已經將Novade DWSS融入多個項目中，涵蓋三個部門：安全及環境部、品質管理部及保安部。DWSS是一個以網絡為基礎的集中入門網站，用作收集建築工程資訊和管理地盤工作流程，有助提高工程監督標準和效率，以及工程品質和安全。通過在桌面電腦、手提電腦和行動裝置上運用的安全網絡存取相關數據，所獲數據會自動同步到所有裝置和伺服器。其亦支援有效資訊流動，包括承建商、地盤監督職員、僱主或客戶之間的地盤紀錄，並提供及時報告和提醒工程進度 and 績效。於本年度，Novade DWSS已於三個建築項目中實施。

建築項目	共通數據環境 (CDE) (應用於2個項目)	建築信息模擬 (BIM) (應用於6個項目)	Novade數碼工程監督系統 (DWSS) (應用於3個項目)
香港北角渣華道之公共房屋發展項目		<b>B</b>	
新界屯門顯發里之公共房屋發展項目		<b>B</b>	
東華三院九龍啟德沐安街1B2區過渡性房屋		<b>B</b>	
香港堅尼地城吉席街33號至47號之建議住宅及商業發展項目		<b>B</b>	
九龍衙前圍道57A號之建議住宅發展項目		<b>B</b>	
新界屯門市地段第516號之建議住宅發展項目		<b>B</b>	

# 客戶

與所有企業一樣，客戶為本集團的重中之重。因此，提供優質的解決方案和服務乃極其重要。作為香港領先的總承建商，我們明白將可持續解決方案融入建築業的重要性，並為香港轉型為更綠色的城市作出貢獻。本集團繼續推動具氣候韌性的建築環境，竭力成為建築業中的先驅。透過與客戶合作，我們旨在實現可持續發展的遠大目標，並為其他企業樹立榜樣。



## 產品責任

本集團高度重視客戶滿意度，並將所有投訴視為持續改進的機會。我們主動與客戶聯繫，獲取有關服務品質的反饋，並認真對待所有投訴及不合規個案。所有相關個案均會被正式記錄，並向地盤高級管理人員和項目管理團隊報告，從而進行跟進調查和商議解決方案。

於本年度，我們的所有項目皆無因品質問題或安全健康問題而被收回，足見我們致力在營運中確保最高標準的品質和安全。興勝創建不會在建築業務中從事標籤或廣告業務，我們深信專注於以負責任的方式為客戶提供卓越的服務實為重點。



## 客戶及數據私隱

作為與持份者最相關的重要議題之一，客戶及數據私隱對興勝創建而言非常重要。本集團嚴格遵守《個人資料（私隱）條例》（第486章）及相關法規，防止違規行為，保護從業務合作夥伴及客戶獲得的機密敏感和個人數據。我們的員工嚴禁在並無適當授權的情況下披露有關資訊，而任何違規行為將導致紀律處分或法律行動。於本年度，並無與我們所提供的產品及服務相關的私隱投訴。



## 客戶滿意度

保持開放且頻密的溝通，以及與客戶建立長久的關係，對我們的成功至關重要。本集團一直深入了解客戶的期望和關注，更好地滿足，甚至超越客戶的需求。正因如此，我們能夠提供超卓且讓客戶滿意的服務。除提供優秀服務外，我們亦優先考慮客戶的可持續目標，藉與客戶緊密合作，發掘機遇，將可持續實踐納入其項目之中。

# 供應鏈管理

供應鏈對所有行業營運而言都是重要的一部分。眾多建築工程供應商擴展到各種工程的分判商、物料供應商、顧問、其他服務供應商等。為促進透明而順暢的施工過程，本集團亦明白將可持續發展及ESG措施納入供應鏈管理的重要性。

本集團就採購、選擇及聘用供應商而建立的機制屬公平、符合成本效益、環保友善且透明。本集團通過企業資源規劃數碼系統進行數碼化，可追蹤及監控資源使用，同時確保供應商或分判商合乎資格。為使程序標準化，績效評估將用於評估供應商及分判商的績效。本年度所有供應商及分判商在評估中平均都獲得乙等級別。本集團亦會持續監測、維護及改進機制，以提升透明度。

進行績效評估次數		
總數	建築部	裝飾及維修部
109	70	39

## ! 管理供應鏈之ESG風險

- 註冊問卷或資格預審評估
- 《供應商道德紀律守則》或指引
- 檢查或工廠訪察
- 供應商或分判商績效評估

選用供應商／分判商／服務供應商數目				
總數	集團	建築部	裝飾及維修部	建築材料部
327	84	171	62	10
註冊供應商總數		3,389	本地供應商百分比	100.00%

## 環保採購



本集團鼓勵在決策過程中考慮環保採購，將環境目標融入採購過程中。與勝創建了解自然資源稀缺，亦深明為實現循環經濟而努力的重要性，並採納減少（Reduce）、重用（Reuse）、循環（Recycle）及回收（Recover）的4R原則。除4R原則外，我們亦鼓勵員工在總辦事處及建築項目中使用可循環再造、可生物降解，以及獲森林管理委員會認證的產品。招標文件亦會涵蓋環保要求，而對環境富有承擔的供應商或分判商，如獲ISO 14001環境管理體系標準等認證或標準者，將獲優先考慮。員工亦會定期接受環保知識教育。此外，我們優先採購自本地供應商，以減少碳足跡。於本年度，所有參與我們業務的均屬本地供應商。

# 員工發展

員工基本上一直是企業最重要的資本之一。然而，對於興勝創建，員工的重要性不止於此。他們不止是員工，更是興勝創建的家人，亦因此為我們優先關顧的一群。關顧員工乃本集團企業價值的承諾及核心，並已反映在我們以「滿有承擔發展我們的人才」為目標的企業使命宣言中，以及EPIC及TIPS企業價值所包含的關懷價值，以關懷員工、客戶及社區。儘管社會正走出新冠疫情之際，本集團依然重視以人為本。我們堅守人力資本管理的信念，認為絕對有必要系統地保護員工的健康及福祉，以及確保職場的安全與公平。興勝創建進一步強調員工發展，通過培訓和發展機會，幫助員工在不受歧視的情況下充分發揮潛力。

3 GOOD HEALTH AND WELL-BEING

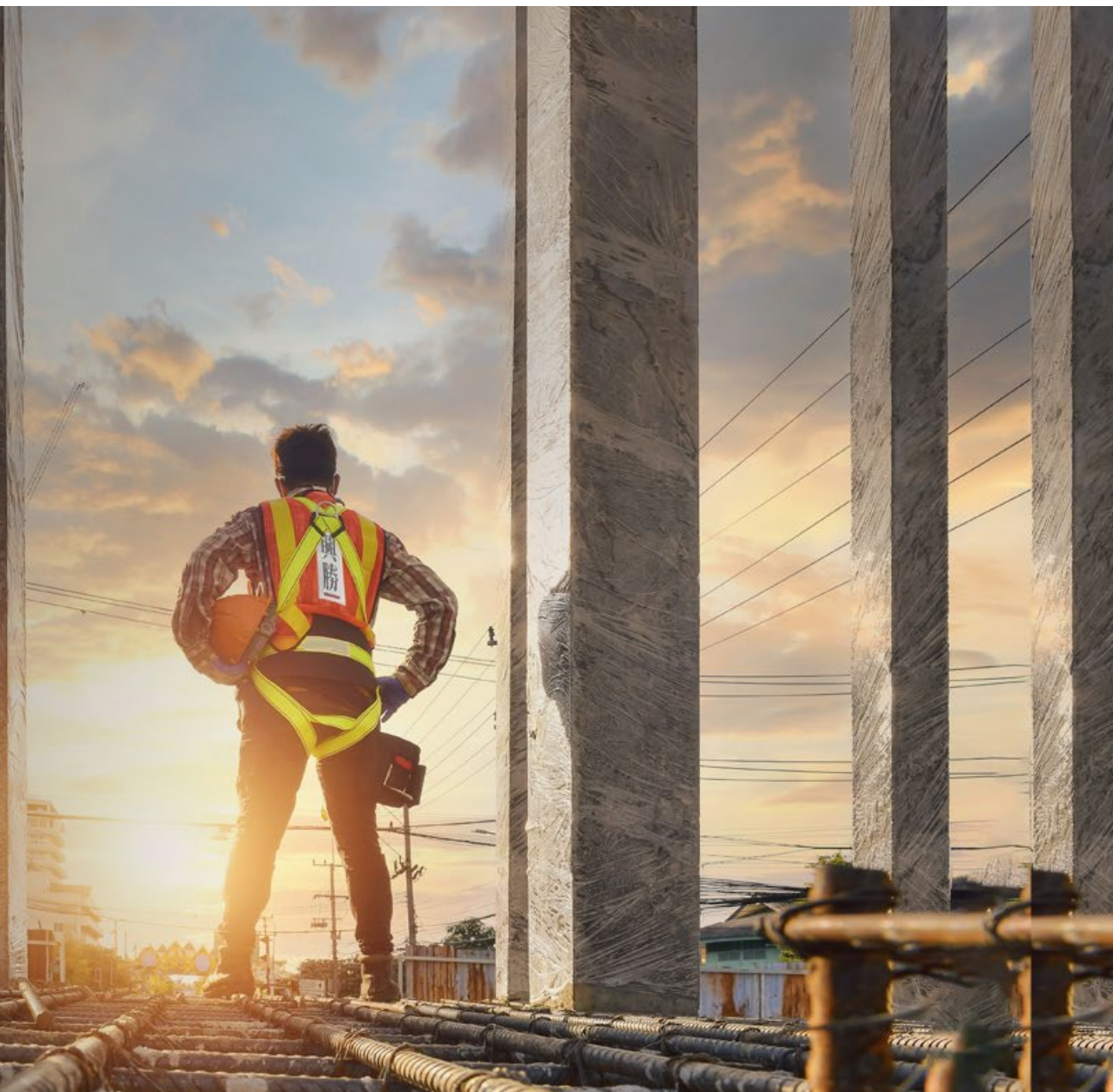


良好健康與福祉

8 DECENT WORK AND ECONOMIC GROWTH



體面工作和  
經濟增長





## 疫情後加強福祉與人才培育

儘管本年度新冠疫情的影響及迫切性有所減弱，但職業健康與安全仍是其中一個內、外持份者所關注的重要議題之一。過往幾年所採取的抗疫措施（如保護員工及對抗疫情的延展舉措）均取得成效，並提醒著持續確保員工在職場健康和福祉的重要性。

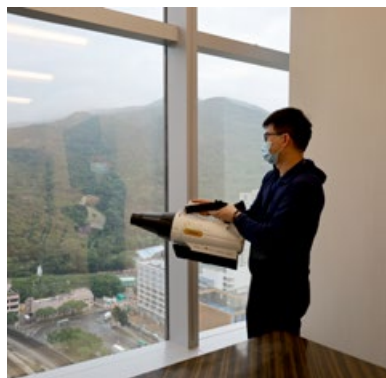
於2022年上旬，第五波新冠肺炎衝擊所有企業及社區，感染人數及不幸身亡的個案日漸上升。作為一家具有社會責任的企業，本集團致力保護員工的安全。在第五波疫情肆虐時，我們密切關注且迅速回應政府的社交距離收緊措施，並擴大「疫苗氣泡」計劃，努力實現社區防疫。除疫情初期的措施外，本集團亦適時調整其管理策略，採取合理防疫措施，並靈活整合各部門的資源分配。



定期使用新購置的手提消毒槍及獲香港通用檢測認證有限公司（SGS）、美國國際測試及材料學會（ASTM International）及歐盟等國際標準認證的消毒液為辦公室進行消毒清潔，以低成本高效益的方式有效地於總辦事處進行消毒，並在必要時在建築地盤應用專業消毒服務



為被隔離的員工提供靈活在家工作及特殊假期安排



使用手提消毒槍於會議室進行消毒



除了滿足員工基本在職場上的健康與福祉外，興勝創建亦強調以培訓發展與培育人才。此外，儘管建築相關行業的嚴峻人才爭奪戰持續存在，導致本地人才外流，然而我們的人力資源組繼續致力確保人才管道的安全。於匯報期內，共有57名人才獲得晉升，佔平均員工總數的12.75%，他們俱獲得具有競爭力的薪酬，以表彰及獎勵其優秀的表現，佔平均員工總數的12.75%。作為僱主，本集團深信吸引、培養、留住兼容並蓄且多元化員工的重要性，亦有助興勝創建具競爭力地達到已制定之目標。我們旨在繼續挽留人才，維護人才管道的可靠性和能力，保障我們未來工作能力的需要，即態度（Attitude）、技能（Skills）、知識（Knowledge）（ASK）。

# 僱傭

## 員工數據總覽






截至2023年3月31日，興勝創建感恩擁有447名敬業、技能熟練且充滿熱情的員工，較上一個匯報年度減少約6.9%。其中273名受僱於建築部（興勝建築及興勝營造）；61名受僱於裝飾及維修部（興勝室內及維修）；40名受僱於建築材料部（華高達建材），全部皆於香港受僱。

本集團僱員總數 <sup>6</sup>	男性	女性
員工人數	330 (73.83%)	117 (26.17%)
全職	437 (97.76%)	
兼職	10 (2.24%)	
<b>按工作職級與性別劃分</b>		
董事	15	0
高級經理	17	2
經理	20	6
助理經理或以下	226	84
工人及合約技術助理	52	25
<b>按年齡劃分</b>		
25歲或以下	12	6
26 - 35歲	86	32
36 - 45歲	84	24
46 - 55歲	77	25
56 - 65歲	67	29
66歲或以上	4	1

自然流失率 <sup>7</sup>	男性	女性
<b>按年齡劃分</b>		
25歲或以下	32.00%	105.26%
26 - 35歲	35.68%	45.71%
36 - 45歲	17.07%	29.09%
46 - 55歲	5.37%	7.55%
56 - 65歲	9.79%	3.70%
66歲或以上	0.00%	50.00%
育嬰假	8 於330名合資格 男性僱員中， 8人領取了待產假	4 於117名合資格 女性僱員中， 4人領取了產假
復職率	100.00%	75.00%

### 按業務部門劃分

 本集團	21.53%
 建築部	15.92%
 裝飾及維修部	37.80%
 建築材料部	22.86%

<sup>6</sup> 員工指與本集團或其附屬公司有直接僱傭關係的人員。本集團的僱員總數涵蓋於所有營運僱用之員工，包括但不限於建築部、裝飾及維修部，以及建築材料部。由分判商所僱用的工人並不包括在本集團的人力資源數據記錄系統中。截至2023年3月31日的員工數目所指的乃人員編制數目。

<sup>7</sup> 自然流失率反映自願離職員工人數，包括本年度內正常退休及合約完結者。

## 福利<sup>8</sup>



興勝創建提供多項具競爭力的福利予合資格全職員工，保留現有人才並吸引潛在員工之餘，其主要目的是促進員工福祉。



<sup>8</sup> 有關福利乃為全職員工而設，可能不適用於臨時或兼職員工。

## 職業健康與安全

### 增強我們的健康、安全及福祉能力



職業健康與安全是本集團持續優先考慮的重要議題之一，我們致力持續提高品質和能力。我們竭力為包括但不限於員工、分判商及社區的目標群體，以實現卓越的安全與健康標準。根據法律法規及我們完善的《職業安全及健康方針》，本集團於辦公室及建築地盤實施安全與衛生措施。而獲ISO 45001:2018標準認證的職業健康安全管理体系，亦已全面應用於建築地盤內各類工種及活動，持續保障我們的營運。

除法律、法規及行業要求外，興勝創建深信員工的健康、安全及福祉乃至關重要。除政策和措施以外，我們亦在各建築項目中採用高安全系數的科技與創新解決方案，讓可避免的工傷風險及數字減至最低。我們透過採用由電池供電的運輸機械人及遙控安全吊鉤，冀提高生產力，同時維持穩健且安全的工作環境。

## 新冠肺炎的健康與安全注意事項



於本年度，新冠肺炎疫情的影響仍未退散，影響本集團營運。因此，去年的嚴格措施於此期間有效控制疫情。本集團所有建築地盤均按先前的強制疫苗通行證要求執行新冠肺炎法定疫苗接種，而進出興勝創建辦公室時亦須使用「安心出行」應用程式。



於新冠肺炎高峰期定期進行消毒



### 安全訓練

除了安全培訓課程外，工作前會議及月度安全委員會會議均強調安全措施及要求。早會和運動環節亦有助減少工傷。



工作前會議



興勝營造於香港營造師學會及香港建造商會舉辦的「營造+安全」問答比賽2022中獲得隊際賽亞軍



### 安全審核和檢查

由內部各方與外部顧問進行的例行安全檢查能維持高水平的安全標準。



由顧問進行的獨立安全檢查

## 推廣健康與安全意識

除於電視播放安全推廣影片及設立職業健康與安全資訊板外，亦在當眼位置張貼引人注目的宣傳橫額，以向員工推廣最佳實踐並提高其職安健意識。我們亦參加了「生命第一」活動，加強員工以及同行的建築安全意識。



「生命第一」活動的安全檢查

## 科技與新設備的整合



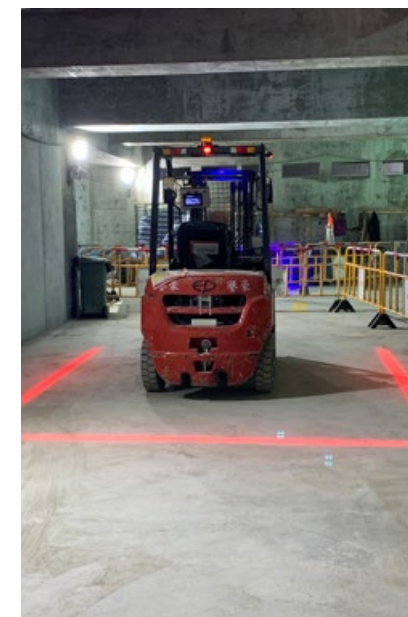
工作時使用“iSite Control”虛擬實境安全設備



以電池供電的運輸機械人



電動垃圾反斗機



以叉車上的藍紅激光燈提醒危險區域



## 安全績效

本年度乃本集團連續第四年錄得零死亡事故。本集團三個業務部門中每千人平均意外率低於2021年行業比率的29.5%<sup>9</sup>。我們會竭力為寶貴的員工實現最高的安全標準，不斷實行措施以減低營運相關風險，從而激勵同行提高績效。

因工受傷數字 <sup>10</sup>	每千人意外率	因工傷而損失的工作天數 <sup>11</sup>
建築部	16.51	1,724
裝飾及維修部	33.93	294
建築材料部	0.00	0

過往四年因工亡故宗數



## 保障員工健康

興勝創建在過去十年一直推行無煙工作環境，嚴格實施《地盤禁煙方針》，以保護員工健康和 safety，減少吸入二手煙的風險。本集團自2013年起與非政府機構——九龍樂善堂合作，一直推動「愛·無煙」前線企業員工戒煙計劃。本集團的《地盤酒精和藥物管理方針》能進一步保障員工職場福祉。而在本年度新冠肺炎疫情肆虐的情況下，興勝創建採取措施確保工作環境的衛生條件。本集團通過員工活動，例如足球比賽、步行活動，以及乒乓球等體育運動，促進員工身體健康和福祉，亦提名員工參加精神健康急救課程。



支持2022年世界無煙日



本集團為鼓勵日常運動而推出的計步活動

<sup>9</sup> 資料來源：《職業安全及健康統計數字簡報》第22期（2022年8月）。

<sup>10</sup> 我們按《僱員補償條例》（第282章）須報告之工傷定義「因工受傷」，即導致喪失工作能力逾三天。

<sup>11</sup> 部分損失的工作天數由2021/2022年度之工傷個案導致。

## 多元與平等



### 多元與平等

興勝創建確信培養多元且包容的文化和環境乃作為一家成功企業充分發揮潛力的關鍵。即使建築業在歷史上以男性為主

導，然而我們始終力求前進，致力成為平等機會僱主，不容許任何形式的歧視，不論是性別、種族、年齡、家庭狀況、殘疾或其他受保護特徵，並力爭提供一個無騷擾職場。縱然我們的董事會成員平均年齡超過50歲，惟本集團致力在員工議題上以平等和多元化原則應用於人力資本管理政策與程序之中。當把有關混合性別且更多元的董事會組成規定立法時，本集團將適時作出必要的政策調整。

本年度涉及本地主要歧視法例的相關舉報<sup>12</sup>

0



### 童工及強迫勞工

本集團明白保障人權對於營造包容環境至關重要。作為香港負責任的建造業營運商，縱然本地出現僱用童工或強迫勞工的風險甚低，我們仍遵守《僱傭條例》（第57章）及其他相關法規及法律要求，嚴禁於供應鏈中僱用童工或強迫勞工。於本年度，本集團並無涉及僱用童工或強迫勞工的事件或訴訟。

## 人才培育

除了擁有強大的人才招聘流程外，本集團認為就繼任計劃、人才留任及員工滿意度，以及本公司作為首選僱主的吸引力而言，注重培育人才乃不可或缺。



### 培訓與發展

興勝創建致力培育員工發揮最大潛力，共同創造價值。本集團亦深明發展、培訓及提升員工的工作能力的必要性，冀能培養出熟練、高效且具競爭力的團隊。為提高員工能力，興勝創建所提供的培訓符合我們的使命宣言「滿有承擔發展我們的人才」。每年，人力資源組會根據培訓需要分析結果制定培訓計劃，並提供由培訓委員會認可的資源。

由於疫情為許多業務營運創造了新常態，現已不需要親身進行培訓，可以遠程虛擬培訓活動或混合培訓活動的形式進行，提供更大的自由度和靈活性。隨著新冠肺炎相關措施的減少，人力資源組與內部部門及外部培訓服務供應商為員工選擇適當的安排。

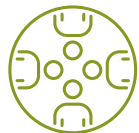
本集團已長期實施績效管理機制，確保人才發展，以至留任與繼任。就年度薪酬檢討、花紅發放、員工晉升提名、新員工試用期評估及員工發展而言，皆必須通過正式績效考核來評定。

<sup>12</sup> 包括《性別歧視條例》（第480章）、《殘疾歧視條例》（第487章）、《家庭狀況歧視條例》（第527章）及《種族歧視條例》（第602章）。

## 技術課程



- BIM
- MiC
- 安全
- 自動化與機械人



## 員工受訓概覽<sup>13</sup>

	受訓員工人數 按性別劃分 (人)	受訓時數 按性別劃分 (小時)
男性	109	1,824.25
女性	29	213.75
總數	138	2,038.00

總受訓時數 **2,038** 小時

受訓員工百分比<sup>14</sup> **30.13%**

每名員工  
平均受訓時數<sup>15</sup> **4.45** 小時

## 其他



- 可持續發展
- 管理
- 溝通
- 人力資源管理
- 健康
- 保險

	受訓員工人數 按性別和工作職級劃分 (人) <sup>16</sup>	
	男性	女性
董事	9	0
高級經理	6	0
經理	7	3
助理經理或以下	86	26
工人及合約技術助理	1	0

	每名員工平均受訓時數 按性別和工作職級劃分 (小時) <sup>16</sup>	
	男性	女性
董事	5.50	0.00
高級經理	1.68	0.00
經理	2.78	11.58
助理經理或以下	7.16	1.64
工人及合約技術助理	0.15	0.00

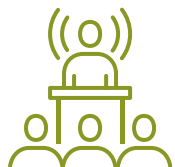
<sup>13</sup> 培訓相關數據及所採用之計算方法乃基於截至2022年12月31日之記錄，並與本集團人力資源數據記錄系統一致。

<sup>14</sup> 受訓員工百分比：受訓員工人數／2022年底員工總數（458）x 100%。

<sup>15</sup> 每名員工平均受訓時數：總受訓時數／2022年底員工總數（458）。

<sup>16</sup> 有關相關類別受訓員工人數及相關類別每名員工平均受訓時數之詳情，請參閱本報告附錄章節之「關鍵績效指標」。





## 員工溝通 與投入

對持份者而言，保持良好僱主僱員關係的關鍵乃主要的重要議題之一，當中包括與員工有效且一致的溝通和投入。持續的投入對於了解人才的需要和期望，提高士氣並賦予積極的心態是必不可少的。本集團知悉其重要性，因此不斷通過必要溝通、嘉許及推廣福祉，提高員工投入度，創造愉悅且高效的工作環境。本集團於2023年再次獲頒「開心企業5+」獎項。

### 溝通



焦點小組一茶聚暨內部溝通論壇



### 福祉



建造業五人足球比賽2022



建造業乒乓球比賽2022

### 嘉許



頒發長期服務獎2023予服務與勝創建30年（左圖）及25年的員工



## 興勝創建青年專業委員會 (青委會)

青委會始於2018年，乃畢業生工程師或畢業見習生，以及年輕同事等青年專才薈萃的內部組織。這些青年專才定期聚首一堂，策劃及執行年度社區投資項目，使其項目管理能力及其他軟性技巧得到全面培育。作為興勝未來的接班人，長遠而言，有關發展讓這些青年專才獲益甚殷。



第三屆興勝創建青年專業委員會成立



體驗式訓練—虛擬實境野戰體驗

# 環境保護

氣候變化及其相關的負面影響和風險繼續為世界構成威脅，是在未來數十年無疑對我們構成挑戰的重要商業定義因素。興勝創建深信作為建築業負責任的總承建商，亦為於沿海地區經營和服務的企業，採取措施保護環境並為氣候行動作出貢獻是當前首要任務之一。



# 環境管理



## 加快推進氣候保護工作

基於建築業帶來龐大環境足跡，興勝創建意識到業務營運會對我們的環境系統帶來重大的影響。從超出自然系統極限的大量碳排放到消耗大量水資源，本集團非常重視有關負面影響，並為此進行環境管理。興勝創建特別致力於採取積極行動應對氣候相關議題。

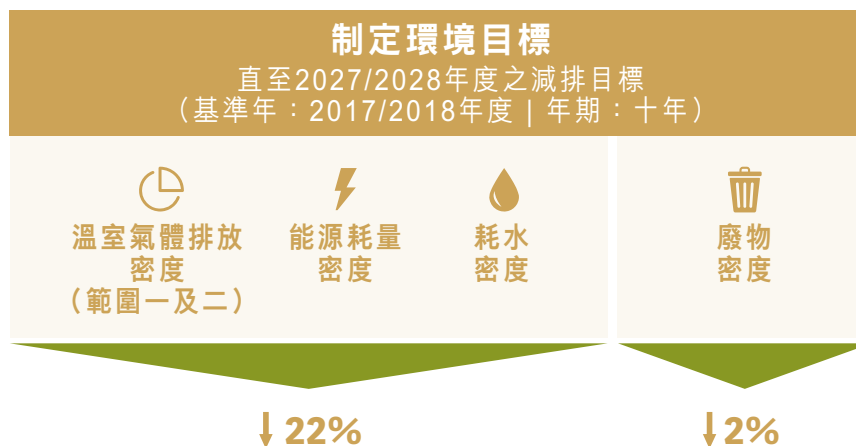
興勝創建一直加快所有業務的內部環境保護實踐和貢獻，包括制定環境相關聲明，實施額外的政策和目標，以及向員工傳遞必要的綠色概念，以確保優秀的可持續績效。我們深信只有通過共同協作和努力，才能有效應對氣候變化，並致力與商業合作夥伴和客戶合作，盼望實現可持續發展目標。

本集團的可持續商業實踐中的環境相關倡議皆符合所有適用法律法規。在建築部與裝飾及維修部，所建立符合ISO 14001:2015標準的環境管理體系及ISO 50001:2018標準的能源管理體系，均推動我們努力減少對環境的影響。於本年度，本集團並無涉及違反環境法律法規的重大案件。



## 環境目標

本集團於2021年成立環境目標工作小組，以符合香港交易所《ESG指引》中強制披露環境目標的要求。環境目標工作小組根據S.M.A.R.T原則制定日後之年度環境目標，當中參照國際及行業標準，以持續改善環境績效。我們對於制定環境目標及加快採取氣候行動的承諾，已載於《董事會可持續發展聲明》並獲董事會認可。環境目標工作小組已開始並將繼續在價值鏈上進行溝通及採取措施，定期評估及監督與基準年及目標比對之績效，以確保所有環境目標均有序實踐。





## 維持環境標準 與績效

本年度，我們全面披露環境績效，包括溫室氣體排放、能源消耗、水消耗、廢物產生、物料使用，以及回收。由於建築業的性質，各個建築項目在不同施工階段的能源消耗及碳排放均浮動不定。透過將環境措施與綠色相關政策、環境目標工作小組所制定之環境目標及 ISO 14001:2015 環境管理體系認證保持一致，本集團自基準年（即2017/2018年度）起計，在減少溫室氣體排放（範圍一及二）、耗能及耗水，以及廢物生產上取得穩步進展。儘管以上績效反映我們在實踐綠色倡議上的承諾，我們依然會不斷改進氣候行動，以滿足公司、地區以至全球的目標。



## 確保環保合規

於本年度，本公司繼續符合有關空氣污染、水污染、一般廢物及化學廢物之適用環保法律法規。我們努力把對社會的負面影響減至最低，彰顯我們對環境責任的承諾。錄得四宗輕微違規個案，罰款合共19,000港元。每宗違規個案均經過檢討程序以避免再次發生。



## 通過環保舉措 保護環境

我們的環保舉措及管理圍繞三個核心方向：綠色建築、創新科技及環境目標。

### 綠色建築



作為綠色建築總承建商，我們寄望為香港建構綠色社區。

### 創新科技



竭盡全力將智能科技融入到每個施工過程，以創新及有效的方式建築。

### 環境目標



致力減少排放及碳足跡，促進可持續發展。

## 於本年度實施之措施

### 綠建環評新建建築評估

#### 綠建環評新建建築（1.2版）— 最終金級

- ★ 新界上水彩園路地盤3及4之公共房屋發展項目（寶石湖邨）



進行之項目：

- ★ 新界大埔第1區之體育館、社區會堂及足球場
- 香港堅尼地城吉席街33號至47號之建議住宅及商業發展項目
- 香港灣仔星街8號之建議住宅重建項目
- 新界屯門市地段第516號之建議住宅發展項目
- 香港北角渣華道之公共房屋發展項目
- ▲ 新界屯門顯發里之公共房屋發展項目



## 氣候韌性

全球暖化及極端天氣帶來洪水、山泥傾瀉、乾旱及山火等破壞性影響，對人類生命的威脅越見明顯。即使於本年度我們的香港建築業務並未有受重大擾亂，然而本集團亦深知持份者日益關注氣候變化所帶來的影響。

為解決有關問題，我們參考了TCFD，並採取措施減低氣候變化的影響。我們明瞭建築物被毀、電力中斷及其他未知因素，均可能對業務營運產生重大後果，亦有可能延誤工作進度。有見及此，我們正優先識別並評估與氣候韌性策略相關的潛在風險及機遇，當中包括於營運實踐中設定環境目標，以及對氣候變化採取積極主動和負責任的方法。以上行動能為我們減低與氣候變化相關的風險，並能為建構一個更可持續的未來作出貢獻。

實體風險	潛在後果	緩解措施
<b>急性實體變化</b> 即颱風、洪災、豪雨等極端天氣事件的強度和頻率增加	<ul style="list-style-type: none"> <li>由於建築項目延誤，業務受干擾，導致收入減少</li> <li>電力中斷可能影響營運日程</li> <li>保費和費用支出增加</li> <li>由於健康與安全事故可能頻繁發生，增加了針對安全與健康的緩解措施及保護措施的成本支出</li> </ul>	<ul style="list-style-type: none"> <li>低窪地區入口處設有水閘</li> <li>安裝颱風網及斷水感應器</li> <li>配備潛水泵排放洪水</li> <li>使用遙距監控感應器，以便向員工發出水浸警告</li> </ul>
<b>慢性實體風險</b> 如降雨模式轉變、海平面上升、平均氣溫上升	<ul style="list-style-type: none"> <li>在建造建築物和資產時造成之損壞可能會降低估價和資產價值</li> <li>營運和維修成本增加</li> </ul>	
過渡風險	潛在後果	緩解措施
<b>過渡風險</b> 如政策與及法律要求，以及技術	<ul style="list-style-type: none"> <li>全球和當地的政策及法規預計將變得更加嚴格，從而減少碳排放；由於對技術和再生能源使用的要求、以及對再生能源的需求提高，此舉將增加營運成本和投資</li> <li>技術應用帶來現有工具和系統的升級，增加營運成本，同時亦提高效率</li> </ul>	<ul style="list-style-type: none"> <li>為應對《香港氣候行動藍圖2030+》及《香港氣候行動藍圖2050》，自基準年2017/2018年度起，制定為期十年的環境目標</li> <li>地盤與辦公室採取的措施與技術</li> </ul>



## 機遇

氣候變化的影響增加了新技術與建築方法的研發，以緩解氣候變化的風險。新技術和方法的投資和實施可以為客戶提供創新解決方案，創造新潛在收入。

以節能物料及技術對現有建築進行改造，為建築業締造新商機。香港特別行政區政府已推出多項計劃，鼓勵業主對樓宇進行節能改造，為建築公司創造潛在市場。

隨著氣候變化的影響越見明顯，市場對於能夠抵抗氣候變化影響的基礎設施項目需求日益增加。專門設計和建設具有韌性的基礎設施項目能滿足相關需求，從而創造新收入來源。

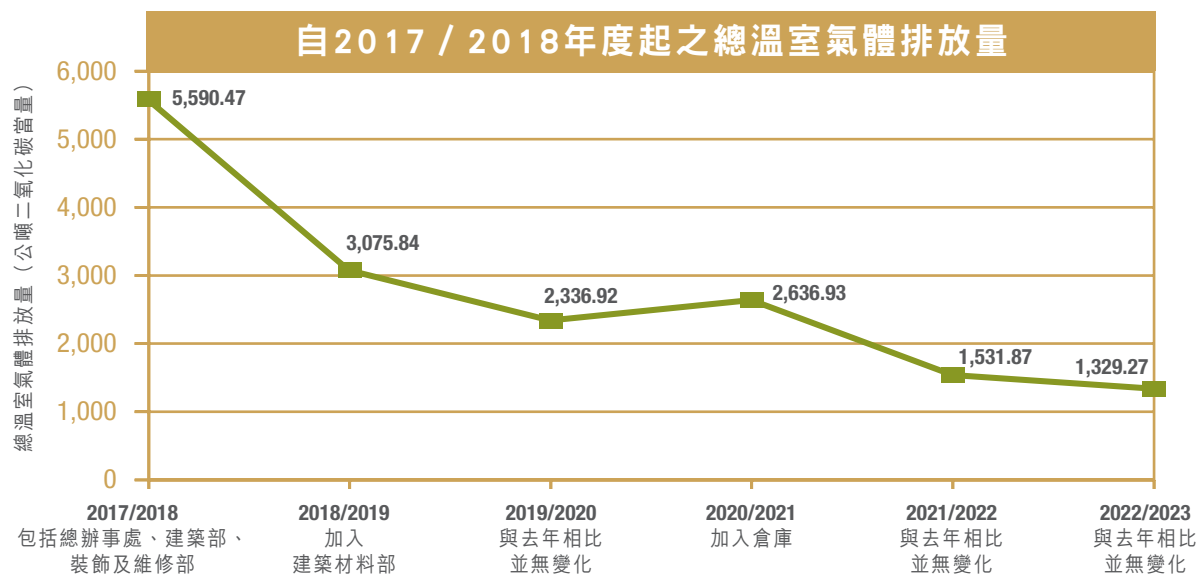
我們致力將可持續實踐融入業務營運，亦是我們達致長遠成功的關鍵。通過正視持份者的關注議題及繼續有效分配資本，確保即使在面對不明朗且具挑戰的環境下，我們仍是一家負責任和可持續的企業。

# 排放



## 溫室氣體排放

根據本報告所列之報告範圍，本年度的溫室氣體排放已成功獲得獨立認證機構——香港認證服務國際有限公司核實。



	2021/2022	2022/2023
範圍一：直接溫室氣體排放	<b>455.03</b> 公噸二氧化碳當量	<b>361.53</b> 公噸二氧化碳當量
範圍二：能源間接溫室氣體排放	<b>822.61</b> 公噸二氧化碳當量	<b>796.36</b> 公噸二氧化碳當量
範圍三：其他間接溫室氣體排放	<b>254.23</b> 公噸二氧化碳當量	<b>171.38</b> 公噸二氧化碳當量
總溫室氣體排放量 (範圍一、二及三)	<b>1,531.87</b> 公噸二氧化碳當量	<b>1,329.27</b> 公噸二氧化碳當量
溫室氣體排放密度	<b>1.06</b> 公噸二氧化碳當量 / 百萬港元收入	<b>1.11</b> 公噸二氧化碳當量 / 百萬港元收入



## 廢氣排放

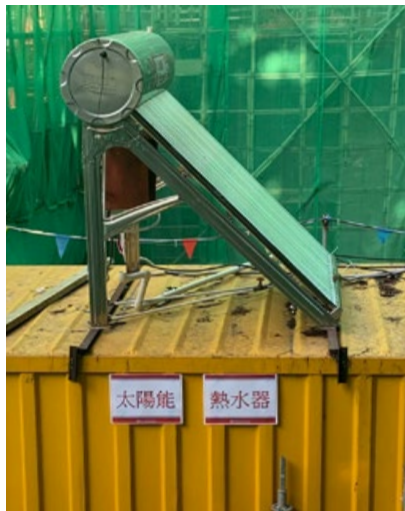
我們收集了本集團的流動車輛之里數及燃料消耗數據，以披露廢氣排放情況。本集團於本年度之廢氣排放並無構成重大影響。為減少碳排放及廢氣排放，本公司於本年度優先購置了三輛電動車。

空氣污染物	廢氣排放量
氮氧化物 (NO <sub>x</sub> )	<b>0.75</b> 公噸
硫氧化物 (SO <sub>x</sub> )	<b>0.0013</b> 公噸
顆粒物 (PM)	<b>0.06</b> 公噸



# 能源

與大部分企業一樣，能源使用乃重要的環境議題。有充分證據表示，燃燒化石燃料導致大氣層中溫室氣體逐步上升，造成氣候變化。本集團已審視於營運中使用的能源投放，以了解能源使用的時間和方法。轉向選用更潔淨能源類別，如電力和生物柴油能令我們以更可持續的方式消耗資源。為確保負責任能源使用，本集團在業務營運中實施節能政策、系統及技術。此外，本集團已委派經認證的第三方每年對建築部進行年度能源審計，指明監察高耗能機械。



太陽能熱水器

## 總能源消耗

	2021/2022	2022/2023
總能源耗量	<b>3,470.57</b> 兆瓦時	<b>3,075.01</b> 兆瓦時
能源耗量密度	<b>2,410.12</b> 千瓦時/ 百萬港元收入	<b>2,571.51</b> 千瓦時/ 百萬港元收入

## 可持續燃料耗量百分比

	2021/2022	2022/2023
B5生物柴油	佔總燃料耗量 <b>27.07%</b>	佔總燃料耗量 <b>27.91%</b>

## 耗電量

	2021/2022	2022/2023
總辦事處	<b>410,333.92</b> 千瓦時	<b>391,156.47</b> 千瓦時
建築部（地盤）	<b>1,289,828.00</b> 千瓦時	<b>1,270,311.00</b> 千瓦時
裝飾及維修部（地盤）	<b>0.00</b> 千瓦時	<b>0.00</b> 千瓦時
總耗電量	<b>1,700,161.92</b> 千瓦時	<b>1,661,467.47</b> 千瓦時

## 燃料耗量

	2021/2022	2022/2023
總辦事處	<b>47,897.30</b> 升	<b>84,045.28</b> 升
建築部（地盤）	<b>122,354.12</b> 升	<b>52,366.00</b> 升
裝飾及維修部（地盤）	<b>0.00</b> 升	<b>0.00</b> 升
總燃料耗量	<b>170,251.42</b> 升	<b>136,411.28</b> 升



污水處理裝置



使用再生水清洗車輪的自動水泵

## 水資源

過度用水、排放污水或在所提取的水放回大自然前改變其自然質量，都會對許多系統所依賴的水量、質量及可用性帶來負面影響。儘管我們在香港營運，供水情況現為充足及穩定，水資源短缺仍屬可持續發展的全球議題。興勝創建明白我們需要竭力減少水資源重要議題上的負面足跡。為促進建築地盤長期節約用水，本集團採用污水重用系統收集地面徑流及中水以進行洗滌及抑制塵埃，並借助雨水回收系統來驅動冷卻系統及沖廁。不久將來，我們將繼續開拓系統性措施以改善水資源管理效率。

### 自2019/2020年度起之耗水量

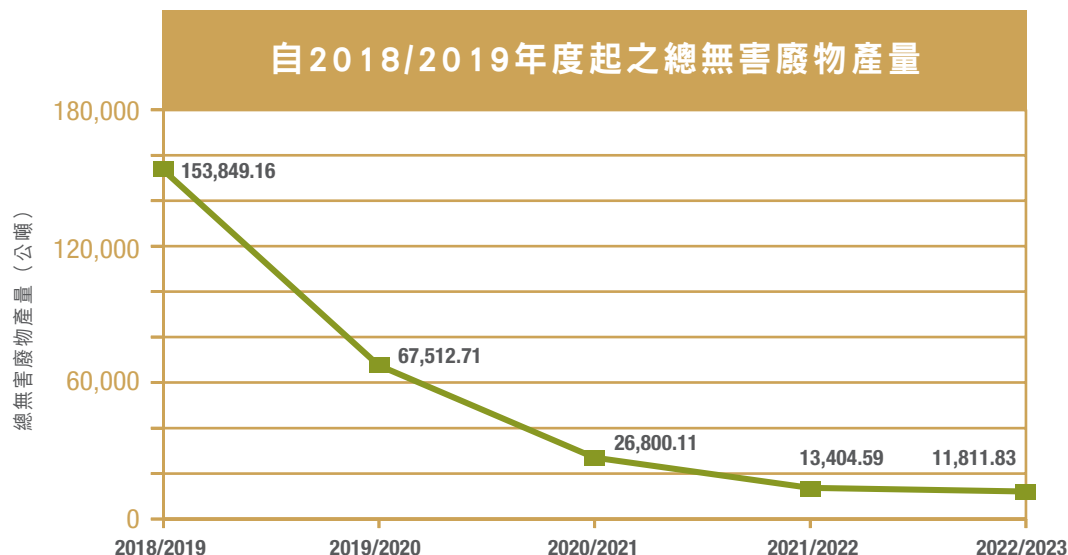
	2019/2020	2020/2021	2021/2022	2022/2023
總辦事處	146.27 立方米	539.72 立方米	503.95 立方米	500.65 立方米
建築部 (地盤)	24,997.00 立方米	31,396.68 立方米	23,399.00 立方米	24,362.15 立方米
裝飾及維修部 (地盤)	2,757.00 立方米	2,669.45 立方米	0.00 立方米	0.00 立方米
總耗水量	27,900.27 立方米	34,605.85 立方米	23,902.95 立方米	24,862.80 立方米
耗水密度	33.24 立方米/ 百萬港元收入	24.85 立方米/ 百萬港元收入	16.60 立方米/ 百萬港元收入	20.79 立方米/ 百萬港元收入

# 廢物

全球可用資源有限，部分可再生能源的消耗速度遠比再生速度快。最容易獲取的有限資源正被急速耗盡，當中的開採方法往往亦甚具破壞性。為減少對原始資源的需求，本集團明白有必要盡量減少可避免的廢物產生，同時重用、回收或以其他方式重新利用剩餘廢物。我們亦了解源頭減廢是最有效的減廢措施。此外，本集團按照法定與合約規定在建築地盤指定區域將已使用物料進行有效分類及必要處置。自2020/2021年度起，我們還在總辦事處收集了由一般廢物所產生的棄置數據，並藉着本集團每年兩次的員工通訊向我們的員工灌輸有關減少廢物的知識。

## 無害廢物產量

	2021/2022	2022/2023
總辦事處一般廢物	5.37 公噸	5.53 公噸
建築部（地盤）	13,024.82 公噸	11,408.44 公噸
裝飾及維修部（地盤）	379.77 公噸	403.39 公噸
總無害廢物產量	13,404.59 公噸	11,811.83 公噸
送往填料庫與分類設施之建築廢物百分比	81.68%	89.52%



## 有害廢物



有害廢物可對人類健康、財產、社區與環境構成重大風險，故本集團意識到妥善處理有害廢物極其重要。在辦公室內，我們委任持牌或合資格的回收商來收集熒光燈及電子設備等有害廢物。

## 有害廢物產量

化學廢物  
0.00 公斤

打印機墨盒及碳粉盒  
220 件

## 回收



儘管全球的回收和廢物處理過程已取得顯著的進展，但最先進的系統亦不能回收所有類型的廢物。因此，興勝創建的長期目標是實現循環經濟，並將積極尋求改善的機會。本集團深信循環再造是減少廢物的高效方法。為了促進綠色企業文化，我們透過各種渠道灌輸員工源頭減廢及循環再造的重要性，鼓勵員工參與綠色活動，提高對環境議題的意識。我們的實踐包括各項適用於辦公室及建築地盤的環保政策中所列之回收措施、參與公眾回收計劃，以及在本集團員工通訊中分享綠色資訊。



紙板回收



### 所採取的回收措施

- 回收鋁罐和塑膠瓶
- 三色回收箱
- 紙板回收

## 可回收物收集量

	2021/2022	2022/2023
可回收廢紙	10.03 公噸	4.41 公噸
可回收金屬	371.49 公噸	77.47 公噸
可回收混凝土	566.90 公噸	435.98 公噸

## 物料

自然資源需求的增加為生態系統、以至人類與動物的生存均構成了額外壓力。縱然在建築業中使用物料乃無可避免，惟本集團也深明通過有效的廢物及資源管理以盡量減少物料耗用和提升回收效率的重要性。為協助減少過度的物料浪費，本集團採用可在施工規劃期間識別出潛在設計碰撞的BIM技術。另外，我們一直在建築營運中應用企業資源規劃來收集、記錄、管理及分析有關使用及採購物料的數據。除通過有效廢物管理來提高回收率外，我們期望在業務營運中盡量減少不必要的物料浪費。

## 物料使用量

	2021/2022	2022/2023
鋼鐵	6,444.42 公噸	6,304.20 公噸
混凝土	51,596.16 公噸	54,615.36 公噸
紙張	17.17 公噸	13.96 公噸

# 社區貢獻 參與

興勝創建致力積極履行作為對社會負責任的企業公民的社會責任，持續關注社區可持續發展，並根據企業價值觀及最佳實踐支援各類社區參與及慈善事業。我們期望藉著有關活動支持並為我們能力所及範圍內的社區帶來正面社會影響和裨益。



無貧窮



可持續城市和社區

## 社區投資與參與

任何企業的成功都有賴於其營運所在社區的支持、健康及韌性。因此，確保業務不會損害社區福祉實屬必要。作為一家負責任的企業，興勝創建深信透過參與和投資社區所創造的社會價值會帶來長遠裨益，繼續專注以社區服務和社會責任的互動形式，實現可持續社會。

本集團藉著有效的社區參與，更了解他們的需求，從而辨識服務不足的區域。我們亦積極鼓勵員工參加義工服務，促進本集團內部的義工文化，為長者及青少年等目標受惠者提供相關服務。我們旨在通過本地義工和捐贈活動，為社區持續帶來正向轉變，創造更加和諧的社區。

本集團再度榮獲香港社會服務聯會所頒發的「商界展關懷」標誌，再次肯定我們在履行企業社會責任，包括優先關顧環境、關懷社區，以及關愛員工方面的努力。與此同時，興勝建築獲頒「商界展關懷10+」標誌，正是員工貢獻社會的心血結晶。



### 興勝創建企業義工隊



#### 十八區派建造業魯班飯2022

持續肆虐的疫情嚴重擾亂了經濟和民生，尤其令基層市民的生計受到嚴重影響。有見及此，興勝創建撥款贊助建造業議會和香港建造商會所合辦之「十八區派建造業魯班飯」活動並成為金贊助商。興勝創建義工向逾百名基層市民（包括低收入人士、失業人士、獨居長者、雙老家庭、行動不便人士、少數族裔、劏房戶、無家者以及其他弱勢群體）派發午餐盒和禮品福袋，以幫助他們走出困境，並展現建造業對社區的關愛和貢獻精神。是次活動均遵守政府公佈的最新防疫指引和措施，我們亦不忘提醒參與者注意個人和環境衛生，包括佩戴口罩、使用酒精搓手液清潔雙手，並與其他參與者保持適當距離。



向中華傳道會基石社會服務中心寶達邨居民協會（左圖）及浸信會愛羣社會服務處九龍友膳飯堂的受助人派發午餐盒及福袋

## 捐獻與贊助

我們的捐贈與贊助工作主要支援兩組關鍵受惠群體：需要教育支援的青少年，以及需要基本生活需求和福祉支援的長者。隨著世界許多地區人口老化加劇，我們意識到賦予年輕一代成為長者領袖及倡導者的重要性。



### 新冠疫情期間與疫情後

縱使疫情帶來的種種挑戰對社區產生相關負面影響，繼而令社會恢復正常運作的路途變得漫長且艱鉅，惟本集團仍無懼困難與挑戰，全力為社區服務及作出貢獻。為確保員工和社區得到保護，我們採取了謹慎的義工服務行動，同時持續向有需要的人士捐贈物資和金錢。



### 香港中華基督教青年會 抗疫支援

本集團贊助香港中華基督教青年會20,000港元，並向天平鄰舍長者中心捐贈了100份抗疫福袋，以支持中心的長者。福袋包括消毒酒精、洗手液、口罩、餅乾、罐頭食物和其他生活必需品，幫助受惠者於疫情期間提高抵抗力。

貢獻	
<b>財務贊助</b> 💰 <b>268,400 港元</b>	<b>物資捐贈</b> 📦 <b>100個</b> 防疫福袋，包括防疫物資、糧食儲備和超市現金券贈予香港中華基督教青年會，總價值20,000港元
<b>義工服務</b> 👤 <b>41 人次</b>	.....
<b>服務時數</b> 🕒 <b>123 小時</b>	👤 <b>3箱</b> 外科口罩贈予藍雪櫃



興勝企業義工隊以包裝抗疫福袋形式支持活動



## 贊助基層兒童參加黑暗中對話體驗活動 促進社會融合

為了在聖誕月份營造歡樂的節日氣氛，興勝創建與兩個非政府機構合作，贊助來自香港青少年服務處賽馬會天平綜合青少年服務中心的學童參加由黑暗中對話（香港）基金會有限公司在賽馬會對話體驗館所舉辦的「黑暗體驗」活動。有關活動旨在培養學童的同理心和關懷視障人士，以推動香港的共融社會發展。

興勝創建的年輕企業義工與來自上水基層家庭的兒童踏上一段前所未有的黑暗之旅。參加者在視障導遊的帶領下手執「盲公竹」摸黑探索，模擬視障人士的日常生活，並在蒙著雙眼的情况下，挑戰以聽覺、觸覺、嗅覺甚至味覺等其他感官輔助完成體驗。在分享環節中，小朋友有機會與視障導遊進行對話，了解他們在日常生活所面對的障礙，以及讓公眾知道如何尊重他們的需求，並給予相關的支持。

是次體驗為小朋友提供了一個絕佳的機會，讓他們可以設身處地了解視障人士，培養對他人的同理心。興勝創建很榮幸能贊助這項別具意義的活動，並期待繼續推動香港社會包容和同理心。



是次活動讓參加者體驗獨特的黑暗世界



能與「視障人士之眼」——導盲犬接觸，小朋友均雀躍不已

## 對本地社區的影響

作為一家負責任的營造商，興勝創建深知推動和諧而富凝聚社區的重要性。我們高度關注建築過程為我們的鄰舍所帶來的環境及社會影響，因此我們必須採取措施，減少任何潛在影響。同時，我們積極為構建緊密而和諧的社區關係，以及提升我們所服務社區的生活質素而努力。我們通過與本地持份者接觸，了解他們的獨特需求和擔憂，旨在建立穩固持久的關係，使我們的業務及經營所在社區均可受益。我們對負責任的建築實踐承諾不僅局限於建築過程中，更延伸至我們所服務的社區。



## 施工期間的預防與緩解措施



### 噪音管控



沿地盤邊界設置隔音屏障



利用噪音計測量地盤所產生的聲音以控制噪音水平



## 防治蚊患措施



在地盤內及地盤邊界外噴灑驅蚊噴霧

## 地盤交通管控



在地盤車輛入口處安裝自動護欄，以阻擋行人進入地盤



在地盤車輛入口處安裝鏡子及LED顯示屏

## 空氣質素管控



安裝自動灑水器系統



集塵式磨機

## 加強與本地社區的關係



本集團致力通過在建築項目進行期間參與社區活動，以展現對社區的關懷。作為屯門顯發里公共房屋發展的總承建商，我們連續兩年聯同屯門林頌鎧區議員辦事處和兆置區居民協會協辦「關心梨」敬送活動，於中秋佳節為屯門居民送上一點心意。

於是次活動中，興勝企業義工隊向居民派發「關心梨」，居民反應的相當熱烈，過程中滿載笑聲與喜悅。展望未來，我們將繼續與屯門社區保持緊密聯繫，共創和諧環境。



義工不忘問候居民，讓居民心感溫暖



興勝企業義工隊與屯門居民一同分享節日溫暖和關愛

# 個案分享



## 社區參與工作坊 延續傳統陶藝瑰寶

坐落於屯門顯發里之公共房屋發展項目毗鄰的「香港青山龍窯」是香港現存唯一一座完整的龍窯。長達廿米的龍窯建於1940年代，一直沿用至1980年代，並因其稀有特質、建築文物價值以及原始性被香港古物古蹟辦事處列入三級歷史建築。

為了保存這段重要的香港歷史，房委會與興勝建築致力將龍窯的獨特陶藝元素加入該項目的公共設計空間，弘揚陶藝文化。在房委會、相關區議員、本地中小學、鄰近居民及龍窯關注組的支持和參與下，我們於2023年第一季度成功舉辦了三場「窯望生活」社區參與工作坊，吸引逾百名參加者參與。

在工作坊中，參加者樂在龍窯導賞之中，藉以了解龍窯的光輝盛世，以及陶藝文化如何成為昔日香港日常生活的一部分，而更重要的是，所有工作坊的參加者均可製作自己的陶藝作品。此活動乃是龍窯自1980年代停產後首次舉辦的集體陶藝活動，別具歷史意思亦為珍貴時刻。

是次活動為該項目之首個社區參與活動，本集團期望往後能締造更多積極參與本地社區活動之機會，共同為屯門建構一個和諧的生活環境。



其中一項持份者參與活動乃由窯主教授之專業陶藝工作坊，來自房委會和興勝建築的屯門顯發里公共房屋發展項目管理團隊參與其中，以加強團隊建設，並作為參與工作坊，將陶瓷藝術品融入公共房屋設計



參加戶外陶藝工作坊及參觀龍窯讓來自屯門的各持份者獲得難忘體驗



父母與子女一起製作陶藝品，享受美好親子時光



參觀龍窯的珍貴時刻

# 附錄



# 獎項、嘉許及約章



渣打企業成就大獎 2022  
可持續企業 (環境) 傑出獎

渣打銀行  
興勝創建  
獲獎



綠建環評新建建築 (1.2版)  
最終金級

項目：上水彩園路地盤3及4之  
公共房屋發展項目 (寶石湖邨)

香港綠色建築議會  
興勝建築  
獲獎



香港建造商會  
香港建築環保大獎  
2022環保優異獎

香港建造商會  
興勝建築  
獲獎



香港建造商會  
香港建築環保大獎  
2021環保優異獎

香港建造商會  
興勝建築  
獲獎



室內空氣質素檢定證書  
《卓越級》

環境保護署  
興勝創建  
獲獎



「營造+安全」問答比賽 2022  
隊際賽亞軍及季軍

香港營造師學會及香港建造商會  
興勝營造  
獲獎



香港建造商會建造安全大獎 2021  
香港建造商會積極推動安全承建商獎  
2021、安全監督獎及安全主管獎

香港建造商會  
興勝建築  
獲獎



第二十三屆建造業安全大獎  
職安健模範金屬棚架工優異獎

職業安全健康局及勞工處  
興勝建築  
獲獎



建造業安全獎勵計劃 2021/2022  
裝修及維修工程  
優異獎

項目：嘉樂園之翻新工程  
勞工處  
興勝室內及維修  
獲獎



**開心企業5+**  
香港提升快樂指數  
基金  
興勝創建  
獲獎



**「積金好僱主」  
2021-22**  
強制性公積金  
計劃管理局  
興勝建築、興勝營造、  
興勝室內及維修、華高達建材  
獲獎



**社會資本動力標誌獎  
2022-24**  
民政及青年事務局  
社區投資共享基金  
興勝創建  
獲獎



**企業社會責任  
先導者標誌**  
香港品質保證局  
興勝創建、興勝建築、  
興勝營造、興勝室內及維修、  
華高達建材  
獲獎



**商界展關懷10+**  
香港社會服務聯會  
興勝建築  
獲獎



**商界展關懷5+**  
香港社會服務聯會  
興勝創建、  
興勝室內及維修  
獲獎



**樂善好施獎**  
香港青少年服務處  
興勝建築  
獲獎



**企業伙伴計劃  
—合拍伙伴**  
香港中華基督教青年會  
興勝室內及維修  
獲獎



**建造業乒乓球比賽2022  
男子單打青年組季軍**  
建造業議會  
興勝建築  
獲獎



**建造數碼化約章**  
建造業議會  
興勝建築  
獲獎



**好心情  
@健康工作間約章**  
職業安全健康局  
興勝創建、興勝建築、  
興勝室內及維修  
獲獎



**精神健康  
職場約章**  
職業安全健康局  
興勝創建、  
興勝室內及維修  
獲獎

# 專業認證

香港認證服務國際  
有限公司

香港品質保證局

ISO 50001:2018  
能源管理體系

ISO 45001:2018  
職業健康安全管理體系

ISO 14001:2015  
環境管理體系

ISO 9001:2015  
質量管理體系

## 興勝建築有限公司



ISO 50001:2018  
證書號碼：CC 468  
(自2013年起)



ISO 45001:2018  
證書號碼：CC 7645  
(OHSAS 18001:2007 | 自2007年起)



ISO 14001:2015  
證書號碼：CC 2269  
(自2002年起)



ISO 9001:2015  
證書號碼：CC 314  
(自1995年起)

## 興勝營造有限公司



ISO 50001:2018  
證書號碼：CC 469  
(自2013年起)



ISO 45001:2018  
證書號碼：CC 7646  
(OHSAS 18001:2007 | 自2007年起)



ISO 14001:2015  
證書號碼：CC 2270  
(自2002年起)



ISO 9001:2015  
證書號碼：CC 1270  
(自1998年起)

## 興勝室內及維修 有限公司



ISO 45001:2018  
證書號碼：CC 7647  
(OHSAS 18001:2007 | 自2007年起)



ISO 14001:2015  
證書號碼：CC 3344  
(自2007年起)



ISO 9001:2015  
證書號碼：CC 2111  
(自2001年起)

# 關鍵績效指標

環境績效										
單位	2020/2021			2021/2022			2022/2023			
<b>排放</b>										
<b>溫室氣體排放</b>										
總溫室氣體排放量	公噸二氧化碳當量	2,636.93			1,531.87			1,329.27		
直接溫室氣體排放 (範圍一)	公噸二氧化碳當量	896.70			455.03			361.53		
能源間接溫室氣體排放 (範圍二)	公噸二氧化碳當量	1,424.88			822.61			796.36		
其他間接溫室氣體排放 (範圍三)	公噸二氧化碳當量	315.35			254.23			171.38		
溫室氣體排放密度	公噸二氧化碳當量/百萬港元收入	1.89			1.06			1.11		
<b>廢氣排放</b>										
氮氧化物 (NO <sub>x</sub> )	公噸	0.26			0.84			0.75		
硫氧化物 (SO <sub>x</sub> )	公噸	0.0009			0.0015			0.0013		
顆粒物 (PM)	公噸	0.02			0.06			0.06		
<b>廢物</b>										
化學廢物	公斤	1,660.00			832.00			0.00		
一般廢物	公斤	6,090.93			5,370.10			5,529.73		
總建築廢物量	公噸	26,794.02			13,404.59			11,811.83		
建築廢物密度	公噸/百萬港元收入	19.94			9.88			9.88		
送往填料庫與分類設施之建築廢物	%	75.04			81.68			89.52		
按業務部門劃分建築廢物棄置方法		建築部		裝飾及維修部	建築部		裝飾及維修部	建築部		裝飾及維修部
送往堆填區	公噸	6,121.78		566.30	2,418.74		37.09	1,081.36		156.77
送往填料庫與分類設施	公噸	20,046.13		59.81	10,606.08		342.68	10,327.08		246.62
<b>資源使用</b>										
<b>能源</b>										
總能源耗量	兆瓦時	6,352.35			3,470.57			3,075.01		
能源耗量密度	千瓦時/百萬港元收入	4,560.85			2,410.12			2,571.51		
按位置劃分能源消耗種類		總辦事處	建築部 (地盤)	裝飾及維修部 (地盤)	總辦事處	建築部 (地盤)	裝飾及維修部 (地盤)	總辦事處	建築部 (地盤)	裝飾及維修部 (地盤)
燃料耗量	升	38,893.92	299,972.52	0.00	47,897.30	122,354.12	0.00	84,045.28	52,366.00	0.00
耗電量	千瓦時	419,646.59	1,482,015.00	892,290.00	410,333.92	1,289,828.00	0.00	391,156.47	1,270,311.00	0.00
<b>水資源</b>										
總耗水量	立方米	34,605.85			23,902.95			24,862.80		
耗水密度	立方米/百萬港元收入	24.85			16.60			20.79		
按位置劃分耗水量		總辦事處	建築部 (地盤)	裝飾及維修部 (地盤)	總辦事處	建築部 (地盤)	裝飾及維修部 (地盤)	總辦事處	建築部 (地盤)	裝飾及維修部 (地盤)
耗水量	立方米	539.72	31,396.68	2,669.45	503.95	23,399.00	0.00	500.65	24,362.15	0.00
<b>物料使用</b>										
按位置劃分物料使用		總辦事處	建築部 (地盤)	裝飾及維修部 (地盤)	總辦事處	建築部 (地盤)	裝飾及維修部 (地盤)	總辦事處	建築部 (地盤)	裝飾及維修部 (地盤)
鋼鐵	公噸	不適用	6,930.31	0.00	不適用	6,444.42	0.00	不適用	6,304.20	0.00
混凝土	公噸	不適用	74,150.40	0.00	不適用	51,477.12	119.04	不適用	54,615.36	0.00
紙張	公噸	20.53			17.17			13.96		

## 關鍵績效指標

環境績效				
單位		2020/2021	2021/2022	2022/2023
<b>可回收物</b>				
打印機墨盒及碳粉盒	件	407	530	220
桌上電腦	件	0	43	45
電腦顯示器	件	0	38	39
不斷電系統	件	0	10	10
廢紙	公噸	10.71	10.03	4.41
金屬	公噸	735.69	371.49	77.47
混凝土	公噸	380.57	566.90	435.98

附註：

- 「總辦事處」指本集團總辦事處及倉庫（倉庫從2020/2021年度起包括在內）。「建築部」指建築部（包括興勝建築及興勝營造）；以及「裝飾及維修部」指裝飾及維修部（包括興勝室內及維修）。
- 於溫室氣體排放量計算所涵蓋之溫室氣體包括二氧化碳（CO<sub>2</sub>）、甲烷（CH<sub>4</sub>）、氧化亞氮（N<sub>2</sub>O）、氫氟碳化物（HFC<sub>s</sub>）、全氟化碳（PFC<sub>s</sub>）和六氟化硫（SF<sub>6</sub>）。
- 用作計算溫室氣體排放之排放系數和全球變暖潛能值（GWP）已參照適用於本地和國際之準則和標準，例如《香港建築物（商業、住宅或公共用途）的溫室氣體排放及減除的核算和報告指引》和政府間氣候變化專門委員會（IPCC）《第五次評估報告》。
- 直接溫室氣體排放（範圍一）涵蓋用作產生能源的燃料燃燒和流動源的燃料燃燒、逃逸性排放（CO<sub>2</sub>滅火器、製冷劑）和施工過程排放（乙炔燃燒）。
- 能源間接溫室氣體排放（範圍二）涵蓋為地盤和辦公室營運所購買的電力。
- 其他間接溫室氣體排放（範圍三）涵蓋a)在香港內之主要建築物物料和拆建廢物運送；b)食水處理和污水處理之用電；c)主要建築物物料（鋼筋和混凝土）的使用；及d)因廢紙棄置而在香港堆填區所產生的甲烷。
- 由建築部、裝飾及維修部、以及建築材料部所產生的收入納入溫室氣體排放密度、能源耗量密度，以及耗水密度的計算之中。廢物密度則僅根據建築部，以及裝飾及維修部所產生的收入計算。
- 於本年度內，廢氣排放計算方法得以優化，記錄了汽油和柴油（不可再生燃料）的燃料消耗，以及無可再生燃料消耗。
- 本集團總辦事處由不同業務部門共用，部分業務部門並未納入報告範圍內，僅匯報涉及建築部、裝飾及維修部，以及建築材料部之耗電量和用水量數據。上述三個業務部門於總辦事處之耗電量和耗水量之計算方法是根據每一業務部門各自所佔用的樓面面積比例計算。
- 總辦事處的燃料消耗歸因於流動車輛的燃料消耗。
- 用作由公升轉換至千瓦時（kWh）的燃料消耗數據單位之轉化因子，乃源自國際能源署的《能源數據手冊》。
- 建築材料部營運項目之地盤由總承建商所擁有和管理，故無法取得廢物、耗電和耗水之數據。
- 於本年度內並無以暖氣、冷氣及蒸汽形式的燃料消耗及能源出售。
- 鋼鐵與混凝土乃本集團於主要建築項目中所使用的兩種主要非再生物料。
- 耗水並非來自具水資源壓力之地區。



# 關鍵績效指標

## 社會績效

單位		2020/2021				2021/2022				2022/2023			
僱員													
僱員總數	人	523				480				447			
按性別劃分僱員													
男	人	360				343				330			
女	人	163				137				117			
按僱傭類型與性別（自2020/2021年度起）劃分僱員													
全職	人（男：女）	507 (357:150)				468 (340:128)				437 (326:111)			
兼職	人（男：女）	16 (3:13)				12 (3:9)				10 (4:6)			
按業務部門劃分													
按工作職級與性別劃分僱員		集團	建築部	裝飾及維修部	建築材料部	集團	建築部	裝飾及維修部	建築材料部	集團	建築部	裝飾及維修部	建築材料部
董事	人（男：女）	13 (13:0)	7	3	1	16 (16:0)	9	3	2	15 (15:0)	6	3	2
高級經理	人（男：女）	20 (18:2)	15	0	0	18 (16:2)	13	0	0	19 (17:2)	16	0	0
經理	人（男：女）	24 (23:1)	18	2	1	23 (22:1)	20	2	2	26 (20:6)	17	2	3
助理經理或以下	人（男：女）	396 (281:115)	263	34	23	356 (251:105)	233	34	26	310 (226:84)	203	30	23
工人及合約技術助理	人（男：女）	70 (25:45)	46	9	0	67 (38:29)	32	26	0	77 (52:25)	31	26	12
按年齡與性別劃分僱員													
25歲或以下	人（男：女）	31 (21:10)	29	1	0	28 (15:13)	21	2	2	18 (12:6)	11	1	2
26 - 35歲	人（男：女）	134 (93:41)	87	10	13	137 (99:38)	87	18	13	118 (86:32)	75	14	14
36 - 45歲	人（男：女）	129 (83:46)	81	10	8	108 (77:31)	68	13	7	108 (84:24)	66	17	8
46 - 55歲	人（男：女）	111 (72:39)	70	12	4	99 (72:27)	62	14	6	102 (77:25)	56	13	12
56 - 65歲	人（男：女）	112 (87:25)	79	15	0	101 (76:25)	65	18	2	96 (67:29)	60	16	4
66歲或以上	人（男：女）	6 (4:2)	3	0	0	7 (4:3)	4	0	0	5 (4:1)	5	0	0
自然流失率（VTR）													
按業務部門劃分													
總自然流失率	%	22.62	26.69	21.78	16.33	30.00	28.00	27.83	42.11	21.53	15.92	37.80	22.86
按年齡劃分自然流失率													
25歲或以下	%	40.00	31.82	133.33	0.00	55.17	40.82	66.67	0.00	63.64	45.16	66.67	66.67
26 - 35歲	%	39.69	48.52	40.00	30.77	39.26	34.48	71.43	46.15	38.43	29.63	90.32	35.71
36 - 45歲	%	18.25	16.25	33.33	0.00	32.91	26.85	34.78	66.67	20.09	12.03	24.24	26.67
46 - 55歲	%	10.53	17.39	0.00	0.00	20.00	22.90	0.00	0.00	5.94	3.39	14.81	0.00
56 - 65歲	%	15.57	19.51	6.45	0.00	18.87	21.43	5.71	66.67	8.12	8.00	18.18	0.00
66歲或以上	%	42.86	57.14	0.00	0.00	15.38	28.57	0.00	0.00	16.67	0.00	0.00	0.00

# 關鍵績效指標

## 社會績效

單位		2020/2021				2021/2022				2022/2023			
自然流失率 (VTR)													
按業務部門劃分													
按性別劃分自然流失率		集團	建築部	裝飾及維修部	建築材料部	集團	建築部	裝飾及維修部	建築材料部	集團	建築部	裝飾及維修部	建築材料部
男	%	23.50	26.14	21.92	15.38	40.67	39.53	35.71	80.00	18.40	13.65	36.00	22.95
女	%	20.81	28.25	21.43	20.00	25.43	23.85	25.29	34.04	29.80	22.22	44.44	22.22
育嬰假與復職率													
按性別劃分													
		男	女	男	女	男	女	男	女	男	女	男	女
領取育嬰假員工人數	人	6	4	7	3	8	4						
復職率	%	100.00	100.00	100.00	100.00	100.00	75.00						
留任率	%	84.62	0.00	100.00	67.67	100.00	75.00						
健康與安全													
安全													
因工亡故數目	宗	0				0				0			
因工亡故率	%	0.00				0.00				0.00			
按業務部門劃分													
		建築部	裝飾及維修部	建築材料部	建築部	裝飾及維修部	建築材料部	建築部	裝飾及維修部	建築材料部	建築部	裝飾及維修部	建築材料部
意外率	每千人	7.74	7.51	0.00	12.15	0.00	0.00	16.51	33.93	0.00			
因工傷而損失的工作天數	天	2,209	290	0	2,355	162	0	1,724	294	0			
發展及培訓													
培訓													
受訓員工人數	人 (%)	108 (20.61)				149 (29.62)				138 (30.13)			
每名員工平均受訓時數	小時	1.50				6.28				4.45			
按業務部門劃分													
按性別劃分受訓員工人數		集團	建築部	裝飾及維修部	建築材料部	集團	建築部	裝飾及維修部	建築材料部	集團	建築部	裝飾及維修部	建築材料部
男	人 (%)	77 (71.30)	68 (68.69)	7 (100.00)	2 (100.00)	116 (32.95)	98 (41.53)	6 (11.76)	9 (40.91)	109 (32.44)	83 (39.34)	6 (11.32)	8 (22.22)
女	人 (%)	31 (28.70)	31 (31.31)	0 (0.00)	0 (0.00)	33 (21.85)	25 (28.09)	1 (6.25)	1 (16.67)	29 (23.77)	16 (21.05)	2 (16.67)	0 (0.00)
按工作職級劃分受訓員工人數													
董事	人 (%)	19 (17.59)	15 (15.15)	3 (42.86)	1 (50.00)	2 (12.50)	2 (28.57)	0 (0.00)	0 (0.00)	9 (56.25)	7 (100.00)	2 (66.67)	0 (0.00)
高級經理	人 (%)	3 (2.78)	3 (3.03)	0 (0.00)	0 (0.00)	5 (27.78)	5 (38.46)	0 (0.00)	0 (0.00)	6 (31.58)	6 (37.50)	0 (0.00)	0 (0.00)
經理	人 (%)	9 (8.33)	9 (9.09)	0 (0.00)	0 (0.00)	6 (26.09)	6 (37.50)	0 (0.00)	0 (0.00)	10 (35.71)	8 (42.11)	0 (0.00)	0 (0.00)
助理經理或以下	人 (%)	77 (71.30)	72 (72.73)	4 (57.14)	1 (50.00)	135 (36.59)	109 (43.78)	7 (20.00)	10 (16.39)	112 (35.33)	77 (36.15)	6 (18.75)	8 (33.33)
工人及合約技術助理	人 (%)	0 (0.00)	0 (0.00)	0 (0.00)	0 (0.00)	1 (1.30)	1 (2.50)	0 (0.00)	0 (0.00)	1 (1.28)	1 (3.13)	0 (0.00)	0 (0.00)

# 關鍵績效指標

## 社會績效

單位		2020/2021				2021/2022				2022/2023			
按性別劃分總受訓時數		集團	建築部	裝飾及維修部	建築材料部	集團	建築部	裝飾及維修部	建築材料部	集團	建築部	裝飾及維修部	建築材料部
男	小時	576.50	463.50	14.00	99.00	2,559.00	2,250.00	93.00	150.00	1,824.25	1,590.75	171.00	36.50
女	小時	209.00	209.00	0.00	0.00	600.00	549.00	30.00	3.00	213.75	190.75	3.50	0.00
按性別劃分每名員工平均受訓時數													
男	小時	1.60	1.84	0.38	5.21	7.27	9.53	1.82	6.82	5.43	7.54	3.23	1.01
女	小時	1.27	2.55	0.00	0.00	3.97	6.17	1.88	0.50	1.75	2.51	0.29	0.00
按工作職級劃分每名員工平均受訓時數													
董事	小時	4.15	10.00	1.00	1.00	4.53	10.36	0.00	0.00	5.50	11.57	2.33	0.00
高級經理	小時	0.15	0.20	0.00	0.00	4.25	5.88	0.00	0.00	1.50	1.72	0.00	0.00
經理	小時	1.62	2.21	0.00	0.00	6.00	0.55	0.00	0.00	4.67	6.62	0.00	0.00
助理經理或以下	小時	1.72	2.20	0.31	4.67	7.76	10.06	3.51	6.38	5.62	7.23	5.23	1.52
工人及合約技術助理	小時	0.00	0.00	0.00	0.00	0.09	0.18	0.00	0.00	0.10	0.25	0.00	0.00
供應管理													
供應商													
註冊供應商	個	2,569				1,969				3,389			
本地供應商百分比	%	100.00				100.00				100.00			
按業務部門劃分													
		集團	建築部	裝飾及維修部	建築材料部	集團	建築部	裝飾及維修部	建築材料部	集團	建築部	裝飾及維修部	建築材料部
選用供應商／判商／服務供應商（本地供應商百分比）	個 (%)	67 (100.00)	178 (100.00)	41 (100.00)	10 (100.00)	58 (100.00)	126 (100.00)	22 (100.00)	10 (100.00)	84 (100.00)	171 (100.00)	62 (100.00)	10 (100.00)

### 附註：

- 「建築部」指建築部（包括興勝建築及興勝營造）；「裝飾及維修部」指裝飾及維修部（包括興勝室內及維修）；以及「建築材料部」指建築材料部（包括華高達建材）。
- 員工指與本集團或其附屬公司有直接僱傭關係的人員。本集團的僱員總數涵蓋於所有營運僱用之員工，包括但不限於建築部、裝飾及維修部，以及建築材料部。由判商所僱用的工人並不包括在本集團的人力資源數據記錄系統中。員工數目所指的乃人員編制數目。
- 與培訓有關的數據和計算方法均根據截至2022年12月31日之年結記錄，與本集團的人力資源數據記錄系統一致。
- 自然流失率反映自願離職員工人數，包括本年度內正常退休及合約完結者。
- 相關類別受訓員工百分比：特定類別受訓員工人數／2022年底特定類別員工人數 x 100%。
- 相關類別每名員工平均受訓時數：特定類別員工總受訓時數／2022年底特定類別員工人數。
- 留任率定義為員工由育嬰假復職後12個月仍然在職。
- 我們按《僱員補償條例》（第282章）須報告之工傷定義「因工受傷」，即導致喪失工作能力逾三天。
- 本地供應商定義為以香港為業務根據地並向本集團提供產品或服務的機構或個人。
- 各業務實體之供應管理均獨立營運，因此本集團之供應商數據並不包括其附屬公司之供應商數據。

# 香港交易所《環境、社會及管治報告指引》內容索引

主要範疇、層面、 一般披露及 關鍵績效指標	描述	參考章節	頁數
<b>A. 環境</b>			
<b>層面A1：排放物</b>			
一般披露	有關廢氣及溫室氣體排放、向水及土地的排污、有害及無害廢棄物的產生等的： (a) 政策；及 (b) 遵守對發行人有重大影響的相關法律及規例的資料。	環境保護	41-50
關鍵績效指標A1.1	排放物種類及相關排放數據。	排放	46
關鍵績效指標A1.2	直接（範圍1）及能源間接（範圍2）溫室氣體排放量（以噸計算）及（如適用）密度（如以每產量單位、 每項設施計算）。	排放、關鍵績效指標	46, 61-65
關鍵績效指標A1.3	所產生有害廢棄物總量（以噸計算）及（如適用）密度（如以每產量單位、每項設施計算）。	廢物、關鍵績效指標	49-50, 61-65
關鍵績效指標A1.4	所產生無害廢棄物總量（以噸計算）及（如適用）密度（如以每產量單位、每項設施計算）。	廢物、關鍵績效指標	49-50, 61-65
關鍵績效指標A1.5	描述所訂立的排放量目標及為達到這些目標所採取的步驟。	十年可持續發展旅程、環境保護	9-11, 41-50
關鍵績效指標A1.6	描述處理有害及無害廢棄物的方法，及描述所訂立的減廢目標及為達到這些目標所採取的步驟。	廢物	49-50
<b>層面A2：資源使用</b>			
一般披露	有效使用資源（包括能源、水及其他原材料）的政策。	環境、社會及管治（ESG）策略及框架、環境保護	17-18, 41-50
關鍵績效指標A2.1	按類型劃分的直接及／或間接能源（如電、氣或油）總耗量（以千個千瓦時計算）及密度（如以每產量單位、 每項設施計算）。	績效重點、能源、關鍵績效指標	12-13, 47, 61-65
關鍵績效指標A2.2	總耗水量及密度（如以每產量單位、每項設施計算）。	績效重點、水資源、關鍵績效指標	12-13, 48, 61-65
關鍵績效指標A2.3	描述所訂立的能源使用效益目標及為達到這些目標所採取的步驟。	環境管理、能源	42-44, 47
關鍵績效指標A2.4	描述求取適用水源上可有任何問題，以及所訂立的用水效益目標及為達到這些目標所採取的步驟。	環境管理、水資源	42-44, 48
關鍵績效指標A2.5	製成品所用包裝材料的總量（以噸計算）及（如適用）每生產單位估量。	不適用於此報告範圍	
<b>層面A3：環境及天然資源</b>			
一般披露	減低發行人對環境及天然資源造成重大影響的政策。	環境保護	41-50
關鍵績效指標A3.1	描述業務活動對環境及天然資源的重大影響及已採取管理有關影響的行動。	環境管理	42-44
<b>層面A4：氣候變化</b>			
一般披露	識別及應對已經及可能會對發行人產生影響的重大氣候相關事宜的政策。	氣候韌性	44-45
關鍵績效指標A4.1	描述已經及可能會對發行人產生影響的重大氣候相關事宜，及應對行動。	氣候韌性	44-45
<b>B. 社會</b>			
<b>僱傭及勞工常規</b>			
<b>層面B1：僱傭</b>			
一般披露	有關薪酬及解僱、招聘及晉升、工作時數、假期、平等機會、多元化、反歧視以及其他待遇及福利的： (a) 政策；及 (b) 遵守對發行人有重大影響的相關法律及規例的資料。	員工發展	30-40
關鍵績效指標B1.1	按性別、僱傭類型（如全職或兼職）、年齡組別及地區劃分的僱員總數。	僱傭	32-33
關鍵績效指標B1.2	按性別、年齡組別及地區劃分的僱員流失比率。	僱傭	32-33

# 香港交易所《環境、社會及管治報告指引》內容索引

主要範疇、層面、 一般披露及 關鍵績效指標	描述	參考章節	頁數
<b>B. 社會</b>			
<b>層面B2：健康與安全</b>			
一般披露	有關提供安全工作環境及保障僱員避免職業性危害的： (a) 政策；及 (b) 遵守對發行人有重大影響的相關法律及規例的資料。	職業健康與安全	33-36
關鍵績效指標B2.1	過去三年（包括匯報年度）每年因工亡故的人數及比率。	績效重點、職業健康與安全、關鍵績效指標	12-13, 33-36, 61-65
關鍵績效指標B2.2	因工傷損失工作日數。	職業健康與安全、關鍵績效指標	33-36, 61-65
關鍵績效指標B2.3	描述所採納的職業健康與安全措施，以及相關執行及監察方法。	職業健康與安全	33-36
<b>層面B3：發展及培訓</b>			
一般披露	有關提升僱員履行工作職責的知識及技能的政策。描述培訓活動。	人才培育	37-40
關鍵績效指標B3.1	按性別及僱員類別（如高級管理層、中級管理層）劃分的受訓僱員百分比。	人才培育、關鍵績效指標	37-40, 61-65
關鍵績效指標B3.2	按性別及僱員類別劃分，每名僱員完成受訓的平均時數。	人才培育、關鍵績效指標	37-40, 61-65
<b>層面B4：勞工準則</b>			
一般披露	有關防止童工或強制勞工的： (a) 政策；及 (b) 遵守對發行人有重大影響的相關法律及規例的資料。	多元與平等	37
關鍵績效指標B4.1	描述檢討招聘慣例的措施以避免童工及強制勞工。	多元與平等	37
關鍵績效指標B4.2	描述在發現違規情況時消除有關情況所採取的步驟。	多元與平等	37
<b>營運慣例</b>			
<b>層面B5：供應鏈管理</b>			
一般披露	管理供應鏈的環境及社會風險政策。	供應鏈管理	29
關鍵績效指標B5.1	按地區劃分的供應商數目。	供應鏈管理、關鍵績效指標	29, 61-65
關鍵績效指標B5.2	描述有關聘用供應商的慣例，向其執行有關慣例的供應商數目，以及相關執行及監察方法。	供應鏈管理	29
關鍵績效指標B5.3	描述有關識別供應鏈每個環節的環境及社會風險的慣例，以及相關執行及監察方法。	供應鏈管理	29
關鍵績效指標B5.4	描述在揀選供應商時促使多用環保產品及服務的慣例，以及相關執行及監察方法。	供應鏈管理	29
<b>層面B6：產品責任</b>			
一般披露	有關所提供產品和服務的健康與安全、廣告、標籤及私隱事宜以及補救方法的： (a) 政策；及 (b) 遵守對發行人有重大影響的相關法律及規例的資料。	營運實踐創新	23-29
關鍵績效指標B6.1	已售或已運送產品總數中因安全與健康理由而須回收的百分比。	客戶	28
關鍵績效指標B6.2	接獲關於產品及服務的投訴數目以及應對方法。	客戶	28
關鍵績效指標B6.3	描述與維護及保障知識產權有關的慣例。	採用創新科技實現現代化	24-25
關鍵績效指標B6.4	描述質量檢定過程及產品回收程序。	客戶	28
關鍵績效指標B6.5	描述消費者資料保障及私隱政策，以及相關執行及監察方法。	客戶	28

# 香港交易所《環境、社會及管治報告指引》內容索引

主要範疇、層面、 一般披露及 關鍵績效指標	描述	參考章節	頁數
<b>B. 社會</b>			
<b>層面B7：反貪污</b>			
一般披露	有關防止賄賂、勒索、欺詐及洗黑錢的： (a) 政策；及 (b) 遵守對發行人有重大影響的相關法律及規例的資料。	反貪腐與負責任營商實踐	22
關鍵績效指標B7.1	於匯報期內對發行人或其僱員提出並已審結的貪污訴訟案件的數目及訴訟結果。	反貪腐與負責任營商實踐	22
關鍵績效指標B7.2	描述防範措施及舉報程序，以及相關執行及監察方法。	反貪腐與負責任營商實踐	22
關鍵績效指標B7.3	描述向董事及員工提供的反貪污培訓。	反貪腐與負責任營商實踐	22
<b>社區</b>			
<b>層面B8：社區投資</b>			
一般披露	有關以社區參與來了解營運所在社區需要和確保其業務活動會考慮社區利益的政策。	社區貢獻參與	51-56
關鍵績效指標B8.1	專注貢獻範疇（如教育、環境事宜、勞工需求、健康、文化、體育）。	社區投資與參與、捐獻與贊助	52, 53-54
關鍵績效指標B8.2	在專注範疇所動用資源（如金錢或時間）。	捐獻與贊助	53-54

# 全球報告倡議組織 (GRI) 標準內容索引

使用聲明	本集團根據《GRI標準》編製本報告，匯報期為2022年4月1日至2023年3月31日		
所用GRI 1	GRI 1：基礎 2021		
GRI準則／其他來源	揭露	參考章節／補充資料	頁數
<b>一般揭露</b>			
GRI 2：一般揭露2021	2-1 組織詳細資訊	關於興勝創建	5
	2-2 組織永續報導中包含的實體	報告框架及原則	14-15
	2-3 報導期間、頻率及聯絡人	報告框架及原則、聯絡我們	14-15, 封底內頁
	2-4 資訊重編	無	不適用
	2-5 外部保證／確信	報告框架及原則、保證聲明	14-15, 72
	2-6 活動、價值鏈和其他商業關係	關於興勝創建、供應鏈管理	5, 29
	2-7 員工	僱傭	32-33
	2-9 治理結構及組成	管治架構、2022/2023年報—董事會之組成	17, 不適用
	2-10 最高治理單位的提名與遴選	2022/2023年報—提名委員會	不適用
	2-11 最高治理單位的主席	2022/2023年報—主席與董事總經理	不適用
	2-12 最高治理單位於監督衝擊管理的角色	2022/2023年報—董事會	不適用
	2-13 衝擊管理的負責人	2022/2023年報—董事會	不適用
	2-14 最高治理單位於永續報導的角色	董事會可持續發展聲明、管治架構、重要性評估	2, 17, 19-20
	2-15 利益衝突	2022/2023年報—董事會	不適用
	2-16 溝通關鍵重大事件	2022/2023年報—董事會	不適用
	2-17 最高治理單位的群體智識	2022/2023年報—董事會	不適用
	2-18 最高治理單位的績效評估	2022/2023年報—董事會	不適用
	2-19 薪酬政策	2022/2023年報—僱員及薪酬政策	不適用
	2-20 薪酬決定流程	2022/2023年報—僱員及薪酬政策、薪酬委員會	不適用
	2-21 年度總薪酬比率	2022/2023年報—董事及員工薪酬	不適用
	2-22 永續發展策略的聲明	董事會可持續發展聲明	2
	2-23 政策承諾	董事會可持續發展聲明、企業社會責任政策聲明	2, 3
	2-24 納入政策承諾	董事會可持續發展聲明、企業社會責任政策聲明、報告框架及原則	2, 3, 14-15
	2-25 補救負面衝擊的程序	管治架構、2022/2023年報—風險管理及內部監控	17, 不適用
	2-26 尋求建議和提出疑慮的機制	持份者參與	21
	2-27 法規遵循	報告框架及原則、2022/2023年報—遵守企業管治守則	14-15, 不適用
	2-28 公協會的會員資格	香港建造商會會員、香港工業安全協會會員及香港綠色建築議會會員	不適用
	2-29 利害關係人議合方針	重要性評估、持份者參與	19-20, 21
	2-30 團體協約	無	不適用
<b>重大主題</b>			
GRI 3：重大主題 2021	3-1 決定重大主題的流程	重要性評估	19-20
	3-2 重大主題列表	重要性評估	19-20
<b>經濟績效</b>			
GRI 3：重大主題 2021	3-3 重大主題管理	2022/2023年報—主席報告書、業務回顧、財務回顧，並非重要議題，惟備有數據且曾作出匯報	不適用
GRI 201：經濟績效2016	201-1 組織所產生及分配的直接經濟價值	2022/2023年報—財務紀要、主席報告書	不適用
	201-3 定義福利計劃義務與其他退休計劃	2022/2023年報—退休福利計劃	不適用

# 全球報告倡議組織（GRI）標準內容索引

GRI準則／其他來源	揭露	參考章節／補充資料	頁數
<b>一般揭露</b>			
<b>市場地位</b>			
GRI 3：重大主題 2021	3-1 決定重大主題的流程	2022/2023年報一僱員及薪酬政策，並非重要議題，惟備有數據且曾作出匯報	不適用
GRI 202：市場地位2016	202-2 雇用當地居民為高階管理階層的比例	所有高級管理人員（董事級）均受僱自主要營運地（即香港）之本地社區	不適用
<b>採購實務</b>			
GRI 3：重大主題 2021	3-3 重大主題管理	供應鏈管理，並非重要議題，惟備有數據且曾作出匯報	29
GRI 204：採購實務2016	204-1 來自當地供應商的採購支出比例	供應鏈管理	29
<b>反貪腐</b>			
GRI 3：重大主題 2021	3-3 重大主題管理	反貪腐與負責任營商實踐	22
GRI 205：反貪腐2016	205-2 有關反貪腐政策和程序的溝通及訓練	反貪腐與負責任營商實踐	22
	205-3 已確認的貪腐事件及採取的行動	反貪腐與負責任營商實踐	22
<b>反競爭行為</b>			
GRI 3：重大主題 2021	3-3 重大主題管理	反貪腐與負責任營商實踐	22
GRI 206：反競爭行為2016	206-1 涉及反競爭行為、反托拉斯和壟斷行為的法律行動	反貪腐與負責任營商實踐	22
<b>物料</b>			
GRI 3：重大主題 2021	3-3 重大主題管理	環境管理，並非重要議題，惟備有數據且曾作出匯報	42-44
GRI 301：物料2016	301-1 所用物料的重量或體積	績效重點、廢物、物料、關鍵績效指標	12-13, 49-50, 50, 61-65
<b>能源</b>			
GRI 3：重大主題 2021	3-3 重大主題管理	環境管理	42-44
GRI 302：能源2016	302-1 組織內部的能源消耗量	績效重點、能源、關鍵績效指標，所使用的不可再生燃料類型包括柴油和汽油	12-13, 47, 61-65
	302-3 能源密集度	績效重點、能源、關鍵績效指標	12-13, 47, 61-65
<b>水與放流水</b>			
GRI 3：重大主題 2021	3-3 重大主題管理	環境管理，並非重要議題，惟備有數據且曾作出匯報	42-44
GRI 303：水與放流水2018	303-5 耗水量	水資源、關鍵績效指標	48, 61-65
<b>排放</b>			
GRI 3：重大主題 2021	3-3 重大主題管理	環境管理，並非重要議題，惟備有數據且曾作出匯報	42-44
GRI 305：排放2016	305-1 直接（範疇一）溫室氣體排放	排放、關鍵績效指標	46, 61-65
	305-2 能源間接（範疇二）溫室氣體排放	排放、關鍵績效指標	46, 61-65
	305-3 其他間接（範疇三）溫室氣體排放	排放、關鍵績效指標	46, 61-65
	305-4 溫室氣體排放密集度	績效重點、排放、關鍵績效指標	12-13, 46, 61-65
	305-5 溫室氣體排放減量	環境管理	42-44
<b>廢棄物</b>			
GRI 3：重大主題 2021	3-3 重大主題管理	環境管理，並非重要議題，惟備有數據且曾作出匯報	42-44
GRI 306：廢棄物 2020	306-2 廢棄物相關顯著衝擊之管理	廢物	49-50
	306-3 廢棄物的產生	廢物、關鍵績效指標	49-50, 61-65
	306-4 廢棄物的處置移轉	廢物	49-50
	306-5 廢棄物的直接處置	廢物	49-50
<b>勞雇關係</b>			
GRI 3：重大主題 2021	3-3 重大主題管理	員工發展	30-40
GRI 401：勞雇關係 2016	401-2 提供給全職員工（不包含臨時或兼職員工）的福利	僱傭	32-33
	401-3 育嬰假	僱傭、關鍵績效指標	32-33, 61-65



# 全球報告倡議組織 (GRI) 標準內容索引

GRI準則/其他來源	揭露	參考章節/補充資料	頁數
<b>一般揭露</b>			
<b>職業安全衛生</b>			
GRI 3：重大主題 2021	3-3 重大主題管理	職業健康與安全	33-36
GRI 403：職業安全衛生2018	403-1 職業安全衛生管理系統	職業健康與安全	33-36
	403-4 有關職業安全衛生之工作者參與、諮詢與溝通	職業健康與安全	33-36
	403-5 有關職業安全衛生之工作者訓練	職業健康與安全	33-36
	403-6 工作者健康促進	職業健康與安全	33-36
	403-7 預防和減輕與業務關係直接相關聯之職業安全衛生的衝擊	職業健康與安全	33-36
	403-8 職業安全衛生管理系統所涵蓋之工作者	職業健康與安全	33-36
	403-9 職業傷害	職業健康與安全、關鍵績效指標 已對每宗事件進行徹底調查，涵蓋所需的受傷及亡故資料 錄得一宗輕微違規個案，罰款港幣20,000元，涉及未能提供及維持避雷針安裝工程的工作系統	33-36, 61-65
<b>訓練與教育</b>			
GRI 3：重大主題 2021	3-3 重大主題管理	人才培育	37-40
GRI 404：訓練與教育2016	404-1 每名員工每年接受訓練的平均時數	人才培育、關鍵績效指標	37-40, 61-65
	404-2 提升員工職能及過渡協助方案	人才培育，並無對因退休或非自願離職的員工提供有關過渡協助方案	37-40
	404-3 定期接受績效及職業發展檢核的員工百分比	人才培育、關鍵績效指標	37-40, 61-65
<b>員工多元化與平等機會</b>			
GRI 3：重大主題 2021	3-3 重大主題管理	多元與平等，並非重要議題，惟備有數據且曾作出匯報	37
GRI 405：員工多元化與平等機會2016	405-1 治理單位與員工的多元化	多元與平等、關鍵績效指標、2022/2023年報—董事會成員多元化	37, 61-65, 不適用
<b>不歧視</b>			
GRI 3：重大主題 2021	3-3 重大主題管理	多元與平等，並非重要議題，惟備有數據且曾作出匯報	37
GRI 406：不歧視2016	406-1 歧視事件以及組織採取的改善行動	無	不適用
<b>童工</b>			
GRI 3：重大主題 2021	3-3 重大主題管理	多元與平等，並非重要議題，惟備有數據且曾作出匯報	37
GRI 408：童工2016	408-1 營運據點和供應商使用童工之重大風險	多元與平等	37
<b>強迫或強制勞動</b>			
GRI 3：重大主題 2021	3-3 重大主題管理	多元與平等，並非重要議題，惟備有數據且曾作出匯報	37
GRI 409：強迫或強制勞動2016	409-1 具強迫或強制勞動事件重大風險的營運據點和供應商	多元與平等	37
<b>當地社區</b>			
GRI 3：重大主題 2021	3-3 重大主題管理	社區貢獻參與，並非重要議題，惟備有數據且曾作出匯報	51-56
GRI 413：當地社區2016	413-1 經當地社區溝通、衝擊評估和發展計畫的營運活動	100%	不適用
	413-2 對當地社區具有顯著實際或潛在負面衝擊的營運活動	對本地社區無重大負面影響	不適用
<b>客戶隱私</b>			
GRI 3：重大主題 2021	3-3 重大主題管理	客戶	28
GRI 418：客戶隱私2016	418-1 經證實侵犯客戶隱私或遺失客戶資料的投訴	無證明屬實投訴	不適用

# 保證聲明



GHG Verification Statement: VC 003/2023

1

The inventory of greenhouse gas emission in the reporting period from 1<sup>st</sup> April 2022 to 31<sup>st</sup> March 2023 of

**Hanison Construction Company Limited,**

**Hanison Contractors Limited,**

**Hanison Interior & Renovation Limited,**

**Trigon Building Materials Limited and**

**construction sites**

Addresses were listed on the subsequent pages

has been verified in accordance with ISO 14064-3: 2019 and the GHG Programme, namely the "Guidelines to Account for and Report on Greenhouse Gas Emissions and Removals for Buildings (Commercial, Residential or Industrial Purposes) in Hong Kong, 2010 edition, by EMSD and Environmental Protection Department" and meet the requirements of

## ISO 14064-1: 2018 Standard

From the Reporting Organization,	Quantity of Emissions
Direct GHG Emissions:	361.53 Tonnes of CO <sub>2</sub> e
Energy Indirect GHG Emissions:	796.36 Tonnes of CO <sub>2</sub> e
Other Indirect GHG Emissions	171.38 Tonnes of CO <sub>2</sub> e
Total GHG Emissions:	1329.27 Tonnes of CO <sub>2</sub> e

Verified by

15 May 2023

Page 1 of 5 (Total 5. pages)

Hong Kong Certification Services International Limited

香港認證服務國際有限公司

Room 1605, 16/F Austin Tower, 22-26 Austin Avenue, Tsim Sha Tsui, Kowloon, H.K.  
Tel: 2377 9547 Fax: 2957 8951 e-mail: hkcsi@hkcsi.com

Authorized by



香港品質保證局

## 核實聲明

### 範圍及目的

香港品質保證局獲興勝創建控股有限公司（股份代號：896）（下稱「興勝創建」）委託對其《環境、社會及管治報告 2022-2023》（下稱「報告」）的內容進行獨立驗證。該報告陳述了興勝創建於2022年4月1日至2023年3月31日在香港的主要業務有關經濟、環境和社會方面各項工作的表現。報告內容涵蓋興勝創建於香港的業務，包括興勝建築有限公司、興勝營造有限公司、興勝室內及維修有限公司及華高蓬建材有限公司的工程項目地盤，及總部辦公室。

此核實聲明的目的是對報告所記載之內容提供合理保證。報告是根據全球報告倡議組織（GRI）的《可持續發展報告標準》2021及香港交易及結算所有限公司（「香港交易所」）《證券上市規則》附錄二十七《環境、社會及管治報告指引》的要求編製。

### 保證程度和核實方法

此次驗證工作是依據 International Auditing and Assurance Standards Board（國際審計與核證準則委員會）發布的 International Standard on Assurance Engagements 3000 (Revised), Assurance Engagements Other Than Audits or Reviews of Historical Financial Information（《國際核證聘用準則 3000（修訂版），歷史財務資料審計或審閱以外的核證聘用》）執行。收集核實證據的幅度是參考國際準則所訂定進行合理保證的原則而制定以確保能擬定核實結論。此外，核實的內容是按照 GRI《可持續發展報告標準》2021 及香港交易所的《環境、社會及管治報告指引》而定。

核實過程包括核對有關編制報告和管理流程的資料、與持份者溝通的方法及結果、重要的可持續發展範疇、有關可持續發展表現數據的計算方法、記錄和匯報程序與及收集、整理和報告可持續發展表現數據的流程和檢查程序。具代表性的原始數據和支持證據亦於核實過程中經過詳細審閱以確保其計算方法、記錄、整理和報告過程為合理可信。

### 獨立性

興勝創建負責收集和準備報告內陳述的資料。香港品質保證局不涉及收集和計算此報告內的數據或參與編撰此報告。香港品質保證局的核實過程是獨立於興勝創建。就提供此核實服務而言，香港品質保證局與興勝創建之間並無任何會影響香港品質保證局獨立性的關係。

### 結論

基於是次核實結果，香港品質保證局對報告作出合理保證並總結：

- 報告按照 GRI 的《可持續發展報告標準》2021 及香港交易所的《環境、社會及管治報告指引》的要求編製；
- 報告平衡、清晰、具比較性和及時地闡述興勝創建的可持續發展表現，包括對所有重要和相關的可持續發展範疇闡述；
- 報告內的數據和資料可靠完整。

根據核實準則，香港品質保證局沒有發現在報告內闡述的可持續發展表現信息和數據並非公平和如實地按照主要範疇作出披露。總括而言，報告如實地載述了興勝創建和主要建築公司的可持續發展承諾、方針和表現，並且清晰地披露與其可持續發展情況和重要性相稱的表現。

### 香港品質保證局代表簽署

陳沛昌  
副總裁

2023年6月14日

## 聯絡我們

本集團重視持份者的觀點及建議。歡迎各方持份者就本報告和可持續發展相關事宜提出意見，請透過以下途徑與本集團企業社會責任及傳訊部聯絡：

香港新界沙田石門安群街3號京瑞廣場1期22樓

電話 (852) 2414 3889  
傳真 (852) 2415 2080  
電郵 [csrc@hanison.com](mailto:csrc@hanison.com)

[www.hanison.com](http://www.hanison.com)



意見問卷

倘若本報告的中英文版本出現任何歧異，概以英文版本為準。



興勝創建控股有限公司

HANISON CONSTRUCTION HOLDINGS LIMITED

於開曼群島註冊成立之有限公司  
股份代號：896

香港新界沙田  
石門安群街3號  
京瑞廣場1期22樓

電話 (852) 2414 3889  
傳真 (852) 2415 2080  
電郵 general@hanison.com

[www.hanison.com](http://www.hanison.com)



混合產品  
源自負責任的  
森林資源的紙張

FSC® C017292

