

农银汇理品质农业股票型证券投资基金
招募说明书（更新）

（2023年第2次）

基金管理人：农银汇理基金管理有限公司

基金托管人：招商银行股份有限公司

二〇二三年八月

重要提示

本基金的募集申请经中国证券监督管理委员会（以下简称“中国证监会”）2022年8月26日证监许可[2022]1983号文注册。

基金管理人保证本招募说明书的内容真实、准确、完整。本招募说明书经中国证监会注册。中国证监会对本基金募集申请的注册，并不表明其对本基金的投资价值和市场前景做出实质性判断或保证，也不表明投资于本基金没有风险。

本基金投资于证券市场，基金净值会因为证券市场波动等因素产生波动，投资者根据所持有份额享受基金的收益，但同时也要承担相应的投资风险。基金投资中的风险包括：因整体政治、经济、社会等环境因素变化对证券价格产生影响而形成的系统性风险，个别证券特有的非系统性风险，由于基金份额持有人连续大量赎回基金产生的流动性风险，基金管理人在基金管理实施过程中产生的基金管理风险，某一基金的特定风险等。巨额赎回风险是开放式基金所特有的一种风险，即当本基金单个开放日基金份额的净赎回申请超过前一开放日基金总份额的百分之十时，投资人将可能无法及时赎回持有的全部基金份额。本基金为股票型基金，其预期风险和预期收益水平高于货币市场基金、债券型基金与混合型基金。投资有风险，投资者认购（申购）基金时应认真阅读本基金的招募说明书、基金合同、基金产品资料概要等信息披露文件，自主判断基金的投资价值，自主做出投资决策，自行承担投资风险。

当本基金持有特定资产且存在或潜在大额赎回申请时，基金管理人履行相应程序后，可以启用侧袋机制，具体详见基金合同和招募说明书的有关章节。侧袋机制实施期间，基金管理人将对基金简称进行特殊标识，并不办理侧袋账户的申购赎回。请基金份额持有人仔细阅读相关内容并关注本基金启用侧袋机制时的特定风险。

《基金合同》生效后，连续50个工作日出现基金份额持有人数量不满200人或者基金资产净值低于5000万元情形的，基金管理人应当终止《基金合同》，并按照《基金合同》的约定程序进行清算，无需召开基金份额持有人大会审议。故投资者将面临基金合同可能终止的不确定性风险。

基金管理人依照恪尽职守、诚实信用、谨慎勤勉的原则管理和运用基金财产，但不保证基金一定盈利，不保证最低收益，也不保证本金不受损失。本基金的过

往业绩不预示其未来业绩表现，基金管理人管理的其他基金的业绩也不构成对本基金业绩表现的保证。基金管理人提醒投资人注意基金投资的“买者自负”原则，在做出投资决策后，基金运营状况与基金净值变化引致的投资风险，由投资人自行承担。

本基金托管人已经对本招募说明书中涉及与托管业务相关的更新信息进行了复核、审查。招募说明书（更新）所载内容截止日为 2023 年 8 月 7 日，有关财务数据和净值表现截止日为 2023 年 3 月 31 日（财务数据未经审计）。

目 录

第一部分	绪言	1
第二部分	释义	2
第三部分	基金管理人.....	7
第四部分	基金托管人.....	17
第五部分	相关服务机构.....	23
第六部分	基金的募集.....	25
第七部分	基金合同的生效.....	26
第八部分	基金份额的申购与赎回.....	27
第九部分	基金的投资.....	39
第十部分	基金的业绩	54
第十一部分	基金的财产.....	57
第十二部分	基金资产估值.....	58
第十三部分	基金的收益与分配.....	65
第十四部分	基金费用与税收.....	67
第十五部分	基金的会计与审计.....	70
第十六部分	基金的信息披露.....	71
第十七部分	侧袋机制.....	78
第十八部分	风险揭示.....	81
第十九部分	基金合同的变更、终止与基金财产清算.....	87
第二十部分	基金合同摘要.....	89
第二十一部分	托管协议摘要.....	107
第二十二部分	对基金份额持有人的服务.....	126
第二十三部分	招募说明书的存放及查阅方式.....	129
第二十四部分	备查文件.....	130

第一部分 绪言

本招募说明书依据《中华人民共和国民法典》、《中华人民共和国证券投资基金法》（以下简称“《基金法》”）、《公开募集证券投资基金运作管理办法》（以下简称“《运作办法》”）、《公开募集证券投资基金销售机构监督管理办法》（以下简称“《销售办法》”）、《公开募集证券投资基金信息披露管理办法》（以下简称“《信息披露办法》”）、《证券投资基金信息披露内容与格式准则第5号<招募说明书的内容与格式>》、《公开募集开放式证券投资基金流动性风险管理规定》（以下简称“《流动性风险管理规定》”）、《公开募集证券投资基金侧袋机制指引（试行）》和其他有关法律法规的规定，以及《农银汇理品质农业股票型证券投资基金基金合同》（以下简称“基金合同”）编写。

本招募说明书应当适用上述相关法律法规之规定，若因法律法规的修改或更新导致本招募说明书的内容与届时有效的法律法规的规定不一致，应当以届时有效的法律法规的规定为准，及时作出相应的变更和调整。

本基金管理人承诺本招募说明书不存在任何虚假记载、误导性陈述或重大遗漏，并对其真实性、准确性、完整性承担法律责任。

本基金是根据本招募说明书所载明的资料申请募集的。本招募说明书由本基金管理人解释。本基金管理人没有委托或授权任何其他人提供未在本招募说明书中载明的信息，或对本招募说明书做出任何解释或者说明。

本招募说明书根据本基金的基金合同编写，并经中国证监会注册。基金合同是约定基金当事人之间权利、义务的法律文件。基金投资人自依基金合同取得基金份额，即成为基金份额持有人和基金合同的当事人，其持有基金份额的行为本身即表明其对基金合同的承认和接受，并按照《基金法》、基金合同及其他有关规定享有权利、承担义务。投资人欲了解基金份额持有人的权利和义务，应详细查阅基金合同。

第二部分 释义

在本招募说明书中，除非文意另有所指，下列词语或简称具有如下含义：

- 1、基金或本基金：指农银汇理品质农业股票型证券投资基金
- 2、基金管理人：指农银汇理基金管理有限公司
- 3、基金托管人：指招商银行股份有限公司
- 4、基金合同：指《农银汇理品质农业股票型证券投资基金基金合同》及对基金合同的任何有效修订和补充
- 5、托管协议：指基金管理人与基金托管人就本基金签订之《农银汇理品质农业股票型证券投资基金托管协议》及对该托管协议的任何有效修订和补充
- 6、招募说明书：指《农银汇理品质农业股票型证券投资基金招募说明书》及其更新
- 7、基金份额发售公告：指《农银汇理品质农业股票型证券投资基金基金份额发售公告》
- 8、基金产品资料概要：指《农银汇理品质农业股票型证券投资基金基金产品资料概要》及其更新
- 9、法律法规：指中国现行有效并公布实施的法律、行政法规、规范性文件、司法解释、行政规章以及其他对基金合同当事人有约束力的决定、决议、通知等
- 10、《基金法》：指 2003 年 10 月 28 日经第十届全国人民代表大会常务委员会第五次会议通过，经 2012 年 12 月 28 日第十一届全国人民代表大会常务委员会第三十次会议修订，自 2013 年 6 月 1 日起实施，并经 2015 年 4 月 24 日第十二届全国人民代表大会常务委员会第十四次会议《全国人民代表大会常务委员会关于修改〈中华人民共和国港口法〉等七部法律的决定》修正的《中华人民共和国证券投资基金法》及颁布机关对其不时做出的修订
- 11、《销售办法》：指中国证监会 2020 年 8 月 28 日颁布、同年 10 月 1 日实施的《公开募集证券投资基金销售机构监督管理办法》及颁布机关对其不时做出的修订
- 12、《信息披露办法》：指中国证监会 2019 年 7 月 26 日颁布、同年 9 月 1 日实施的，并经 2020 年 3 月 20 日中国证监会《关于修改部分证券期货规章的决定》修正的《公开募集证券投资基金信息披露管理办法》及颁布机关对其不时做出的修订

13、《运作办法》：指中国证监会 2014 年 7 月 7 日颁布、同年 8 月 8 日实施的《公开募集证券投资基金运作管理办法》及颁布机关对其不时做出的修订

14、《流动性风险管理规定》：指中国证监会 2017 年 8 月 31 日颁布、同年 10 月 1 日实施的《公开募集开放式证券投资基金流动性风险管理规定》及颁布机关对其不时做出的修订

15、中国证监会：指中国证券监督管理委员会

16、银行业监督管理机构：指中国人民银行和/或中国银行保险监督管理委员会

17、基金合同当事人：指受基金合同约束，根据基金合同享有权利并承担义务的法律主体，包括基金管理人、基金托管人和基金份额持有人

18、个人投资者：指依据有关法律法规规定可投资于证券投资基金的自然人

19、机构投资者：指依法可以投资证券投资基金的、在中华人民共和国境内合法登记并存续或经有关政府部门批准设立并存续的企业法人、事业法人、社会团体或其他组织

20、合格境外投资者：指符合《合格境外机构投资者和人民币合格境外机构投资者境内证券期货投资管理办法》及相关法律法规规定使用来自境外的资金进行境内证券期货投资的境外机构投资者，包括合格境外机构投资者和人民币合格境外机构投资者

21、投资人、投资者：指个人投资者、机构投资者、合格境外投资者以及法律法规或中国证监会允许购买证券投资基金的其他投资人的合称

22、基金份额持有人：指依基金合同和招募说明书合法取得基金份额的投资人

23、基金销售业务：指基金管理人或销售机构宣传推介基金，发售基金份额，办理基金份额的申购、赎回、转换、转托管及定期定额投资等业务

24、销售机构：指农银汇理基金管理有限公司以及符合《销售办法》和中国证监会规定的其他条件，取得基金销售业务资格并与基金管理人签订了基金销售服务协议，办理基金销售业务的机构

25、登记业务：指基金登记、存管、过户、清算和结算业务，具体内容包括投资人基金账户的建立和管理、基金份额登记、基金销售业务的确认、清算和结算、代理发放红利、建立并保管基金份额持有人名册和办理非交易过户等

26、**登记机构**：指办理登记业务的机构。基金的登记机构为农银汇理基金管理有限公司或接受农银汇理基金管理有限公司委托代为办理登记业务的机构

27、**基金账户**：指登记机构为投资人开立的、记录其持有的、基金管理人所管理的基金份额余额及其变动情况的账户

28、**基金交易账户**：指销售机构为投资人开立的、记录投资人通过该销售机构办理认购、申购、赎回、转换、定期定额投资及转托管等业务而引起的基金份额变动及结余情况的账户

29、**基金合同生效日**：指基金募集达到法律法规规定及基金合同规定的条件，基金管理人向中国证监会办理基金备案手续完毕，并获得中国证监会书面确认的日期

30、**基金合同终止日**：指基金合同规定的基金合同终止事由出现后，基金财产清算完毕，清算结果报中国证监会备案并予以公告的日期

31、**基金募集期**：指自基金份额发售之日起至发售结束之日止的期间，最长不得超过3个月

32、**存续期**：指基金合同生效至终止之间的不定期期限

33、**工作日**：指上海证券交易所、深圳证券交易所的正常交易日

34、**T日**：指销售机构在规定时间受理投资人申购、赎回或其他业务申请的开放日

35、**T+n日**：指自T日起第n个工作日（不包含T日）

36、**开放日**：指为投资人办理基金份额申购、赎回或其他业务的工作日

37、**开放时间**：指开放日基金接受申购、赎回或其他交易的时间段

38、**《业务规则》**：指《农银汇理基金管理有限公司开放式基金业务规则》，是规范基金管理人所管理的开放式证券投资基金登记方面的业务规则，由基金管理人 and 投资人共同遵守

39、**认购**：指在基金募集期内，投资人根据基金合同和招募说明书的规定申请购买基金份额的行为

40、**申购**：指基金合同生效后，投资人根据基金合同和招募说明书的规定申请购买基金份额的行为

41、**赎回**：指基金合同生效后，基金份额持有人按基金合同和招募说明书规定的条件要求将基金份额兑换为现金的行为

42、基金转换：指基金份额持有人按照基金合同和基金管理人届时有效公告规定的条件，申请将其持有基金管理人管理的、某一基金的基金份额转换为基金管理人管理的其他基金基金份额的行为

43、转托管：指基金份额持有人在本基金的不同销售机构之间实施的变更所持基金份额销售机构的操作

44、定期定额投资计划：指投资人通过有关销售机构提出申请，约定每期申购日、扣款金额及扣款方式，由销售机构于每期约定扣款日在投资人指定银行账户内自动完成扣款及受理基金申购申请的一种投资方式

45、巨额赎回：指本基金单个开放日，基金净赎回申请（赎回申请份额总数加上基金转换中转出申请份额总数后扣除申购申请份额总数及基金转换中转入申请份额总数后的余额）超过上一开放日基金总份额的 10%

46、元：指人民币元

47、基金收益：指基金投资所得红利、股息、债券利息、买卖证券价差、银行存款利息、已实现的其他合法收入及因运用基金财产带来的成本和费用的节约

48、销售服务费：指从基金财产中计提的，用于本基金市场推广、销售以及基金份额持有人服务的费用

49、基金份额分类：指本基金根据销售费用收取方式的不同，将基金份额分为不同的类别，各基金份额类别分别设置代码，分别计算和公告各类基金份额净值和各类基金份额累计净值

50、A 类基金份额：指在投资者认购、申购时收取认购费、申购费、赎回时收取赎回费，但不从本类别基金资产中计提销售服务费的基金份额

51、C 类基金份额：指在投资者认购、申购时不收取认购费、申购费、赎回时收取赎回费，而从本类别基金资产中计提销售服务费的基金份额

52、基金资产总值：指基金拥有的各类有价证券、银行存款本息、基金应收款项及其他资产的价值总和

53、基金资产净值：指基金资产总值减去基金负债后的价值

54、基金份额净值：指估值日基金资产净值除以估值日基金份额总数

55、基金资产估值：指计算评估基金资产和负债的价值，以确定基金资产净值和基金份额净值的过程

56、规定媒介：指符合中国证监会规定条件的用以进行信息披露的全国性报刊及《信息披露办法》规定的互联网网站（包括基金管理人网站、基金托管人网站、中国证监会基金电子披露网站）等媒介

57、流动性受限资产：指由于法律法规、监管、合同或操作障碍等原因无法以合理价格予以变现的资产，包括但不限于到期日在 10 个交易日以上的逆回购与银行定期存款（含协议约定有条件提前支取的银行存款）、停牌股票、流通受限的新股及非公开发行股票、资产支持证券、因发行人债务违约无法进行转让或交易的债券等

58、摆动定价机制：指当本基金遭遇大额申购赎回时，通过调整基金份额净值的方式，将基金调整投资组合的市场冲击成本分配给实际申购、赎回的投资者，从而减少对存量基金份额持有人利益的不利影响，确保投资者的合法权益不受损害并得到公平对待

59、侧袋机制：指将基金投资组合中的特定资产从原有账户分离至一个专门账户进行处置清算，目的在于有效隔离并化解风险，确保投资者得到公平对待，属于流动性风险管理工具。侧袋机制实施期间，原有账户称为主袋账户，专门账户称为侧袋账户

60、特定资产：包括：（一）无可参考的活跃市场价格且采用估值技术仍导致公允价值存在重大不确定性的资产；（二）按摊余成本计量且计提资产减值准备仍导致资产价值存在重大不确定性的资产；（三）其他资产价值存在重大不确定性的资产

61、不可抗力：指基金合同当事人不能预见、不能避免且不能克服的客观事件

第三部分 基金管理人

一、公司概况

名称：农银汇理基金管理有限公司

住所：中国（上海）自由贸易试验区银城路9号50层

办公地址：中国（上海）自由贸易试验区银城路9号50层

法定代表人：黄涛

成立日期：2008年3月18日

批准设立机关：中国证券监督管理委员会

批准设立文号：证监许可【2008】307号

组织形式：有限责任公司

注册资本：1,750,000,001 元人民币

存续期限：持续经营

联系人：翟爱东

联系电话：021-61095588

股权结构：

股东	出资额（元）	出资比例
中国农业银行股份有限公司	904,218,334	51.67%
东方汇理资产管理公司	583,281,667	33.33%
中铝资本控股有限公司	262,500,000	15%
合计	1,750,000,001	100%

二、主要人员情况

1、董事会成员

黄涛先生：董事长

硕士研究生。黄涛先生 2009 年 4 月至 2015 年 11 月，在国务院办公厅督查室工作，先后任处长、副巡视员、巡视员，其间于 2011 年 12 月至 2012 年 12 月在广西壮族自治区桂林市挂职，担任市委常委、副市长。2015 年 11 月加入中国农业银行，任党委办公室/办公室/信访办公室主任；2021 年 6 月起任党委办公室/办公室主任；2021 年 7 月至今兼任中国农业银行监事。2022 年 7 月起，任农

银汇理基金管理有限公司党委书记。2022年9月26日起，任农银汇理基金管理有限公司董事长。

钟小锋先生：副董事长

政治学博士。1996年5月进入法国东方汇理银行工作，先后在法国东方汇理银行（巴黎）、东方汇理银行广州分公司、香港分公司、北京代表处工作。2005年12月起任东方汇理银行北京分公司董事总经理。2011年11月起任东方汇理资产管理香港有限公司北亚区副行政总裁。2012年9月起任东方汇理资产管理香港有限公司北亚区行政总裁。

程昆先生：董事

硕士研究生。程昆先生1997年8月起进入中国农业银行工作，先后任中国农业银行金融市场部外汇投资组合处、交易风险监督处副处长；自营风险管理处、投资中心本币投资处、研究发展处以及上海分部处长；中国农业银行金融市场部副总经理；中国农业银行金融市场部副总裁。现任农银汇理基金管理有限公司总经理，兼任上海资产管理协会理事。

Bernard De Wit 先生：董事

工商管理硕士。Bernard de Wit 先生1983年进入法国巴黎银行集团工作，1992年至2000年期间在法国毕马威工作，2009年加入法国农业信贷银行资产管理公司，2010年担任东方汇理资产管理集团首席风险官，2013年担任东方汇理资产管理集团副首席执行官兼首席运营官，2017年担任东方汇理业务支持和控制部门的负责人。现任东方汇理资产管理集团副首席执行官。

葛小雷先生：董事

工商管理硕士学位、高级经济师。1995年6月起历任中州铝厂计划处副处长，中国铝业股份有限公司中州分公司财务部经理、副总会计师，青海黄河水电再生铝有限公司财务总监，中铝财务有限责任公司副总经理、中铝融资租赁有限公司董事、总经理，中铝资本控股有限公司党委书记、董事长，中铝财务有限责任公司董事长。现任中国铝业股份有限公司董事会秘书、财务总监。

彭向东先生：董事

金融学硕士。1991年7月进入中国农业银行工作。2000年10月起，先后任国际业务部外汇交易室处长、国际业务部副总经理；2008年10月起任金融市场部副总经理兼资金交易中心副总经理；2014年4月起先后任资产管理部副总经

理、副总裁；2018年4月起任投资银行部负责人、资产管理部副总裁；同年9月起任投资银行部总裁。2021年8月起任中国农业银行直管干部。

王小卒先生：独立董事

经济学博士。曾任香港城市大学助理教授、世界银行顾问、联合国顾问、韩国首尔国立大学客座教授。现任复旦大学管理学院财务金融系教授，兼任香港大学商学院名誉教授和挪威管理学院兼职教授、嘉文理（北京）管理咨询有限公司董事长、总经理。

傅继军先生：独立董事

经济学博士，高级经济师。1981年起，任江苏省盐城汽车运输公司职工教师，江苏省人民政府研究中心科员。1991年3月起任中华财务咨询公司部门经理、副总经理、总经理。现任中华财务咨询有限公司董事长、博略现代咨询（北京）有限公司董事长，哈尔滨工业大学深圳学院兼职教授，兼任医图生科（苏州）生命科学技术有限公司监事。

徐信忠先生：独立董事

金融学博士、教授。曾任英国 Bank of England 货币政策局金融经济学家；英国兰卡斯特大学管理学院金融学教授；北京大学光华管理学院副院长、金融学教授、中山大学岭南（大学）学院院长、金融学教授。现任北京大学光华管理学院教授。

2、公司监事

鲁春嫣女士：监事会主席

全日制本科学历，在职硕士学位，注册会计师，高级经济师。先后在中国建设银行河南省分行、中国农业银行总行工作，2013年起任中国农业银行总行风险资产处置部副总经理，2018年5月起兼任信恩润实投资管理有限公司董事、总经理。2022年6月起任农银汇理基金管理有限公司监事长。

Anthony Mellor 先生：监事

巴黎政治学院的金融硕士学位和普罗旺斯艾克斯法学院的法律硕士学位。在多家公司（法国液化空气集团、布伊格集团和拉加代尔集团）担任投资者关系部门负责人，并担任一家高速公路特许经营公司的首席财务官。他在资产管理行业的职业生涯始 AGF 资管公司（现为法国安联全球投资公司）。自 2016 年起曾担任东方汇理投资者关系与财务沟通部总经理，现任东方汇理合资企业监督和伙伴

关系部副总经理。

杜纪福先生：监事

全日制硕士研究生学历，在职博士研究生学历，经济师。2011年7月起先后在中国铝业公司办公厅、改革发展中心、研究室以及中铝资本控股有限公司工作。2019年5月至2022年5月任中铝融资租赁有限公司副总经理和天津骏鑫轻量化科技有限公司董事、总经理。2022年5月起任中铝资本控股有限公司投资运营部副总经理。

李剑峰先生：监事

全日制研究生学历、法学硕士学位。2015年7月进入农银汇理基金管理有限公司，曾任监察稽核部法务经理，2021年12月至今任监察稽核部副主管。

燕麟先生：监事

全日制博士研究生学历，中级经济师。2017年7月至2022年10月，任农银汇理资产管理有限公司投资业务部项目经理。2022年10月进入农银汇理基金管理有限公司，任市场部产品经理。

陈帅女士：监事

全日制大学学历、在职硕士学位，中级经济师。2006年7月进入中国农业银行工作，曾任票据营业部高级客户经理、高级产品经理、高级专员。2019年11月加入农银汇理基金管理有限公司，现任监事会办公室副主任兼任农银汇理基金公司纪委办公室副主任（主持工作）。

3、公司高级管理人员

黄涛先生：董事长

硕士研究生。黄涛先生2009年4月至2015年11月，在国务院办公厅督查室工作，先后任处长、副巡视员、巡视员，其间于2011年12月至2012年12月在广西壮族自治区桂林市挂职，担任市委常委、副市长。2015年11月加入中国农业银行，任党委办公室/办公室/信访办公室主任；2021年6月起任党委办公室/办公室主任；2021年7月至今兼任中国农业银行监事。2022年7月起，任农银汇理基金管理有限公司党委书记。2022年9月26日起，任农银汇理基金管理有限公司董事长。

程昆先生：总经理

硕士研究生。程昆先生1997年8月起进入中国农业银行工作，先后任中国

农业银行金融市场部外汇投资组合处、交易风险监督处副处长；自营风险管理处、投资中心本币投资处、研究发展处以及上海分部处长；中国农业银行金融市场部副总经理；中国农业银行金融市场部副总裁。现任农银汇理基金管理有限公司总经理，兼任上海资产管理协会理事。

石永惠女士：副总经理

硕士研究生。先后任中国农业银行资产负债管理部副总经理、中国农业银行重庆市分行副行长、中国农业银行采购中心总经理，2020年6月起于农银汇理基金管理有限公司任职。2020年9月起任农银汇理基金管理有限公司副总经理，2020年11月起兼任农银汇理基金管理有限公司首席信息官。

刘志勇先生：副总经理

博士研究生。1995年起先后在中国农业银行人事教育部、市场开发部、机构业务部及中国农业银行办公室任职。2007年起参与农银汇理基金管理有限公司筹备工作。2008年3月起在农银汇理基金管理有限公司任运营副总监、代理市场总监等职务。现任农银汇理基金管理有限公司副总经理。

高国鹏先生：副总经理

金融学硕士。于1996年7月起先后在中国农业银行营业部、基金托管部、办公室任职，2007年7月起任宁夏回族自治区农村信用社党委委员、主任助理，2009年8月起任中国农业银行个人金融部处长，2017年7月起任农银汇理基金管理有限公司营销总监。2020年8月起任农银汇理基金管理有限公司副总经理。

毕宏燕女士：副总经理

硕士研究生。自2001年起先后于美国保德信保险公司、道富集团、宜信财富（香港）任职，期间曾任美国保德信保险公司北京代表处首席代表、道富基金管理有限公司首席运营官兼董事会秘书、道富环球投资管理亚洲有限公司中国机构业务负责人及任宜信财富（香港）业务管理负责人，2021年5月加入农银汇理基金管理有限公司。现任农银汇理基金管理有限公司副总经理兼运营总监。

翟爱东先生：督察长

高级工商管理硕士、高级经济师。1988年起先后在中国农业银行《中国城乡金融报》社、国际部、伦敦代表处、个人业务部、信用卡中心工作。2004年11月起参加农银汇理基金公司筹备工作。2008年3月起任农银汇理基金管理有限公司董事会秘书、监察稽核部总经理，2012年1月起任农银汇理基金管理有

限公司督察长。

4、基金经理

宋永安先生，复旦大学数学系硕士，具有基金从业资格。2007年起历任长信基金管理公司金融工程研究员、农银汇理基金管理公司研究员、农银汇理沪深300指数型基金基金经理助理。现任农银汇理沪深300指数型基金基金经理、农银汇理中证500指数型基金基金经理、农银汇理大盘蓝筹混合型基金基金经理、农银汇理中证新华社民族品牌工程指数证券投资基金基金经理、农银汇理品质农业股票型证券投资基金基金经理。

5、投资决策委员会成员

本基金采取集体投资决策制度。

投资决策委员会由下述委员组成：

投资决策委员会主任程昆先生，现任农银汇理基金管理有限公司总经理；

投资决策委员会成员张峰先生，现任农银汇理基金管理有限公司投资总监、基金经理；

投资决策委员会成员史向明女士，现任农银汇理基金管理有限公司投资副总监、基金经理；

投资决策委员会成员郭振宇先生，现任农银汇理基金管理有限公司固定收益部总经理、基金经理。

6、上述人员之间不存在近亲属关系。

三、基金管理人的职责

1、依法募集资金，办理或者委托经中国证监会认定的其他机构代为办理基金份额的发售、申购、赎回和登记事宜；

2、办理基金备案手续；

3、对所管理的不同基金分别管理，分别记账，进行证券投资；

4、按照基金合同的约定确定基金收益分配方案，及时向基金份额持有人分配收益；

5、进行基金会计核算并编制基金财务会计报告；

6、编制基金定期报告；

7、计算并公告基金净值信息，确定基金份额申购、赎回价格；

8、严格按照《基金法》、基金合同及其他有关规定，履行信息披露及报告义

务；

9、按照规定召集基金份额持有人大会；

10、保存基金财产管理业务活动的记录、账册、报表和其他相关资料，保存期限不低于法律法规的规定；

11、以基金管理人名义，代表基金份额持有人利益行使诉讼权利或者实施其他法律行为；

12、有关法律法规、中国证监会和基金合同规定的其他职责。

四、基金管理人的承诺

1、基金管理人将遵守《中华人民共和国证券法》、《基金法》、《运作办法》、《销售办法》、《信息披露办法》等法律法规的相关规定，并建立健全内部控制制度，采取有效措施，防止违法违规行为的发生。

2、基金管理人不得从事下列行为：

(1) 将其固有财产或者他人财产混同于基金财产从事证券投资；

(2) 不公平地对待其管理的不同基金财产；

(3) 利用基金财产或者职务之便为基金份额持有人以外的第三人牟取利益；

(4) 向基金份额持有人违规承诺收益或者承担损失；

(5) 侵占、挪用基金财产；

(6) 泄露因职务便利获取的未公开信息、利用该信息从事或者明示、暗示他人从事相关的交易活动；

(7) 玩忽职守，不按照规定履行职责；

(8) 法律、行政法规和中国证监会规定禁止的其他行为。

3、基金经理承诺

(1) 依照有关法律法规和基金合同的规定，本着谨慎的原则为基金份额持有人谋取最大利益；

(2) 不利用职务之便为自己、代理人、代表人、受雇人或任何其他第三人牟取不当利益；

(3) 不泄漏在任职期间知悉的有关证券、基金的商业秘密、尚未依法公开的基金投资内容、基金投资计划等信息；

(4) 不得以任何形式为其他组织或个人进行证券交易。

五、基金管理人的风险管理和内部控制体系

1、风险管理体系

风险控制是实现价值回报的一个重要基石。借鉴东方汇理在风险控制领域的成熟经验，公司建立了完善的风险控制制度和健全的风险控制流程。通过科学有效、层次明晰、权责统一、监管明确的四道风险控制防线，从组织制度上确保风险控制的有效性和权威性。

（1）第一道防线：员工自律、自控和互控

直接与业务系统、资金、有价证券、重要空白凭证、业务用章等接触的岗位，必须实行双人负责的制度。属于单人单岗处理的业务，由其上级主管履行监督职责；对于有条件的岗位，实行定期轮岗制度。

（2）第二道防线：部门内控和部门之间互控

各部门应检查本部门的各类风险隐患，严格遵守业务操作流程，完善内控措施，并对本部门的风险事件承担直接责任。研究、投资、集中交易、运营等部门独立运作，以实现部门间权力制约和风险互控。

（3）第三道防线：风险控制部与其它各部门间的互动合作

各部门应及时将本部门发生的风险事件向风险控制部报告。风险控制人员在风险管理委员会的指导下协助各部门识别、评估风险和制定相应的防范措施，监督《风险控制制度》和流程的被执行情况，以及定期对公司面临的风险进行测量、评估和报告。

（4）第四道防线：监察稽核部定期和不定期的稽核审计以及风险管理委员会的监督管理

2、内部控制体系

（1）内部控制的原则

1) 健全性原则。内部控制应当包括公司的各项业务、各个部门和各级人员，并涵盖到决策、执行、监督、反馈等各个环节。

2) 有效性原则。通过科学的内控手段和方法，建立合理的内控程序，维护内控制度的有效执行。

3) 独立性原则。基金管理人各机构、部门和岗位职责应当保持相对独立，基金管理人基金资产、自有资产、其他资产的运作应当分离。

4) 相互制约原则。基金管理人内部部门和岗位的设置应当权责分明、相互制衡。

5) 成本效益原则。基金管理人运用科学化的经营管理方法降低运作成本,提高经济效益,以合理的控制成本达到最佳的内部控制效果。

(2) 内部控制的主要内容

1) 控制环境

董事会下设稽核及风险控制委员会,主要负责对公司经营管理和基金投资业务进行合规性控制,对公司内部稽核审计工作结果进行审查和监督并向董事会报告;董事会下设薪酬和人力资源委员会,负责拟订公司董事和高级管理人员的薪酬政策,起草对公司董事和高级管理人员的绩效评价计划,审核公司总体人员编制方案和薪酬政策,负责审议员工的聘用和培训政策。

公司实行董事会领导下的总经理负责制,总经理主持总经理办公会,负责公司日常经营管理活动中的重要决策。公司设投资决策委员会、风险管理委员会和新业务及市场营销委员会,就基金投资、风险控制和产品设计等发表专业意见及建议,投资决策委员会是公司最高投资决策机构。

公司设立督察长,对董事会负责,主要负责对公司和基金运作的合法合规情况、内部控制情况进行监督检查,发现重大风险事件时向公司董事长和中国证监会报告。

2) 内部控制的制度体系

公司制定了合理、完备、有效并易于执行的制度体系。公司管理制度根据规范的对象划分为四个层面:第一个层面是公司章程;第二个层面是公司内部控制大纲、公司治理制度及公司基本管理制度,它是公司制定各项规章制度的基础和依据;第三个层面是部门及业务管理制度;第四个层面是公司各部门根据业务需要制定的各种规程、实施细则以及部门业务手册。它们的制订、修改、实施、废止遵循相应的程序,每一层面的内容不得与其以上层面的内容相违背。监察稽核部定期对公司制度、内部控制方式、方法和执行情况实行持续的检查,并出具专项报告。

3) 风险评估

A、董事会下属的稽核及风险控制委员会和督察长对公司内外部风险进行评估;

B、公司风险管理委员会负责对公司经营管理中的重大突发性事件和重大危机情况进行评估,制定危机处理方案并监督实施;负责对基金投资和运作中的重

大问题和重大事项进行风险评估；

C、各级部门负责对职责范围内的业务所面临的风险进行识别和评估。

4) 内部控制活动

为体现职责明确、相互制约的原则，公司根据基金管理业务的特点，设立顺序递进、权责分明、严密有效的三道监控防线：

A、建立以各岗位目标责任制为基础的第一道监控防线。各岗位均制定明确的岗位职责，各业务均制定详尽的操作流程，各岗位人员上岗前必须声明已知悉并承诺遵守，在授权范围内承担各自职责；

B、建立相关部门、相关岗位之间相互监督的第二道监控防线。公司在相关部门、相关岗位之间建立重要业务处理凭据传递和信息沟通制度，后续部门及岗位对前一部部门及岗位负有监督的责任；

C、建立以督察长、监察稽核部对各岗位、各部门、各项业务全面实施监督反馈的第三道监控防线。公司督察长和内部监察稽核部门独立于其他部门，对内部控制制度的执行情况实行严格的检查和反馈。

5) 信息与沟通

公司建立双向的信息交流途径，形成了自上而下的信息传播渠道和自下而上的信息呈报渠道。通过建立有效的信息交流渠道，保证了公司员工及各级管理人员可以充分了解与其职责相关的信息，并及时送达适当的人员进行处理。公司根据组织架构和授权制度，建立了清晰的业务报告系统。

6) 内部控制监督

内部监控由监事会、董事会稽核及风险控制委员会、督察长、公司风险管理委员会和监察稽核部等部门在各自的职权范围内开展。本公司设立了独立于各业务部门的监察稽核部履行内部稽核职能，检查、评价公司内部控制制度合理性、完备性和有效性，监督公司内部控制制度的执行情况，揭示公司内部管理及基金运作中的风险，及时提出意见改进，促进公司内部管理制度有效执行。

3、基金管理人关于内部控制的声明

(1) 本基金管理人知晓建立、实施和维持内部控制制度是本公司董事会及管理层的责任；

(2) 上述关于内部控制的披露真实、准确；

(3) 本公司承诺将根据市场环境变化及公司发展不断完善内部控制制度。

第四部分 基金托管人

一、基金托管人概况

1、基本情况

名称：招商银行股份有限公司（以下简称“招商银行”）

设立日期：1987年4月8日

注册地址：深圳市深南大道7088号招商银行大厦

办公地址：深圳市深南大道7088号招商银行大厦

注册资本：252.20亿元

法定代表人：缪建民

行长：王良

资产托管业务批准文号：证监基金字[2002]83号

电话：0755-83077987

传真：0755-83195201

资产托管部信息披露负责人：张姗

2、发展概况

招商银行成立于1987年4月8日，是我国第一家完全由企业法人持股的股份制商业银行，总行设在深圳。自成立以来，招商银行先后进行了三次增资扩股，并于2002年3月成功地发行了15亿A股，4月9日在上交所挂牌（股票代码：600036），是国内第一家采用国际会计标准上市的公司。2006年9月又成功发行了22亿H股，9月22日在香港联交所挂牌交易（股票代码：3968），10月5日行使H股超额配售，共发行了24.2亿H股。截至2023年3月31日，本集团总资产105,087.52亿元人民币，高级法下资本充足率17.39%，权重法下资本充足率14.41%。

2002年8月，招商银行成立基金托管部；2005年8月，经报中国证监会同意，更名为资产托管部，现下设基金券商团队、银保信托团队、养老金团队、业务管理团队、产品研发团队、风险管理团队、系统与数据团队、项目支持团队、运营管理团队、基金外包业务团队10个职能团队，现有员工192人。2002年11月，经中国人民银行和中国证监会批准获得证券投资基金托管业务资格，成为国内第一家获得该项业务资格上市银行；2003年4月，正式办理基金托管业务。招商银行作为托管业务资质最全的商业银行，拥有证券投资基金托管、受托投资管理托管、合格境外机构投资者托管（QFII）、合格境内机构投资者托管（QDII）、

全国社会保障基金托管、保险资金托管、企业年金基金托管、存托凭证试点存托人等业务资格。

招商银行确立“因势而变、先您所想”的托管理念和“财富所托、信守承诺”的托管核心价值，独创“6S 托管银行”品牌体系，以“保护您的业务、保护您的财富”为历史使命，不断创新托管系统、服务和产品：在业内率先推出“网上托管银行系统”、托管业务综合系统和“6 心”托管服务标准，首家发布私募基金绩效分析报告，开办国内首个托管银行网站，推出国内首个托管大数据平台，成功托管国内第一只券商集合资产管理计划、第一只 FOF、第一只信托资金计划、第一只股权私募基金、第一家实现货币市场基金赎回资金 T+1 到账、第一只境外银行 QDII 基金、第一只红利 ETF 基金、第一只“1+N”基金专户理财、第一家大小非解禁资产、第一单 TOT 保管，实现从单一托管服务商向全面投资者服务机构的转变，得到了同业认可。

招商银行资产托管业务持续稳健发展，社会影响力不断提升，四度蝉联获《财资》“中国最佳托管专业银行”。2016 年 6 月招商银行荣膺《财资》“中国最佳托管银行奖”，成为国内唯一获得该奖项的托管银行；“托管通”获得国内《银行家》2016 中国金融创新“十佳金融产品创新奖”；7 月荣膺 2016 年中国资产管理“金贝奖”“最佳资产托管银行”。2017 年 6 月招商银行再度荣膺《财资》“中国最佳托管银行奖”；“全功能网上托管银行 2.0”荣获《银行家》2017 中国金融创新“十佳金融产品创新奖”；8 月荣膺国际财经权威媒体《亚洲银行家》“中国年度托管银行奖”。2018 年 1 月招商银行荣膺中央国债登记结算有限责任公司“2017 年度优秀资产托管机构”奖项；同月，招商银行托管大数据平台风险管理系统荣获 2016-2017 年度银监会系统“金点子”方案一等奖，以及中央金融团工委、全国金融青联第五届“双提升”金点子方案二等奖；3 月荣膺公募基金 20 年“最佳基金托管银行”奖；5 月荣膺国际财经权威媒体《亚洲银行家》“中国年度托管银行奖”；12 月荣膺 2018 东方财富风云榜“2018 年度最佳托管银行”、“20 年最值得信赖托管银行”奖。2019 年 3 月招商银行荣获《中国基金报》“2018 年度最佳基金托管银行”奖；6 月荣获《财资》“中国最佳托管机构”“中国最佳养老金托管机构”“中国最佳零售基金行政外包”三项大奖；12 月荣获 2019 东方财富风云榜“2019 年度最佳托管银行”奖。2020 年 1 月，荣膺中央国债登记结算有限责任公司“2019 年度优秀资产托管机构”奖项；6

月荣获《财资》“中国最佳托管机构”“最佳公募基金托管机构”“最佳公募基金行政外包机构”三项大奖；10月荣获《中国基金报》“2019年度最佳基金托管银行”奖。2021年1月，荣膺中央国债登记结算有限责任公司“2020年度优秀资产托管机构”奖项；1月荣获2020东方财富风云榜“2020年度最受欢迎托管银行”奖项；2021年10月，荣获国新投资有限公司“2021年度优秀托管银行奖”和《证券时报》“2021年度杰出资产托管银行天玑奖”；2021年12月，荣获《中国基金报》第三届中国公募基金英华奖“2020年度最佳基金托管银行”；2022年1月荣获中央国债登记结算有限责任公司“2021年度优秀资产托管机构、估值业务杰出机构”；9月荣获《财资》“中国最佳托管银行”“最佳公募基金托管银行”“最佳理财托管银行”三项大奖。

二、主要人员情况

缪建民先生，本行董事长、非执行董事，2020年9月起担任本行董事、董事长。中央财经大学经济学博士，高级经济师。中国共产党第十九届、二十届中央委员会候补委员。招商局集团有限公司董事长。曾任中国人寿保险（集团）公司副董事长、总裁，中国人民保险集团股份有限公司副董事长、总裁、董事长，曾兼任中国人民财产保险股份有限公司董事长，中国人保资产管理有限公司董事长，中国人民健康保险股份有限公司董事长，中国人民保险（香港）有限公司董事长，人保资本投资管理有限公司董事长，中国人民养老保险有限责任公司董事长，中国人民人寿保险股份有限公司董事长。

王良先生，本行执行董事、党委书记、行长。中国人民大学硕士研究生学历，高级经济师。1995年6月加入本行北京分行，自2001年10月起历任本行北京分行行长助理、副行长、行长，2012年6月任本行行长助理兼任北京分行行长，2013年11月不再兼任本行北京分行行长，2015年1月任本行副行长，2016年11月至2019年4月兼任本行董事会秘书，2019年4月至2023年2月兼任本行财务负责人，2021年8月任本行常务副行长，2021年8月-2023年4月兼任本行董事会秘书、公司秘书及香港上市相关事宜之授权代表，2022年4月18日起全面主持本行工作，2022年5月19日起任本行党委书记，2022年6月15日起任本行行长。兼任中国支付清算协会副会长、中国银行业协会中间业务专业委员会第四届主任、中国金融会计学会第六届常务理事。

彭家文先生，本行行长助理兼财务负责人。中南财经大学国民经济计划专业本科学历，高级经济师。2001年9月加入本行，历任总行计划财务部总经理助理、副总经理，总行零售综合管理部副总经理、总经理，总行零售金融总部副总经理、副总裁、副总裁兼总行零售信贷部总经理，郑州分行行长，总行资产负债管理部总经理，2023年2月起任本行行长助理、财务负责人，兼任本行总行资产负债管理部总经理。

孙乐女士，招商银行资产托管部总经理，硕士研究生毕业，2001年8月加入招商银行至今，历任招商银行合肥分行风险控制部副经理、经理、信贷管理部总经理助理、副总经理、总经理、公司银行部总经理、中小企业金融部总经理、投行与金融市场部总经理；无锡分行行长助理、副行长；南京分行副行长，具有20余年银行从业经验，在风险管理、信贷管理、公司金融、资产托管等领域有深入的研究和丰富的实务经验。

三、基金托管业务经营情况

截至2023年3月31日，招商银行股份有限公司累计托管1223只证券投资基金。

四、托管人的内部控制制度

1、 内部控制目标

招商银行确保托管业务严格遵守国家有关法律法规和行业监管制度，坚持守法经营、规范运作的经营理念；形成科学合理的决策机制、执行机制和监督机制，防范和化解经营风险，确保托管业务的稳健运行和托管资产的安全；建立有利于查错防弊、堵塞漏洞、消除隐患，保证业务稳健运行的风险控制制度，确保托管业务信息真实、准确、完整、及时；确保内控机制、体制的不断改进和各项业务制度、流程的不断完善。

2、 内部控制组织结构

招商银行资产托管业务建立三级内部控制及风险防范体系：

一级内部控制及风险防范是在招商银行总行风险管控层面对风险进行预防和控制；总行风险管理部、法律合规部、审计部独立对资产托管业务进行评估监督，并提出内控提升管理建议。

二级内部控制及风险防范是招商银行资产托管部设立风险合规管理相关团队，负责部门内部风险预防和控制，及时发现内部控制缺陷，提出整改方案，跟踪整改情况，并直接向部门总经理室报告。

三级内部控制及风险防范是招商银行资产托管部在设置专业岗位时，遵循内部控制衡原则，视业务的风险程度制定相应监督制衡机制。

3、 内部控制原则

(1) 全面性原则。内部控制覆盖各项业务过程和操作环节、覆盖所有团队和岗位，并由全部人员参与。

(2) 审慎性原则。托管组织体系的构成、内部管理制度的建立均以防范风险、审慎经营为出发点，体现“内控优先”的要求。

(3) 独立性原则。招商银行资产托管部各团队、各岗位职责保持相对独立，不同托管资产之间、托管资产和自有资产之间相互分离。内部控制的检查、评价部门独立于内部控制的建立和执行部门。

(4) 有效性原则。内部控制有效性包含内部控制设计的有效性、内部控制执行的有效性。内部控制设计的有效性是指内部控制的设计覆盖了所有应关注的重要风险，且设计的风险应对措施适当。内部控制执行的有效性是指内部控制能够按照设计要求严格有效执行。

(5) 适应性原则。内部控制适应招商银行托管业务风险管理的需要，并能够随着托管业务经营战略、经营方针、经营理念等内部环境的变化和国家法律、法规、政策制度等外部环境的改变及时进行修订和完善。

(6) 防火墙原则。招商银行资产托管部办公场地与我行其他业务场地隔离，办公网和业务网物理分离，部门业务网和全行业务网防火墙策略分离，以达到风险防范的目的。

(7) 重要性原则。内部控制在实现全面控制的基础上，关注重要托管业务重要事项和高风险环节。

(8) 制衡性原则。内部控制能够实现在托管组织体系、机构设置、权责分配及业务流程等方面相互制约、相互监督，同时兼顾运营效率。

4、 内部控制措施

(1) 完善的制度建设。招商银行资产托管部从资产托管业务内控管理、产品受理、会计核算、资金清算、岗位管理、档案管理和信息管理等方面制定一系

列规章制度，建立了三层制度体系，即：基本规定、业务管理办法和业务操作规程。制度结构层次清晰、管理要求明确，满足风险管理全覆盖的要求，保证资产托管业务科学化、制度化、规范化运作。

(2) 业务信息风险控制。招商银行资产托管部在数据传输和保存方面有严格的加密和备份措施，采用加密、直连方式传输数据，数据执行异地实时备份，所有的业务信息须经过严格的授权方能进行访问。

(3) 客户资料风险控制。招商银行资产托管部对业务办理过程中获取的客户资料严格保密，除法律法规和其他有关规定、监管机构及审计要求外，不向任何机构、部门或个人泄露。

(4) 信息技术系统风险控制。招商银行对信息技术系统机房、权限管理实行双人双岗双责，电脑机房 24 小时值班并设置门禁，所有电脑设置密码及相应权限。业务网和办公网、托管业务网与全行业务网双分离制度，与外部业务机构实行防火墙保护，对信息技术系统采取两地三中心的应急备份管理措施等，保证信息技术系统的安全。

(5) 人力资源控制。招商银行资产托管部通过建立良好的企业文化和员工培训、激励机制、加强人力资源管理及建立人才梯级队伍及人才储备机制，有效地进行人力资源管理。

五、基金托管人对基金管理人运作基金进行监督的方法和程序

根据《中华人民共和国证券投资基金法》《公开募集证券投资基金运作管理办法》等有关法律法规的规定及基金合同、托管协议的约定，对基金投资范围、投资比例、投资组合等情况的合法性、合规性进行监督和核查。

在为基金投资运作所提供的基金清算和核算服务环节中，基金托管人对基金管理人发送的投资指令、基金管理人对各基金费用的提取与支付情况进行检查监督，对违反法律法规、基金合同的指令拒绝执行，并立即通知基金管理人。

基金托管人如发现基金管理人依据交易程序已经生效的投资指令违反法律、行政法规和其他有关规定，或者违反基金合同约定，及时以书面形式通知基金管理人进行整改，整改的时限应符合法律法规及基金合同允许的调整期限。基金管理人收到通知后应及时核对确认并以书面形式向基金托管人发出回函并改正。基金管理人未能在限期内纠正的，基金托管人应报告中国证监会。

第五部分 相关服务机构

一、基金份额发售机构

1、直销机构：

名称：农银汇理基金管理有限公司

住所：中国（上海）自由贸易试验区银城路9号50层

办公地址：中国（上海）自由贸易试验区银城路9号50层

法定代表人：黄涛

联系人：叶冰沁

客户服务电话：4006895599、021-61095599

联系电话：021-61095610

网址：www.abc-ca.com

2、代销机构：

具体名单详见基金份额发售公告以及基金管理人网站的相关公示。

基金管理人可根据有关法律法规要求，根据实情，选择其他符合要求的机构销售本基金或变更上述销售机构，并在基金管理人网站公示。

二、登记机构

农银汇理基金管理有限公司

住所：中国（上海）自由贸易试验区银城路9号50层

办公地址：中国（上海）自由贸易试验区银城路9号50层

法定代表人：黄涛

电话：021-61095588

传真：021-61095556

联系人：丁煜琼

客户服务电话：4006895599

三、出具法律意见书的律师事务所

名称：上海源泰律师事务所

住所：上海市浦东南路256号华夏银行大厦1405室

办公地址：上海市浦东南路 256 号华夏银行大厦 1405 室

负责人：廖海

联系电话：（021）51150298

传真：（021）51150398

联系人：刘佳

经办律师：刘佳、李筱筱

四、审计基金财产的会计师事务所

名称：普华永道中天会计师事务所（特殊普通合伙）

住所：上海市浦东新区陆家嘴环路 1318 号星展银行大厦 6 楼

办公地址：上海市浦东新区东育路 588 号前滩中心 42 楼

执行事务合伙人：李丹

联系电话：021-23238888

传真：021-23238800

联系人：赵钰

经办注册会计师：赵钰、罗佳

第六部分 基金的募集

本基金由基金管理人依照《基金法》、《运作办法》、《销售办法》、《信息披露办法》等有关法律法规及基金合同，经 2022 年 8 月 26 日中国证监会证监许可[2022]1983 号文件注册募集。

本基金为契约型开放式股票型基金。基金存续期间为不定期。

本基金募集期间基金份额净值为人民币 1.00 元，按初始面值发售。

本基金自 2022 年 10 月 24 日至 2022 年 11 月 18 日进行发售。

本基金设立募集期共募集 270,180,993.25 份基金份额，有效认购户数为 2815 户。

第七部分 基金合同的生效

根据有关规定，本基金满足基金合同生效条件，基金合同已于 2022 年 11 月 22 日正式生效。自基金合同生效之日起，本基金管理人正式开始管理本基金。

《基金合同》生效后，连续 20 个工作日出现基金份额持有人数量不满 200 人或者基金资产净值低于 5000 万元情形的，基金管理人应当在定期报告中予以披露；连续 50 个工作日出现前述情形的，基金管理人应当终止《基金合同》，并按照《基金合同》的约定程序进行清算，无需召开基金份额持有人大会审议。

法律法规或中国证监会另有规定时，从其规定。

第八部分 基金份额的申购与赎回

一、申购和赎回的场所

本基金的申购与赎回将通过销售机构进行。具体的销售机构将由基金管理人在更新的招募说明书或基金管理人网站列明。基金管理人可根据情况变更或增减销售机构，并在基金管理人网站公示。基金投资者应当在销售机构办理基金销售业务的营业场所或按销售机构提供的其他方式办理基金份额的申购与赎回。

二、申购和赎回的开放日及时间

1、开放日及开放时间

投资人在开放日办理基金份额的申购和/或赎回，具体办理时间为上海证券交易所、深圳证券交易所的正常交易日的交易时间，但基金管理人根据法律法规、中国证监会的要求或基金合同的规定公告暂停申购、赎回时除外。

基金合同生效后，若出现新的证券/期货交易市场、证券/期货交易所交易时间变更或其他特殊情况，基金管理人将视情况对前述开放日及开放时间进行相应的调整，但应在实施日前依照《信息披露办法》的有关规定在规定媒介上公告。

2、申购、赎回开始日及业务办理时间

基金管理人自基金合同生效之日起不超过3个月开始办理申购，具体业务办理时间在申购开始公告中规定。

基金管理人自基金合同生效之日起不超过3个月开始办理赎回，具体业务办理时间在赎回开始公告中规定。

在确定申购开始与赎回开始时间后，基金管理人应在申购、赎回开放日前依照《信息披露办法》的有关规定在规定媒介上公告申购与赎回的开始时间。

基金管理人不得在基金合同约定之外的日期或者时间办理基金份额的申购、赎回或者转换。投资人在基金合同约定之外的日期和时间提出申购、赎回或者转换申请且登记机构确认接受的，其基金份额申购、赎回或者转换价格为下一开放日基金份额申购、赎回或者转换的价格。

三、申购与赎回的原则

1、“未知价”原则，即申购、赎回价格以申请当日收市后计算的各类基金份额净值为基准进行计算；

2、“金额申购、份额赎回”原则，即申购以金额申请，赎回以份额申请；

3、当日的申购与赎回申请可以在基金管理人规定的时间以内撤销；

4、赎回遵循“先进先出”原则，即按照投资人认购、申购的先后次序进行顺序赎回；

5、办理申购、赎回业务时，应当遵循基金份额持有人利益优先原则，确保投资者的合法权益不受损害并得到公平对待。

基金管理人可在法律法规允许的情况下，对上述原则进行调整。基金管理人必须在新规则开始实施前依照《信息披露办法》的有关规定在规定媒介上公告。

四、申购与赎回的程序

1、申购和赎回的申请方式

投资人必须根据销售机构规定的程序，在开放日的具体业务办理时间内提出申购或赎回的申请。

2、申购和赎回的款项支付

投资人申购基金份额时，必须全额交付申购款项，投资人全额交付申购款项，申购成立；登记机构确认基金份额时，申购生效。

基金份额持有人递交赎回申请，赎回成立；登记机构确认赎回时，赎回生效。投资人赎回申请生效后，基金管理人将在 T+7 日（包括该日）内支付赎回款项。遇证券、期货交易所或交易市场数据传输延迟、通讯系统故障、银行数据交换系统故障或其它非基金管理人及基金托管人所能控制的因素影响业务处理流程时，赎回款项顺延至上述情形消除后的下一个工作日划出。在发生巨额赎回或基金合同载明的其他暂停或拒绝赎回或延缓支付赎回款项的情形时，款项的支付办法参照基金合同有关条款处理。

3、申购和赎回申请的确认

基金管理人应以交易时间结束前受理有效申购和赎回申请的当天作为申购或赎回申请日（T 日），在正常情况下，本基金登记机构在 T+1 日内对该交易的有效性进行确认。T 日提交的有效申请，投资人可在 T+2 日后（包括该日）到销售网点柜台或以销售机构规定的其他方式查询申请的确认情况。若申购不成立或无效，则申购款项本金退还给投资人。

销售机构对申购、赎回申请的受理并不代表申请一定成功，而仅代表销售机构确实接收到申购、赎回申请。申购、赎回的确认以登记机构的确认结果为准。对于申购、赎回申请及申购份额、赎回金额的确认情况，投资人应及时查询并妥善行使合法权利。

在法律法规允许的范围内，本基金登记机构可根据相关业务规则，对上述业务办理时间进行调整，基金管理人必须在调整实施前依照《信息披露办法》的有关规定在规定媒介上公告。

五、申购和赎回的数量限制

1、代销网点和直销网上交易投资人每次申购本基金的最低申购金额为 10 元（含申购费）。基金管理人的直销中心个人投资者首次申购本基金的最低申购金额为 50,000 元（含申购费），机构投资者首次申购本基金的最低申购金额为 500,000 元（含申购费）。追加申购的最低申购金额为 10 元（含申购费），已在基金管理人的直销中心有本基金认购记录的投资人不受首次申购最低金额的限制。代销网点的投资人欲转入基金管理人的直销中心进行交易要受基金管理人的直销中心最低金额的限制。投资人当期分配的基金收益转购基金份额时，不受最低申购金额的限制。基金管理人可根据市场情况，调整本基金首次申购和每次申购的最低金额。

各销售机构对最低申购限额及交易级差有其他规定的，以各销售机构的业务规定为准。

2、基金份额持有人在销售机构赎回时，每次对本基金的赎回申请不得低于 10 份基金份额。每个交易账户的最低基金份额余额不得低于 10 份。

3、基金管理人可以规定单个投资人累计持有的基金份额上限、本基金总规模上限、单日净申购比例上限、单笔/单日申购金额上限，具体规定请参见相关公告。

4、当接受申购申请对存量基金份额持有人利益构成潜在重大不利影响时，基金管理人应当采取设定单一投资者申购金额上限或基金单日净申购比例上限、拒绝大额申购、暂停基金申购等措施，切实保护存量基金份额持有人的合法权益。基金管理人基于投资运作与风险控制的需要，可采取上述措施对基金规模予以控制。具体见基金管理人相关公告。

5、基金管理人可在法律法规允许的情况下，调整上述规定申购金额和赎回份额的数量限制。基金管理人必须在调整实施前依照《信息披露办法》的有关规定在规定媒介上公告。

六、申购份额与赎回金额的计算方式

1、投资者可以多次申购本基金，本基金 A 类基金份额申购费率按每笔 A 类基金份额的申购申请单独计算。本基金 A 类基金份额采用前端收费模式收取基金申购费用，C 类基金份额不收取申购费。

A 类基金份额申购费率如下：

表二：申购费率表

申购金额（M，含申购费）	申购费率
M<50 万	1.2%
50 万≤M<100 万	0.8%
100 万≤M<500 万	0.6%
M≥500 万	1,000 元/笔

2020 年 5 月 28 日，本基金管理人发布了《关于面向养老金客户实施特定申购费率的公告》，自 2020 年 5 月 29 日起，对通过本公司直销中心柜台申购本基金 A 类基金份额的养老金客户实施特定申购费率：通过公司直销中心申购本基金 A 类基金份额的，适用的申购费率为对应申购金额所适用的原申购费率的 10%；申购费率为固定金额的，则按原费率执行，不再享有费率折扣。其中，养老金客户包括全国社会保障基金、可以投资基金的地方社会保障基金、企业年金单一计划以及集合计划、企业年金理事会委托的特定客户资产管理计划、基本养老保险基金、符合人社部规定的养老金产品、职业年金计划、养老目标基金。如将来出现可以投资基金的住房公积金、享受税收优惠的个人养老账户、经养老基金监管部门认可的新的养老基金类型，基金管理人将依据相关规定将其纳入养老金客户范围。

A 类基金份额申购费用由申购 A 类基金份额的投资人承担，不列入基金财产，主要用于本基金的市场推广、销售、注册登记等各项费用。因红利自动再投资而产生的基金份额，不收取相应的申购费用。

2、本基金的赎回费率如下：

本基金 A 类基金份额赎回费率见下表：

表三：A 类基金份额赎回费率表

持有时间（T）	赎回费率	赎回费计入基金财产比例
T<7 日	1.5%	100%

7 日 \leq T<30 日	0.75%	100%
30 日 \leq T<3 个月	0.5%	75%
3 个月 \leq T<6 个月	0.5%	50%
6 个月 \leq T<1 年	0.5%	25%
1 年 \leq T<2 年	0.25%	25%
T \geq 2 年	0	0

本基金 C 类基金份额赎回费率见下表：

表四：C 类基金份额赎回费率表

持有时间	赎回费率	赎回费计入基金财产比例
T<7 天	1.5%	100%
7 天 \leq T<30 天	0.5%	100%
30 天 \leq T	0	0

注：就赎回费率的计算而言，1 个月指 30 日，1 年指 365 日，以此类推。上述持有时间是指在注册登记系统内，投资者持有基金份额的连续期限。

后端费率：本基金采用前端收费，条件成熟时也将为客户提供后端收费的选择。

3、基金份额净值的计算公式为：各类基金份额净值=各类基金资产净值总额/该类基金份额总数。

各类基金份额净值的计算保留到小数点后 4 位，小数点后第 5 位四舍五入，由此产生的收益或损失由基金财产承担。T 日的各类基金份额净值在当天收市后计算，并在 T+1 日内公告。遇特殊情况，经履行适当程序，可以适当延迟计算或公告。

4、基金申购份额的计算

本基金的申购金额包括申购费用和净申购金额。申购价格以申购当日（T日）的各类基金份额净值为基准。申购的有效份额单位为份。上述计算结果均按照四舍五入方法，保留到小数点后2位，由此产生的收益或损失由基金财产承担。

（1）A类基金份额的申购

申购A类基金份额的计算方式如下：

净申购金额 = 申购金额 / (1 + 申购费率)

申购费用 = 申购金额 - 净申购金额

申购份额 = 净申购金额 / T 日 A 类基金份额净值

对于适用固定金额申购费的申购：净申购金额 = 申购金额 - 申购费用

例：假定 T 日本基金的 A 类基金份额净值为 1.2000 元，某投资人（非养老金客户）有两笔申购金额分别为 1 万元和 200 万元，则各笔申购负担的申购费用和获得的 A 类基金份额计算如下：

	申购1	申购2
申购金额（元，A）	10,000	2,000,000
适用申购费率（B）	1.2%	0.6%
净申购金额（C=A/(1+B)）	9,881.42	1,988,071.57
申购费用（D=A-C）	118.58	11,928.43
申购份额（E=C/1.2000）	8,234.52	1,656,726.31

（2）C 类基金份额的申购

申购 C 类基金份额的计算方式如下：

净申购金额 = 申购金额

申购份额 = 净申购金额 / T 日 C 类基金份额净值

例：某投资者投资 5 万元申购本基金的 C 类基金份额，假设申购当日 C 类基金份额净值为 1.2000 元，则可得到的 C 类基金份额为：

申购份额 = 50,000 / 1.2000 = 41,666.67 份

即投资者投资 5 万元申购本基金的 C 类基金份额，假设申购当日 C 类基金份额净值为 1.2000 元，可得到 41,666.67 份 C 类基金份额。

5、基金赎回金额的计算

采用“份额赎回”方式，赎回价格以赎回当日（T 日）的各类基金份额净值为基准进行计算，赎回金额以人民币元为单位，上述计算结果均按照四舍五入方法，保留到小数点后 2 位，由此产生的收益或损失由基金财产承担。

计算公式：

赎回总金额 = 赎回份额 × T 日各类基金份额净值

赎回费用 = 赎回份额 × T 日各类基金份额净值 × 赎回费率

净赎回金额=赎回份额×T日各类基金份额净值-赎回费用

例：假定某投资人在 T 日赎回 10,000 份 A 类基金份额，其在认购/申购时已交纳认购/申购费用，该日 A 类基金份额净值为 1.2500 元，持有时间长于 30 日但不足 1 年，则其获得的净赎回金额计算如下：

赎回总金额=1.2500×10,000=12500.00 元

赎回费用=1.2500×10,000×0.5%=62.50 元

净赎回金额=1.2500×10,000-62.5=12,437.50 元

即投资人赎回本基金 10,000 份 A 类基金份额，假设当日 A 类基金份额净值为 1.2500 元，持有时间长于 30 日但不足 1 年，可得到的净赎回金额为 12,437.50 元。

例：假定某投资人在 T 日赎回 10,000 份 C 类基金份额，该日 C 类基金份额净值为 1.2500 元，持有时间大于 7 天但不足 30 天，则其获得的净赎回金额计算如下：

赎回总金额=1.2500×10,000=12,500.00 元

赎回费用=1.2500×10,000×0.5%=62.50 元

净赎回金额=1.2500×10,000-62.50=12,437.50 元

即投资人赎回本基金 10,000 份 C 类基金份额，假设当日 C 类基金份额净值为 1.2500 元，持有时间大于 7 天但不足 30 天，可得到的净赎回金额为 12,437.50 元。

6、A 类基金份额的申购费用由申购 A 类基金份额的投资人承担，不列入基金财产。C 类基金份额在申购时不收取申购费。

7、赎回费用由赎回基金份额的基金份额持有人承担，在基金份额持有人赎回基金份额时收取，其中，对持续持有期少于 7 日的投资者收取不低于 1.5% 的赎回费，并全额计入基金财产。对于 A 类基金份额，对持续持有期少于 30 日的投资人收取的赎回费，将全额计入基金财产；对持续持有期长于 30 日但少于 3 个月的投资人收取的赎回费，将赎回费总额的 75% 计入基金财产；对持续持有期长于 3 个月但少于 6 个月的投资人收取的赎回费，将赎回费总额的 50% 计入基金财产；对持续持有期长于 6 个月的投资人，将赎回费总额的 25% 归入基金财产。未计入基金财产的部分用于支付登记费和其他必要的手续费。对于 C 类基金份额，对持续持有期少于 30 天的基金份额持有人收取的赎回费全额计入基金财产。

8、基金管理人可以在基金合同约定的范围内调整费率或收费方式，并最迟应于新的费率或收费方式实施日前依照《信息披露办法》的有关规定在规定媒介上公告。

9、当本基金发生大额申购或赎回情形时，基金管理人可以采用摆动定价机制，以确保基金估值的公平性。具体处理原则与操作规范遵循相关法律法规以及监管部门、自律规则的规定。

10、基金管理人可以在不违反法律法规规定及基金合同约定的情形下，同时对基金份额持有人的利益无实质性影响的前提下，根据市场情况制定基金促销计划，针对投资人定期或不定期地开展基金促销活动。在基金促销活动期间，按相关监管部门要求履行必要手续后，基金管理人可以适当调低基金销售费率。

七、申购和赎回的注册登记

正常情况下，投资者 T 日申购基金成功后，登记机构在 T+1 日为投资者增加权益并办理登记手续，投资者自 T+2 日起（含该日）有权赎回该部分基金份额。

投资者 T 日赎回基金成功后，正常情况下，登记机构在 T+1 日为投资者办理扣除权益的登记手续。

在法律法规允许的范围内，登记机构可以对上述登记办理时间进行调整，但不得实质影响投资者的合法权益，本基金管理人将于开始实施前按照有关规定予以公告。

八、拒绝或暂停申购的情形

发生下列情况时，基金管理人可拒绝或暂停接受投资人的申购申请：

- 1、因不可抗力导致基金无法正常运作。
- 2、发生基金合同规定的暂停基金资产估值情况时。
- 3、证券、期货交易所交易时间非正常停市，导致基金管理人无法计算当日基金资产净值。
- 4、接受某笔或某些申购申请可能会影响或损害现有基金份额持有人利益或对存量基金份额持有人利益构成潜在重大不利影响时。
- 5、基金资产规模过大，使基金管理人无法找到合适的投资品种，或其他可能对基金业绩产生负面影响，或发生其他损害现有基金份额持有人利益的情形。

6、基金管理人、基金托管人、基金销售机构或登记机构的技术保障等发生异常情况导致基金销售系统、基金登记系统或基金会计系统无法正常运行。

7、当特定资产占前一估值日基金资产净值 50%以上的，经与基金托管人协商确认后，基金管理人应当暂停接受基金申购申请。

8、基金管理人接受某笔或者某些申购申请有可能导致单一投资者持有基金份额的比例达到或者超过 50%，或者变相规避 50%集中度的情形。

9、接受某笔或某些申购申请会超过基金管理人设定的单日净申购比例上限、本基金总规模上限、单一投资者单日或单笔申购金额上限的。

10、法律法规规定或中国证监会认定的其他情形。

发生上述第 1、2、3、5、6、7、10 项暂停申购情形之一且基金管理人决定暂停接受投资人申购申请时，基金管理人应当根据有关规定在规定媒介上刊登暂停申购公告。如果投资人的申购申请被拒绝，被拒绝的申购款项本金将退还给投资人。在暂停申购的情况消除时，基金管理人应及时恢复申购业务的办理。

九、暂停或拒绝赎回或延缓支付赎回款项的情形

发生下列情形时，基金管理人可暂停或拒绝接受投资人的赎回申请或延缓支付赎回款项：

1、因不可抗力导致基金管理人不能支付赎回款项。

2、发生基金合同规定的暂停基金资产估值情况时。

3、证券、期货交易所交易时间非正常停市，导致基金管理人无法计算当日基金资产净值。

4、连续两个或两个以上开放日发生巨额赎回。

5、发生继续接受赎回申请将损害现有基金份额持有人利益的情形时。

6、当特定资产占前一估值日基金资产净值 50%以上的，经与基金托管人协商确认后，基金管理人应当延缓支付赎回款项或暂停接受基金赎回申请。

7、法律法规规定或中国证监会认定的其他情形。

发生上述情形之一且基金管理人决定暂停或拒绝接受基金份额持有人的赎回申请或延缓支付赎回款项时，基金管理人应按规定报中国证监会备案，已确认的赎回申请，基金管理人应足额支付；如暂时不能足额支付，应将可支付部分按单个账户申请量占申请总量的比例分配给赎回申请人，未支付部分可延期支付。若出现上述第 4 项所述情形，按基金合同的相关条款处理。基金份额持有人在申

请赎回时可事先选择将当日可能未获受理部分予以撤销。在暂停赎回的情况消除时，基金管理人应及时恢复赎回业务的办理并公告。

十、巨额赎回的情形及处理方式

1、巨额赎回的认定

若本基金单个开放日内的基金份额净赎回申请(赎回申请份额总数加上基金转换中转出申请份额总数后扣除申购申请份额总数及基金转换中转入申请份额总数后的余额)超过前一开放日的基金总份额的 10%，即认为是发生了巨额赎回。

2、巨额赎回的处理方式

当基金出现巨额赎回时，基金管理人可以根据基金当时的资产组合状况决定全额赎回或部分延期赎回。

(1) 全额赎回：当基金管理人认为有能力支付投资人的全部赎回申请时，按正常赎回程序执行。

(2) 部分延期赎回：当基金管理人认为支付投资人的赎回申请有困难或认为因支付投资人的赎回申请而进行的财产变现可能会对基金资产净值造成较大波动时，基金管理人在当日接受赎回比例不低于上一开放日基金总份额的 10% 的前提下，可对其余赎回申请延期办理。对于当日的赎回申请，应当按单个账户赎回申请量占赎回申请总量的比例，确定当日受理的赎回份额；对于未能赎回部分，投资人在提交赎回申请时可以选择延期赎回或取消赎回。选择延期赎回的，将自动转入下一个开放日继续赎回，直到全部赎回为止；选择取消赎回的，当日未获受理的部分赎回申请将被撤销。延期的赎回申请与下一开放日赎回申请一并处理，无优先权并以下一开放日的各类基金份额净值为基础计算赎回金额，以此类推，直到全部赎回为止。如投资人在提交赎回申请时未作明确选择，投资人未能赎回部分作自动延期赎回处理。部分延期赎回不受单笔赎回最低份额的限制。

(3) 若本基金发生巨额赎回的，在单个基金份额持有人超过上一开放日基金总份额 20% 以上的赎回申请的情形下，基金管理人可以延期办理赎回申请：对于该基金份额持有人当日超过上一开放日基金总份额 20% 以上的那部分赎回申请，基金管理人可以全部延期办理；对于该基金份额持有人未超过上述比例的部分，基金管理人可以根据前段“(1) 全额赎回”或“(2) 部分延期赎回”的约定方式与其他基金份额持有人的赎回申请一并办理。但是，如该基金份额持有

人在提交赎回申请时选择取消赎回，则其当日未获受理的部分赎回申请将被撤销。

(4) 暂停赎回：连续 2 个开放日以上（含本数）发生巨额赎回，如基金管理人认为有必要，可暂停接受基金的赎回申请；已经接受的赎回申请可以延缓支付赎回款项，但不得超过 20 个工作日，并应当在规定媒介上进行公告。

3、巨额赎回的公告

当发生上述巨额赎回并延期办理时，基金管理人应当通过邮寄、传真或者招募说明书规定的其他方式在 3 个交易日内通知基金份额持有人，说明有关处理方法，并在 2 日内在规定媒介上刊登公告。

十一、暂停申购或赎回的公告和重新开放申购或赎回的公告

1、发生上述暂停申购或赎回情况的，基金管理人应在规定期限内在规定媒介上刊登暂停公告。

2、如发生暂停的时间为 1 日，基金管理人应于重新开放日，在规定媒介上刊登基金重新开放申购或赎回公告，并公布最近 1 个开放日的各类基金份额净值。

3、如发生暂停的时间超过 1 日，基金管理人可以根据暂停申购或赎回的时间，依照《信息披露办法》的有关规定，最迟于重新开放日在规定媒介上刊登重新开放申购或赎回的公告；也可以根据实际情况在暂停公告中明确重新开放申购或赎回的时间，届时不再另行发布重新开放的公告。

十二、基金转换

基金管理人可以根据相关法律法规以及基金合同的规定决定开办本基金与基金管理人管理的其他基金之间的转换业务，基金转换可以收取一定的转换费，相关规则由基金管理人届时根据相关法律法规及基金合同的规定制定并公告，并提前告知基金托管人与相关机构。

十三、基金的非交易过户

基金的非交易过户是指基金登记机构受理继承、捐赠和司法强制执行等情形而产生的非交易过户以及登记机构认可、符合法律法规的其它非交易过户，或者按照相关法律法规或国家有权机关要求的方式进行处理的行为。无论在上述何种情况下，接受划转的主体必须是依法可以持有本基金基金份额的投资人或者按照相关法律法规或国家有权机关要求的方式进行处理。

继承是指基金份额持有人死亡，其持有的基金份额由其合法的继承人继承；捐赠指基金份额持有人将其合法持有的基金份额捐赠给福利性质的基金会或社会团体；司法强制执行是指司法机构依据生效司法文书将基金份额持有人持有的基金份额强制划转给其他自然人、法人或其他组织。办理非交易过户必须提供基金登记机构要求提供的相关资料，对于符合条件的非交易过户申请按基金登记机构的规定办理，并按基金登记机构规定的标准收费。

十四、基金的转托管

基金份额持有人可办理已持有基金份额在不同销售机构之间的转托管，基金销售机构可以按照规定的标准收取转托管费。

十五、定期定额投资计划

基金管理人可以为投资人办理定期定额投资计划，具体规则由基金管理人另行规定。投资人在办理定期定额投资计划时可自行约定每期扣款金额，每期扣款金额必须不低于基金管理人在相关公告或更新的招募说明书中所规定的定期定额投资计划最低申购金额。

十六、基金的冻结、解冻与质押

基金登记机构只受理国家有权机关依法要求的基金份额的冻结与解冻，以及登记机构认可、符合法律法规的其他情况下的冻结与解冻。基金账户或基金份额被冻结的，被冻结部分产生的权益一并冻结，被冻结部分份额仍然参与收益分配与支付。法律法规或监管部门另有规定的除外。

如相关法律法规允许基金管理人办理基金份额的质押业务或其他基金业务，基金管理人将制定和实施相应的业务规则。

十七、基金份额的转让

在法律法规允许且条件具备的情况下，基金份额持有人通过依法设立的交易场所或者按照法律法规和合同的约定进行协议转让，基金管理人可依法受理该等转让申请并由登记机构办理基金份额的过户登记。基金管理人拟办理基金份额转让业务的，将提前公告，基金份额持有人应根据基金管理人公告的业务规则办理基金份额转让业务。

十八、实施侧袋机制期间本基金的申购与赎回

本基金实施侧袋机制的，本基金的申购和赎回安排详见招募说明书“侧袋机制”部分或相关公告。

第九部分 基金的投资

一、投资目标

本基金主要投资于品质农业主题相关企业，在严格控制风险和保持良好流动性的前提下，追求超越业绩比较基准的投资回报。

二、投资范围

本基金的投资范围为具有良好流动性的金融工具，包括国内依法发行上市的股票（包括主板、创业板及其他经中国证监会核准、注册发行的股票）、国债、金融债、地方政府债、公司债、企业债、可转换债券、可交换债券、央行票据、中期票据、短期融资券、超短期融资券、债券回购、资产支持证券、同业存单、银行存款（包括协议存款、定期存款及其他银行存款）、货币市场工具、股指期货、国债期货，以及法律法规或中国证监会允许基金投资的其他金融工具，但须符合中国证监会相关规定。

如法律法规或监管机构以后允许基金投资其他品种，基金管理人在履行适当程序后，可以将其纳入投资范围。

基金的投资组合比例为：股票资产占基金资产的比例为 80%-95%，投资于本基金界定的品质农业主题相关股票的比例不低于非现金基金资产的 80%。本基金每个交易日日终在扣除股指期货和国债期货合约需缴纳的交易保证金后，保持现金或者到期日在一年以内的政府债券投资比例合计不低于基金资产净值的 5%，其中，现金不包括结算备付金、存出保证金、应收申购款等。

如果法律法规或中国证监会变更投资品种的投资比例限制，基金管理人在履行适当程序后，可以调整上述投资品种的投资比例。

三、投资策略

本基金在宏观经济分析基础上，结合政策面、市场资金面等情况，在经济周期不同阶段，依据市场不同表现，在大类资产中进行配置，把握品质农业主题相关企业的投资机会，保证整体投资业绩的持续性。

1、大类资产配置

本基金将通过研究宏观经济、国家政策等可能影响证券市场的重要因素，对股票、债券和货币资产的风险收益特征进行深入分析，合理预测各类资产的价格变动趋势，确定不同资产类别的投资比例。在此基础上，积极跟踪由于市场短期波动引起的各类资产的价格偏差和风险收益特征的相对变化，动态调整各大类资

产之间的投资比例，在保持总体风险水平相对平稳的基础上，获取相对较高的基金投资收益。

2、股票投资策略

本基金首先界定品质农业主题及相关上市公司，再将定性分析和定量分析相结合，对反映公司质量和增长潜力的指标进行综合评估，寻找基本面扎实、估值有优势、行业地位和竞争优势突出的高品质标的进行投资。

（1）品质农业主题的界定

本基金所界定的“品质农业”主题包含农林行业、畜牧养殖行业及与其密切相关的能够为居民或企业提供优质产品、服务或解决方案的高品质上市公司，具体包括：

- 1) 申万一级行业分类中的农林牧渔行业的上市公司；
- 2) 基于农产品原材料的加工制造为主营业务或贡献主要利润的上市公司，主要分布在申万一级行业分类中的食品饮料行业；
- 3) 以农化工及原材料、农业机械为主营业务或为农业产业提供重要产品或服务的上市公司，主要分布在申万二级行业分类中的农化制品、化学制品、化学原料、专用设备行业。

（2）股票组合构建策略

1) 行业配置策略

本基金将综合考虑宏观经济、政策导向、市场需求、行业竞争格局、科技水平发展等因素，对股票资产在相关主题行业各细分子行业间进行合理配置。

2) 个股投资策略

本基金结合相关主题行业各细分子行业的景气度，通过定性分析和定量分析对相关主题行业上市公司的投资价值进行综合评估，精选具有竞争优势的上市公司，并规避治理混乱、管理效率低下的公司。

定性分析主要关注企业的公司治理结构、团队管理能力、核心竞争力、创新能力和经营策略等。

定量分析主要包括成长性分析、财务分析和估值分析，重点关注上市公司的资产质量、盈利能力、偿债能力、成本控制能力、成长性和相对价值等。成长性指标包括营业利润增长率、净利润增长率、收入增长率等；财务指标包括毛利率、营业利润率、净资产收益率、净利率、经营活动净收益/利润总额等；估值指标

包括市盈率（PE）、市净率（PB）、市盈率相对盈利增长比率（PEG）、市销率（PS）等。

3、债券投资策略

本基金债券投资将以优化流动性管理、分散投资风险为主要目标，同时根据需要进行积极操作，以提高基金收益。本基金债券投资管理将主要采取以下策略：

（1）合理预计利率水平

对市场长期、中期和短期利率的正确预测是实现有效债券投资的基础。管理人将全面研究物价、就业、国际收支和政策变更等宏观经济运行状况，预测未来财政政策和货币政策等宏观经济政策走向，以此判断资金市场长期的供求关系变化。同时，通过具体分析货币供应量变动，M1 和 M2 增长率等因素判断中短期资金市场供求的趋势。在此基础上，管理人将对于市场利率水平的变动进行合理预测，对包括收益率曲线斜度等因素的变化进行科学预判。

（2）灵活调整组合久期

管理人将在合理预测市场利率水平的基础上，在不同的市场环境下灵活调整组合的目标久期。当预期市场利率上升时，通过增加持有短期债券等方式降低组合久期，以降低组合跌价风险；在预期市场利率下降时，通过增持长期债券等方式提高组合久期，以充分分享债券价格上升的收益。

（3）科学配置投资品种

管理人将通过研究国民经济运行状况，货币市场及资本市场资金供求关系，以及不同时期市场投资热点，分析国债、央票、金融债等不同债券种类的利差水平，评定不同债券类属的相对投资价值，确定组合资产在不同债券类属之间配置比例。

（4）谨慎选择个券

在具体券种的选择上，管理人主要通过利率趋势分析、投资人偏好分析、对收益率曲线形态变化的预期、信用评估和流动性分析等方式，合理评估不同券种的风险收益水平。筛选出的券种一般具有流动性较好、符合目标久期、同等条件下信用质量较好或预期信用质量将得到改善、风险水平合理、有较好下行保护等特征。

（5）可转换债券和可交换债券投资策略

对于可转债投资，本基金将采用专业的分析和计算方法，综合考虑可转债的久期、票面利率、风险等债券因素以及期权价格，力求选择被市场低估的品种，获得超额收益，具体策略包括个券精选策略、条款价值发现策略、套利策略。对于可交换债，本基金将通过对目标公司股票的投资价值分析和可交换债券的纯债部分价值分析综合开展投资决策。

（6）信用债投资策略

本基金将充分借鉴外部的信用评级结果，并建立内部信用评级体系，根据对债券发行人及债券资信状况的分析，给发行主体和标的债券打分，给出各目标信用债券基于其综合得分的信用评级等级，并建立信用债备选库。基金管理人将密切跟踪发行人基本面的变化情况，通过卖方报告及实地调研等方式，对于发行人的行业风险、公司风险、现金流风险、资产负债风险和其他风险进行综合评价，从而得出信用债违约可能性和理论信用利差水平，并以此为基础进行债券定价，并投资于信用级别较高的个券。

4、股指期货投资策略

本基金将根据风险管理的原则，以套期保值为目的，有选择地投资于股指期货。本基金在股指期货的投资中将通过对证券市场和股指期货市场运行趋势的研究，采用流动性好、交易活跃的股指期货合约，并充分考虑股指期货的收益性、流动性及风险性特征，主要遵循避险和有效管理两项策略和原则：

（1）避险：在市场风险大幅累积时，减小基金投资组合因市场下跌而遭受的市场风险；

（2）有效管理：利用股指期货流动性好、交易成本低等特点，通过股指期货对投资组合的仓位进行及时调整，提高投资组合的运作效率。

5、国债期货投资策略

本基金在进行国债期货投资时，将根据风险管理原则，以套期保值为主要目的，采用流动性好、交易活跃的国债期货合约，通过对债券市场和期货市场运行趋势的研究，结合国债期货的定价模型寻求其合理的估值水平，与现货资产进行匹配，进行套期保值操作。基金管理人将充分考虑国债期货的收益性、流动性及风险特征，通过资产配置，谨慎进行投资，以调整债券组合的久期，降低投资组合的整体风险。

6、资产支持证券投资策略

本基金将通过对宏观经济、提前偿还率、资产池结构以及资产池资产所在行业景气变化等因素的研究，预测资产池未来现金流变化，并通过研究标的的证券发行条款，预测提前偿还率变化对标的的证券的久期与收益率的影响。同时，管理人将密切关注流动性对标的的证券收益率的影响，综合运用久期管理、收益率曲线、个券选择以及把握市场交易机会等积极策略，在严格控制风险的情况下，结合信用研究和流动性管理，选择风险调整后收益高的品种进行投资，以期获得长期稳定收益。

四、业绩比较基准

本基金的业绩比较基准为： $\text{中证大农业指数收益率} \times 80\% + \text{中证全债指数收益率} \times 20\%$

中证大农业指数是由中证指数有限公司开发的，从沪深市场中选取涉及软饮料、农产品、食品、农用化工、林业产品、农业机械、动物保健以及土地流转等业务的上市公司证券作为指数样本，以反映大农业领域相关上市公司证券的整体表现。

中证全债指数是中证指数有限公司编制的综合反映银行间债券市场和沪深交易所债券市场的跨市场债券指数，指数样本由银行间市场和沪深交易所市场的国债、金融债券及企业债券组成。该指数涵盖了银行间和交易所债券市场，具有广泛的市场代表性，适合作为本基金债券投资部分的业绩比较基准。

若未来法律法规发生变化，或者有更权威的、更能为市场普遍接受的业绩比较基准推出，或者市场发生变化导致本业绩比较基准不再适用，或者本业绩比较基准涉及的指数停止发布或更改名称，本基金管理人可以依据维护投资者合法权益的原则，在与基金托管人协商一致并报中国证监会备案后，适当调整业绩比较基准并及时公告，而无需召开基金份额持有人大会。

五、风险收益特征

本基金为股票型基金，其预期风险和预期收益水平高于货币市场基金、债券型基金与混合型基金。

六、投资决策依据

- 1、国家有关法律法规和基金合同的有关规定；
- 2、投资决策委员会每月召开投资策略会议，决定基金的大类资产配置比例和股票和债券的投资重点等；

3、投资对象的预期收益和预期风险的匹配关系，本基金将在承担适度风险的范围内，选择收益风险配比最佳的品种进行投资。

七、投资管理程序

1、投资研究管理架构

根据中国证监会《证券投资基金管理公司内部控制指导意见》的要求，结合基金管理人的实际情况，基金管理人在投资研究管理上采取了由投资决策委员会领导下的逐级授权制度，分别设立投资决策委员会、投资业务负责人和基金经理等多个层级，并在全面贯彻授权制度的基础上实行基金经理负责制，充分发挥基金经理的创造性和主观能动性；在业务部门设置上，基金管理人遵循投资、研究和交易相互独立的原则，分别设立了投资部、固定收益部、研究部和交易室四个部门独立从事相关业务，并在相互之间建立了严格的防火墙制度；在具体投资品种的筛选上，基金管理人严格遵循证券库制度，以确保基金经理投资的科学性和稳健性；基金管理人还设立风险管理委员会对投资风险进行监督和管理，并设立监察稽核部对投资的合规风险进行事前和事后监察，以做到投资合法合规和风险可控。基金管理人还针对风险管理设立了专门的风险控制部门。

2、投资决策机制

依照逐级授权的原则，基金管理人的投资决策机制分别由投资决策委员会、投资业务负责人和基金经理三个层面具体实施：

（1）投资决策委员会

投资决策委员会是基金管理人基金投资的最高决策机构，公司基金及受托资产投资行为必须经过投资决策委员会授权，投资相关人员必须严格按照该委员会制定的原则和决策从事投资活动。投资决策委员会由公司总经理、投资业务负责人、投资部、固定收益部和研究部负责人、基金经理等人员组成（督察长列席会议），定期或不定期召开会议讨论和决定基金投资中的重大问题，包括制定总体投资方案、确定资产和行业配置原则、审定基金经理的投资提案、批准基金经理的超权限投资等。

（2）投资业务负责人

投资业务负责人的主要职责是参加投资决策委员会、制定投资研究业务规则并监督实行、负责投资研究等部门的日常管理、审批基金经理超权限投资等。

（3）基金经理

基金管理人实行授权制度下的基金经理负责制。基金管理人制定制度对基金经理的职责和权限进行规定，投资决策委员会对基金经理的投资方案进行原则性决策，基金经理在遵循上述要求的前提下负责具体的证券投资事务，执行和优化组合配置方案，并对其投资业绩负责。基金经理可以在特殊情况下授权基金经理助理暂时代为履行投资职责，但必须遵守公司的规定，不得采用无条件和无时限的授权。

3、研究机制

基金管理人设立研究部，具体负责公司的研究业务，具体包括投资策略研究，提供包括宏观经济、资本市场、产业配置等策略报告，为投资部门把握市场机会服务；开展对行业、上市公司、固定收益产品、衍生产品的研究，为投资部门、投资决策委员会提供投资建议；此外，基金管理人研究部设有专门的量化投资研究团队，通过对市场数据的数量化分析和统计规律的归纳，为基金管理提供量化的投资建议。

4、投资基本流程

（1）投资决策委员会制定投资决策

投资决策委员会定期或不定期召开会议，对下一阶段基金投资的资产和行业配置进行讨论，明确股票库的构成和最新变化，并最终确定总体投资方案。

（2）研究部门进行研究分析

研究部门将广泛地参考和利用公司外部的研究成果，及时了解国家宏观经济走势和行业发展状况等，并采用实地调研、持续跟踪等方式对上市公司进行深入调查研究，最终形成对宏观经济、投资策略和公司基本面的深度研究报告，提交投资决策委员会和投资部门作为决策和投资的依据。研究部门的固定收益产品研究人员将在对宏观经济、财政货币政策和市场资金供求状况深入分析的基础上，形成债券投资策略提交投资部门。此外，研究部门和投资部门定期或不定期举行投资研究联席会议，讨论宏观经济、行业、上市公司、债券等问题，作为投资决策的重要依据之一。

（3）投资部门实施投资

基金经理及投资团队根据投资决策委员会确定的总体投资方案，依据研究部门提供的研究成果，对宏观经济、行业发展、风格变动和个股走势做出判断，完善资产配置和行业配置方案，构建和优化投资组合，并具体实施下达交易指令。

对于超出权限范围的投资，基金经理应按照公司权限审批流程，提交主管投资领导或投资决策委员会审议。

（4）集中交易室执行交易

集中交易室接受基金经理下达的交易指令。集中交易室接到指令后，首先应对指令予以审核，然后再具体执行。基金经理下达的交易指令不明确、不规范或者不合规的，集中交易室可以暂不执行指令，并及时通知基金经理或相关人员。集中交易室应根据市场情况随时向基金经理通报交易指令的执行情况及对该项交易的判断和建议，以便基金经理及时调整交易策略。

（5）投资绩效分析评估

基金管理人风险控制部门会对基金投资的业绩进行数量化分析，利用相关工具、模型对基金的投资风险、经风险调整后的收益和业绩贡献等方面进行评估、测算和分析，并提交投资部门和投资决策委员会作为对下期投资方案决策的参考。

（6）风险控制和监察稽核

基金管理人设置风险管理委员会，定期召开会议讨论公司的各项风险问题；公司风险控制部门具体负责对投资风险进行事前识别、事中监控和事后检查；公司督察长和监察稽核部门负责对投资、研究环节事后的合规监督检查，及时向公司管理层和董事会上报发现的合规性问题并持续督促相关部门予以解决。

八、投资限制

1、组合限制

基金的投资组合应遵循以下限制：

（1）本基金股票资产占基金资产的比例为 80%-95%，投资于本基金界定的品质农业主题相关股票的比例不低于非现金基金资产的 80%；

（2）本基金每个交易日日终在扣除股指期货和国债期货合约需缴纳的交易保证金后，保持现金或者到期日在一年以内的政府债券投资比例合计不低于基金资产净值的 5%，其中，现金不包括结算备付金、存出保证金、应收申购款等；

（3）本基金持有一家公司发行的证券，其市值不超过基金资产净值的 10%；

（4）本基金管理人管理的全部基金持有一家公司发行的证券，不超过该证券的 10%；

(5) 本基金管理人管理的全部开放式基金（包括开放式基金以及处于开放期的采取定期开放方式运作的基金）持有一家上市公司发行的可流通股票，不得超过该上市公司可流通股票的 15%；

(6) 本基金管理人管理的全部投资组合持有一家上市公司发行的可流通股票，不得超过该上市公司可流通股票的 30%；

(7) 本基金投资于同一原始权益人的各类资产支持证券的比例，不得超过基金资产净值的 10%；

(8) 本基金持有的全部资产支持证券，其市值不得超过基金资产净值的 20%，中国证监会规定的特殊品种除外；

(9) 本基金持有的同一（指同一信用级别）资产支持证券的比例，不得超过该资产支持证券规模的 10%；

(10) 本基金管理人管理的全部基金投资于同一原始权益人的各类资产支持证券，不得超过其各类资产支持证券合计规模的 10%；

(11) 本基金应投资于信用级别评级为 **BBB** 以上（含 **BBB**）的资产支持证券。基金持有资产支持证券期间，如果其信用等级下降、不再符合投资标准，应在评级报告发布之日起 3 个月内予以全部卖出；

(12) 基金财产参与股票发行申购，本基金所申报的金额不超过本基金的总资产，本基金所申报的股票数量不超过拟发行股票公司本次发行股票的总量；

(13) 本基金进入全国银行间同业市场进行债券回购的资金余额不得超过基金资产净值的 40%，进入全国银行间同业市场进行债券回购的最长期限为 1 年，债券回购到期后不得展期；

(14) 本基金资产总值不得超过基金资产净值的 140%；

(15) 本基金参与国债期货、股指期货交易，需遵守下列投资比例限制：

1) 本基金在任何交易日日终，持有的买入股指期货合约价值，不得超过基金资产净值的 10%；在任何交易日日终，持有的买入国债期货合约价值，不得超过基金资产净值的 15%；

2) 本基金在每个交易日日终，持有的买入国债期货和股指期货合约价值与有价证券市值之和不得超过基金资产净值的 95%，其中，有价证券指股票、债券（不含到期日在一年以内的政府债券）、资产支持证券、买入返售金融资产（不含质押式回购）等；

3) 本基金在任何交易日日终,持有的卖出股指期货合约价值不得超过本基金持有的股票总市值的 20%;在任何交易日日终,持有的卖出国债期货合约价值不得超过本基金持有的债券总市值的 30%;

4) 本基金所持有的股票市值和买入、卖出股指期货合约价值,合计(轧差计算)应当符合基金合同关于股票投资比例的有关约定;所持有的债券(不含到期日在一年以内的政府债券)市值和买入、卖出国债期货合约价值,合计(轧差计算)应当符合基金合同关于债券投资比例的有关约定;

5) 本基金在任何交易日内交易(不包括平仓)的股指期货合约的成交金额不得超过上一交易日基金资产净值的 20%;在任何交易日内交易(不包括平仓)的国债期货合约的成交金额不得超过上一交易日基金资产净值的 30%;

(16) 本基金主动投资于流动性受限资产的市值合计不得超过本基金资产净值的 15%;因证券市场波动、上市公司股票停牌、基金规模变动等基金管理人之外的因素致使基金不符合该比例限制的,基金管理人不得主动新增流动性受限资产的投资;

(17) 本基金与私募类证券资管产品及中国证监会认定的其他主体为交易对手开展逆回购交易的,可接受质押品的资质要求应当与基金合同约定的投资范围保持一致;

(18) 法律法规及中国证监会规定的其他投资比例限制。

除上述第(2)、(11)、(16)、(17)项之外,因证券或期货市场波动、证券发行人合并、基金规模变动等基金管理人之外的因素致使基金投资比例不符合上述规定投资比例的,基金管理人应当在 10 个交易日内进行调整,但中国证监会规定的特殊情形除外。法律法规另有规定的,从其规定。

基金管理人应当自基金合同生效之日起 6 个月内使基金的投资组合比例符合基金合同的有关约定。在上述期间内,本基金的投资范围、投资策略应当符合基金合同的约定。基金托管人对基金的投资的监督与检查自基金合同生效之日起开始。

法律法规或监管部门取消或变更上述限制,如适用于本基金,基金管理人在履行适当程序后,则本基金投资不再受相关限制或以变更后的规定为准。

2、禁止行为

为维护基金份额持有人的合法权益,基金财产不得用于下列投资或者活动:

- (1) 承销证券；
- (2) 违反规定向他人贷款或者提供担保；
- (3) 从事承担无限责任的投资；
- (4) 向其基金管理人、基金托管人出资；
- (5) 从事内幕交易、操纵证券交易价格及其他不正当的证券交易活动；
- (6) 法律、行政法规和中国证监会规定禁止的其他活动。

基金管理人运用基金财产买卖基金管理人、基金托管人及其控股股东、实际控制人或者与其有重大利害关系的公司发行的证券或者承销期内承销的证券，或者从事其他重大关联交易的，应当符合基金的投资目标和投资策略，遵循基金份额持有人利益优先原则，防范利益冲突，建立健全内部审批机制和评估机制，按照市场公平合理价格执行。相关交易必须事先得到基金托管人的同意，并按法律法规予以披露。重大关联交易应提交基金管理人董事会审议，并经过三分之二以上的独立董事通过。基金管理人董事会应至少每半年对关联交易事项进行审查。

如法律法规或监管部门取消或变更上述禁止性规定，如适用于本基金，基金管理人在履行适当程序后，则本基金投资不受上述规定的限制或以变更后的规定为准。

九、基金管理人代表基金行使相关权利的处理原则及方法

- 1、基金管理人按照国家有关规定代表基金独立行使相关权利，保护基金份额持有人的利益；
- 2、不谋求对上市公司的控股，不参与所投资上市公司的经营管理；
- 3、有利于基金财产的安全与增值；
- 4、不通过关联交易为自身、雇员、授权代理人或任何存在利害关系的第三人牟取任何不当利益。

十、侧袋机制的实施和投资运作安排

当基金持有特定资产且存在或潜在大额赎回申请时，根据最大限度保护基金份额持有人利益的原则，基金管理人经与基金托管人协商一致，并咨询会计师事务所意见后，可以依照法律法规及基金合同的约定启用侧袋机制，无需召开基金份额持有人大会审议。

侧袋机制实施期间，本部分约定的投资组合比例、投资策略、组合限制、业绩比较基准、风险收益特征等约定仅适用于主袋账户。

侧袋账户的实施条件、实施程序、运作安排、投资安排、特定资产的处置变现和支付等对投资者权益有重大影响的事项详见招募说明书“侧袋机制”部分的规定。

十一、投资组合报告

基金托管人招商银行股份有限公司根据本基金基金合同规定，复核了本招募说明书中的财务指标、净值表现和投资组合报告内容。

本投资组合报告所载数据截至 2023 年 3 月 31 日。

1.1 报告期末基金资产组合情况

序号	项目	金额（元）	占基金总资产的比例（%）
1	权益投资	29,441,093.00	91.20
	其中：股票	29,441,093.00	91.20
2	基金投资	-	-
3	固定收益投资	-	-
	其中：债券	-	-
	资产支持证券	-	-
4	贵金属投资	-	-
5	金融衍生品投资	-	-
6	买入返售金融资产	-	-
	其中：买断式回购的买入返售金融资产	-	-
7	银行存款和结算备付金合计	2,827,157.50	8.76
8	其他资产	13,126.81	0.04
9	合计	32,281,377.31	100.00

1.2 报告期末按行业分类的股票投资组合

1.2.1 报告期末按行业分类的境内股票投资组合

代码	行业类别	公允价值（元）	占基金资产净值比例（%）
A	农、林、牧、渔业	6,788,054.00	21.21
B	采矿业	-	-
C	制造业	21,885,739.00	68.37
D	电力、热力、燃气及水生产和供应业	-	-
E	建筑业	-	-
F	批发和零售业	394,800.00	1.23
G	交通运输、仓储和邮政业	-	-
H	住宿和餐饮业	-	-

I	信息传输、软件和信息技术服务业	-	-
J	金融业	372,500.00	1.16
K	房地产业	-	-
L	租赁和商务服务业	-	-
M	科学研究和技术服务业	-	-
N	水利、环境和公共设施管理业	-	-
O	居民服务、修理和其他服务业	-	-
P	教育	-	-
Q	卫生和社会工作	-	-
R	文化、体育和娱乐业	-	-
S	综合	-	-
	合计	29,441,093.00	91.97

1.2.2 报告期末按行业分类的港股通投资股票投资组合

本基金本报告期末未持有港股通投资股票。

1.3 期末按公允价值占基金资产净值比例大小排序的股票投资明细

1.3.1 报告期末按公允价值占基金资产净值比例大小排序的前十名股票投资明细

序号	股票代码	股票名称	数量（股）	公允价值（元）	占基金资产净值比例（%）
1	300498	温氏股份	90,000	1,842,300.00	5.76
2	300761	立华股份	46,000	1,821,140.00	5.69
3	000858	五粮液	7,900	1,556,300.00	4.86
4	000568	泸州老窖	5,900	1,503,261.00	4.70
5	002714	牧原股份	30,000	1,470,000.00	4.59
6	600519	贵州茅台	800	1,456,000.00	4.55
7	002567	唐人神	160,000	1,305,600.00	4.08
8	603477	巨星农牧	40,000	1,213,200.00	3.79
9	000596	古井贡酒	3,500	1,036,000.00	3.24
10	600600	青岛啤酒	8,200	988,920.00	3.09

1.4 报告期末按债券品种分类的债券投资组合

本基金本报告期末未持有债券。

1.5 报告期末按公允价值占基金资产净值比例大小排序的前五名债券投资明细

本基金本报告期末未持有债券。

1.6 报告期末按公允价值占基金资产净值比例大小排序的前十名资产支持证券投资明细

本基金本报告期末未持有资产支持证券。

1.7 报告期末按公允价值占基金资产净值比例大小排序的前五名贵金属投资明细

本基金本报告期末未持贵金属。

1.8 报告期末按公允价值占基金资产净值比例大小排序的前五名权证投资明细

本基金本报告期末未持有权证。

1.9 报告期末本基金投资的股指期货交易情况说明

1.9.1 报告期末本基金投资的股指期货持仓和损益明细

本基金本报告期末未持有股指期货。

1.9.2 本基金投资股指期货的投资政策

本基金本报告期末未持有股指期货。

1.10 报告期末本基金投资的国债期货交易情况说明

1.10.1 本期国债期货投资政策

本基金本报告期末未持有国债期货。

1.10.2 报告期末本基金投资的国债期货持仓和损益明细

本基金本报告期末未持有国债期货。

1.10.3 本期国债期货投资评价

本基金本报告期末未持有国债期货。

1.11 投资组合报告附注

1.11.1 本基金投资的前十名证券的发行主体本期是否出现被监管部门立案调查，或在报告编制日前一年内受到公开谴责、处罚的情形

本基金投资的前十名证券的发行主体本期没有被监管部门立案调查或在本报告编制日前一年内受到公开谴责、处罚的情况。

1.11.2 基金投资的前十名股票是否超出基金合同规定的备选股票库

本基金投资的前十名股票没有超出基金合同规定的备选股票库。

1.11.3 其他资产构成

序号	名称	金额（元）
1	存出保证金	8,873.54
2	应收证券清算款	-
3	应收股利	-
4	应收利息	-
5	应收申购款	4,253.27
6	其他应收款	-
7	其他	-
8	合计	13,126.81

1.11.4 报告期末持有的处于转股期的可转换债券明细

本基金本报告期末未持有处于转股期的可转换债券。

1.11.5 报告期末前十名股票中存在流通受限情况的说明

本基金本报告期末前十名股票中不存在流通受限情况。

第十部分 基金的业绩

本基金管理人依照恪尽职守、诚实信用、勤勉尽责的原则管理和运用基金资产,但不保证基金一定盈利,也不保证最低收益。基金的过往业绩并不代表其未来表现。投资有风险,投资者在做出投资决策前应仔细阅读本基金的招募说明书。本基金合同生效日为2022年11月22日,基金业绩数据截至2023年3月31日。

一、本报告期基金份额净值增长率及其与同期业绩比较基准收益率的比较

1、农银品质农业股票 A

阶段	份额净值增长率①	份额净值增长率标准差②	业绩比较基准收益率③	业绩比较基准收益率标准差④	①-③	②-④
基金成立日至2022年12月31日	0.11%	0.01%	1.00%	0.80%	-0.89%	-0.79%
2023年1月1日-2023年3月31日	0.35%	0.79%	-1.30%	0.64%	1.65%	0.15%
基金成立日至2023年3月31日	0.46%	0.64%	-0.32%	0.69%	0.78%	-0.05%

2、农银品质农业股票 C

阶段	份额净值增长率①	份额净值增长率标准差②	业绩比较基准收益率③	业绩比较基准收益率标准差④	①-③	②-④
基金成立日至2022年12月31日	0.07%	0.00%	1.00%	0.80%	-0.93%	-0.80%
2023年1月1日-2023年3月31日	0.18%	0.79%	-1.30%	0.64%	1.48%	0.15%
基金成立日至2023年3月31日	0.25%	0.64%	-0.32%	0.69%	0.57%	-0.05%

二、自基金合同生效以来基金累计净值增长率变动及其与同期业绩比较基准收益率变动的比较

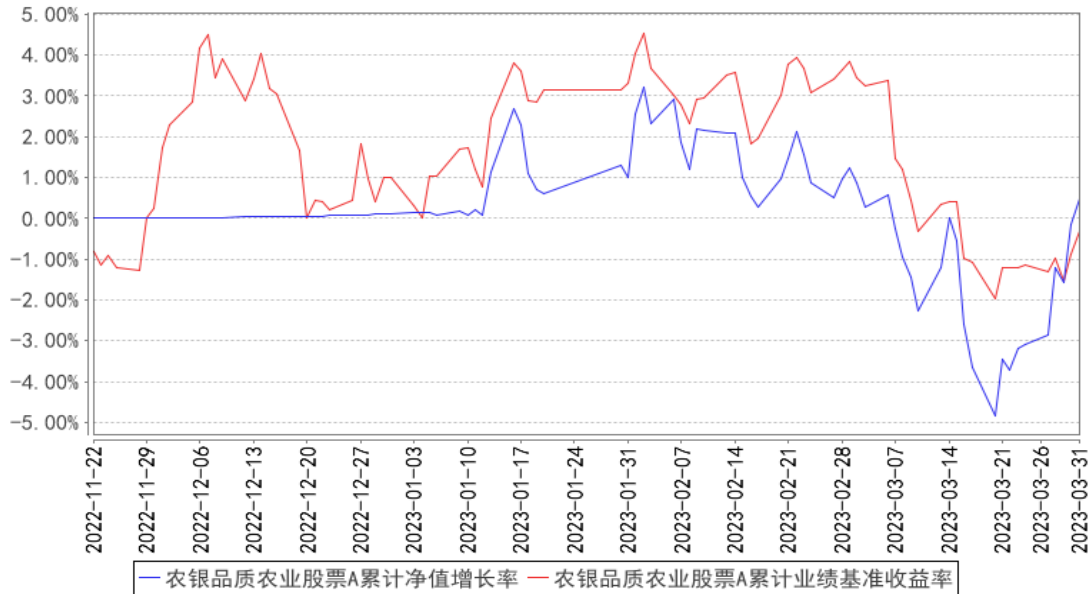
农银汇理品质农业股票型证券投资基金

累计份额净值增长率与业绩比较基准收益率的历史走势对比图

(2022年11月22日至2023年3月31日)

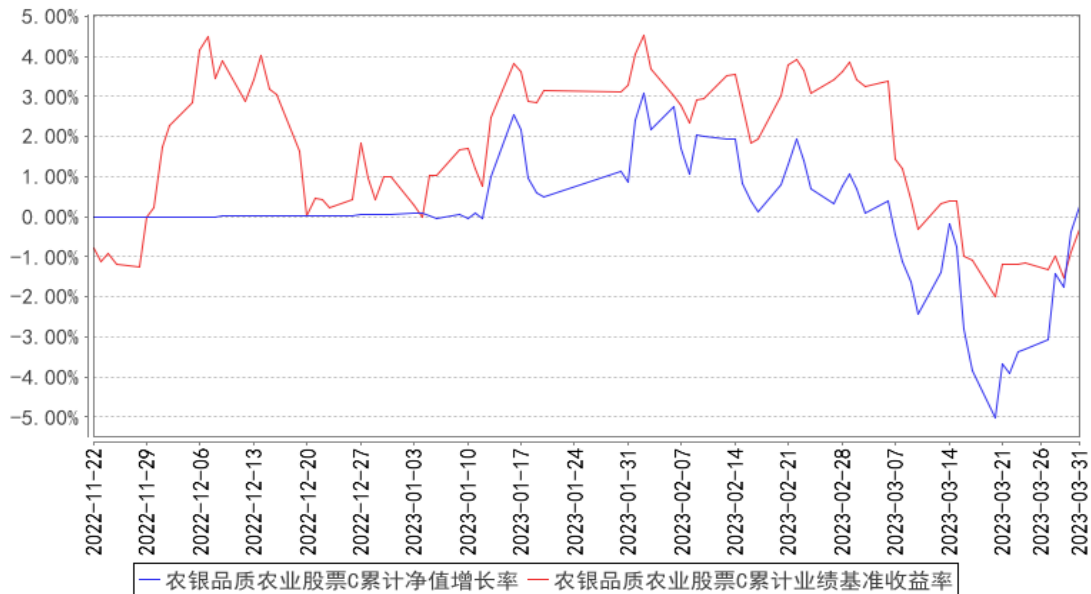
1、农银品质农业股票 A

农银品质农业股票A累计净值增长率与同期业绩比较基准收益率的历史走势对比图



2、农银品质农业股票 C

农银品质农业股票C累计净值增长率与同期业绩比较基准收益率的历史走势对比图



注：本基金的投资范围为具有良好流动性的金融工具，包括国内依法发行上市的股票（包括主板，创业板及其他经中国证监会核准，注册发行的股票），国债，金融债，地方政府债，公司债，企业债，可转换债券，可交换债券，央行票据，中期票据，短期融资券，超短期融资券，债券回购，资产支持证券，同业存单，银行存款（包括协议存款，定期存款及其他银行存款），货币市场工具，股指期货，国债期货，以及法律法规或中国证监会允许基金投资的其他金融工具，但须符合中国证监会相关规定。如法律法规或监管机构以后允许基金投资其他品种，基金管理人在履行适当程序后，可以将其纳入投资范围。基金的投资组合比例为：股票资产占基金资

产的比例为 80%-95%，投资于本基金界定的品质农业主题相关股票的比例不低于非现金基金资产的 80%。本基金每个交易日日终在扣除股指期货和国债期货合约需缴纳的交易保证金后，保持现金或者到期日在一年以内的政府债券投资比例合计不低于基金资产净值的 5%，其中，现金不包括结算备付金，存出保证金，应收申购款等。如果法律法规或中国证监会变更投资品种的投资比例限制，基金管理人在履行适当程序后，可以调整上述投资品种的投资比例。

本基金建仓期为基金合同生效日（2022 年 11 月 22 日）起 6 个月，截至报告期末，建仓期未满足。

第十一部分 基金的财产

一、基金资产总值

基金资产总值是指基金拥有的各类有价证券、银行存款本息、基金应收款项以及其他资产的价值总和。

二、基金资产净值

基金资产净值是指基金资产总值减去基金负债后的价值。

三、基金财产的账户

基金托管人根据相关法律法规、规范性文件为本基金开立资金账户、证券账户以及投资所需的其他专用账户。开立的基金专用账户与基金管理人、基金托管人、基金销售机构和基金登记机构自有的财产账户以及其他基金财产账户相独立。

四、基金财产的保管和处分

本基金财产独立于基金管理人、基金托管人和基金销售机构的财产，并由基金托管人保管。基金管理人、基金托管人、基金登记机构和基金销售机构以其自有的财产承担其自身的法律责任，其债权人不得对本基金财产行使请求冻结、扣押或其他权利。除依法律法规和《基金合同》的规定处分外，基金财产不得被处分。

基金管理人、基金托管人因依法解散、被依法撤销或者被依法宣告破产等原因进行清算的，基金财产不属于其清算财产。基金管理人管理运作基金财产所产生的债权，不得与其固有资产产生的债务相互抵销；基金管理人管理运作不同基金的基金财产所产生的债权债务不得相互抵销。非因基金财产本身承担的债务，不得对基金财产强制执行。

第十二部分 基金资产估值

一、估值目的

基金资产的估值目的是客观、准确地反映基金相关金融资产的公允价值，并为基金份额提供计价依据。

二、估值日

本基金的估值日为本基金相关的证券、期货交易场所的交易日以及国家法律法规规定需要对外披露基金净值的非交易日。

三、估值对象

基金所拥有的股票、债券、股指期货合约、国债期货合约和银行存款本息、应收款项、资产支持证券、其它投资等资产及负债。

四、估值原则

基金管理人在确定相关金融资产和金融负债的公允价值时，应符合《企业会计准则》、监管部门有关规定。

(一)对存在活跃市场且能够获取相同资产或负债报价的投资品种，在估值日有报价的，除会计准则规定的例外情况外，应将该报价不加调整地应用于该资产或负债的公允价值计量。估值日无报价且最近交易日后未发生影响公允价值计量的重大事件的，应采用最近交易日的报价确定公允价值。有充足证据表明估值日或最近交易日的报价不能真实反映公允价值的，应对报价进行调整，确定公允价值。

与上述投资品种相同，但具有不同特征的，应以相同资产或负债的公允价值为基础，并在估值技术中考虑不同特征因素的影响。特征是指对资产出售或使用的限制等，如果该限制是针对资产持有者的，那么在估值技术中不应将该限制作为特征考虑。此外，基金管理人不应考虑因其大量持有相关资产或负债所产生的溢价或折价。

(二)对不存在活跃市场的投资品种，应采用在当前情况下适用并且有足够可利用数据和其他信息支持的估值技术确定公允价值。采用估值技术确定公允价值时，应优先使用可观察输入值，只有在无法取得相关资产或负债可观察输入值或取得不切实可行的情况下，才可以使用不可观察输入值。

(三) 如经济环境发生重大变化或证券发行人发生影响证券价格的重大事件, 使潜在估值调整对前一估值日的基金资产净值的影响在 0.25% 以上的, 应对估值进行调整并确定公允价值。

五、估值方法

1、证券交易所上市的权益类证券的估值

交易所上市的权益类证券(包括股票等), 以其估值日在证券交易所挂牌的市价(收盘价)估值; 估值日无交易的, 且最近交易日后经济环境未发生重大变化以及证券发行机构未发生影响证券价格的重大事件的, 以最近交易日的市价(收盘价)估值; 如最近交易日后经济环境发生了重大变化或证券发行机构发生影响证券价格的重大事件的, 可参考类似投资品种的现行市价及重大变化因素, 调整最近交易市价, 确定公允价格。

2、处于未上市期间的权益类证券应区分如下情况处理:

(1) 送股、转增股、配股和公开增发的新股, 按估值日在证券交易所挂牌的同一股票的估值方法估值; 该日无交易的, 以最近一日的市价(收盘价)估值;

(2) 首次公开发行未上市的股票等, 采用估值技术确定公允价值, 在估值技术难以可靠计量公允价值的情况下, 按成本估值;

(3) 发行时明确一定期限限售期的股票(包括但不限于非公开发行股票、首次公开发行股票时公司股东公开发售股份、通过大宗交易取得的带限售期的股票等, 不包括停牌、新发行未上市、回购交易中的质押券等流通受限股票), 按监管机构或行业协会有关规定确定公允价值。

3、交易所上市不存在活跃市场的权益类证券, 采用估值技术确定公允价值。

4、交易所市场交易的固定收益品种(固定收益品种包括但不限于在银行间债券市场、上海证券交易所、深圳证券交易所及中国证监会认可的其他交易所上市交易或挂牌转让的国债、金融债、地方政府债、央行票据、政策性银行债、短期融资券、超短期融资券、中期票据、企业债、公司债、可转换债券、可交换债券、资产支持证券、同业存单等品种, 下同)的估值

(1) 对在交易所市场上市交易或挂牌转让的实行全价交易的固定收益品种(可转债除外), 选取第三方估值机构提供的相应品种当日的估值全价减去估值全价中所含的债券应收利息(税后)得到的净价进行估值; 对在交易所市场上市交易或挂牌转让的实行净价交易的固定收益品种(可转债除外), 选取第三方估

值机构提供的相应品种当日的估值净价进行估值；

(2) 对在交易所市场上市交易的可转换债券，按估值日收盘价减去可转换债券收盘价中所含债券应收利息后得到的净价进行估值；

(3) 对在交易所市场挂牌转让的资产支持证券，采用估值技术确定公允价值，在估值技术难以可靠计量公允价值的情况下，按成本估值。

5、对在交易所市场发行未上市或未挂牌转让的债券，对存在活跃市场的情况下，应以活跃市场上未经调整的报价作为估值日的公允价值；对于活跃市场报价未能代表估值日公允价值的情况下，应对市场报价进行调整以确认估值日的公允价值；对于不存在市场活动或市场活动很少的情况下，应采用估值技术确定其公允价值。

6、银行间市场交易的固定收益品种，选取第三方估值机构提供的相应品种当日的估值净价进行估值。对银行间市场未上市，且第三方估值机构未提供估值价格的债券，在发行利率与二级市场利率不存在明显差异，未上市期间市场利率没有发生大的变动的情况下，按成本估值。

7、股指期货合约、国债期货合约以估值当日结算价进行估值，估值当日无结算价的，且最近交易日后经济环境未发生重大变化的，采用最近交易日结算价估值。

8、如有确凿证据表明按上述方法进行估值不能客观反映其公允价值的，基金管理人可根据具体情况与基金托管人商定后，按最能反映公允价值的价格估值。

9、当本基金发生大额申购或赎回情形时，基金管理人可以采用摆动定价机制，以确保基金估值的公平性。

10、相关法律法规以及监管部门有强制规定的，从其规定。如有新增事项，按国家最新规定估值。

如基金管理人或基金托管人发现基金估值违反基金合同订明的估值方法、程序及相关法律法规的规定或者未能充分维护基金份额持有人利益时，应立即通知对方，共同查明原因，双方协商解决。

根据有关法律法规，基金净值信息计算和基金会计核算的义务由基金管理人承担。本基金的基金会计责任方由基金管理人担任，因此，就与本基金有关的会计问题，如经相关各方在平等基础上充分讨论后，仍无法达成一致的意见，按照

基金管理人对外予以公布。由此给基金份额持有人和基金造成的损失以及因该交易日基金净值计算顺延错误而引起的损失，由基金管理人负责赔付，基金托管人不承担任何责任。

六、估值程序

1、各类基金份额净值是按照每个工作日闭市后，各类基金资产净值除以当日该类基金份额的余额数量计算，均精确到 0.0001 元，小数点后第五位四舍五入，由此产生的误差计入基金财产。基金管理人可以设立大额赎回情形下的净值精度应急调整机制。国家另有规定的，从其规定。

基金管理人应于每个工作日计算基金资产净值及各类基金份额净值，并按规定公告。

2、基金管理人应每个工作日对基金资产估值。但基金管理人根据法律法规或基金合同的规定暂停估值时除外。基金管理人每个工作日对基金资产估值后，将各类基金份额净值结果发送基金托管人，经基金托管人复核无误后，由基金管理人按规定对外公布。

七、估值错误的处理

基金管理人和基金托管人将采取必要、适当、合理的措施确保基金资产估值的准确性、及时性。当某一类基金份额净值小数点后 4 位以内（含第 4 位）发生估值错误时，视为该类基金份额净值错误。

基金合同的当事人应按照以下约定处理：

1、估值错误类型

本基金运作过程中，如果由于基金管理人或基金托管人、或登记机构、或销售机构、或投资人自身的过错造成估值错误，导致其他当事人遭受损失的，过错的责任人应当对由于该估值错误遭受损失当事人（“受损方”）的直接损失按下述“估值错误处理原则”给予赔偿，承担赔偿责任。

上述估值错误的主要类型包括但不限于：资料申报差错、数据传输差错、数据计算差错、系统故障差错、下达指令差错等。

2、估值错误处理原则

（1）估值错误已发生，但尚未给当事人造成损失时，估值错误责任方应及时协调各方，及时进行更正，因更正估值错误发生的费用由估值错误责任方承担；由于估值错误责任方未及时更正已产生的估值错误，给当事人造成损失的，由估

值错误责任方对直接损失承担赔偿责任；若估值错误责任方已经积极协调，并且有协助义务的当事人有足够的时间进行更正而未更正，则其应当承担相应赔偿责任。估值错误责任方应对更正的情况向有关当事人进行确认，确保估值错误已得到更正。

(2) 估值错误的责任方对有关当事人的直接损失负责，不对间接损失负责，并且仅对估值错误的有关直接当事人负责，不对第三方负责。

(3) 因估值错误而获得不当得利的当事人负有及时返还不当得利的义务。但估值错误责任方仍应对估值错误负责。如果由于获得不当得利的当事人不返还或不全部返还不当得利造成其他当事人的利益损失（“受损方”），则估值错误责任方应赔偿受损方的损失，并在其支付的赔偿金额的范围内对获得不当得利的当事人享有要求交付不当得利的权利；如果获得不当得利的当事人已经将此部分不当得利返还给受损方，则受损方应当将其已经获得的赔偿额加上已经获得的不当得利返还的总和超过其实际损失的差额部分支付给估值错误责任方。

(4) 估值错误调整采用尽量恢复至假设未发生估值错误的正确情形的方式。

3、估值错误处理程序

估值错误被发现后，有关的当事人应当及时进行处理，处理的程序如下：

(1) 查明估值错误发生的原因，列明所有的当事人，并根据估值错误发生的原因确定估值错误的责任方；

(2) 根据估值错误处理原则或当事人协商的方法对因估值错误造成的损失进行评估；

(3) 根据估值错误处理原则或当事人协商的方法由估值错误的责任方进行更正和赔偿损失；

(4) 根据估值错误处理的方法，需要修改基金登记机构交易数据的，由基金登记机构进行更正，并就估值错误的更正向有关当事人进行确认。

4、基金份额净值估值错误处理的方法如下：

(1) 某一类基金份额净值计算出现错误时，基金管理人应当立即予以纠正，通报基金托管人，并采取合理的措施防止损失进一步扩大。

(2) 错误偏差达到该类基金份额净值的 0.25% 时，基金管理人应当通报基金托管人并报中国证监会备案；错误偏差达到该类基金份额净值的 0.5% 时，基金管理人应当公告，并报中国证监会备案。

(3) 当基金份额净值计算差错给基金和基金份额持有人造成损失需要进行赔偿时,基金管理人和基金托管人应根据实际情况界定双方承担的责任,经确认后按以下条款进行赔偿:

①本基金的基金会计责任方由基金管理人担任,与本基金有关的会计问题,如经双方在平等基础上充分讨论后,尚不能达成一致时,按基金管理人的建议执行,由此给基金份额持有人和基金财产造成的损失,由基金管理人负责赔付。

②若基金管理人计算的基金份额净值已由基金托管人复核确认后公告,由此给基金份额持有人造成损失的,应根据法律法规的规定对投资者或基金支付赔偿金,就实际向投资者或基金支付的赔偿金额,基金管理人与基金托管人按照过错程度各自承担相应的责任。

③如基金管理人和基金托管人对基金份额净值的计算结果,虽然多次重新计算和核对,尚不能达成一致时,为避免不能按时公布基金份额净值的情形,以基金管理人的计算结果对外公布,由此给基金份额持有人和基金造成的损失,由基金管理人负责赔付。

④由于基金管理人提供的信息错误(包括但不限于基金申购或赎回金额等),进而导致基金份额净值计算错误而引起的基金份额持有人和基金财产的损失,由基金管理人负责赔付。

(4) 前述内容如法律法规或者监管部门另有规定的,从其规定。如果行业另有通行做法,在不违背法律法规且不损害投资者利益的前提下,双方当事人应本着平等和保护基金份额持有人利益的原则进行协商。

八、暂停估值的情形

1、基金投资所涉及的证券、期货交易市场遇法定节假日或因其他原因暂停营业时;

2、因不可抗力致使基金管理人、基金托管人无法准确评估基金资产价值时;

3、当特定资产占前一估值日基金资产净值 50%以上的,经与基金托管人协商确认后,基金管理人应当暂停估值;

4、法律法规、中国证监会和基金合同认定的其它情形。

九、基金净值的确认

基金资产净值和各类基金份额净值由基金管理人负责计算,基金托管人负责进行复核。基金管理人应于每个工作日交易结束后计算当日的基金资产净值和各

类基金份额净值并发送给基金托管人。基金托管人对净值计算结果复核确认后发送给基金管理人，由基金管理人按规定对基金净值予以公布。

十、特殊情况的处理

1、基金管理人或基金托管人按估值方法的第 8 项进行估值时，所造成的误差不作为基金资产估值错误处理。

2、由于证券、期货交易所及登记结算公司发送的数据错误，或由于其他不可抗力原因，基金管理人和基金托管人虽然已经采取必要、适当、合理的措施进行检查，但是未能发现该错误而由此造成的基金资产估值错误，基金管理人、基金托管人免除赔偿责任。但基金管理人、基金托管人应当积极采取必要的措施消除或减轻由此造成的影响。

十一、实施侧袋机制期间的基金资产估值

本基金实施侧袋机制的，应根据本部分的约定对主袋账户资产进行估值并披露主袋账户的基金净值信息，暂停披露侧袋账户的基金净值信息。

第十三部分 基金的收益与分配

一、基金利润的构成

基金利润指基金利息收入、投资收益、公允价值变动收益和其他收入扣除相关费用后的余额，基金已实现收益指基金利润减去公允价值变动收益后的余额。

二、基金可供分配利润

基金可供分配利润指截至收益分配基准日基金未分配利润与未分配利润中已实现收益的孰低数。

三、基金收益分配原则

1、若《基金合同》生效不满3个月可不进行收益分配；

2、本基金收益分配方式分两种：现金分红与红利再投资，投资者可选择现金红利或将现金红利自动转为相应类别的基金份额进行再投资；若投资者不选择，本基金默认的收益分配方式是现金分红；

3、基金收益分配后各类基金份额净值不能低于面值，即基金收益分配基准日的各类基金份额净值减去每单位该类基金份额收益分配金额后不能低于面值；

4、由于本基金C类基金份额收取销售服务费，而A类基金份额不收取销售服务费，各基金份额类别对应的可供分配利润将有所不同。本基金同一类别每一基金份额享有同等分配权；

5、法律法规或监管机关另有规定的，从其规定。

在对基金份额持有人利益无实质性不利影响的前提下，在履行相关程序后，基金管理人经与基金托管人协商一致后可对基金收益分配原则进行调整，不需召开基金份额持有人大会。

四、收益分配方案

基金收益分配方案中应载明截止收益分配基准日的可供分配利润、基金收益分配对象、分配时间、分配数额及比例、分配方式等内容。由于不同基金份额类别对应的可分配收益不同，基金管理人可对各类基金份额相应制定不同的收益分配方案。

五、收益分配方案的确定、公告与实施

本基金收益分配方案由基金管理人拟定，并由基金托管人复核，基金管理人依照《信息披露办法》的有关规定在规定媒介公告。

六、基金收益分配中发生的费用

基金收益分配时所发生的银行转账或其他手续费用由投资者自行承担。当投资者的现金红利小于一定金额，不足以支付银行转账或其他手续费用时，基金登记机构可将基金份额持有人的现金红利自动转为相应类别的基金份额。红利再投资的计算方法，依照《业务规则》执行。

七、实施侧袋机制期间的收益分配

本基金实施侧袋机制的，侧袋账户不进行收益分配，详见招募说明书“侧袋机制”部分的规定。

第十四部分 基金费用与税收

一、基金费用的种类

- 1、基金管理人的管理费；
- 2、基金托管人的托管费；
- 3、基金的销售服务费；
- 4、除法律法规、中国证监会另有规定外，《基金合同》生效后与基金相关的信息披露费用；
- 5、《基金合同》生效后与基金相关的会计师费、律师费、仲裁费和诉讼费；
- 6、基金份额持有人大会费用；
- 7、基金的证券、期货交易费用；
- 8、基金的银行网银费用、银行汇划费用；
- 9、基金的开户费用、账户维护费用；
- 10、按照国家有关规定和《基金合同》约定，可以在基金财产中列支的其他费用。

二、基金费用计提方法、计提标准和支付方式

1、基金管理人的管理费

本基金的管理费按前一日基金资产净值的 1.00% 年费率计提。管理费的计算方法如下：

$$H = E \times 1.00\% \div \text{当年天数}$$

H 为每日应计提的基金管理费

E 为前一日的基金资产净值

基金管理费每日计提，逐日累计至每月月末，按月支付。经基金管理人与基金托管人双方核对无误后，基金托管人按照与基金管理人协商一致的方式于次月前 5 个工作日内从基金财产中一次性支付给基金管理人。若遇法定节假日、公休假等，支付日期顺延。

2、基金托管人的托管费

本基金的托管费按前一日基金资产净值的 0.20% 的年费率计提。托管费的计算方法如下：

$$H = E \times 0.20\% \div \text{当年天数}$$

H 为每日应计提的基金托管费

E 为前一日的基金资产净值

基金托管费每日计提，逐日累计至每月月末，按月支付。经基金管理人与基金托管人双方核对无误后，基金托管人按照与基金管理人协商一致的方式于次月前 5 个工作日内从基金财产中一次性支取。若遇法定节假日、公休假等，支付日期顺延。

3、基金的销售服务费

销售服务费可用于本基金市场推广、销售以及基金份额持有人服务等各项费用。A 类基金份额不收取销售服务费，C 类基金份额销售服务费按前一日 C 类基金份额的基金资产净值的 0.40% 的年费率计提。

本基金 C 类基金份额销售服务费计提的计算公式如下：

$$H = E \times 0.40\% \div \text{当年天数}$$

H 为 C 类基金份额每日应计提的销售服务费

E 为前一日 C 类基金份额的基金资产净值

销售服务费每日计提，逐日累计至每月月末，按月支付。经基金管理人与基金托管人双方核对无误后，基金托管人按照与基金管理人协商一致的方式于次月前 5 个工作日内从基金财产中一次性支取。若遇法定节假日、公休假等，支付日期顺延。

4、上述“一、基金费用的种类”中第 4—10 项费用，根据有关法规及相应协议规定，按费用实际支出金额列入当期费用，由基金托管人从基金财产中支付。

三、不列入基金费用的项目

下列费用不列入基金费用：

- 1、基金管理人和基金托管人因未履行或未完全履行义务导致的费用支出或基金财产的损失；
- 2、基金管理人和基金托管人处理与基金运作无关的事项发生的费用；
- 3、《基金合同》生效前的相关费用；
- 4、其他根据相关法律法规及中国证监会的有关规定不得列入基金费用的项目。

四、实施侧袋机制期间的基金费用

本基金实施侧袋机制的，与侧袋账户有关的费用可以从侧袋账户中列支，但应待侧袋账户资产变现后方可列支，有关费用可酌情收取或减免，但不得收取管理费，其他费用详见招募说明书“侧袋机制”部分或相关公告的规定。

五、基金税收

本基金运作过程中涉及的各纳税主体，其纳税义务按国家税收法律、法规执行。基金财产投资的相关税收，由基金份额持有人承担，基金管理人或者其他扣缴义务人按照国家有关税收征收的规定代扣代缴。

第十五部分 基金的会计与审计

一、基金会计政策

- 1、基金管理人为本基金的基金会计责任方；
- 2、基金的会计年度为公历年度的1月1日至12月31日；基金首次募集的会计年度按如下原则：如果《基金合同》生效少于2个月，可以并入下一个会计年度；
- 3、基金核算以人民币为记账本位币，以人民币元为记账单位；
- 4、会计制度执行国家有关会计制度；
- 5、本基金独立建账、独立核算；
- 6、基金管理人及基金托管人各自保留完整的会计账目、凭证并进行日常的会计核算，按照有关规定编制基金会计报表；
- 7、基金托管人每月与基金管理人就基金的会计核算、报表编制等进行核对并以书面方式确认。

二、基金的年度审计

- 1、基金管理人聘请与基金管理人、基金托管人相互独立的符合《中华人民共和国证券法》规定的会计师事务所及其注册会计师对本基金的年度财务报表进行审计。
- 2、会计师事务所更换经办注册会计师，应事先征得基金管理人同意。
- 3、基金管理人认为有充足理由更换会计师事务所，须通报基金托管人。更换会计师事务所需按照《信息披露办法》的有关规定在规定媒介公告。

第十六部分 基金的信息披露

一、本基金的信息披露应符合《基金法》、《运作办法》、《信息披露办法》、《流动性风险管理规定》、《基金合同》及其他有关规定。相关法律法规关于信息披露的规定发生变化时，本基金从其最新规定。

二、信息披露义务人

本基金信息披露义务人包括基金管理人、基金托管人、召集基金份额持有人大会的基金份额持有人等法律法规和中国证监会规定的自然人、法人和非法人组织。

本基金信息披露义务人以保护基金份额持有人利益为根本出发点，按照法律法规和中国证监会的规定披露基金信息，并保证所披露信息的真实性、准确性、完整性、及时性、简明性和易得性。

本基金信息披露义务人应当在中国证监会规定时间内，将应予披露的基金信息通过符合中国证监会规定条件的全国性报刊（以下简称“规定报刊”）和《信息披露办法》规定的互联网网站（以下简称“规定网站”，包括基金管理人网站、基金托管人网站、中国证监会基金电子披露网站）等媒介披露，并保证基金投资者能够按照《基金合同》约定的时间和方式查阅或者复制公开披露的信息资料。

三、本基金信息披露义务人承诺公开披露的基金信息，不得有下列行为：

- 1、虚假记载、误导性陈述或者重大遗漏；
- 2、对证券投资业绩进行预测；
- 3、违规承诺收益或者承担损失；
- 4、诋毁其他基金管理人、基金托管人或者基金销售机构；
- 5、登载任何自然人、法人和非法人组织的祝贺性、恭维性或推荐性文字；
- 6、中国证监会禁止的其他行为。

四、本基金公开披露的信息应采用中文文本。如同时采用外文文本的，基金信息披露义务人应保证不同文本的内容一致。不同文本之间发生歧义的，以中文文本为准。

本基金公开披露的信息采用阿拉伯数字；除特别说明外，货币单位为人民币元。

五、公开披露的基金信息

公开披露的基金信息包括：

(一) 基金招募说明书、基金产品资料概要、《基金合同》、基金托管协议、基金份额发售公告

1、《基金合同》是界定《基金合同》当事人的各项权利、义务关系，明确基金份额持有人大会召开的规则及具体程序，说明基金产品的特性等涉及基金投资者重大利益的事项的法律文件。

2、基金招募说明书应当最大限度地披露影响基金投资者决策的全部事项，说明基金认购、申购和赎回安排、基金投资、基金产品特性、风险揭示、信息披露及基金份额持有人服务等内容。

基金产品资料概要是基金招募说明书的摘要文件，用于向投资者提供简明的基金概要信息。基金管理人应当依照法律法规和中国证监会的规定编制、披露与更新基金产品资料概要。

《基金合同》生效后，基金招募说明书、基金产品资料概要的信息发生重大变更的，基金管理人应当在三个工作日内，更新基金招募说明书和基金产品资料概要，并登载在规定网站上，其中基金产品资料概要还应当登载在基金销售机构网站或营业网点；除重大变更事项之外，基金招募说明书、基金产品资料概要其他信息发生变更的，基金管理人至少每年更新一次。基金终止运作的，基金管理人不再更新基金招募说明书和基金产品资料概要。

3、基金托管协议是界定基金托管人和基金管理人在基金财产保管及基金运作监督等活动中的权利、义务关系的法律文件。

4、基金管理人应当就基金份额发售的具体事宜编制基金份额发售公告。

基金募集申请经中国证监会注册后，基金管理人在基金份额发售的3日前，将基金份额发售公告、基金招募说明书提示性公告和基金合同提示性公告登载在规定报刊上，将基金份额发售公告、基金招募说明书、基金产品资料概要、基金合同和基金托管协议登载在规定网站上，其中基金产品资料概要还应当登载在基金销售机构网站或营业网点；基金托管人应当同时将《基金合同》、基金托管协议登载在规定网站上。

(二) 《基金合同》生效公告

基金管理人应当在收到中国证监会确认文件的次日在规定报刊和规定网站上登载《基金合同》生效公告。

(三) 基金净值信息

《基金合同》生效后，在开始办理基金份额申购或者赎回前，基金管理人应当至少每周在规定网站公告一次各类基金份额净值和各类基金份额累计净值。

在开始办理基金份额申购或者赎回后，基金管理人应当在不晚于每个开放日的次日，通过规定网站、基金销售机构网站或者营业网点披露开放日的各类基金份额净值和各类基金份额累计净值。

基金管理人应当在不晚于半年度和年度最后一日的次日，在规定网站公告半年度和年度最后一日各类基金份额净值和各类基金份额累计净值。

（四）基金份额申购、赎回价格

基金管理人应当在《基金合同》、招募说明书等信息披露文件上载明基金份额申购、赎回价格的计算方式及有关申购、赎回费率，并保证投资者能够在基金销售机构网站或者营业网点查阅或者复制前述信息资料。

（五）基金定期报告，包括基金年度报告、基金中期报告和基金季度报告（含资产组合季度报告）

基金管理人应当在每年结束之日起三个月内，编制完成基金年度报告，将年度报告登载于规定网站上，并将年度报告提示性公告登载在规定报刊上。基金年度报告中的财务会计报告应当经过符合《中华人民共和国证券法》规定的会计师事务所审计。

基金管理人应当在上半年结束之日起两个月内，编制完成基金中期报告，将中期报告登载在规定网站上，并将中期报告提示性公告登载在规定报刊上。

基金管理人应当在季度结束之日起 15 个工作日内，编制完成基金季度报告，将季度报告登载在规定网站上，并将季度报告提示性公告登载在规定报刊上。

《基金合同》生效不足 2 个月的，基金管理人可以不编制当期季度报告、中期报告或者年度报告。

如报告期内出现单一投资者持有基金份额达到或超过基金总份额 20% 的情形，为保障其他投资者的权益，基金管理人至少应当在定期报告“影响投资者决策的其他重要信息”项下披露该投资者的类别、报告期末持有份额及占比、报告期内持有份额变化情况及本基金的特有风险，中国证监会认定的特殊情形除外。

基金管理人应当在基金年度报告和中期报告中披露基金组合资产情况及其流动性风险分析等。

如遇《信息披露办法》对基金定期报告的信息披露要求进行调整，基金管理人有权根据最新的法规要求进行相应调整，不需召开基金份额持有人大会。

（六）临时报告

本基金发生重大事件，有关信息披露义务人应按规定编制临时报告书，并登载在规定报刊和规定网站上。

前款所称重大事件，是指可能对基金份额持有人权益或者基金份额的价格产生重大影响的下列事件：

- 1、基金份额持有人大会的召开及决定的事项；
- 2、《基金合同》终止、基金清算；
- 3、转换基金运作方式、基金合并；
- 4、更换基金管理人、基金托管人、基金份额登记机构，基金改聘会计师事务所；
- 5、基金管理人委托基金服务机构代为办理基金的份额登记、核算、估值等事项，基金托管人委托基金服务机构代为办理基金的核算、估值、复核等事项；
- 6、基金管理人、基金托管人的法定名称、住所发生变更；
- 7、基金管理公司变更持有百分之五以上股权的股东、变更公司的实际控制人；
- 8、基金募集期延长或提前结束募集；
- 9、基金管理人高级管理人员、基金经理和基金托管人专门基金托管部门负责人发生变动；
- 10、基金管理人的董事在最近 12 个月内变更超过百分之五十；
- 11、基金管理人、基金托管人专门基金托管部门的主要业务人员在最近 12 个月内变动超过百分之三十；
- 12、涉及基金财产、基金管理业务、基金托管业务的诉讼或者仲裁；
- 13、基金管理人或其高级管理人员、基金经理因基金管理业务相关行为受到重大行政处罚、刑事处罚，基金托管人或其专门基金托管部门负责人因基金托管业务相关行为受到重大行政处罚、刑事处罚；
- 14、基金管理人运用基金财产买卖基金管理人、基金托管人及其控股股东、实际控制人或者与其有重大利害关系的公司发行的证券或者承销期内承销的证券，或者从事其他重大关联交易事项，但中国证监会另有规定的除外；

- 15、基金收益分配事项；
- 16、基金管理费、基金托管费、申购费、赎回费、销售服务费等费用计提标准、计提方式和费率发生变更；
- 17、某一类基金份额净值估值错误达该类基金份额净值百分之零点五；
- 18、本基金开始办理申购、赎回；
- 19、本基金发生巨额赎回并延期办理；
- 20、本基金连续发生巨额赎回并暂停接受赎回申请或延缓支付赎回款项；
- 21、基金推出新业务或服务；
- 22、本基金暂停接受申购、赎回申请或重新接受申购、赎回申请；
- 23、发生涉及基金申购、赎回事项调整或潜在影响投资者赎回等重大事项时；
- 24、基金管理人采用摆动定价机制进行估值；
- 25、调整基金份额类别的设置；
- 26、《基金合同》生效后，本基金连续 30 个工作日、40 个工作日、45 个工作日出现基金份额持有人数量不满 200 人或者基金资产净值低于 5000 万元情形的，对基金合同可能面临终止的不确定性风险进行提示；
- 27、基金信息披露义务人认为可能对基金份额持有人权益或者基金份额的价格产生重大影响的其他事项或中国证监会规定的其他事项。

（七）澄清公告

在《基金合同》存续期限内，任何公共媒介中出现的或者在市场上流传的消息可能对基金份额价格产生误导性影响或者引起较大波动，以及可能损害基金份额持有人权益的，相关信息披露义务人知悉后应当立即对该消息进行公开澄清。

（八）清算报告

基金合同终止的，基金管理人应当依法组织基金财产清算小组对基金财产进行清算并作出清算报告。基金财产清算小组应当将清算报告登载在规定网站上，并将清算报告提示性公告登载在规定报刊上。

（九）基金份额持有人大会决议

基金份额持有人大会决定的事项，应当依法报中国证监会备案，并予以公告。

（十）投资资产支持证券的信息披露

基金管理人应在基金年报及中期报告中披露其持有的资产支持证券总额、资产支持证券市值占基金净资产的比例和报告期内所有的资产支持证券明细。

基金管理人应在基金季度报告中披露其持有的资产支持证券总额、资产支持证券市值占基金净资产的比例和报告期末按市值占基金净资产比例大小排序的前 10 名资产支持证券明细。

（十一）投资股指期货、国债期货的信息披露

本基金将在定期报告和招募说明书（更新）等文件中披露股指期货、国债期货交易情况，包括投资政策、持仓情况、损益情况、风险指标等，并充分揭示股指期货、国债期货交易对基金总体风险的影响以及是否符合既定的投资政策和投资目标等。

（十二）投资流通受限证券的信息披露

基金管理人应在本基金投资非公开发行股票后 2 个交易日内，在中国证监会规定媒介披露所投资非公开发行股票的名称、数量、总成本、账面价值，以及总成本和账面价值占基金资产净值的比例、锁定期等信息。

基金管理人需按照法规要求在季度报告、中期报告、年度报告等定期报告和招募说明书（更新）等文件中披露流通受限证券的投资情况。

（十三）实施侧袋机制期间的信息披露

本基金实施侧袋机制的，相关信息披露义务人应当根据法律法规、基金合同和招募说明书的规定进行信息披露，详见招募说明书“侧袋机制”部分的规定。

（十四）中国证监会规定的其他信息。

六、信息披露事务管理

基金管理人、基金托管人应当建立健全信息披露管理制度，指定专门部门及高级管理人员负责管理信息披露事务。

基金信息披露义务人公开披露基金信息，应当符合中国证监会相关基金信息披露内容与格式准则等法规的规定。

基金托管人应当按照相关法律法规、中国证监会的规定和《基金合同》的约定，对基金管理人编制的基金净值信息、基金份额申购赎回价格、基金定期报告、更新的招募说明书、基金产品资料概要、基金清算报告等公开披露的相关基金信息进行复核、审查，并向基金管理人进行书面或电子确认。

基金管理人、基金托管人应当在规定报刊中选择披露信息的报刊，单只基金只需选择一家报刊。

基金管理人、基金托管人应当向中国证监会基金电子披露网站报送拟披露的基金信息，并保证相关报送信息的真实、准确、完整、及时。

为强化投资者保护，提升信息披露服务质量，基金管理人应当按照中国证监会规定向投资者及时提供对其投资决策有重大影响的信息。

基金管理人、基金托管人除按法律法规要求披露信息外，也可着眼于为投资者决策提供有用信息的角度，在保证公平对待投资者、不误导投资者、不影响基金正常投资操作的前提下，自主提升信息披露服务的质量。具体要求应当符合中国证监会相关规定。前述自主披露如产生信息披露费用，该费用不得从基金财产中列支。

为基金信息披露义务人公开披露的基金信息出具审计报告、法律意见书的专业机构，应当制作工作底稿，并将相关档案至少保存到《基金合同》终止后 10 年。

七、信息披露文件的存放与查阅

依法必须披露的信息发布后，基金管理人、基金托管人应当按照相关法律法规规定将信息置备于公司住所，供社会公众查阅、复制。

八、暂停或延迟信息披露的情形

当出现下述情况时，基金管理人和基金托管人可暂停或延迟披露基金相关信息：

- 1、因不可抗力或其他情形致使基金管理人、基金托管人无法准确评估基金资产价值时；
- 2、基金投资所涉及的证券、期货交易市场遇法定节假日或因其他原因暂停营业时；
- 3、发生基金合同约定的暂停估值的情形；
- 4、法律法规、《基金合同》或中国证监会规定的其他情况。

第十七部分 侧袋机制

一、侧袋机制的实施条件和实施程序

当本基金持有特定资产且存在或潜在大额赎回申请时，根据最大限度保护基金份额持有人利益的原则，基金管理人经与基金托管人协商一致，并咨询会计师事务所意见后，可以依照法律法规及基金合同的约定启用侧袋机制，无需召开基金份额持有人大会审议。基金管理人应当在启用侧袋机制当日报中国证监会及基金管理人所在地中国证监会派出机构备案。

启用侧袋机制当日，基金管理人和基金服务机构应以基金份额持有人的原有账户份额为基础，确认相应侧袋账户基金份额持有人名册和份额。当日收到的申购申请，按照启用侧袋机制后的主袋账户份额办理；当日收到的赎回申请，仅办理主袋账户的赎回申请并支付赎回款项。

二、侧袋机制实施期间的基金运作安排

（一）基金份额的申购与赎回

1、侧袋账户

侧袋机制实施期间，基金管理人不办理侧袋账户的申购、赎回和转换。基金份额持有人申请申购、赎回或转换侧袋账户基金份额的，该申购、赎回或转换申请将被拒绝。

2、主袋账户

基金管理人将依法保障主袋账户份额持有人享有基金合同约定的赎回权利，并根据主袋账户运作情况合理确定申购事项，具体事项届时将由基金管理人在相关公告中规定。

当特定资产占前一估值日基金资产净值 50% 以上的，经与基金托管人协商确认后，基金管理人应当暂停基金估值，并暂停接受基金申购赎回申请或延缓支付赎回款项。

3、基金份额的登记

侧袋机制实施期间，基金管理人应对侧袋账户份额实行独立管理，主袋账户沿用原基金代码，侧袋账户使用独立的基金代码。

（二）基金的投资及业绩

侧袋机制实施期间，本基金的各项投资运作指标和基金业绩指标应当以主袋账户资产为基准。

基金管理人原则上应当在侧袋机制启用后 20 个交易日内完成对主袋账户投资组合的调整，但因资产流动性受限等中国证监会规定的情形除外。

基金管理人不得在侧袋账户中进行除特定资产处置变现以外的其他投资操作。

侧袋机制实施期间，基金管理人、基金服务机构在计算基金业绩相关指标时仅考虑主袋账户资产，分割侧袋账户资产导致的基金净资产减少在计算基金业绩相关指标时按投资损失处理。基金管理人、基金服务机构在展示基金业绩时，应当就前述情况进行充分的解释说明，避免引起投资者误解。

（三）基金的费用

本基金实施侧袋机制的，与侧袋账户有关的费用可以从侧袋账户中列支，但应待侧袋账户资产变现后方可列支，有关费用可酌情收取或减免，但不得收取管理费，其他费用详见届时发布的相关公告。因启用侧袋机制产生的咨询、审计费用等由基金管理人承担。

（四）基金的收益分配

侧袋机制实施期间，在主袋账户份额满足基金合同收益分配条件的情形下，基金管理人可对主袋账户份额进行收益分配。侧袋账户不进行收益分配。

（五）基金的信息披露

1、基金净值信息

侧袋机制实施期间，基金管理人应当暂停披露侧袋账户的基金净值信息。

2、定期报告

侧袋机制实施期间，基金管理人应当按照法律法规的规定在基金定期报告中披露报告期内侧袋账户相关信息，基金定期报告中的基金会计报表仅需针对主袋账户进行编制。侧袋账户相关信息在定期报告中单独进行披露。会计师事务所对基金年度报告进行审计时，应对报告期间基金侧袋机制运行相关的会计核算和年度报告披露，执行适当程序并发表审计意见。

3、临时报告

基金管理人在启用侧袋机制、处置特定资产、终止侧袋机制以及发生其他可能对投资者利益产生重大影响的事项后应及时发布临时公告。

侧袋机制实施期间，若侧袋账户资产无法一次性完成处置变现，基金管理人在每次处置变现后均应按照相关法律法规要求及时发布临时公告。

启用侧袋机制的临时公告内容应当包括启用原因及程序、特定资产流动性和估值情况、对投资者申购赎回的影响、风险提示等重要信息。

处置特定资产的临时公告内容应当包括特定资产处置价格和时间、向侧袋账户份额持有人支付的款项、相关费用发生情况等重要信息。

（六）特定资产的处置清算

基金管理人将按照基金份额持有人利益最大化原则，采取将特定资产予以处置变现等方式，及时向侧袋账户份额持有人支付对应款项。无论侧袋账户资产是否全部完成变现，基金管理人都将及时向侧袋账户份额持有人支付已变现部分对应的款项。

侧袋账户资产完全清算后，基金管理人应注销侧袋账户。

（七）侧袋的审计

基金管理人应当在启用侧袋机制和终止侧袋机制后，及时聘请符合《中华人民共和国证券法》规定的会计师事务所进行审计并披露专项审计意见。

三、本部分关于侧袋机制的相关规定，凡是直接引用法律法规或监管规则的部分，如将来法律法规或监管规则修改导致相关内容被取消或变更的，或将来法律法规或监管规则针对侧袋机制的内容有进一步规定的，基金管理人经与基金托管人协商一致并履行适当程序后，在对基金份额持有人利益无实质性不利影响的前提下，可直接对本部分内容进行修改和调整，无需召开基金份额持有人大会审议。

第十八部分 风险揭示

本基金为股票型基金，其预期风险和预期收益水平高于货币市场基金、债券型基金与混合型基金。本基金所面临的投资组合风险主要包括市场风险、信用风险、流动性风险等。除投资组合风险以外，本基金还面临操作风险、管理风险、合规性风险、投资股指期货、国债期货的风险、投资资产支持证券的风险、投资流通受限证券的风险、本基金的特定风险、本基金法律文件风险收益特征表述与销售机构基金风险评价可能不一致的风险及其他风险等一系列风险。具体如下：

一、本基金的风险

1、投资组合风险

（1）市场风险

证券市场价格受到经济因素、政治因素、投资心理和交易制度等各种因素的影响，导致基金收益水平变化，产生风险，主要包括：

政策风险：因国家宏观政策（如货币政策、财政政策、行业政策、地区发展政策等）发生变化，导致市场价格波动而产生风险。

经济周期风险：随着经济运行的周期性变化，证券市场的收益水平也呈周期性变化。基金投资于债券与上市公司的股票，收益水平也会随之变化，从而产生风险。

利率风险：金融市场利率的波动会导致证券市场价格和收益率的变动。利率直接影响着国债的价格和收益率，影响着企业的融资成本和利润。本基金直接投资于股票和债券，其收益水平会受到利率变化的影响而产生波动。

汇率风险：汇率的变化可能对国民经济不同部门造成不同的影响，从而导致本基金所投资的上市公司业绩及其股票价格发生波动，基金收益产生变化。

（2）流动性风险

流动性风险是指基金所持证券资产变现的难易程度，因市场交易量不足，导致证券不能迅速、低成本地转变为现金的风险。本基金的流动性风险一方面来自于投资者的集中巨额赎回，另一方面来自于其投资组合或其中的部分资产变现能力变弱所产生的风险。主要包括：

1) 在申购、赎回安排方面，本基金将加强对开放式基金申购环节的管理，合理控制基金份额持有人集中度，审慎确认大额申购申请，在当接受申购申请对存量基金份额持有人利益构成潜在重大不利影响时，基金管理人将采取设定单一

投资者单笔/单日申购金额上限或基金单日净申购比例上限、基金总规模上限、拒绝大额申购、暂停基金申购等措施对基金规模予以控制，切实保护存量基金份额持有人的合法权益。具体内容详见本招募说明书第八部分。

2) 本基金拟投资市场主要为股票二级市场流通 A 股、各类债券和货币市场工具。其中二级市场流通股换手率较高，便于买卖。货币市场工具剩余期限短、市场交易活跃，流动性高，能够满足日常现金管理的需要；债券市场容量大，换手率较高，流动性良好。基金管理人制定了严格的债券评级制度和回购交易质押品管理制度对投资品种的风险状况与价值变动进行持续监测，防范本基金发生流动性风险事件。

3) 本基金属于开放式基金，在开放式基金交易过程中，可能会发生巨额赎回的情形。由于我国证券市场的波动性较大，在市场价格下跌时会出现交易量急剧减少的情形，此时出现巨额赎回可能会导致基金资产变现困难，从而产生流动性风险，甚至影响基金份额净值。在本基金出现巨额赎回情形下，基金管理人可以根据基金当时的资产组合状况决定全额赎回或部分延期赎回。如果基金发生巨额赎回，在单个基金份额持有人超过上一开放日基金总份额 20% 以上的赎回申请的情形下，基金管理人可以延期办理赎回申请。具体内容详见本招募说明书第八部分。

4) 本基金可能实施备用的流动性风险管理工具，以更好地应对流动性风险。基金管理人经与基金托管人协商，在确保投资者得到公平对待的前提下，可依照法律法规及基金合同的约定，综合运用各类流动性风险管理工具，对赎回申请等进行适度调整，作为特定情形下基金管理人流动性风险管理的辅助措施，包括但不限于：

① 延期办理巨额赎回申请、暂停接受赎回申请、延缓支付赎回款项。当实施以上三种流动性风险管理工具时，申请赎回的基金份额持有人将无法如期确认赎回或获得全额赎回款，一方面可能影响自身的流动性，对投资者的资金安排带来不利影响，另一方面将承担额外的市场波动对基金净值的影响。

② 收取短期赎回费。本基金对持续持有时间少于 7 日的投资者收取不低于 1.5% 的赎回费，并全额计入基金财产，故持有时间少于 7 日的投资者将会被收取较高的赎回费。

③暂停基金估值。当特定资产占前一估值日基金资产净值 50% 以上的，经与基金托管人协商确认后，本基金将暂停基金估值。若本基金暂停基金估值，投资者将无法知晓本基金的基金份额净值。

④摆动定价。在实施摆动定价的情况下，在总体大额净申购时会导致基金的单位净值上升，对申购的投资者不利；在总体大额净赎回时会导致基金的单位净值下降，对赎回的基金份额持有人产生不利影响。

⑤启用侧袋机制。当本基金持有特定资产且存在或潜在大额赎回申请时，基金管理人经与基金托管人协商一致，并咨询会计师事务所意见后，可以依照法律法规及基金合同的约定启用侧袋机制。侧袋机制实施期间，侧袋账户份额将停止披露基金净值信息，并不得办理申购、赎回和转换，基金份额持有人可能面临无法及时获得侧袋账户对应部分的资金的流动性风险。基金管理人将按照持有人利益最大化原则，采取将特定资产予以处置变现等方式，及时向侧袋账户份额持有人支付对应款项，但因特定资产的变现时间具有不确定性，最终变现价格也具有不确定性并且有可能大幅低于启用侧袋机制时的特定资产的估值，基金份额持有人可能因此面临损失。

实施侧袋机制期间，因本基金不披露侧袋账户的基金净值信息，即便基金管理人在基金定期报告中披露报告期末特定资产可变现净值或净值区间的，也不作为特定资产最终变现价格的承诺，因此对于特定资产的公允价值和最终变现价格，基金管理人不承担任何保证和承诺的责任。

基金管理人将根据主袋账户运作情况合理确定申购政策，因此实施侧袋机制后主袋账户份额存在暂停申购的可能。

启用侧袋机制后，基金管理人计算各项投资运作指标和基金业绩指标时仅需考虑主袋账户资产，并根据相关规定对分割侧袋账户资产导致的基金净资产减少进行按投资损失处理，因此本基金披露的业绩指标不能反映特定资产的真实价值及变化情况。

5) 变现风险：投资组合的变现能力较弱所导致基金收益变动的风险。当持有的部分债券品种的交投不活跃、成交量不足时，资产变现的难度可能会加大。同时，由于基金持有的某种资产集中度过高，导致难以在短时间内迅速变现，有可能导致基金的净值出现损失。

(3) 信用风险

债券发行人出现违约、拒绝支付到期本息，或由于债券发行人信用质量降低导致债券价格下降的风险，信用风险也包括证券交易对手因违约而产生的证券交割风险。

2、操作风险

在基金运作过程中，因基金管理人内部控制存在缺陷或者人为因素造成操作失误或违反操作规程等会导致操作风险，主要包括人为错失、违法行为、未授权活动、人员流失等营运风险、技术风险和决策及程序风险等。

3、管理风险

在基金管理运作过程中，基金管理人的研究水平、投资管理水平直接影响基金收益水平，如果基金管理人经济形势和证券市场判断不准确、获取的信息不全、投资决策操作出现失误，都会影响基金的收益水平。

4、合规性风险

投资的合规性风险是指本基金的投资运作不符合相关法律、法规的规定和基金合同的要求而带来的风险。

5、投资股指期货、国债期货的风险

本基金可投资于股指期货及国债期货，股指期货和国债期货作为一种金融衍生品，具备一些特有的风险点。投资股指期货、国债期货所面临的主要风险是市场风险、流动性风险、基差风险、保证金风险、信用风险和操作风险。具体为：

（1）市场风险是指由于股指期货、国债期货价格变动而给投资者带来的风险。市场风险是股指期货、国债期货投资中最主要的风险；

（2）流动性风险是指由于股指期货、国债期货合约无法及时变现所带来的风险；

（3）基差风险是指股指期货、国债期货合约价格和标的指数价格之间价格差的波动所造成的风险，以及不同股指期货、国债期货合约价格之间价格差的波动所造成的期限价差风险；

（4）保证金风险是指由于无法及时筹措资金满足建立或维持股指期货、国债期货合约头寸所要求的保证金而带来的风险；

（5）信用风险是指期货经纪公司违约而产生损失的风险；

（6）操作风险是指由于内部流程的不完善，业务人员出现差错或者疏漏，或者系统出现故障等原因造成损失的风险。

6、投资资产支持证券的风险

本基金可投资于在全国银行间债券市场或证券交易所交易的资产支持证券，基金管理人将本着谨慎和控制风险的原则进行资产支持证券投资，但由于资产支持证券具有一定的信用风险、利率风险、流动性风险、提前偿还风险等风险，可能导致包括基金净值波动在内的各项风险。

7、投资流通受限证券的风险

本基金投资范围包括流通受限证券，由于流通受限证券具有锁定期，存在潜在的流动性风险。因此可能在本基金需要变现资产时，受流动性所限，本基金无法卖出所持有的流通受限证券，由此可能给基金净值带来不利影响或损失。

8、本基金的特有风险

(1) 本基金为股票型基金，基金资产主要投资于股票市场与债券市场，因此股市、债市的变化将影响到基金业绩表现。本基金股票资产占基金资产的比例为 80%-95%，投资于本基金界定的品质农业主题相关股票的比例不低于非现金基金资产的 80%，在调整资产配置比例时，不能完全抵御市场整体下跌风险，基金净值表现因此可能受到影响。本基金管理人将发挥专业研究优势，加强对市场、上市公司基本面和固定收益类产品的深入研究，持续优化组合配置，以控制特定风险。此外，由于本基金还可以投资其他品种，这些品种的价格也可能因市场中的各类变化而出现一定幅度的波动，产生特定的风险，并影响到整体基金的投资收益。

(2) 基金合同终止的风险

《基金合同》生效后，连续 50 个工作日出现基金份额持有人数量不满 200 人或者基金资产净值低于 5000 万元情形的，基金管理人应当终止《基金合同》，并按照《基金合同》的约定程序进行清算，无需召开基金份额持有人大会审议。故投资者将面临基金合同可能终止的不确定性风险。

9、本基金法律文件风险收益特征表述与销售机构基金风险评价可能不一致的风险

本基金法律文件投资章节有关风险收益特征的表述是基于投资范围、投资比例、证券市场普遍规律等做出的概述性描述，代表了一般市场情况下本基金的长期风险收益特征。销售机构(包括基金管理人直销机构和其他销售机构)根据相关法律法规对本基金进行风险评价，不同的销售机构采用的评价方法也不同，因此

销售机构的风险等级评价与基金法律文件中风险收益特征的表述可能存在不同，投资人在购买本基金时需按照销售机构的要求完成风险承受能力与产品风险之间的匹配检验。

10、其他风险

(1) 因基金业务快速发展而在制度建设、人员配备、内控制度建立等方面不完善而产生的风险；

(2) 对主要业务人员如基金经理的依赖而可能产生的风险；

(3) 因业务竞争压力可能产生的风险；

(4) 战争、自然灾害等不可抗力可能导致基金资产的损失，影响基金收益水平，从而带来风险；

(5) 其他意外导致的风险。

二、声明

本基金未经任何一级政府、机构及部门担保。投资人自愿投资于本基金，须自行承担投资风险。

除基金管理人直接办理本基金的销售外，本基金还通过基金销售机构代理销售，但是，基金资产并不是销售机构的存款或负债，也没有经基金销售机构担保收益，销售机构并不能保证其收益或本金安全。

第十九部分 基金合同的变更、终止与基金财产清算

一、《基金合同》的变更

1、变更基金合同涉及法律法规规定或基金合同约定应经基金份额持有人大会决议通过的事项的，应召开基金份额持有人大会决议通过。对于法律法规规定和《基金合同》约定可不经基金份额持有人大会决议通过的事项，由基金管理人和基金托管人同意后变更并公告，并报中国证监会备案。

2、关于《基金合同》变更的基金份额持有人大会决议须报中国证监会备案，决议自表决通过之日起生效，并自生效后方可执行，自决议生效后两日内在规定媒介公告。

二、《基金合同》的终止事由

有下列情形之一的，经履行相关程序后，《基金合同》应当终止：

- 1、基金份额持有人大会决定终止的；
- 2、基金管理人、基金托管人职责终止，在 6 个月内没有新基金管理人、新基金托管人承接的；
- 3、《基金合同》生效后，连续 50 个工作日出现基金份额持有人数量不满 200 人或者基金资产净值低于 5000 万元情形的；
- 4、《基金合同》约定的其他情形；
- 5、相关法律法规和中国证监会规定的其他情况。

三、基金财产的清算

1、基金财产清算小组：自出现《基金合同》终止事由之日起 30 个工作日内成立基金财产清算小组，基金管理人组织基金财产清算小组并在中国证监会的监督下进行基金清算。

2、基金财产清算小组组成：基金财产清算小组成员由基金管理人、基金托管人、符合《中华人民共和国证券法》规定的注册会计师、律师以及中国证监会指定的人员组成。基金财产清算小组可以聘用必要的工作人员。

3、基金财产清算小组职责：基金财产清算小组负责基金财产的保管、清理、估价、变现和分配。基金财产清算小组可以依法进行必要的民事活动。

4、基金财产清算程序：

(1) 《基金合同》终止情形出现时，由基金财产清算小组统一接管基金财产；

- (2) 对基金财产和债权债务进行清理和确认；
- (3) 对基金财产进行估值和变现；
- (4) 制作清算报告；
- (5) 聘请会计师事务所对清算报告进行外部审计，聘请律师事务所对清算报告出具法律意见书；
- (6) 将清算报告报中国证监会备案并公告；
- (7) 对基金剩余财产进行分配。

5、基金财产清算的期限为6个月，但因本基金所持证券的流动性受到限制而不能及时变现的，清算期限相应顺延。

6、清算费用

清算费用是指基金财产清算小组在进行基金财产清算过程中发生的所有合理费用，清算费用由基金财产清算小组优先从基金剩余财产中支付。

7、基金财产清算剩余资产的分配

依据基金财产清算的分配方案，将基金财产清算后的全部剩余资产扣除基金财产清算费用、交纳所欠税款并清偿基金债务后，按基金份额持有人持有的基金份额比例进行分配。

8、基金财产清算的公告

清算过程中的有关重大事项须及时公告；基金财产清算报告经符合《中华人民共和国证券法》规定的会计师事务所审计并由律师事务所出具法律意见书后报中国证监会备案并公告。基金财产清算公告于基金财产清算报告报中国证监会备案后5个工作日内由基金财产清算小组进行公告，基金财产清算小组应当将清算报告登载在规定网站上，并将清算报告提示性公告登载在规定报刊上。

9、基金财产清算账册及文件的保存

基金财产清算账册及有关文件由基金托管人保存，保存期限不低于法律法规规定的最低期限。

第二十部分 基金合同摘要

一、基金份额持有人、基金管理人和基金托管人的权利、义务

(一) 基金管理人简况

名称：农银汇理基金管理有限公司

住所：中国（上海）自由贸易试验区银城路9号50层

法定代表人：黄涛

成立日期：2008年3月18日

批准设立机关及批准设立文号：中国证券监督管理委员会证监许可

[2008]307号

组织形式：有限责任公司

注册资本：1,750,000,001元人民币

存续期限：持续经营

联系电话：021-61095588

(二) 基金管理人的权利与义务

1、根据《基金法》、《运作办法》及其他有关规定，基金管理人的权利包括但不限于：

(1) 依法募集资金；

(2) 自《基金合同》生效之日起，根据法律法规和《基金合同》独立运用并管理基金财产；

(3) 依照《基金合同》收取基金管理费以及法律法规规定或中国证监会批准的其他费用；

(4) 销售基金份额；

(5) 按照规定召集基金份额持有人大会；

(6) 依据《基金合同》及有关法律、法规规定监督基金托管人，如认为基金托管人违反了《基金合同》及国家有关法律、法规规定，应呈报中国证监会和其他监管部门，并采取必要措施保护基金投资者的利益；

(7) 在基金托管人更换时，提名新的基金托管人；

(8) 选择、更换基金销售机构，对基金销售机构的相关行为进行监督和处理；

(9) 担任或委托其他符合条件的机构担任基金登记机构办理基金登记业务并获得《基金合同》规定的费用；

(10) 依据《基金合同》及有关法律的规定决定基金收益的分配方案；

(11) 在《基金合同》约定的范围内，拒绝或暂停受理申购、赎回和转换申请；

(12) 依照法律法规为基金的利益对被投资公司行使相关权利，为基金的利益行使因基金财产投资于证券所产生的权利；

(13) 在法律法规允许的前提下，为基金的利益依法为基金进行融资；

(14) 以基金管理人的名义，代表基金份额持有人的利益行使诉讼权利或者实施其他法律行为；

(15) 选择、更换律师事务所、会计师事务所、证券/期货经纪商或其他为基金提供服务的外部机构；

(16) 在符合有关法律、法规的前提下，制订和调整有关基金认购、申购、赎回、转换和非交易过户等的业务规则；

(17) 法律法规及中国证监会规定的和《基金合同》约定的其他权利。

2、根据《基金法》、《运作办法》及其他有关规定，基金管理人的义务包括但不限于：

(1) 依法募集资金，办理或者委托经中国证监会认定的其他机构代为办理基金份额的发售、申购、赎回和登记事宜；

(2) 办理基金备案手续；

(3) 自《基金合同》生效之日起，以诚实信用、谨慎勤勉的原则管理和运用基金财产；

(4) 配备足够的具有专业资格的人员进行基金投资分析、决策，以专业化的经营方式管理和运作基金财产；

(5) 建立健全内部风险控制、监察与稽核、财务管理及人事管理等制度，保证所管理的基金财产和基金管理人的财产相互独立，对所管理的不同基金分别管理，分别记账，进行证券投资；

(6) 除依据《基金法》、《基金合同》及其他有关规定外，不得利用基金财产为自己及任何第三人谋取利益，不得委托第三人运作基金财产；

(7) 依法接受基金托管人的监督；

(8) 采取适当合理的措施使计算基金份额认购、申购、赎回和注销价格的方法符合《基金合同》等法律文件的规定,按有关规定计算并公告基金净值信息,确定基金份额申购、赎回的价格;

(9) 进行基金会计核算并编制基金财务会计报告;

(10) 编制基金定期报告;

(11) 严格按照《基金法》、《基金合同》及其他有关规定,履行信息披露及报告义务;

(12) 保守基金商业秘密,不泄露基金投资计划、投资意向等。除《基金法》、《基金合同》及其他有关规定另有规定外,在基金信息公开披露前应予保密,不向他人泄露,但根据监管机构、司法机关等有权机关的要求,或因审计、法律等外部专业顾问提供服务而向其提供的情况除外;

(13) 按《基金合同》的约定确定基金收益分配方案,及时向基金份额持有人分配基金收益;

(14) 按规定受理申购与赎回申请,及时、足额支付赎回款项;

(15) 依据《基金法》、《基金合同》及其他有关规定召集基金份额持有人大会或配合基金托管人、基金份额持有人依法召集基金份额持有人大会;

(16) 按规定保存基金财产管理业务活动的会计账册、报表、记录和其他相关资料,保存期限不低于法律法规规定的最低期限;

(17) 确保需要向基金投资者提供的各项文件或资料在规定时间发出,并且保证投资者能够按照《基金合同》规定的时间和方式,随时查阅到与基金有关的公开资料,并在支付合理成本的条件下得到有关资料的复印件;

(18) 组织并参加基金财产清算小组,参与基金财产的保管、清理、估价、变现和分配;

(19) 面临解散、依法被撤销或者被依法宣告破产时,及时报告中国证监会并通知基金托管人;

(20) 因违反《基金合同》导致基金财产的损失或损害基金份额持有人合法权益时,应当承担赔偿责任,其赔偿责任不因其退任而免除;

(21) 监督基金托管人按法律法规和《基金合同》规定履行自己的义务,基金托管人违反《基金合同》造成基金财产损失时,基金管理人应为基金份额持有人利益向基金托管人追偿;

(22) 当基金管理人将其义务委托第三方处理时, 应当对第三方处理有关基金事务的行为承担责任;

(23) 以基金管理人名义, 代表基金份额持有人利益行使诉讼权利或实施其他法律行为;

(24) 基金管理人在募集期间未能达到基金的备案条件, 《基金合同》不能生效, 基金管理人承担全部募集费用, 将已募集资金并加计银行同期活期存款利息在基金募集期结束后 30 日内退还基金认购人;

(25) 执行生效的基金份额持有人大会的决议;

(26) 建立并保存基金份额持有人名册;

(27) 法律法规及中国证监会规定的和《基金合同》约定的其他义务。

(三) 基金托管人简况

名称: 招商银行股份有限公司

住所: 深圳市深南大道 7088 号招商银行大厦

法定代表人: 缪建民

成立时间: 1987 年 4 月 8 日

批准设立机关和批准设立文号: 中国人民银行银复字(1986)175 号文、银复(1987)86 号文

组织形式: 股份有限公司

注册资本: 人民币 252.20 亿元

存续期间: 持续经营

基金托管业务批准文号: 证监基金字[2002]83 号

(四) 基金托管人的权利与义务

1、根据《基金法》、《运作办法》及其他有关规定, 基金托管人的权利包括但不限于:

(1) 自《基金合同》生效之日起, 依法律法规和《基金合同》的规定安全保管基金财产;

(2) 依《基金合同》约定获得基金托管费以及法律法规规定或监管部门批准的其他费用;

(3) 监督基金管理人对本基金的投资运作，如发现基金管理人违反《基金合同》及国家法律法规行为，对基金财产、其他当事人的利益造成重大损失的情形，应呈报中国证监会，并采取必要措施保护基金投资者的利益；

(4) 根据相关市场规则，为基金开设资金账户、证券账户等投资所需账户，为基金办理证券交易资金清算；

(5) 提议召开或召集基金份额持有人大会；

(6) 在基金管理人更换时，提名新的基金管理人；

(7) 法律法规及中国证监会规定的和《基金合同》约定的其他权利。

2、根据《基金法》、《运作办法》及其他有关规定，基金托管人的义务包括但不限于：

(1) 以诚实信用、勤勉尽责的原则持有并安全保管基金财产；

(2) 设立专门的基金托管部门，具有符合要求的营业场所，配备足够的、合格的熟悉基金托管业务的专职人员，负责基金财产托管事宜；

(3) 建立健全内部风险控制、监察与稽核、财务管理及人事管理等制度，确保基金财产的安全，保证其托管的基金财产与基金托管人自有财产以及不同的基金财产相互独立；对所托管的不同的基金分别设置账户，独立核算，分账管理，保证不同基金之间在账户设置、资金划拨、账册记录等方面相互独立；

(4) 除依据《基金法》、《基金合同》及其他有关规定外，不得利用基金财产为自己及任何第三人谋取利益，不得委托第三人托管基金财产；

(5) 保管由基金管理人代表基金签订的与基金有关的重大合同及有关凭证；

(6) 按规定开设基金财产的资金账户、证券账户等投资所需账户，按照《基金合同》的约定，根据基金管理人的投资指令，及时办理清算、交割事宜；

(7) 保守基金商业秘密，除《基金法》、《基金合同》及其他有关规定另有规定外，在基金信息公开披露前予以保密，不得向他人泄露，但根据监管机构、司法机关等有权机关的要求，或因审计、法律等外部专业顾问提供服务而向其提供的情况除外；

(8) 复核、审查基金管理人计算的基金资产净值、基金份额净值、基金份额申购、赎回价格；

(9) 办理与基金托管业务活动有关的信息披露事项；

(10) 对基金财务会计报告、基金定期报告出具意见,说明基金管理人在各重要方面的运作是否严格按照《基金合同》的规定进行;如果基金管理人未执行《基金合同》规定的行为,还应当说明基金托管人是否采取了适当的措施;

(11) 保存基金托管业务活动的记录、账册、报表和其他相关资料,保存期限不低于法律法规规定的最低期限;

(12) 从基金管理人或其委托的登记机构处接收基金份额持有人名册;

(13) 按规定制作相关账册并与基金管理人核对;

(14) 依据基金管理人的指令或有关规定向基金份额持有人支付基金收益和赎回款项;

(15) 依据《基金法》、《基金合同》及其他有关规定,召集基金份额持有人大会或配合基金管理人、基金份额持有人依法召集基金份额持有人大会;

(16) 按照法律法规和《基金合同》的规定监督基金管理人的投资运作;

(17) 参加基金财产清算小组,参与基金财产的保管、清理、估价、变现和分配;

(18) 面临解散、依法被撤销或者被依法宣告破产时,及时报告中国证监会和银行业监督管理机构,并通知基金管理人;

(19) 因违反《基金合同》导致基金财产损失时,应承担赔偿责任,其赔偿责任不因其退任而免除;

(20) 按规定监督基金管理人按法律法规和《基金合同》规定履行自己的义务,基金管理人因违反《基金合同》造成基金财产损失时,应为基金份额持有人利益向基金管理人追偿;

(21) 执行生效的基金份额持有人大会的决议;

(22) 法律法规及中国证监会规定的和《基金合同》约定的其他义务。

(五) 基金份额持有人

基金投资者持有本基金基金份额的行为即视为对《基金合同》的承认和接受,基金投资者自依据《基金合同》取得基金份额,即成为本基金份额持有人和《基金合同》的当事人,直至其不再持有本基金的基金份额。基金份额持有人作为《基金合同》当事人并不以在《基金合同》上书面签章或签字为必要条件。

除法律法规另有规定或基金合同另有约定外,同一类别的每份基金份额具有同等的合法权益。

1、根据《基金法》、《运作办法》及其他有关规定，基金份额持有人的权利包括但不限于：

- (1) 分享基金财产收益；
- (2) 参与分配清算后的剩余基金财产；
- (3) 依法转让或者申请赎回其持有的基金份额；
- (4) 按照规定要求召开基金份额持有人大会或者召集基金份额持有人大会；
- (5) 出席或者委派代表出席基金份额持有人大会，对基金份额持有人大会审议事项行使表决权；
- (6) 查阅或者复制公开披露的基金信息资料；
- (7) 监督基金管理人的投资运作；
- (8) 对基金管理人、基金托管人、基金服务机构损害其合法权益的行为依法提起诉讼或仲裁；
- (9) 法律法规及中国证监会规定的和《基金合同》约定的其他权利。

2、根据《基金法》、《运作办法》及其他有关规定，基金份额持有人的义务包括但不限于：

- (1) 认真阅读并遵守《基金合同》、招募说明书等信息披露文件；
- (2) 了解所投资基金产品，了解自身风险承受能力，自主判断基金的投资价值，自主做出投资决策，自行承担投资风险；
- (3) 关注基金信息披露，及时行使权利和履行义务；
- (4) 交纳基金认购、申购款项及法律法规和《基金合同》所规定的费用；
- (5) 在其持有的基金份额范围内，承担基金亏损或者《基金合同》终止的有限责任；
- (6) 不从事任何有损基金及其他《基金合同》当事人合法权益的活动；
- (7) 执行生效的基金份额持有人大会的决议；
- (8) 返还在基金交易过程中因任何原因获得的不当得利；
- (9) 法律法规及中国证监会规定的和《基金合同》约定的其他义务。

二、基金份额持有人大会召集、议事及表决的程序和规则

基金份额持有人大会由基金份额持有人组成，基金份额持有人的合法授权代表有权代表基金份额持有人出席会议并表决。除法律法规另有规定或基金合同另有约定外，基金份额持有人持有的同一类别的每一基金份额拥有平等的投票权。

本基金基金份额持有人大会不设立日常机构。

(一) 召开事由

1、当出现或需要决定下列事由之一的，应当召开基金份额持有人大会，但法律法规、中国证监会和本基金合同另有规定的除外：

- (1) 终止《基金合同》；
- (2) 更换基金管理人；
- (3) 更换基金托管人；
- (4) 转换基金运作方式；
- (5) 调整基金管理人、基金托管人的报酬标准或提高销售服务费率；
- (6) 变更基金类别；
- (7) 本基金与其他基金的合并；
- (8) 变更基金投资目标、范围或策略；
- (9) 变更基金份额持有人大会程序；
- (10) 基金管理人或基金托管人要求召开基金份额持有人大会；
- (11) 单独或合计持有本基金总份额 10% 以上（含 10%）基金份额的基金份额持有人（以基金管理人收到提议当日的基金份额计算，下同）就同一事项书面要求召开基金份额持有人大会；
- (12) 对基金合同当事人权利和义务产生重大影响的其他事项；
- (13) 法律法规、《基金合同》或中国证监会规定的其他应当召开基金份额持有人大会的事项。

2、在法律法规规定和《基金合同》约定的范围内且对基金份额持有人利益无实质性不利影响的前提下，以下情况可由基金管理人和基金托管人协商后修改，不需召开基金份额持有人大会：

- (1) 法律法规要求增加的基金费用的收取；
- (2) 调整本基金的申购费率、调低赎回费率、调低销售服务费率、增加、取消或调整基金份额类别设置、对基金份额分类办法及规则进行调整或变更收费方式；
- (3) 因相应的法律法规发生变动而应当对《基金合同》进行修改；
- (4) 对《基金合同》的修改对基金份额持有人利益无实质性不利影响或修改不涉及《基金合同》当事人权利义务关系发生重大变化；

(5) 基金管理人、登记机构、基金销售机构调整有关认购、申购、赎回、转换、基金交易、非交易过户、转托管、基金份额转让等业务规则；

(6) 基金推出新业务或服务；

(7) 按照法律法规和《基金合同》规定不需召开基金份额持有人大会的其他情形。

3、《基金合同》生效后，连续 50 个工作日出现基金份额持有人数量不满 200 人或者基金资产净值低于 5000 万元情形的，基金管理人应当终止《基金合同》，并按照《基金合同》的约定程序进行清算，无需召开基金份额持有人大会审议。

(二) 会议召集人及召集方式

1、除法律法规规定或《基金合同》另有约定外，基金份额持有人大会由基金管理人召集。

2、基金管理人未按规定召集或不能召集时，由基金托管人召集。

3、基金托管人认为有必要召开基金份额持有人大会的，应当向基金管理人提出书面提议。基金管理人应当自收到书面提议之日起 10 日内决定是否召集，并书面告知基金托管人。基金管理人决定召集的，应当自出具书面决定之日起 60 日内召开；基金管理人决定不召集，基金托管人仍认为有必要召开的，应当由基金托管人自行召集，并自出具书面决定之日起 60 日内召开并告知基金管理人，基金管理人应当配合。

4、代表基金份额 10% 以上（含 10%）的基金份额持有人就同一事项书面要求召开基金份额持有人大会，应当向基金管理人提出书面提议。基金管理人应当自收到书面提议之日起 10 日内决定是否召集，并书面告知提出提议的基金份额持有人代表和基金托管人。基金管理人决定召集的，应当自出具书面决定之日起 60 日内召开；基金管理人决定不召集，代表基金份额 10% 以上（含 10%）的基金份额持有人仍认为有必要召开的，应当向基金托管人提出书面提议。基金托管人应当自收到书面提议之日起 10 日内决定是否召集，并书面告知提出提议的基金份额持有人代表和基金管理人；基金托管人决定召集的，应当自出具书面决定之日起 60 日内召开并告知基金管理人，基金管理人应当配合。

5、代表基金份额 10% 以上（含 10%）的基金份额持有人就同一事项要求召开基金份额持有人大会，而基金管理人、基金托管人都不召集的，单独或合计代

表基金份额 10%以上（含 10%）的基金份额持有人有权自行召集，并至少提前 30 日报中国证监会备案。基金份额持有人依法自行召集基金份额持有人大会的，基金管理人、基金托管人应当配合，不得阻碍、干扰。

6、基金份额持有人会议的召集人负责选择确定开会时间、地点、方式和权益登记日。

（三）召开基金份额持有人大会的通知时间、通知内容、通知方式

1、召开基金份额持有人大会，召集人应于会议召开前 30 日，在规定媒介公告。基金份额持有人大会通知应至少载明以下内容：

（1）会议召开的时间、地点和会议形式；

（2）会议拟审议的事项、议事程序和表决方式；

（3）有权出席基金份额持有人大会的基金份额持有人的权益登记日；

（4）授权委托证明的内容要求（包括但不限于代理人身份，代理权限和代理有效期限等）、送达时间和地点；

（5）会务常设联系人姓名及联系电话；

（6）出席会议者必须准备的文件和必须履行的手续；

（7）召集人需要通知的其他事项。

2、采取通讯开会方式并进行表决的情况下，由会议召集人决定在会议通知中说明本次基金份额持有人大会所采取的具体通讯方式、委托的公证机关及其联系方式和联系人、表决意见寄交的截止时间和收取方式。

3、如召集人为基金管理人，还应另行书面通知基金托管人到指定地点对表决意见的计票进行监督；如召集人为基金托管人，则应另行书面通知基金管理人到指定地点对表决意见的计票进行监督；如召集人为基金份额持有人，则应另行书面通知基金管理人和基金托管人到指定地点对表决意见的计票进行监督。基金管理人或基金托管人拒不派代表对表决意见的计票进行监督的，不影响表决意见的计票效力。

（四）基金份额持有人出席会议的方式

基金份额持有人大会可通过现场开会方式、通讯开会方式或法律法规、监管机构允许的其他方式召开，会议的召开方式由会议召集人确定。

1、现场开会。由基金份额持有人本人出席或以代理投票授权委托书委派代表出席，现场开会时基金管理人和基金托管人的授权代表应当列席基金份额持

有人大会，基金管理人或基金托管人不派代表列席的，不影响表决效力。现场开会同时符合以下条件时，可以进行基金份额持有人大会议程：

（1）亲自出席会议者持有基金份额的凭证、受托出席会议者出具的委托人持有基金份额的凭证及委托人的代理投票授权委托证明符合法律法规、《基金合同》和会议通知的规定，并且持有基金份额的凭证与基金管理人持有的登记资料相符；

（2）经核对，汇总到会者出示的在权益登记日持有基金份额的凭证显示，有效的基金份额不少于本基金在权益登记日基金总份额的二分之一（含二分之一）。若到会者在权益登记日代表的有效的基金份额少于本基金在权益登记日基金总份额的二分之一，召集人可以在原公告的基金份额持有人大会召开时间的3个月以后、6个月以内，就原定审议事项重新召集基金份额持有人大会。重新召集的基金份额持有人大会到会者在权益登记日代表的有效的基金份额应不少于本基金在权益登记日基金总份额的三分之一（含三分之一）。

2、通讯开会。通讯开会系指基金份额持有人将其对表决事项的投票以书面形式或大会公告载明的其他形式在表决截止日以前送达至召集人指定的地址。通讯开会应以书面方式或大会公告载明的其他形式进行表决。

在同时符合以下条件时，通讯开会的方式视为有效：

（1）会议召集人按《基金合同》约定公布会议通知后，在2个工作日内连续公布相关提示性公告；

（2）召集人按基金合同约定通知基金托管人（如果基金托管人为召集人，则为基金管理人）到指定地点对表决意见的计票进行监督。会议召集人在基金托管人（如果基金托管人为召集人，则为基金管理人）和公证机关的监督下按照会议通知规定的方式收取基金份额持有人的表决意见；基金托管人或基金管理人经通知不参加收取表决意见的，不影响表决效力；

（3）本人直接出具表决意见或授权他人代表出具表决意见的，基金份额持有人所持有的基金份额不小于在权益登记日基金总份额的二分之一（含二分之一）；若本人直接出具表决意见或授权他人代表出具表决意见基金份额持有人所持有的基金份额小于在权益登记日基金总份额的二分之一，召集人可以在原公告的基金份额持有人大会召开时间的3个月以后、6个月以内，就原定审议事项重新召集基金份额持有人大会。重新召集的基金份额持有人大会应当有代表三分之

一以上（含三分之一）基金份额的持有人直接出具表决意见或授权他人代表出具表决意见；

（4）上述第（3）项中直接出具表决意见的基金份额持有人或受托代表他人出具表决意见的代理人，同时提交的持有基金份额的凭证、受托出具表决意见的代理人出具的委托人持有基金份额的凭证及委托人的代理投票授权委托证明符合法律法规、《基金合同》和会议通知的规定，并与基金登记机构记录相符。

3、在不与法律法规冲突的前提下，基金份额持有人大会可通过网络、电话或其他方式召开，基金份额持有人可以采用书面、网络、电话、短信或其他方式进行表决，具体方式由会议召集人确定并在会议通知中列明。

4、基金份额持有人授权他人代为出席会议并表决的，授权方式可以采用书面、网络、电话、短信或其他方式，具体方式在会议通知中列明。

（五）议事内容与程序

1、议事内容及提案权

议事内容为关系基金份额持有人利益的重大事项，如《基金合同》的重大修改、决定终止《基金合同》、更换基金管理人、更换基金托管人、与其他基金合并、法律法规及《基金合同》规定的其他事项以及会议召集人认为需提交基金份额持有人大会讨论的其他事项（法律法规、中国证监会另有规定或《基金合同》另有约定的除外）。

基金份额持有人大会的召集人发出召集会议的通知后，对原有提案的修改应当在基金份额持有人大会召开前及时公告。

基金份额持有人大会不得对未事先公告的议事内容进行表决。

2、议事程序

（1）现场开会

在现场开会的方式下，首先由大会主持人按照下列第（七）条规定程序确定和公布监票人，然后由大会主持人宣读提案，经讨论后进行表决，并形成大会决议。大会主持人为基金管理人授权出席会议的代表，在基金管理人授权代表未能主持大会的情况下，由基金托管人授权其出席会议的代表主持；如果基金管理人授权代表和基金托管人授权代表均未能主持大会，则由出席大会的基金份额持有人和代理人所持表决权的二分之一以上（含二分之一）选举产生一名基金份额持

有人作为该次基金份额持有人大会的主持人。基金管理人和基金托管人拒不出席或主持基金份额持有人大会，不影响基金份额持有人大会作出的决议的效力。

会议召集人应当制作出席会议人员的签名册。签名册载明参加会议人员姓名（或单位名称）、身份证明文件号码、持有或代表有表决权的基金份额、委托人姓名（或单位名称）和联系方式等事项。

（2）通讯开会

在通讯开会的情况下，首先由召集人提前 30 日公布提案，在所通知的表决截止日期后 2 个工作日内在公证机关监督下由召集人统计全部有效表决，在公证机关监督下形成决议。

（六）表决

基金份额持有人所持每份基金份额有一票表决权。

基金份额持有人大会决议分为一般决议和特别决议：

1、一般决议，一般决议须经参加大会的基金份额持有人或其代理人所持表决权的二分之一以上（含二分之一）通过方为有效；除下列第 2 项所规定的须以特别决议通过事项以外的其他事项均以一般决议的方式通过。

2、特别决议，特别决议应当经参加大会的基金份额持有人或其代理人所持表决权的三分之二以上（含三分之二）通过方可做出。除法律法规、中国证监会另有规定或《基金合同》另有约定外，转换基金运作方式、更换基金管理人或者基金托管人、终止《基金合同》、本基金与其他基金合并以特别决议通过方为有效。

基金份额持有人大会采取记名方式进行投票表决。

采取通讯方式进行表决时，除非在计票时有充分的相反证据证明，否则提交符合会议通知中规定的确认投资者身份文件的表决视为有效出席的投资者，表面符合会议通知规定的表决意见视为有效表决，表决意见模糊不清或相互矛盾的视为弃权表决，但应当计入出具表决意见的基金份额持有人所代表的基金份额总数。

基金份额持有人大会的各项提案或同一项提案内并列的各项议题应当分开审议、逐项表决。

（七）计票

1、现场开会

(1) 如大会由基金管理人或基金托管人召集，基金份额持有人大会的主持人应当在会议开始后宣布在出席会议的基金份额持有人和代理人中选举两名基金份额持有人代表与大会召集人授权的一名监督员共同担任监票人；如大会由基金份额持有人自行召集或大会虽然由基金管理人或基金托管人召集，但是基金管理人或基金托管人未出席大会的，基金份额持有人大会的主持人应当在会议开始后宣布在出席会议的基金份额持有人中选举三名基金份额持有人代表担任监票人。基金管理人或基金托管人不出席大会的，不影响计票的效力。

(2) 监票人应当在基金份额持有人表决后立即进行清点并由大会主持人当场公布计票结果。

(3) 如果会议主持人或基金份额持有人或代理人对于提交的表决结果有异议，可以在宣布表决结果后立即对所投票数要求进行重新清点。监票人应当进行重新清点，重新清点以一次为限。重新清点后，大会主持人应当当场公布重新清点结果。

(4) 计票过程应由公证机关予以公证，基金管理人或基金托管人拒不出席大会的，不影响计票的效力。

2、通讯开会

在通讯开会的情况下，计票方式为：由大会召集人授权的两名监督员在基金托管人授权代表（若由基金托管人召集，则为基金管理人授权代表）的监督下进行计票，并由公证机关对其计票过程予以公证。基金管理人或基金托管人拒派代表对表决意见的计票进行监督的，不影响计票和表决结果。

(八) 生效与公告

基金份额持有人大会的决议，召集人应当自通过之日起 5 日内报中国证监会备案。

基金份额持有人大会的决议自表决通过之日起生效。

基金份额持有人大会决议自生效之日起 2 日内在规定媒介上公告。如果采用通讯方式进行表决，在公告基金份额持有人大会决议时，必须将公证书全文、公证机构、公证员姓名等一同公告。

基金管理人、基金托管人和基金份额持有人应当执行生效的基金份额持有人大会的决议。生效的基金份额持有人大会决议对全体基金份额持有人、基金管理人、基金托管人均有约束力。

（九）实施侧袋机制期间基金份额持有人大会的特殊约定

若本基金实施侧袋机制，则相关基金份额或表决权的比例指主袋份额持有人和侧袋份额持有人分别持有或代表的基金份额或表决权符合该等比例，但若相关基金份额持有人大会召集和审议事项不涉及侧袋账户的，则仅指主袋份额持有人持有或代表的基金份额或表决权符合该等比例：

1、基金份额持有人行使提议权、召集权、提名权所需单独或合计代表相关基金份额 10%以上（含 10%）；

2、现场开会的到会者在权益登记日代表的基金份额不少于本基金在权益登记日相关基金份额的二分之一（含二分之一）；

3、通讯开会的直接出具表决意见或授权他人代表出具表决意见的基金份额持有人所持有的基金份额不小于在权益登记日相关基金份额的二分之一（含二分之一）；

4、若参与基金份额持有人大会投票的基金份额持有人所持有的基金份额小于在权益登记日相关基金份额的二分之一，召集人在原公告的基金份额持有人大会召开时间的 3 个月以后、6 个月以内就原定审议事项重新召集的基金份额持有人大会应当有代表三分之一以上（含三分之一）相关基金份额的持有人参与或授权他人参与基金份额持有人大会投票；

5、现场开会由出席大会的基金份额持有人和代理人所持表决权的二分之一以上（含二分之一）选举产生一名基金份额持有人作为该次基金份额持有人大会的主持人；

6、一般决议须经参加大会的基金份额持有人或其代理人所持表决权的二分之一以上（含二分之一）通过；

7、特别决议应当经参加大会的基金份额持有人或其代理人所持表决权的三分之二以上（含三分之二）通过。

侧袋机制实施期间，基金份额持有人大会审议事项涉及主袋账户和侧袋账户的，应分别由主袋账户、侧袋账户的基金份额持有人进行表决，同一主侧袋账户内的每份基金份额具有平等的表决权。表决事项未涉及侧袋账户的，侧袋账户份额无表决权。

侧袋机制实施期间，关于基金份额持有人大会的相关规定以本节特殊约定内容为准，本节没有规定的适用本部分的相关规定。

(十) 本部分关于基金份额持有人大会召开事由、召开条件、议事程序、表决条件等规定,凡是直接引用法律法规或监管规则的部分,如将来法律法规或监管规则修改导致相关内容被取消或变更的,基金管理人经与基金托管人协商一致并提前公告后,可直接对本部分内容进行修改和调整,无需召开基金份额持有人大会审议。

三、基金合同的变更、终止与基金财产的清算

(一) 《基金合同》的变更

1、变更基金合同涉及法律法规规定或本合同约定应经基金份额持有人大会决议通过的事项的,应召开基金份额持有人大会决议通过。对于法律法规规定和《基金合同》约定可不经基金份额持有人大会决议通过的事项,由基金管理人和基金托管人同意后变更并公告,并报中国证监会备案。

2、关于《基金合同》变更的基金份额持有人大会决议须报中国证监会备案,决议自表决通过之日起生效,并自生效后方可执行,自决议生效后两日内在规定媒介公告。

(二) 《基金合同》的终止事由

有下列情形之一的,经履行相关程序后,《基金合同》应当终止:

- 1、基金份额持有人大会决定终止的;
- 2、基金管理人、基金托管人职责终止,在 6 个月内没有新基金管理人、新基金托管人承接的;
- 3、《基金合同》生效后,连续 50 个工作日出现基金份额持有人数量不满 200 人或者基金资产净值低于 5000 万元情形的;
- 4、《基金合同》约定的其他情形;
- 5、相关法律法规和中国证监会规定的其他情况。

(三) 基金财产的清算

1、基金财产清算小组:自出现《基金合同》终止事由之日起 30 个工作日内成立基金财产清算小组,基金管理人组织基金财产清算小组并在中国证监会的监督下进行基金清算。

2、基金财产清算小组组成:基金财产清算小组成员由基金管理人、基金托管人、符合《中华人民共和国证券法》规定的注册会计师、律师以及中国证监会指定的人员组成。基金财产清算小组可以聘用必要的工作人员。

3、基金财产清算小组职责：基金财产清算小组负责基金财产的保管、清理、估价、变现和分配。基金财产清算小组可以依法进行必要的民事活动。

4、基金财产清算程序：

(1) 《基金合同》终止情形出现时，由基金财产清算小组统一接管基金财产；

(2) 对基金财产和债权债务进行清理和确认；

(3) 对基金财产进行估值和变现；

(4) 制作清算报告；

(5) 聘请会计师事务所对清算报告进行外部审计，聘请律师事务所对清算报告出具法律意见书；

(6) 将清算报告报中国证监会备案并公告；

(7) 对基金剩余财产进行分配。

5、基金财产清算的期限为6个月，但因本基金所持证券的流动性受到限制而不能及时变现的，清算期限相应顺延。

(四) 清算费用

清算费用是指基金财产清算小组在进行基金财产清算过程中发生的所有合理费用，清算费用由基金财产清算小组优先从基金剩余财产中支付。

(五) 基金财产清算剩余资产的分配

依据基金财产清算的分配方案，将基金财产清算后的全部剩余资产扣除基金财产清算费用、交纳所欠税款并清偿基金债务后，按基金份额持有人持有的基金份额比例进行分配。

(六) 基金财产清算的公告

清算过程中的有关重大事项须及时公告；基金财产清算报告经符合《中华人民共和国证券法》规定的会计师事务所审计并由律师事务所出具法律意见书后报中国证监会备案并公告。基金财产清算公告于基金财产清算报告报中国证监会备案后5个工作日内由基金财产清算小组进行公告，基金财产清算小组应当将清算报告登载在规定网站上，并将清算报告提示性公告登载在规定报刊上。

(七) 基金财产清算账册及文件的保存

基金财产清算账册及有关文件由基金托管人保存，保存期限不低于法律法规规定的最低期限。

四、争议的处理和适用的法律

各方当事人同意，因《基金合同》而产生的或与《基金合同》有关的一切争议，如经友好协商、调解未能解决的，任何一方当事人均有权将争议提交深圳国际仲裁院，根据深圳国际仲裁院届时有效的仲裁规则进行仲裁，仲裁的地点在深圳市。仲裁裁决是终局的，对各方当事人均有约束力。除非仲裁裁决另有规定，仲裁费用、律师费用由败诉方承担。

争议处理期间，双方当事人应恪守基金管理人和基金托管人职责，各自继续忠实、勤勉、尽责地履行基金合同和托管协议规定的义务，维护基金份额持有人的合法权益。

《基金合同》受中国法律（为本基金合同之目的，不包括香港、澳门和台湾法律）管辖并从其解释。

五、基金合同存放地和投资者取得基金合同的方式

《基金合同》可印制成册，供投资者在基金管理人、基金托管人、销售机构的办公场所和营业场所查阅。

第二十一部分 托管协议摘要

一、基金托管协议当事人

(一) 基金管理人(也可称资产管理人)

名称: 农银汇理基金管理有限公司

住所: 中国(上海)自由贸易试验区银城路9号50层

办公地址: 中国(上海)自由贸易试验区银城路9号50层

邮政编码: 200120

法定代表人: 黄涛

成立时间: 2008年3月18日

批准设立机关: 中国证券监督管理委员会

批准设立文号: 证监许可[2008]307号

组织形式: 有限责任公司

注册资本: 1,750,000,001元人民币

存续期间: 持续经营

经营范围: 基金募集; 基金销售; 资产管理; 中国证监会许可的其他业务。

(二) 基金托管人(也可称资产托管人)

名称: 招商银行股份有限公司(简称: 招商银行)

住所: 深圳市深南大道7088号招商银行大厦

办公地址: 深圳市深南大道7088号招商银行大厦

邮政编码: 518040

法定代表人: 缪建民

成立时间: 1987年4月8日

基金托管业务批准文号: 证监基金字[2002]83号

组织形式: 股份有限公司

注册资本: 人民币252.20亿元

存续期间: 持续经营

二、基金托管人对基金管理人的业务监督和核查

(一) 基金托管人根据有关法律法规的规定以及《基金合同》的约定,对基金投资范围、投资比例、投资限制、关联方交易等进行监督。《基金合同》明确

约定基金投资证券选择标准的，基金管理人应事先或定期向基金托管人提供投资品种池，以便基金托管人对基金实际投资是否符合基金合同关于证券选择标准的约定进行监督。

1. 本基金的投资范围为：

本基金的投资范围为具有良好流动性的金融工具，包括国内依法发行上市的股票（包括主板、创业板及其他经中国证监会核准、注册发行的股票）、国债、金融债、地方政府债、公司债、企业债、可转换债券、可交换债券、央行票据、中期票据、短期融资券、超短期融资券、债券回购、资产支持证券、同业存单、银行存款（包括协议存款、定期存款及其他银行存款）、货币市场工具、股指期货、国债期货，以及法律法规或中国证监会允许基金投资的其他金融工具，但须符合中国证监会相关规定。

如法律法规或监管机构以后允许基金投资其他品种，基金管理人在履行适当程序后，可以将其纳入投资范围。

基金的投资组合比例为：股票资产占基金资产的比例为 80%-95%，投资于本基金界定的品质农业主题相关股票的比例不低于非现金基金资产的 80%。本基金每个交易日日终在扣除股指期货和国债期货合约需缴纳的交易保证金后，保持现金或者到期日在一年以内的政府债券投资比例合计不低于基金资产净值的 5%，其中，现金不包括结算备付金、存出保证金、应收申购款等。

如果法律法规或中国证监会变更投资品种的投资比例限制，基金管理人在履行适当程序后，可以调整上述投资品种的投资比例。

2. 本基金各类品种的投资比例、投资限制为：

（1）本基金股票资产占基金资产的比例为 80%-95%，投资于本基金界定的品质农业主题相关股票的比例不低于非现金基金资产的 80%；

（2）本基金每个交易日日终在扣除股指期货和国债期货合约需缴纳的交易保证金后，保持现金或者到期日在一年以内的政府债券投资比例合计不低于基金资产净值的 5%，其中，现金不包括结算备付金、存出保证金、应收申购款等；

（3）本基金持有一家公司发行的证券，其市值不超过基金资产净值的 10%；

（4）本基金管理人管理的全部基金持有一家公司发行的证券，不超过该证券的 10%；

(5) 本基金管理人管理的全部开放式基金（包括开放式基金以及处于开放期的采取定期开放方式运作的基金）持有一家上市公司发行的可流通股票，不得超过该上市公司可流通股票的 15%；

(6) 本基金管理人管理的全部投资组合持有一家上市公司发行的可流通股票，不得超过该上市公司可流通股票的 30%；

(7) 本基金投资于同一原始权益人的各类资产支持证券的比例，不得超过基金资产净值的 10%；

(8) 本基金持有的全部资产支持证券，其市值不得超过基金资产净值的 20%，中国证监会规定的特殊品种除外；

(9) 本基金持有的同一（指同一信用级别）资产支持证券的比例，不得超过该资产支持证券规模的 10%；

(10) 本基金管理人管理的全部基金投资于同一原始权益人的各类资产支持证券，不得超过其各类资产支持证券合计规模的 10%；

(11) 本基金应投资于信用级别评级为 BBB 以上（含 BBB）的资产支持证券。基金持有资产支持证券期间，如果其信用等级下降、不再符合投资标准，应在评级报告发布之日起 3 个月内予以全部卖出；

(12) 基金财产参与股票发行申购，本基金所申报的金额不超过本基金的总资产，本基金所申报的股票数量不超过拟发行股票公司本次发行股票的总量；

(13) 本基金进入全国银行间同业市场进行债券回购的资金余额不得超过基金资产净值的 40%，进入全国银行间同业市场进行债券回购的最长期限为 1 年，债券回购到期后不得展期；

(14) 本基金资产总值不得超过基金资产净值的 140%；

(15) 本基金参与国债期货、股指期货交易，需遵守下列投资比例限制：

1) 本基金在任何交易日日终，持有的买入股指期货合约价值，不得超过基金资产净值的 10%；在任何交易日日终，持有的买入国债期货合约价值，不得超过基金资产净值的 15%；

2) 本基金在每个交易日日终，持有的买入国债期货和股指期货合约价值与有价证券市值之和不得超过基金资产净值的 95%，其中，有价证券指股票、债券（不含到期日在一年以内的政府债券）、资产支持证券、买入返售金融资产（不含质押式回购）等；

3) 本基金在任何交易日日终,持有的卖出股指期货合约价值不得超过本基金持有的股票总市值的 20%;在任何交易日日终,持有的卖出国债期货合约价值不得超过本基金持有的债券总市值的 30%;

4) 本基金所持有的股票市值和买入、卖出股指期货合约价值,合计(轧差计算)应当符合基金合同关于股票投资比例的有关约定;所持有的债券(不含到期日在一年以内的政府债券)市值和买入、卖出国债期货合约价值,合计(轧差计算)应当符合基金合同关于债券投资比例的有关约定;

5) 本基金在任何交易日内交易(不包括平仓)的股指期货合约的成交金额不得超过上一交易日基金资产净值的 20%;在任何交易日内交易(不包括平仓)的国债期货合约的成交金额不得超过上一交易日基金资产净值的 30%;

(16) 本基金主动投资于流动性受限资产的市值合计不得超过本基金资产净值的 15%;因证券市场波动、上市公司股票停牌、基金规模变动等基金管理人之外的因素致使基金不符合该比例限制的,基金管理人不得主动新增流动性受限资产的投资;

(17) 本基金与私募类证券资管产品及中国证监会认定的其他主体为交易对手开展逆回购交易的,可接受质押品的资质要求应当与基金合同约定的投资范围保持一致;

(18) 法律法规及中国证监会规定的其他投资比例限制。

除上述第(2)、(11)、(16)、(17)项之外,因证券或期货市场波动、证券发行人合并、基金规模变动等基金管理人之外的因素致使基金投资比例不符合上述规定投资比例的,基金管理人应当在 10 个交易日内进行调整,但中国证监会规定的特殊情形除外。法律法规另有规定的,从其规定。

基金管理人应当自基金合同生效之日起 6 个月内使基金的投资组合比例符合基金合同的有关约定。在上述期间内,本基金的投资范围、投资策略应当符合基金合同的约定。基金托管人对基金的投资的监督与检查自基金合同生效之日起开始。

法律法规或监管部门取消或变更上述限制,如适用于本基金,基金管理人在履行适当程序后,则本基金投资不再受相关限制或以变更后的规定为准。

3. 本基金财产不得用于以下投资或者活动:

(1) 承销证券;

- (2) 违反规定向他人贷款或者提供担保；
- (3) 从事承担无限责任的投资；
- (4) 向其基金管理人、基金托管人出资；
- (5) 从事内幕交易、操纵证券交易价格及其他不正当的证券交易活动；
- (6) 法律、行政法规和中国证监会规定禁止的其他活动。

基金管理人运用基金财产买卖基金管理人、基金托管人及其控股股东、实际控制人或者与其有重大利害关系的公司发行的证券或者承销期内承销的证券，或者从事其他重大关联交易的，应当符合基金的投资目标和投资策略，遵循基金份额持有人利益优先原则，防范利益冲突，建立健全内部审批机制和评估机制，按照市场公平合理价格执行。相关交易必须事先得到基金托管人的同意，并按法律法规予以披露。重大关联交易应提交基金管理人董事会审议，并经过三分之二以上的独立董事通过。基金管理人董事会应至少每半年对关联交易事项进行审查。

如法律法规或监管部门取消或变更上述禁止性规定，如适用于本基金，基金管理人在履行适当程序后，则本基金投资不受上述规定的限制或以变更后的规定为准。

4. 如果法律法规及监管政策等对基金合同约定的投资禁止行为和投资组合比例限制进行变更的，本基金可相应调整禁止行为和投资比例限制规定，不需经基金份额持有人大会审议。《基金法》及其他有关法律法规或监管部门取消上述限制的，履行适当程序后，基金不受上述限制。

(二) 基金托管人根据有关法律法规的规定及《基金合同》的约定，对基金管理人选择存款银行进行监督。基金投资银行定期存款的，基金管理人应根据法律法规的规定及《基金合同》的约定，确定符合条件的所有存款银行的名单，并及时提供给基金托管人，基金托管人应据以对基金投资银行存款的交易对手是否符合有关规定进行监督。对于不符合规定的银行存款，基金托管人可以拒绝执行，并通知基金管理人。

本基金投资银行存款应符合如下规定：

1. 本基金投资于有固定期限银行存款的比例不得超过基金资产净值的 30%，但投资于有存款期限，根据协议可提前支取的银行存款，不受上述比例限制；投资于具有基金托管人资格的同一商业银行的银行存款、同业存单占基金资产净值

的比例合计不得超过 20%；投资于不具有基金托管人资格的同一商业银行的银行存款、同业存单占基金资产净值的比例合计不得超过 5%。

有关法律法规或监管部门制定或修改新的定期存款投资政策，基金管理人履行适当程序后，可相应调整投资组合限制的规定。

2. 基金管理人负责对本基金存款银行的评估与研究，建立健全银行存款的业务流程、岗位职责、风险控制措施和监察稽核制度，切实防范有关风险。基金托管人负责对本基金银行定期存款业务的监督与核查，审查、复核相关协议、账户资料、投资指令、存款证实书等有关文件，切实履行托管职责。

(1) 基金管理人负责控制信用风险。信用风险主要包括存款银行的信用等级、存款银行的支付能力等涉及到存款银行选择方面的风险。因选择存款银行不当造成基金财产损失的，由基金管理人承担责任。

(2) 基金管理人负责控制流动性风险，并承担因控制不力而造成的损失。流动性风险主要包括基金管理人要求全部提前支取、部分提前支取或到期支取而存款银行未能及时兑付的风险、基金投资银行存款不能满足基金正常结算业务的风险、因全部提前支取或部分提前支取而涉及的利息损失影响估值等涉及到基金流动性方面的风险。

(3) 基金管理人须加强内部风险控制制度的建设。如因基金管理人员工职务行为导致基金财产受到损失的，需由基金管理人承担由此造成的损失。

(4) 基金管理人与基金托管人在开展基金存款业务时，应严格遵守《基金法》、《运作办法》等有关法律法规，以及国家有关账户管理、利率管理、支付结算等的各项规定。

(三) 基金投资银行存款协议的签订、账户开设与管理、投资指令与资金划付、账目核对、到期兑付、提前支取

1. 基金投资银行存款协议的签订

(1) 基金管理人应与符合资格的存款银行总行或其授权分行签订《基金存款业务总体合作协议》（以下简称《总体合作协议》），确定《存款协议书》的格式范本。《总体合作协议》和《存款协议书》的格式范本由基金托管人与基金管理人共同商定。

(2) 基金托管人依据相关法规对《总体合作协议》和《存款协议书》的内容进行复核，审查存款银行资格等。

(3) 基金管理人应在《存款协议书》中明确存款证实书或其他有效存款凭证的办理方式、邮寄地址、联系人和联系电话,以及存款证实书或其他有效凭证在邮寄过程中遗失后,存款余额的确认及兑付办法等。

(4) 由存款银行指定的存放存款的分支机构(以下简称“存款分支机构”)寄送或上门交付存款证实书或其他有效存款凭证的,基金托管人可向存款分支机构的上级行发出存款余额询证函,存款分支机构及其上级行应予配合。

(5) 基金管理人应在《存款协议书》中规定,基金存放到期或提前兑付的资金应全部划转到指定的基金托管账户,并在《存款协议书》写明账户名称和账号,未划入指定账户的,由存款银行承担一切责任。

(6) 基金管理人应在《存款协议书》中规定,在存期内,如本基金银行账户、预留印鉴发生变更,管理人应及时书面通知存款行,书面通知应加盖基金托管人预留印鉴。存款分支机构应及时就变更事项向基金管理人、基金托管人出具正式书面确认书。变更通知的送达方式同开户手续。在存期内,存款分支机构和基金托管人的指定联系人变更,应及时加盖公章书面通知对方。

(7) 基金管理人应在《存款协议书》中规定,因定期存款产生的存单不得被质押或以任何方式被抵押,不得用于转让和背书。

2. 基金投资银行存款时的账户开设与管理

(1) 基金投资于银行存款时,基金管理人应当依据基金管理人与存款银行签订的《总体合作协议》、《存款协议书》等,以基金的名义在存款银行总行或授权分行指定的分支机构开立银行账户。

(2) 基金投资于银行存款时的预留印鉴由基金托管人保管和使用。

3. 存款凭证传递、账目核对及到期兑付

(1) 存款证实书等存款凭证传递

存款资金只能存放于存款银行总行或者其授权分行指定的分支机构。基金管理人应在《存款协议书》中规定,存款银行分支机构应为基金开具存款证实书或其他有效存款凭证(下称“存款凭证”),该存款凭证为基金存款确认或到期提款的有效凭证,且对应每笔存款仅能开具唯一存款凭证。资金到账当日,由存款银行分支机构指定的会计主管传真一份存款凭证复印件并与基金托管人电话确认收妥后,将存款凭证原件通过快递寄送或上门交付至基金托管人指定联系人;

若存款银行分支机构代为保管存款凭证的，由存款银行分支机构指定会计主管传真一份存款凭证复印件并与基金托管人电话确认收妥。

(2) 存款凭证的遗失补办

存款凭证在邮寄过程中遗失的，由基金管理人向存款银行提出补办申请，基金管理人应督促存款银行尽快补办存款凭证，并按以上（1）的方式快递或上门交付至托管人，原存款凭证自动作废。

(3) 账目核对

每个工作日，基金管理人应与基金托管人核对各项银行存款投资余额及应计利息。

基金管理人应在《存款协议书》中规定，对于存期超过3个月的定期存款，基金托管人于每季度向存款银行发起查询查复，存款银行应按照人行查询查复的有关时限要求及时回复。基金管理人有责任督促存款银行及时回复查询查复。因存款银行未及时回复造成的资金被挪用、盗取的责任由存款银行承担。

存款银行应配合基金托管人对存款凭证的询证，并在询证函上加盖存款银行公章寄送至基金托管人指定联系人。

(4) 到期兑付

基金管理人提前通知基金托管人通过快递将存款凭证原件寄给存款银行分支机构指定的会计主管。存款银行未收到存款凭证原件的，应与基金托管人电话询问。存款到期前基金管理人与存款银行确认存款凭证收到并于到期日兑付存款本息事宜。

基金托管人在存款到期日未收到存款本息或存款本息金额不符时，通知基金管理人与存款银行接洽存款到账时间及利息补付事宜。基金管理人应将接洽结果告知基金托管人，基金托管人收妥存款本息的当日通知基金管理人。

基金管理人应在《存款协议书》中规定，存款凭证在邮寄过程中遗失的，存款银行应立即通知基金托管人，基金托管人在原存款凭证复印件上加盖公章并出具相关证明文件后，与存款银行指定会计主管电话确认后，存款银行应在到期日将存款本息划至指定的基金资金账户。如果存款到期日为法定节假日，存款银行顺延至到期后第一个工作日支付，存款银行需按原协议约定利率和实际延期天数支付延期利息。

4. 提前支取

如果在存款期限内,由于基金规模发生缩减的原因或者出于流动性管理的需要等原因,基金管理人可以提前支取全部或部分资金。

提前支取的具体事项按照基金管理人与存款银行签订的《存款协议书》执行。

5. 基金投资银行存款的监督

基金托管人发现基金管理人在进行存款投资时有违反有关法律法规的规定及《基金合同》的约定的行为,应及时以书面形式通知基金管理人在 10 个工作日内纠正。基金管理人对基金托管人通知的违规事项未能在 10 个工作日内纠正的,基金托管人应报告中国证监会。基金托管人发现基金管理人重大违规行为,应立即报告中国证监会,同时通知基金管理人在 10 个工作日内纠正或拒绝结算,若因基金管理人拒不执行造成基金财产损失的,相关损失由基金管理人承担,基金托管人不承担任何责任。

(四)基金托管人根据有关法律法规的规定及《基金合同》的约定,对基金管理人参与银行间债券市场进行监督。基金管理人应在基金投资运作之前向基金托管人提供符合法律法规及行业标准的、经慎重选择的、本基金适用的银行间债券市场交易对手名单并约定各交易对手所适用的交易结算方式。基金管理人有责任确保及时将更新后的交易对手名单发送给基金托管人,否则由此造成的损失应由基金管理人承担。基金管理人应严格按照交易对手名单的范围在银行间债券市场选择交易对手。基金托管人监督基金管理人是否按事前提供的银行间债券市场交易对手名单进行交易。在基金存续期间基金管理人可以调整交易对手名单,但应将调整结果至少提前一个工作日书面通知基金托管人。新名单确定时已与本次剔除的交易对手所进行但尚未结算的交易,仍应按照协议进行结算,但不得再发生新的交易。如基金管理人根据市场需要临时调整银行间债券交易对手名单及结算方式的,应向基金托管人说明理由,并在与交易对手发生交易前 3 个工作日内与基金托管人协商解决。如基金管理人未提供名单,视为可与全市场交易对手进行交易。

基金管理人负责对交易对手的资信控制,按银行间债券市场的交易规则进行交易,并负责解决因交易对手不履行合同而造成的纠纷及损失。若未履约的交易对手在基金管理人确定的时间内仍未承担违约责任及其他相关法律责任的,基金管理人可以向相关交易对手追偿。基金托管人则根据银行间债券市场成交单对合同履行情况进行监督。如基金托管人事后发现基金管理人没有按照事先约定的交

易对手进行交易时，基金托管人应及时提醒基金管理人，基金托管人不承担由此造成的任何损失和责任。

（五）本基金投资流通受限证券，应遵守《关于基金投资非公开发行股票等流通受限证券有关问题的通知》等有关监管规定。

1. 流通受限证券包括由《上市公司证券发行管理办法》规范的非公开发行股票、公开发行股票网下配售部分等在发行时明确一定期限锁定期的可交易证券，不包括由于发布重大消息或其他原因而临时停牌的证券、已发行未上市证券、回购交易中的质押券等流通受限证券。

本基金可以投资经中国证监会批准的非公开发行股票，且限于由中国证券登记结算有限责任公司、中央国债登记结算有限责任公司或银行间市场清算所股份有限公司负责登记和存管的，并可在证券交易所或全国银行间债券市场交易的证券。

本基金不得投资未经中国证监会批准的非公开发行股票。

本基金不得投资有锁定期但锁定期不明确的证券。

2. 基金管理人应在基金首次投资流通受限证券前，向基金托管人提供经基金管理人董事会批准的有关基金投资流通受限证券的投资决策流程、风险控制制度。基金投资非公开发行股票，基金管理人还应提供基金管理人董事会批准的流动性风险处置预案。上述资料应包括但不限于基金投资流通受限证券的投资额度和投资比例控制情况。

基金管理人应至少于首次执行投资指令之前两个工作日将上述资料书面发至基金托管人，保证基金托管人有足够的时间进行审核。基金托管人应在收到上述资料后两个工作日内，以书面或其他双方认可的方式确认收到上述资料。

基金管理人对本基金投资流通受限证券的流动性风险负责，确保对相关风险采取积极有效的措施，在合理的时间内有效解决基金运作的流动性问题。如因基金巨额赎回或市场发生剧烈变动等原因而导致基金现金周转困难时，基金管理人应保证提供足额现金确保基金的支付结算，并承担所有损失。对本基金因投资流通受限证券导致的流动性风险，基金托管人不承担任何责任。

3. 基金投资流通受限证券前，基金管理人应向基金托管人提供符合法律法规要求的有关书面信息，包括但不限于拟发行证券主体的中国证监会批准文件、发行证券数量、发行价格、锁定期，基金拟认购的数量、价格、总成本、应划付的

认购款、资金划付时间等。基金管理人应保证上述信息的真实、完整，并应至少于拟执行投资指令前两个工作日将上述信息书面发至基金托管人，保证基金托管人有足够的时间进行审核。

由于基金管理人未及时提供有关证券的具体的必要的信息，致使托管人无法审核认购指令而影响认购款项划拨的，基金托管人免于承担责任。

4. 基金托管人依照法律法规、《基金合同》、《托管协议》审核基金管理人投资流通受限证券的行为。如发现基金管理人违反了《基金合同》、《托管协议》以及其他相关法律法规的有关规定，应及时通知基金管理人，并呈报中国证监会，同时采取合理措施保护基金投资人的利益。基金托管人有权对基金管理人的违法、违规以及违反《基金合同》、《托管协议》的投资指令不予执行，并立即通知基金管理人纠正，基金管理人不予纠正或已代表基金签署合同不得不执行时，基金托管人应向中国证监会报告。

5. 基金管理人应在基金投资非公开发行股票后两个交易日内，在中国证监会规定媒介披露所投资非公开发行股票的名称、数量、总成本、账面价值，以及总成本和账面价值占基金资产净值的比例、锁定期等信息。

(六) 基金管理人应当对投资中期票据业务进行研究，认真评估中期票据投资业务的风险，本着审慎、勤勉尽责的原则进行中期票据的投资业务，并应符合法律法规及监管机构的相关规定。

(七) 基金托管人根据有关法律法规的规定及《基金合同》的约定，对基金资产净值计算、各类基金份额净值计算、基金费用开支及收入确定、基金收益分配、相关信息披露、基金宣传推介材料中登载基金业绩表现数据等进行监督和核查。

(八) 基金托管人发现基金管理人的上述事项及投资指令或实际投资运作违反法律法规、《基金合同》和本托管协议的规定，应及时以电话、邮件或书面提示等方式通知基金管理人限期纠正。基金管理人应积极配合和协助基金托管人的监督和核查。基金管理人收到通知后应及时核对并回复基金托管人，对于收到的书面通知，基金管理人应以书面形式给基金托管人发出回函，就基金托管人的疑义进行解释或举证，说明违规原因及纠正期限。在上述规定期限内，基金托管人有权随时对通知事项进行复查，督促基金管理人改正。基金管理人对基金托管人通知的违规事项未能在限期内纠正的，基金托管人应报告中国证监会。

（九）基金管理人义务配合和协助基金托管人依照法律法规、《基金合同》和本托管协议对基金业务执行核查。包括但不限于：对基金托管人发出的提示，基金管理人应在规定时间内答复并改正，或就基金托管人的疑义进行解释或举证；对基金托管人按照法律法规、基金合同和本托管协议的要求需向中国证监会报送基金监督报告的事项，基金管理人应积极配合提供相关数据资料和制度等。

（十）若基金托管人发现基金管理人依据交易程序已经生效的指令违反法律、行政法规和其他有关规定，或者违反基金合同约定的，应当立即通知基金管理人及时纠正，由此造成的损失由基金管理人承担，托管人在及时履行其通知义务后，予以免责。

（十一）基金托管人发现基金管理人存在重大违规行为，应及时报告中国证监会，同时通知基金管理人限期纠正。

三、基金管理人对于基金托管人的业务核查

（一）基金管理人对于基金托管人履行托管职责情况进行核查，核查事项包括基金托管人安全保管基金财产、开设基金财产的资金账户、证券账户等投资所需账户、复核基金管理人计算的基金资产净值和各类基金份额净值、根据基金管理人指令办理清算交收、相关信息披露和监督基金投资运作等行为。

（二）基金管理人发现基金托管人擅自挪用基金财产、未对基金财产实行分账管理、未执行或无故延迟执行基金管理人资金划拨指令、泄露基金投资信息等违反《基金法》、基金合同、托管协议及其他有关规定时，应及时以书面形式通知基金托管人限期纠正。基金托管人收到书面通知后应在下一工作日前及时核对并以书面形式给基金管理人发出回函，说明违规原因及纠正期限，并保证在规定期限内及时改正。在上述规定期限内，基金管理人有权随时对通知事项进行复查，督促基金托管人改正。

（三）基金托管人有义务配合和协助基金管理人依照法律法规、基金合同和本托管协议对基金业务执行核查，包括但不限于：对基金管理人发出的书面提示，基金托管人应在规定时间内答复并改正，或就基金管理人的疑义进行解释或举证；基金托管人应积极配合提供相关资料以供基金管理人核查托管财产的完整性和真实性。

(四)基金管理人发现基金托管人有重大违规行为,应及时报告中国证监会,同时通知基金托管人限期纠正,并将纠正结果报告中国证监会。

四、基金财产的保管

(一) 基金财产保管的原则

1. 基金财产应独立于基金管理人、基金托管人的固有财产。
2. 基金托管人应安全保管基金财产。
3. 基金托管人按照规定开设基金财产投资所需的相关账户。
4. 基金托管人对所托管的不同基金财产分别设置账户,独立核算,确保基金财产的完整与独立。
5. 基金托管人根据基金管理人的指令,按照基金合同和本协议的约定保管基金财产。未经基金管理人的正当指令,不得自行运用、处分、分配基金的任何资产。不属于基金托管人实际有效控制下的资产及实物证券等在基金托管人保管期间的损坏、灭失,基金托管人不承担由此产生的责任。
6. 对于因为基金投资产生的应收资产,应由基金管理人负责与有关当事人确定到账日期并通知基金托管人,到账日基金财产没有到达基金资金账户的,基金托管人应及时通知基金管理人采取措施进行催收,基金管理人应负责向有关当事人追偿基金财产的损失,基金托管人应给予必要的协助。
7. 基金托管人对因为基金管理人投资产生的存放或存管在基金托管人以外机构的基金资产,或交由期货公司或证券公司负责清算交收的基金资产(包括但不限于期货保证金账户内的资金、期货合约等)及其收益,由于该等机构或该机构会员单位等本协议当事人外第三方的欺诈、疏忽、过失或破产等原因给基金资产造成的损失等不承担责任。
8. 除依据法律法规和基金合同的规定外,基金托管人不得委托第三人托管基金财产。

(二) 基金募集期间及募集资金的验资

1. 基金募集期间募集的资金应开立“基金募集专户”。该账户由基金管理人开立并管理。
2. 基金募集期满或基金停止募集时,募集的基金份额总额、基金募集金额、基金份额持有人人数符合《基金法》、《运作办法》等有关规定后,基金管理人

应将属于基金财产的全部资金划入基金托管人为基金开立的基金资金账户，同时在规定时间内，基金管理人应聘请符合《中华人民共和国证券法》规定的会计师事务所进行验资，出具验资报告。出具的验资报告由参加验资的 2 名或 2 名以上中国注册会计师签字方为有效。

3. 若基金募集期限届满，未能达到基金合同生效的条件，由基金管理人按规定办理退款等事宜，基金托管人应当予以必要的协助和配合。

（三）基金资金账户的开立和管理

1. 基金托管人以本基金的名义在其营业机构开立基金的资金账户（也可称为“托管账户”），保管基金的银行存款，并根据基金管理人的指令办理资金收付。托管账户名称应为“农银汇理品质农业股票型证券投资基金”，预留印鉴为基金托管人印章。

2. 基金资金账户的开立和使用，限于满足开展本基金业务的需要。基金托管人和基金管理人不得假借本基金的名义开立任何其他银行账户；亦不得使用基金的任何账户进行本基金业务以外的活动。

3. 基金资金账户的开立和管理应符合法律法规及银行业监督管理机构的有关规定。

（四）基金证券账户和结算备付金账户的开立和管理

1. 基金托管人在中国证券登记结算有限责任公司上海分公司、深圳分公司为基金开立基金托管人与基金联名的证券账户。

2. 基金证券账户的开立和使用，仅限于满足开展本基金业务的需要。基金托管人和基金管理人不得出借或未经对方同意擅自转让基金的任何证券账户，亦不得使用基金的任何账户进行本基金业务以外的活动。

3. 基金证券账户的开立和证券账户卡的保管由基金托管人负责，账户资产的管理和运用由基金管理人负责。

4. 基金托管人以基金托管人的名义在中国证券登记结算有限责任公司开立结算备付金账户，并代表所托管的基金完成与中国证券登记结算有限责任公司的一级法人清算工作，基金管理人应予以积极协助。结算备付金、结算保证金等的收取按照中国证券登记结算有限责任公司的规定执行。

5. 若中国证监会或其他监管机构在本托管协议订立日之后允许基金从事其他投资品种的投资业务，涉及相关账户的开立、使用的，按有关规定开立、使用并管理；若无相关规定，则基金托管人比照上述关于账户开立、使用的规定执行。

（五）债券托管账户的开设和管理

基金合同生效后，基金托管人根据中国人民银行、中央国债登记结算有限责任公司和银行间市场清算所股份有限公司的有关规定，以基金的名义在银行间市场登记结算机构开立债券托管账户，并代表基金进行银行间市场债券的结算。

（六）其他账户的开立和管理

1. 基金管理人根据投资需要按照规定开立期货保证金账户及期货交易编码等，基金托管人按照规定开立期货结算账户等投资所需账户。完成上述账户开立后，基金管理人应以书面形式将期货公司提供的期货保证金账户的初始资金密码和市场监控中心的登录用户名及密码告知基金托管人。资金密码和市场监控中心登录密码重置由基金管理人进行，重置后务必及时通知托管人。

基金托管人和基金管理人应当在开户过程中相互配合，并提供所需资料。基金管理人保证所提供的账户开户材料的真实性和有效性，且在相关资料变更后及时将变更的资料提供给基金托管人。

2. 因业务发展需要而开立的其他账户，可以根据法律法规和基金合同的规定，由基金管理人协助基金托管人按照有关法律法规和本协议的约定协商后开立。新账户按有关规定使用并管理。

3. 法律法规等有关规定对相关账户的开立和管理另有规定的，从其规定办理。

（七）基金财产投资的有关有价凭证等的保管

基金财产投资的有关实物证券等有价凭证按约定由基金托管人存放于基金托管人的保管库，或存入中央国债登记结算有限责任公司、银行间市场清算所股份有限公司、中国证券登记结算有限责任公司或票据营业中心的代保管库，实物保管凭证由基金托管人持有。实物证券等有价凭证的购买和转让，由基金托管人根据基金管理人的指令办理。基金托管人对由上述存放机构及基金托管人以外机构实际有效控制的有价凭证不承担保管责任。

（八）与基金财产有关的重大合同的保管

由基金管理人代表基金签署的、与基金财产有关的重大合同的原件分别由基金管理人、基金托管人保管。除本协议另有规定外，基金管理人代表基金签署的与基金财产有关的重大合同应保证基金管理人和基金托管人至少各持有一份正本的原件。基金管理人应在重大合同签署后及时将重大合同传真给基金托管人，并在三十个工作日内将正本送达基金托管人处。因基金管理人发送的合同传真件与事后送达的合同原件不一致所造成的后果，由基金管理人负责。重大合同的保管期限按照法律法规的规定执行。

对于无法取得二份以上的正本的，基金管理人应向基金托管人提供加盖公章的合同传真件，未经双方协商一致，合同原件不得转移。基金管理人向基金托管人提供的合同传真件与基金管理人留存原件不一致的，以传真件为准。

五、基金资产净值计算、估值和会计核算

（一）基金资产净值的计算、复核与完成的时间及程序

1. 基金资产净值

基金资产净值是指基金资产总值减去基金负债后的价值。

各类基金份额净值是指每个工作日闭市后，各类基金资产净值除以当日该类基金份额总数，各类基金份额净值的计算，均精确到0.0001元，小数点后第五位四舍五入，由此产生的误差计入基金财产。基金管理人可以设立大额赎回情形下的净值精度应急调整机制。国家另有规定的，从其规定。

基金管理人每个工作日计算基金资产净值、各类基金份额净值，经基金托管人复核，按规定公告。

2. 复核程序

基金管理人每个工作日对基金资产进行估值后，将基金资产净值、各类基金份额净值发送基金托管人，经基金托管人复核无误后，由基金管理人按规定对外公布。但基金管理人根据法律法规或基金合同的规定暂停估值时除外。

3. 根据有关法律法规，基金净值计算和基金会计核算的义务由基金管理人承担。本基金的基金会计责任方由基金管理人担任，因此，就与本基金有关的会计问题，如经相关各方在平等基础上充分讨论后，仍无法达成一致意见的，按照基金管理人对于基金净值信息的计算结果对外予以公布。

（二）基金资产的估值

基金管理人及基金托管人应当按照《基金合同》的约定进行估值。

(三) 基金份额净值错误的处理方式

基金管理人及基金托管人应当按照《基金合同》的约定处理份额净值错误。

(四) 基金会计制度

按国家有关部门规定的会计制度执行。

(五) 基金账册的建立

基金管理人和基金托管人在基金合同生效后, 应按照双方约定的同一记账方法和会计处理原则, 分别独立地设置、记录和保管本基金的全套账册, 对相关各方各自的账册定期进行核对, 互相监督, 以保证基金资产的安全。

(六) 基金财务报表与报告的编制和复核

1. 财务报表的编制

基金财务报表由基金管理人编制, 基金托管人复核。

2. 报表复核

基金托管人在收到基金管理人编制的基金财务报表后, 进行独立的复核。核对不符时, 应及时通知基金管理人共同查出原因, 进行调整, 直至双方数据完全一致。

3. 财务报表的编制与复核时间安排

基金管理人、基金托管人应当在每月结束后 5 个工作日内完成月度报表的编制及复核; 在每个季度结束之日起 15 个工作日内完成基金季度报告的编制及复核; 在上半年结束之日起 2 个月内完成基金中期报告的编制及复核; 在每年结束之日起三个月内完成基金年度报告的编制及复核。基金托管人在复核过程中, 发现双方的报表存在不符时, 基金管理人和基金托管人应共同查明原因, 进行调整, 调整以国家有关规定为准。基金年度报告中的财务会计报告应当经过符合《中华人民共和国证券法》规定的会计师事务所审计。基金合同生效不足两个月的, 基金管理人可以不编制当期季度报告、中期报告或者年度报告。

(七) 在有需要时, 基金管理人应每季度向基金托管人提供基金业绩比较基准的基础数据和编制结果。

六、基金份额持有人名册的保管

基金份额持有人名册至少应包括基金份额持有人的名称、证件号码和持有的基金份额。基金份额持有人名册由基金登记机构根据基金管理人的指令编制和保管，基金管理人和基金托管人应分别保管基金份额持有人名册，保存期限按照法律法规的规定执行。如不能妥善保管，则按相关法律法规承担责任。

在基金托管人要求或编制中期报告和年度报告前，基金管理人应将有关资料送交基金托管人，不得无故拒绝或延误提供，并保证其的真实性、准确性和完整性。基金管理人和托管人不得将所保管的基金份额持有人名册用于基金托管业务以外的其他用途，并应遵守保密义务，法律法规或监管规则另有规定的，从其规定。

七、托管协议的变更、终止与基金财产的清算

（一）托管协议的变更程序

本协议双方当事人经协商一致，可以对协议进行修改。修改后的新协议，其内容不得与基金合同的规定有任何冲突。基金托管协议的变更应报中国证监会备案。

（二）基金托管协议终止的情形

- 1、《基金合同》终止；
- 2、基金托管人因解散、破产、撤销等事由，不能继续担任基金托管人的职务，而在6个月内无其他适当的托管机构承接其原有权利义务；
- 3、基金管理人因解散、破产、撤销等事由，不能继续担任基金管理人的职务，而在6个月内无其他适当的基金管理公司承接其原有权利义务；
- 4、发生法律法规、中国证监会或《基金合同》规定的其他终止事项。

（三）基金财产的清算

基金管理人与基金托管人按照《基金合同》的约定处理基金财产的清算。

八、争议解决方式

各方当事人同意，因本协议而产生的或与本协议有关的一切争议，如经友好协商、调解未能解决的，任何一方均有权将争议提交深圳国际仲裁院，按照深圳国际仲裁院届时有效的仲裁规则进行仲裁。仲裁地点为深圳市。仲裁裁决是终局

的，对各方当事人均有约束力。除非仲裁裁决另有规定，仲裁费用、律师费用由败诉方承担。

争议处理期间，双方当事人应恪守基金管理人和基金托管人职责，各自继续忠实、勤勉、尽责地履行基金合同和本托管协议规定的义务，维护基金份额持有人的合法权益。

本协议受中华人民共和国法律（为本协议之目的，不包括香港、澳门和台湾法律）管辖并从其解释。

第二十二部分 对基金份额持有人的服务

基金管理人承诺为基金份额持有人提供一系列的服务。以下是主要的服务内容，基金管理人根据基金份额持有人的需要和市场的变化，有权增加、修改这些服务项目：

一、持有人注册与过户登记服务

基金管理人委托登记机构为基金份额持有人提供注册与过户登记服务。基金登记机构配备先进、高效的电脑系统及通讯系统，准确、及时地为基金投资者办理基金账户、基金份额的登记、管理、托管与转托管，持有人名册的管理，权益分配时红利的登记、派发，基金交易份额的清算过户和基金交易资金的交收等服务。

二、账务寄送服务

基金管理人将不定期寄送相关基金资讯材料，如基金新产品或新服务的相关材料、基金经理报告、客户服务问答等。

三、红利再投资服务

本基金收益分配时，基金份额持有人可以选择将所获红利再投资于本基金，登记机构将其所获红利自动转为基金份额，且不收取任何申购费用。基金份额持有人可以自行选择更改基金分红方式。

四、短信及电邮服务

1、手机短信服务

基金份额持有人可以通过本基金管理人网站和客户服务热线人工应答预留手机号码，按需要定制短信内容并选择发送频率，我公司将根据定制要求提供相应服务。

2、电子邮件服务

投资者在申请开立本公司基金账户时如预留电子邮件地址并通过本公司网站定制电子邮件服务，可自动获得相应服务，内容包括但不限于基金份额净值、基金资讯信息、基金分红提示信息、基金定期报告和不定期公告等。

五、电话咨询服务

1、自动语音服务

电话中心自动语音系统提供 24 小时查询服务,投资者可通过电话自助方式,查询基金代码、基金份额净值、基金产品介绍等信息,也可以查询到基金账户余额、分红信息、交易记录等个人账户信息。

2、人工电话服务

人工电话服务时间为每周一至周五的上午 9:00—11:30,下午 13:00—17:00。投资者可以通过拨打客服热线获取业务资讯、信息查询、服务投诉等服务。

3、基金客户留言服务

在非人工服务时间或暂时无法接通人工电话时,基金持有人可以通过电话留言的方式将疑问、建议告知,同时留下有效的联系方式,客服人员将进行回复。

六、网站客户服务

1、个人账户查询服务

基金持有人在使用基金账号登录后,可以查询基金持有情况、分红信息和交易记录,也可以更新邮件地址、邮政编码、联系电话等个人信息。

2、投资理财咨询服务

投资者可通过网站客服互动栏目与客服人员进行交流,实时解决基金投资理财中所碰到的疑惑。

3、电子信息定制服务

投资者可以通过网站查询及定制基金净值、产品信息、公司公告、公司动态等资讯类信息及电子账单、交易确认短信等账务变动类信息。

公司网址: www.abc-ca.com

七、客户投诉处理

基金份额持有人可以通过基金管理人提供的网上投诉栏目、电话中心、信函、电子邮件、传真等渠道对基金管理人和基金销售机构所提供的服务进行投诉。

八、服务渠道

1、公司网址: www.abc-ca.com

2、客户服务电话: 4006895599、021-61095599

3、客户服务传真: 021-61095556

4、客户服务信箱：service@abc-ca.com.cn

第二十三部分 招募说明书的存放及查阅方式

招募说明书在编制完成后,将存放于基金管理人所在地、基金托管人所在地,供公众查阅。投资人在支付工本费后,可在合理时间内取得上述文件复制件或复印件。投资者也可在规定网站上进行查阅。

基金管理人和基金托管人保证文本的内容与公告的内容完全一致。

第二十四部分 备查文件

备查文件等文本存放在基金管理人、基金托管人的办公场所，在办公时间内可供免费查阅。

(一)中国证监会准予注册农银汇理品质农业股票型证券投资基金募集的文件

(二)《农银汇理品质农业股票型证券投资基金基金合同》

(三)《农银汇理品质农业股票型证券投资基金托管协议》

(四)关于申请募集农银汇理品质农业股票型证券投资基金之法律意见书

(五)基金管理人业务资格批件、营业执照

(六)基金托管人业务资格批件、营业执照

(七)中国证监会要求的其他文件

农银汇理基金管理有限公司

2023年8月9日