

# 关于对江苏国泰财务有限公司的风险持续评估报告

按照《深圳证券交易所上市公司自律监管指引第7号—交易与关联交易（2023年修订）》的要求，江苏瑞泰新能源材料股份有限公司（以下简称“公司”）通过查验江苏国泰财务有限公司（以下简称“国泰财务公司”）《金融许可证》、《营业执照》等证件资料，审阅包括资产负债表、利润表、现金流量表等在内的国泰财务公司2023年半年度财务报告，对国泰财务公司的经营资质、业务和风险状况进行了评估，具体情况报告如下：

## 一、江苏国泰财务有限公司的基本情况

江苏国泰财务有限公司于2013年9月经中国银行保险业管理委员会批准，经张家港市行政审批局登记注册成立。

国泰财务公司是由江苏国泰国际集团股份有限公司（以下简称“江苏国泰”）和江苏国泰紫金科技发展有限公司（以下简称“紫金科技”）共同出资成立的。注册资本150,000万元，其中，江苏国泰出资人民币120,000万元，占比80%；紫金科技出资人民币30,000万元，占比20%。

统一社会信用代码：91320582078296235N

金融许可证机构编码：L0179H332050001

法定代表人：张健

注册地址：张家港市人民中路国泰大厦

国泰财务公司的经营范围包括：

吸收成员单位存款；办理成员单位贷款；办理成员单位票据贴现；办理成员单位资金结算与收付；提供成员单位委托贷款、债券承销、非融资性保函、财务顾问、信用鉴证及咨询代理业务；从事同业拆借；办理成员单位票据承兑；从事固定收益类有价证

券投资；银保监会批准的其他业务。

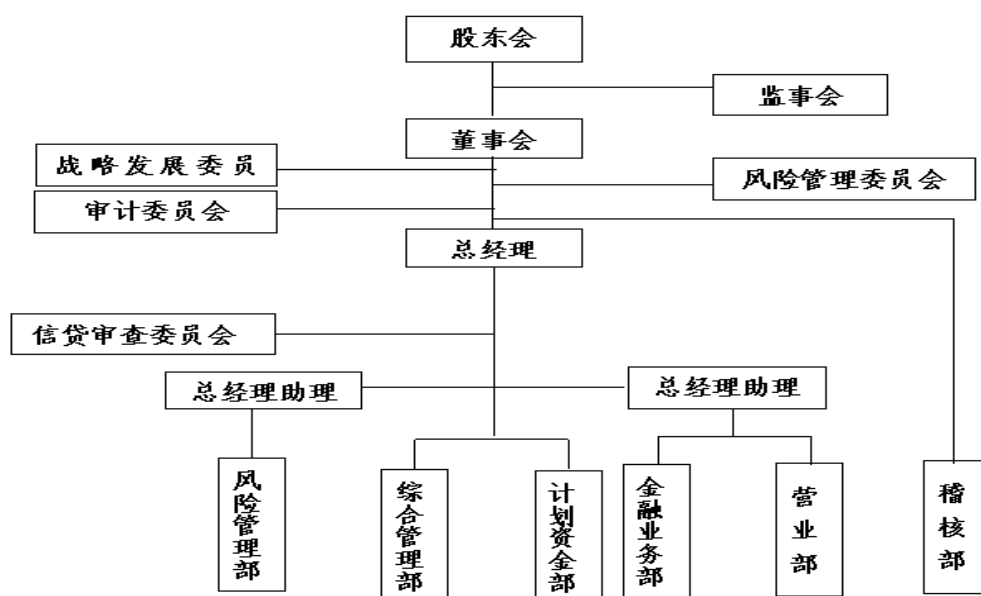
## 二、江苏国泰财务有限公司的风险管理情况

### （一）控制环境

国泰财务公司建立了完善的股东会、董事会、监事会和总经理室“三会一室”的法人治理架构，董事会下设战略发展委员会、风险管理委员会和审计委员会，总经理室下设信贷审查委员会，共有综合管理部、金融业务部、营业部、计划资金部、风险管理部、稽核部6个职能部门。国泰财务公司治理结构健全，管理运作规范，建立了分工合理、职责明确、互相制衡、报告关系清晰的组织结构，为风险管理的有效性提供了必要的前提条件。国泰财务公司法人治理结构独立健全，股东会、董事会、监事会和经营层之间的关系清晰明了，形成了履职充分、各负其责、协调运转、互相制衡的法人治理结构，防范体制风险的发生。国泰财务公司风险管理部及稽核部独立于操作和经营条线，授权充分，能够积极行使监督制衡作用。

国泰财务公司按照决策系统、执行系统、监督反馈系统互相制衡的原则设置了组织结构。

江苏国泰财务有限公司组织架构图



## （二）风险的识别与评估

国泰财务公司编制完成了业务规章及风险防范制度，并成立了风险管理委员会，负责组织开展各项风险管理工作。风险管理委员会负责拟订风险管理战略和风险管理政策，各部门负责人是风险管理第一责任人，建立了完善的分级授权管理制度，各部门间、各岗位间职责分工明确，各层级报告关系清晰，通过部门及岗位职责的合理设定，形成了部门间、岗位间相互监督、相互制约的风险控制机制。风险管理委员会负责对风险状况、风险管理效率进行分析和评估，负责对风险控制情况进行检查，提出建议，并向董事会汇报。

## （三）控制活动

### 1. 制度建设

2023年上半年度国泰财务公司紧跟时代发展、关注法律法规的最新要求及监管部门的指导要求、贴合公司实际经营情况，完成包括公司治理制度修订、业务制度与流程修订、部门与岗位职责完善、人力资源管理、信息安全规范、风险管理制度修订、员工行为规范完善、数据质量等制度的修订与更新。国泰财务公司制度梳理工作坚持全员参与，结合实际工作，组织讨论，对细节处反复推敲，最后形成草案，提请董事会审议。每项业务制度均有详细的操作流程，明确流程的各业务环节、执行角色、主要业务活动、关键输入输出、主要业务规则，有效控制了业务风险。

### 2. 合规管理

#### （1）业务管理

在信贷业务管理方面，国泰财务公司严格执行授信管理，每年根据成员单位的融资余额及新一年的融资需求，结合国泰财务公司资金状况，确定客户授信额度计划，并严格在授信额度内办理各类信贷业务，严控风险，使业务的开展既有计划性，又有均衡性。同时，金融业务部对每项信贷业务（贷款、委托

贷款、贴现等)均按制定的管理办法及操作流程办理,严格贯彻落实了“业务开展,制度先行”的管理原则。国泰财务公司信贷业务切实执行三查制度,贷前调查、贷时审查、贷后检查规范开展。信贷业务经风险管理部、信贷审查委员、董事会逐级审批后,方可办理放款。

在结算与资金业务方面,严格按照国泰财务公司制定的存款业务、结算业务、存放同业业务等操作规程执行,各个业务流程、步骤都结合实际,经各部门反复推敲、讨论,形成了细致详细、操作性强、可行性高的业务规范。

## (2) 员工管理

国泰财务公司全面落实风险防控能力提升计划,切实搞好员工行为排查的工作,公司加强基础管理,密切掌握员工思想行为动态,提升排查深入性,及时解决苗头性、倾向性问题,有效防范和化解风险。

国泰财务公司员工教育培训以“合规经营”为主题,主要通过员工参与基本内控制度的梳理修订、合规知识培训、各项活动开展等形式,加强员工的合规意识。

国泰财务公司定期安排员工例会、学习交流,就金融法规、职业操守、风险管理等方面进行了重点职业强化,努力提升员工素质,督导员工形成自主合规的工作理念。

## 3. 信息系统控制

国泰财务公司部署了高性能防火墙,实施内外网隔离,并采用国内先进的漏洞扫描、入侵检测系统以确保网络安全;使用CA数字证书进行用户身份认证,通过配置防火墙安全策略和上网行为管理设备,对访问终端电脑进行管理,绑定IP和MAC地址并控制访问用户数,利用IP/MAC识别方式、用户名/密码认证方式、与已有CA认证系统的联合单点登录方式准确识别确保上网人员合法性和访问终端电脑的唯一性。关键设备的热备份,系统应用、数据等服务器均采用双机热备。国泰财务公司已获得与工、农、中、建等多家银行核心业务系统的对接许可,并

采用专线直联方式以确保数据传输过程中的安全与高效。

#### 4. 审计监督

国泰财务公司实行内部稽核制度，建立了《稽核工作规定》、《现场稽核操作规程》等，明确了稽核部门和稽核人员的职责和权限、稽核的工作内容和程序，并对具体内部控制的评审、审计档案的管理等相关事项进行了规范。国泰财务公司稽核部门能够坚持独立性，充分履职，负责公司内部稽核业务，针对内部控制执行情况、业务和财务活动的合法合规性、安全性、准确性、效益性进行监督检查，发现内部控制薄弱环节、管理不完善之处和由此导致的各种风险，向管理层提出有价值的改进意见和建议。在内部监督检查中按照要求严格评价并督促改善公司经营活动、风险状况、内部控制和公司治理效果，开展后续审计，监督整改情况，对审计项目的质量负责，并将审计报告及时提交“两会一层”。

#### （四）风险管理总体评价

国泰财务公司的各项业务均能严格按照制度和流程开展，无重大操作风险发生；业务运营合法合规，管理制度健全，风险管理有效。

### 三、江苏国泰财务有限公司的经营管理、监管指标情况

#### （一）国泰财务公司经营情况

单位：万元

项 目	2023年6月30日
资产总额	753,018.82
所有者权益总额	158,002.15
吸收成员单位存款余额	594,325.44
项 目	2023年1-6月

营业收入	3,382.90
利润总额	1,802.62

(以上财务数据未经审计)

## (二) 国泰财务公司管理情况

国泰财务公司自成立以来，一直坚持稳健经营的原则，严格按照《中华人民共和国公司法》、《中华人民共和国银行业监督管理法》、《企业会计准则》、《企业集团财务公司管理办法》和国家有关金融法规、条例以及《公司章程》，规范经营行为，加强内部管理。根据对国泰财务公司风险管理的了解和评价，截至2023年6月30日止未发现与财务报表相关的资金、信贷、稽核、信息管理等方面的风险控制体系存在重大缺陷。

## (三) 国泰财务公司监管指标

根据《企业集团财务公司管理办法》规定，截至2023年6月30日，国泰财务公司的各项监管指标均符合规定要求：

序号	指标名称	标准值	实际值
1	资本充足率	≥ 10%	99.10%
2	不良资产率	≤ 4%	0%
3	不良贷款率	≤ 5%	0%
4	资产损失准备充足率	≥ 100%	+∞
5	贷款损失准备充足率	≥ 100%	+∞
6	流动性比例	≥ 25%	110.24%
7	拆入资金比例	≤ 100%	0%
8	短期证券投资比例	≤ 40%	0%
9	担保比例	≤ 100%	0%
10	长期投资比例	≤ 30%	0%
11	自有固定资产比例	≤ 20%	0.56%

## 四、公司在国泰财务公司的存贷款情况

公司与国泰财务公司开展的金融服务业务不包括存款业务。截至2023年6月30日，公司在国泰财务公司未发生贷款业务，无贷款余额。

## 五、风险评估意见

基于以上分析与判断，本公司认为：

（一）国泰财务公司具有合法有效的《金融许可证》、《营业执照》；

（二）未发现国泰财务公司存在违反中国银行保险监督管理委员会颁布的《企业集团财务公司管理办法》规定的情形，国泰财务公司的各项监管指标符合该办法的要求规定；

（三）国泰财务公司严格按照中国银行保险监督管理委员会《企业集团财务公司管理办法》之规定经营，内控健全，资本充足率较高，未发现财务公司风险管理存在重大缺陷。

江苏瑞泰新能源材料股份有限公司

董事会

二〇二三年八月二十三日