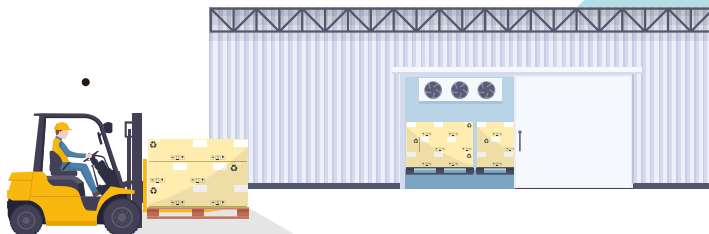


DAIDO

(Incorporated in Bermuda and its members' liability is limited)

(在百慕達成立為法團，而其成員的法律責任是有限度的)

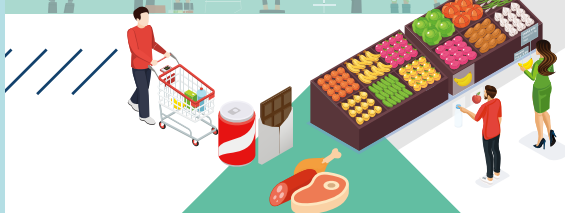
Stock Code 股份代號 : 00544



DAIDO

GROUP LIMITED

大同集團有限公司



INTERIM REPORT
中期報告 2023



目錄

頁次

| | |
|-----------------|----|
| 公司資料 | 02 |
| 管理層討論與分析 | 03 |
| 簡明綜合損益及其他全面收益報表 | 10 |
| 簡明綜合財務狀況表 | 12 |
| 簡明綜合權益變動表 | 14 |
| 簡明綜合現金流量表 | 15 |
| 簡明綜合財務報表附註 | 16 |
| 其他資料 | 44 |



公司資料



董事會

執行董事

何漢忠先生
(署理行政總裁)
馮柏基先生

非執行董事

歐達威先生
馮華高先生

獨立非執行董事

梁志雄先生
羅智弘先生
(於二零二三年五月二十五日獲委任)
謝遠明先生
馮少杰先生
(於二零二三年五月二十五日辭任)

委員會

審核委員會

梁志雄先生(主席)
羅智弘先生
(於二零二三年五月二十五日獲委任)
謝遠明先生
馮少杰先生
(於二零二三年五月二十五日辭任)

提名委員會

謝遠明先生(主席)
梁志雄先生
羅智弘先生
(於二零二三年五月二十五日獲委任)
馮少杰先生
(於二零二三年五月二十五日辭任)

薪酬委員會

羅智弘先生(主席)
(於二零二三年五月二十五日獲委任)
梁志雄先生
謝遠明先生
馮少杰先生
(於二零二三年五月二十五日辭任)

公司秘書

張凱健先生

股份代號

00544

網址

www.irasia.com/listco/hk/daido/index.htm
www.daidohk.com

註冊辦事處

Clarendon House, 2 Church Street
Hamilton HM 11, Bermuda

總辦事處及主要營業地點

香港
新界葵涌
葵昌路51號
九龍貿易中心
1座13樓1301室

核數師

中審眾環(香港)會計師事務所有限公司
執業會計師
香港
港灣道18號
中環廣場42樓

主要往來銀行

中國銀行(香港)有限公司
交通銀行(香港)有限公司
恒生銀行有限公司
南洋商業銀行有限公司
渣打銀行(香港)有限公司
東亞銀行有限公司
香港上海滙豐銀行有限公司

香港股份登記及過戶分處

聯合證券登記有限公司
香港
北角
英皇道338號
華懋交易廣場2期
33樓3301-04室

整體業績

截至二零二三年六月三十日止六個月，本集團之收入總額約為162,000,000港元，較去年同期約133,000,000港元增加約21.8%。

截至二零二三年六月三十日止六個月，本集團錄得溢利約21,400,000港元，而去年同期則錄得溢利約2,300,000港元，相當於增加約19,100,000港元。

董事會認為，本集團溢利增加乃主要由於(i)實施有效銷售策略令中國內地食品及飲料貿易及銷售業務於截至二零二三年六月三十日止六個月的收入較去年同期增加約178.2%；(ii)因出售一間附屬公司錄得的一次性收益；及(iii)本集團的成本節約措施令行政費用減少約9.6%。

經營分部回顧

本集團之主要業務為經營冷凍倉庫及相關服務業務、經營食品及飲料貿易及銷售業務以及投資控股。

冷凍倉庫及物流

本集團之主要收入來源為經營冷凍倉庫業務及相關業務。本集團亦為該分部客戶提供運輸及派送、貨櫃拖拆、包裝及物流服務等一系列輔助服務。

於二零二三年上半年，隨著香港特別行政區政府(「香港政府」)實施的防控措施(例如包括限制就餐時間及每桌顧客人數的社交距離規定)取消及免檢疫訪港旅遊恢復，2019冠狀病毒的不利影響逐漸消退，刺激食品及飲料(「餐飲」)行業對冷凍食品的需求。然而，本分部的表現相對餐飲行業積極趨勢的反應較為滯後。於本中期間，本集團的冷凍倉庫及物流的溢利較去年同期錄得下滑。鑑於這種情況及經濟進一步復甦，管理層持審慎樂觀態度，並尋求使其客戶基礎多樣化，以獲取對倉儲及物流服務有更大使用需求的客戶。透過各種內部重組及資源配置，本集團旨在專注於其核心業務，以期實現企業的長期可持續增長。



管理層討論與分析

經營分部回顧(續)

冷凍倉庫及物流(續)

本集團已注意到食品雜貨分銷商、超市及冷凍食品店於香港多輪2019冠狀病毒疫情期間對倉儲及物流服務的需求不斷增加。為應對該等行業不斷增長的市場需求，本集團已提高葵喜街倉庫的溫控倉儲區域的使用效率。此外，青衣倉庫於二零二一年第四季度開始的冷凍倉庫及物流業務為我們提供了更多的冷凍倉庫設施，以應對客戶對倉儲量與日俱增的需求。於本中期期間，我們與現有客戶保持良好關係及穩定的倉儲量，同時繼續延伸及與該等行業的營運商發展業務。

於二零二三年上半年整個期間本集團繼續參照香港政府衛生署發佈的《給公眾預防2019冠狀病毒病的健康指引》，因此在倉庫進行更高規格的消毒方面產生了費用。我們將繼續採取該等措施保護我們的僱員及客戶。

於本中期期間，業主對本集團營運的冷凍倉庫收取的租金成本(仍為主要成本項目)保持穩定。我們調高了對多數客戶的定價。然而，據觀察，來自客戶的倉儲量存在輕微減少。倘考慮增加價格以將部分相關成本轉嫁予客戶時，管理層面臨挑戰。

本集團在葵喜街倉庫營運一個存放煙酒產品的保稅倉庫。雖然中國內地及澳門恢復通關，跨境運輸司機數目仍有限，導致存貨周轉緩慢，以致倉庫盈利與恢復前保持同一水平。

主要支持本集團倉庫客戶的物流業務保持穩定。

經營分部回顧(續)

食品及飲料產品的貿易及銷售

本集團通過中國內地不斷發展的超市、便利店及分銷商網絡經營其食品及飲料貿易及銷售業務。本集團的目標是透過專注於開發更高利潤的批發渠道的方式優化該業務分部的收入。

2019冠狀病毒疫情消退後，二零二三年上半年消費者需求持續恢復，本集團繼續審查及評估其現有批發及分銷渠道，並已停止若干利潤較低的渠道，尤其是超市網絡。期間，本集團致力建立提供各種合適食品及飲料的便利店網絡，作為整體銷售策略的一部分。某重要海外品牌乳製品被重新引入高利潤渠道。同時，本集團實施了嚴格的成本控制措施，以保持該分部的盈利能力。於本中期，本集團實現轉虧為盈。

經審慎考慮，本集團已終止商家對顧客(「B2C」)非核心業務單元(其於中國內地擁有飲料產品「態度星球」)，將本集團資源重新分配至利潤率較高的業務及核心業務。

隨著2019冠狀病毒預防措施的解除，管理層發現並預見線上購物需求會不斷減弱，因此迅速作出應對，逐步停止香港電子商務食品雜貨平台「安品·生活」業務。

前景

香港經濟繼續遭受2019冠狀病毒疫情衝擊，並面臨過去三年最為艱難的挑戰。受惠於香港政府支持以及經濟活動恢復，如恢復免檢疫旅遊及重新開放邊境，香港經濟於二零二三年出現反彈，提振了消費者的消費能力及信心。根據香港政府統計處的資料，二零二三年第二季實際本地生產總值較去年同期增加1.5%，而相比第一季度為增加2.9%。



管理層討論與分析



前景(續)

隨著香港及中國內地受疫情引發的衰退趨向結束及跨境活動全面恢復，我們預期本集團於香港的冷凍倉庫及物流業務以及於中國內地的食品及飲料分銷業務預期將透過繼續內部重組及重新分配資源逐步復常。

冷凍倉庫及物流

作為本集團的核心業務單元，我們在穩步發展的同時尋覓更多的機會將其壯大。本集團預見業內對冷凍倉庫及物流服務的標準不斷提高，隨著運輸及物流局的新成立，預計香港運輸及物流的提升將廣受認可，並在全球吸引更多潛在投資者。透過為客戶提供增值服務，本集團將繼續積極物色更多來自物流業務乃至多元化服務供應商的機遇，以擴大我們的客戶組合。

葵喜街倉庫經改造後，更換了冷卻系統並預期將實現營運效率及遵守環保標準。這令我們有能力應對行業對冷凍倉庫及物流服務日益提高的標準。我們將透過接洽更多的超市及冷凍食品店經營者，滿足彼等持續對冷藏設施的強大需求，繼續靈活分配現有資源及發展多元化客戶群。

食品及飲料產品的貿易及銷售

本集團預期，憑藉發展高利潤批發渠道的策略，中國內地食品及飲料分銷業務的利潤將會增加。本集團將繼續更換表現欠佳的產品和銷售渠道，在一併考慮市況後重新調整我們的零售價，並通過納入高利潤產品及批發渠道進而調整我們的產品組合。為進一步實現盈利，我們計劃尋找合適的高利潤海外產品在中國內地進行貿易，同時尋找合適的中國內地製造產品在香港進行貿易。

財務回顧

流動資金與財務資源

於二零二三年六月三十日，本集團之銀行及現金結存約為61,400,000港元(二零二二年十二月三十一日：60,400,000港元)，其中74.7%、8.9%及16.4%(二零二二年十二月三十一日：82.3%、17.7%及零)分別以港元(「港元」)、人民幣(「人民幣」)及美元(「美元」)計值。小幅增加主要由於經營所得的現金增加所致。

資產負債比率按非流動借貸(不包括租賃負債)除以本公司權益持有人應佔權益計算，於二零二三年六月三十日約為131.3%(二零二二年十二月三十一日：612.4%)。資產負債比率之減少乃主要由於根據到期日將應付債券由非流動借貸重新分類至流動借貸所致。

於二零一四年，本集團宣佈於配售期內(自二零一四年十一月十三日至二零一五年十一月十二日止)配售本金總額最高達500,000,000港元之債券。發行債券之所得款項淨額用作本集團一般營運資金。有關進一步詳情，請參閱本公司日期為二零一四年十一月十三日、二零一五年一月二十六日及四月二十三日之公告。於截至二零一四年十二月三十一日及二零一五年十二月三十一日止年度已發行本金總額為100,000,000港元的債券，本金額分別為40,000,000港元及60,000,000港元。該等債券按年利率6%計息，並於有關債券到期日前每年支付。於二零二三年六月三十日，剩餘未償還債券的本金總額為100,000,000港元，與二零二二年十二月三十一日相同。

於二零二三年六月三十日，本金額為100,000,000港元(二零二二年十二月三十一日：40,000,000港元)的債券將於本報告期末起十二個月內到期，因此分類為流動債券。

於二零二三年六月三十日，本集團以港元計值之銀行借貸為35,000,000港元(二零二二年十二月三十一日：35,000,000港元)。借貸於二零二五年四月到期，固定利率為每年5%，與二零二二年十二月三十一日相同。於二零二三年六月三十日，銀行融資款項已動用35,000,000港元(二零二二年十二月三十一日：35,000,000港元)。



管理層討論與分析

財務回顧(續)

流動資金與財務資源(續)

於本中期期間，本集團主要以內部資源撥付資本開支。

庫務政策

本集團採納保守之庫務政策，嚴格監控其現金管理。本集團之銀行及現金結存主要以港元計值。

匯率波動風險及相關對沖

本集團之貨幣資產及負債主要以港元列值。董事認為，本集團承擔之匯率風險低微。當更多食品及飲料貿易及銷售業務於中國內地營運時，本集團或須承擔相對較高之匯率風險。董事將定期檢討本集團所面臨之匯率風險。

於本中期期間，本集團並無承擔任何重大外匯風險，亦無使用任何金融工具作對沖用途。

股本結構

於二零二三年六月三十日，本公司已發行股本總額為2,901,104港元(二零二二年十二月三十一日：2,901,104港元)，分為290,110,400股(二零二二年十二月三十一日：290,110,400股普通股)每股面值0.01港元之普通股。

附屬公司、聯營公司及合營企業之重大收購及出售事項

於本中期期間，本集團出售一家非經營附屬公司。除上述以外，本集團並無任何有關附屬公司、聯營公司及合營企業之重大收購或出售事項，與去年同期相同。

財務回顧(續)

資產抵押

於二零二三年六月三十日，就銀行為本集團經營冷凍倉庫服務所提供擔保而作出為數3,500,000港元(二零二二年十二月三十一日：3,500,000港元)之銀行融資以1,700,000港元(二零二二年十二月三十一日：1,700,000港元)之銀行存款作抵押。於二零二三年六月三十日已動用之金額約為1,400,000港元(二零二二年十二月三十一日：1,400,000港元)。

此外，本集團之租賃負債約48,400,000港元(二零二二年十二月三十一日：85,100,000港元)中，約100,000港元(二零二二年十二月三十一日：200,000港元)以租賃資產作出賬面值約為100,000港元(二零二二年十二月三十一日：200,000港元)之出租人押記作抵押。

有關重大投資或資本資產之未來計劃

於二零二三年六月三十日，本集團並無就重大投資或資本資產訂有任何具體未來計劃。

或然負債

於二零二三年六月三十日，本集團並無任何或然負債(二零二二年十二月三十一日：無)。

僱傭及薪酬政策

於二零二三年六月三十日，本集團於香港及中國內地之全職僱員總數分別約為170名及40名(二零二二年六月三十日：約180名香港僱員；40名中國內地僱員)。截至二零二三年六月三十日止六個月的員工相關成本總額約為33,967,000港元(截至二零二二年六月三十日止六個月：約34,056,000港元)。僱員薪酬維持於具競爭力之水平，一般根據市場水平及個別員工資歷釐定。本集團每年檢討僱員薪酬，而除基本薪金外，亦會為員工提供各種福利，包括發放酌情花紅、強制性公積金、醫療保險、午餐津貼、專業指導／培訓津貼及購股權計劃，以使員工受惠。



簡明綜合損益及其他全面收益報表

截至二零二三年六月三十日止六個月

| | 附註 | 截至六月三十日止六個月 | |
|------------------------|----|------------------------|------------------------|
| | | 二零二三年 千港元 (未經審核) | 二零二二年 千港元 (未經審核) |
| 收入 | 4 | | |
| — 提供冷凍倉庫及相關服務 | | 118,670 | 116,693 |
| — 食品及飲料貿易及銷售 | | 43,093 | 16,075 |
| — 貸款服務之利息收入(採用實際利率法計算) | | 131 | 134 |
| 總收入 | | 161,894 | 132,902 |
| 收入成本 | | (127,831) | (103,579) |
| 毛利 | | 34,063 | 29,323 |
| 其他收入 | 5 | 3,974 | 5,002 |
| 其他收益及虧損淨額 | 6 | 12,646 | (89) |
| 應收貿易賬款及其他應收款項(虧損撥備) | | | |
| 撥回虧損撥備淨額 | | (173) | 107 |
| 銷售及分銷成本 | | (5,085) | (4,219) |
| 行政費用 | | (18,549) | (20,518) |
| 財務費用 | 7 | (5,482) | (7,280) |
| 除稅前溢利 | 8 | 21,394 | 2,326 |
| 所得稅開支 | 9 | — | — |
| 本期間溢利 | | 21,394 | 2,326 |
| 其他全面開支 | | | |
| 其後可能重新分類至損益之項目： | | | |
| 換算海外業務之匯兌差額 | | (692) | (676) |
| 本期間全面收益總額 | | 20,702 | 1,650 |

簡明綜合損益及其他全面收益報表

截至二零二三年六月三十日止六個月

| | 附註 | 截至六月三十日止六個月 | |
|----------------|----|------------------------|------------------------|
| | | 二零二三年 千港元 (未經審核) | 二零二二年 千港元 (未經審核) |
| 應佔本期間溢利： | | | |
| 本公司權益持有人 | | 11,833 | 2,326 |
| 非控股權益 | | 9,561 | — |
| | | 21,394 | 2,326 |
| 應佔本期間全面收益總額： | | | |
| 本公司權益持有人 | | 11,141 | 1,650 |
| 非控股權益 | | 9,561 | — |
| | | 20,702 | 1,650 |
| 本公司權益持有人應佔每股盈利 | 11 | | |
| 基本 | | 4.08港仙 | 0.80港仙 |
| 攤薄 | | 4.08港仙 | 0.80港仙 |



簡明綜合財務狀況表

於二零二三年六月三十日

| | 附註 | 於二零二三年 六月三十日 千港元 (未經審核) | 於二零二二年 十二月三十一日 千港元 (經審核) |
|--------------------------------------|----|----------------------------------|-----------------------------------|
| 非流動資產 | | | |
| 物業、廠房及設備 | 12 | 3,858 | 4,164 |
| 無形資產 | | 278 | 322 |
| 使用權資產 | 13 | 44,744 | 79,464 |
| 商譽 | | 68 | 68 |
| 按公平值計入其他全面收益(「公平值計入 其他全面收益」)之股本工具 | | — | — |
| 已付租賃按金 | | 54,905 | 53,661 |
| 抵押銀行存款 | 14 | 1,700 | 1,700 |
| 已付其他按金 | | — | 6,900 |
| | | 105,553 | 146,279 |
| 流動資產 | | | |
| 存貨 | | 1,195 | 1,043 |
| 應收貿易賬款及其他應收款項、訂金及 預付款項 | 15 | 69,144 | 57,473 |
| 銀行及現金結存 | | 61,419 | 60,411 |
| | | 131,758 | 118,927 |
| 流動負債 | | | |
| 應付貿易賬款及其他應付款項 | 16 | 18,405 | 17,831 |
| 合約負債 | | 8,824 | 8,619 |
| 租賃負債 | 17 | 47,318 | 74,058 |
| 應付債券 | 18 | 100,000 | 40,000 |
| | | 174,547 | 140,508 |
| 流動負債淨值 | | (42,789) | (21,581) |
| 總資產減流動負債 | | 62,764 | 124,698 |

簡明綜合財務狀況表

於二零二三年六月三十日

| | | 於二零二三年 六月三十日 千港元 (未經審核) | 於二零二二年 十二月三十一日 千港元 (經審核) |
|---------------------|----|----------------------------------|-----------------------------------|
| 非流動負債 | | | |
| 銀行借貸 | | 35,000 | 35,000 |
| 租賃負債 | 17 | 1,110 | 11,022 |
| 應付債券 | 18 | – | 60,000 |
| | | 36,110 | 106,022 |
| 資產淨值 | | 26,654 | 18,676 |
| 股本及儲備 | | | |
| 股本 | 19 | 2,901 | 2,901 |
| 儲備 | | 23,753 | 12,612 |
| 本公司權益持有人應佔權益 | | 26,654 | 15,513 |
| 非控股權益 | | – | 3,163 |
| 總權益 | | 26,654 | 18,676 |



簡明綜合權益變動表

截至二零二三年六月三十日止六個月

| | 本公司權益持有人應佔 | | | | | | | | | |
|-------------------------------|------------|-------------|-------------|-------------|------------------------------|--------------|-------------|-----------|--------------|------------|
| | 股本 千港元 | 股份溢價 千港元 | 資本儲備 千港元 | 匯兌儲備 千港元 | 公平值計入 其他全面 收益儲備 千港元 | 購股權儲備 千港元 | 累計虧損 千港元 | 總計 千港元 | 非控股權益 千港元 | 總權益 千港元 |
| 於二零二二年一月一日 (經審核) | 29,011 | 381,060 | 39,984 | 1,868 | (102,078) | 2,623 | (341,836) | 10,632 | 3,163 | 13,795 |
| 本期間溢利 | - | - | - | - | - | - | 2,326 | 2,326 | - | 2,326 |
| 其他全面開支： 其後可能重新分類至權益之 項目 | | | | | | | | | | |
| 換算海外業務之匯兌差額 | - | - | - | (676) | - | - | - | (676) | - | (676) |
| 本期間全面(開支)收益總額 | - | - | - | (676) | - | - | 2,326 | 1,650 | - | 1,650 |
| 與權益持有人進行的交易： 出讓及分派 | | | | | | | | | | |
| 確認以股份為基礎之 酬金成本(附註20) | - | - | - | - | - | 330 | - | 330 | - | 330 |
| 二零二二年股本削減 (附註19) | (26,110) | - | 26,110 | - | - | - | - | - | - | - |
| 與權益持有人進行的交易 總額 | (26,110) | - | 26,110 | - | - | 330 | - | 330 | - | 330 |
| 於二零二二年六月三十日 (未經審核) | 2,901 | 381,060 | 66,094 | 1,192 | (102,078) | 2,953 | (339,510) | 12,612 | 3,163 | 15,775 |
| 於二零二二年一月一日 (經審核) | 2,901 | 381,060 | 66,094 | 668 | (102,078) | 3,944 | (337,076) | 15,513 | 3,163 | 18,676 |
| 本期間溢利 | - | - | - | - | - | - | 11,833 | 11,833 | 9,561 | 21,394 |
| 其他全面開支： 其後可能重新分類至權益之 項目 | | | | | | | | | | |
| 換算海外業務之匯兌差額 | - | - | - | (692) | - | - | - | (692) | - | (692) |
| 本期間全面(開支)收益總額 | - | - | - | (692) | - | - | 11,833 | 11,141 | 9,561 | 20,702 |
| 與權益持有人進行的交易： 擁有權益變動 | | | | | | | | | | |
| 出售一間非全資附屬公司 | - | - | - | - | 102,078 | - | (102,078) | - | (12,724) | (12,724) |
| 與權益持有人進行的交易 總額 | - | - | - | - | 102,078 | - | (102,078) | - | (12,724) | (12,724) |
| 於二零二三年六月三十日 (未經審核) | 2,901 | 381,060 | 66,094 | (24) | - | 3,944 | (427,321) | 26,654 | - | 26,654 |

簡明綜合現金流量表

截至二零二三年六月三十日止六個月

截至六月三十日止六個月

二零二三年
千港元
(未經審核)

二零二二年
千港元
(未經審核)

| | | |
|-------------------------------------|-----------------|----------|
| 經營業務所得現金淨額 | 44,824 | 46,149 |
| 投資活動 | | |
| 退還使用權資產之租賃按金 | – | 2,294 |
| 出售物業、廠房及設備之所得款項 | – | 8 |
| 已收利息 | 129 | – |
| 添置物業、廠房及設備 | (563) | (472) |
| 添置無形資產 | – | (134) |
| 投資活動(所用)所得現金淨額 | (434) | 1,696 |
| 融資活動 | | |
| 償還租賃負債 | (36,616) | (34,413) |
| 已付利息 | (6,082) | (7,880) |
| 融資活動所用現金淨額 | (42,698) | (42,293) |
| 現金及現金等值項目增加淨額 | 1,692 | 5,552 |
| 報告期初之現金及現金等值項目 | 60,411 | 59,919 |
| 匯率變動影響 | (684) | (680) |
| 報告期末之現金及現金等值項目， 即銀行及現金結存 | 61,419 | 64,791 |



簡明綜合財務報表附註

截至二零二三年六月三十日止六個月

1. 編製基準

簡明綜合財務報表乃遵照香港會計師公會(「香港會計師公會」)頒佈之香港會計準則(「香港會計準則」)第34號*中期財務報告*及香港聯合交易所有限公司(「聯交所」)證券上市規則(「上市規則」)附錄十六之適用披露規定編製。

於二零二三年六月三十日，本集團之流動負債淨額為42,789,000港元。儘管於二零二三年六月三十日存在流動負債淨額，惟於同日之現金及現金等值項目為61,419,000港元，而本集團於截至二零二三年六月三十日止六個月錄得本公司權益持有人應佔溢利淨額11,833,000港元，並錄得經營業務所得現金淨額44,824,000港元。於二零二三年六月三十日，本集團享有自金融機構未支取銀行融資30,000,000港元以供本集團使用。此外，基於管理層所編製涵蓋自二零二三年六月三十日起不少於十二個月期間的現金流量預測，本公司董事認為，考慮到可用銀行融資及內部資源，本集團將擁有充足營運資金應付未來十二個月之現金流量需求。本公司董事信納按持續經營基準編製該等簡明綜合財務報表乃屬恰當。

2. 主要會計政策

簡明綜合財務報表以歷史成本基準編製，惟若干金融工具按公平值計量。

除採納新訂／經修訂香港財務報告準則（「香港財務報告準則」）造成之額外會計政策／會計政策變動外，截至二零二三年六月三十日止六個月之簡明綜合財務報表所用會計政策及計算方法與本集團截至二零二二年十二月三十一日止年度之全年財務報表所呈列者一致。

採納新訂／經修訂香港財務報告準則

於本中期期間，本集團已就編製本集團簡明綜合財務報表首次採納於二零二三年一月一日或之後開始之年度期間強制生效的由香港會計師公會頒佈之下列新訂／經修訂香港財務報告準則：

| | |
|-----------------|------------------------------------|
| 香港會計準則第1號之修訂 | 會計政策披露 |
| 香港會計準則第8號之修訂 | 會計估計之定義 |
| 香港會計準則第12號之修訂 | 與單一交易產生之資產及負債相關之遞延稅項 |
| 香港會計準則第12號之修訂 | 國際稅收改革—支柱二立法模板 |
| 香港財務報告準則第17號 | 保險合約 |
| 香港財務報告準則第17號之修訂 | 首次應用香港財務報告準則第17號及香港財務報告準則第9號—可比較資料 |

於本中期期間採納新訂／經修訂香港財務報告準則對本集團本期間及過往期間之財務狀況及表現及／或該等簡明綜合財務報表所載之披露資料並無重大影響。

本集團並無提前採納任何已頒佈但於本中期期間尚未生效的新訂／經修訂香港財務報告準則。



3. 分部資料

執行董事已被確定為主要營運決策人，以評估各經營分部的業績表現及對該等分部作出資源分配。根據風險與回報及本集團的內部財務報告，執行董事認為本集團的經營分部包括：

- (i) 於香港經營之冷凍倉庫及相關服務；
- (ii) 於中華人民共和國(「中國」)及香港經營之食品及飲料貿易及銷售；及
- (iii) 於香港經營之貸款服務。

此外，執行董事認為本集團的實體所在地為香港，即主要管理及控制的所在地。

分部收入及業績

以下為本集團之收入及業績，按經營分部劃分之分析：

截至二零二三年六月三十日止六個月(未經審核)

| | 冷凍倉庫及 相關服務 千港元 | 食品及 飲料貿易 及銷售 千港元 | 貸款服務 千港元 | 綜合 千港元 |
|---------|----------------------|---------------------------|-------------|-----------|
| 分部收入 | 118,670 | 43,093 | 131 | 161,894 |
| 分部業績 | 15,562 | 2,742 | 153 | 18,457 |
| 未分配收入 | | | | 12,863 |
| 未分配財務費用 | | | | (3,046) |
| 未分配開支 | | | | (6,880) |
| 除稅前溢利 | | | | 21,394 |

簡明綜合財務報表附註

截至二零二三年六月三十日止六個月

3. 分部資料(續)

分部收入及業績(續)

截至二零二二年六月三十日止六個月(未經審核)

| | 冷凍倉庫及 相關服務 千港元 | 食品及 飲料貿易 及銷售 千港元 | 貸款服務 千港元 | 綜合 千港元 |
|---------|----------------------|---------------------------|-------------|-----------|
| 分部收入 | 116,693 | 16,075 | 134 | 132,902 |
| 分部業績 | 17,145 | (4,552) | 348 | 12,941 |
| 未分配收入 | | | | 159 |
| 未分配財務費用 | | | | (3,010) |
| 未分配開支 | | | | (7,764) |
| 除稅前溢利 | | | | 2,326 |

分部業績是向主要營運決策人匯報以便進行資源分配及分部表現評估的基準，乃指各分部所賺取的溢利或所產生的虧損，並無分配若干其他收入、中央行政費用(包括若干核數師酬金、若干使用權資產以及物業、廠房及設備折舊及董事酬金)及若干財務費用。

簡明綜合財務報表附註

截至二零二三年六月三十日止六個月



3. 分部資料(續) 分部資產及負債

以下為本集團之資產及負債按經營分部劃分之分析：

| | 於二零二三年 六月三十日 千港元 (未經審核) | 於二零二二年 十二月三十一日 千港元 (經審核) |
|---------------------|----------------------------------|-----------------------------------|
| 資產 | | |
| 冷凍倉庫及相關服務 | 182,375 | 211,429 |
| 食品及飲料貿易及銷售 | 24,132 | 21,425 |
| 貸款服務 | 90 | 149 |
| 分部資產總額 | 206,597 | 233,003 |
| 未分配資產 | 30,714 | 32,203 |
| 綜合資產 | 237,311 | 265,206 |
| 負債 | | |
| 冷凍倉庫及相關服務 | 98,212 | 133,565 |
| 食品及飲料貿易及銷售 | 6,879 | 5,516 |
| 貸款服務 | 7 | 15 |
| 分部負債總額 | 105,098 | 139,096 |
| 未分配負債 | 105,559 | 107,434 |
| 綜合負債 | 210,657 | 246,530 |

簡明綜合財務報表附註

截至二零二三年六月三十日止六個月

4. 收入

以下為按類別劃分之收入分析如下：

| | 截至六月三十日止六個月 | |
|-----------------------------|------------------------|------------------------|
| | 二零二三年 千港元 (未經審核) | 二零二二年 千港元 (未經審核) |
| 香港財務報告準則第15號內來自客戶合約的收入 | | |
| 提供冷凍倉庫及相關服務 | | |
| — 冷凍倉庫 | 104,585 | 103,007 |
| — 裝卸及管理服務 | 1,574 | 1,712 |
| — 物流及包裝服務 | 12,511 | 11,974 |
| | 118,670 | 116,693 |
| 食品及飲料貿易及銷售 | 43,093 | 16,075 |
| 香港財務報告準則第15號內來自客戶合約的收入 | 161,763 | 132,768 |
| 貸款服務之利息收入 (採用實際利率法計算) | 131 | 134 |
| 收入總額 | 161,894 | 132,902 |
| 香港財務報告準則第15號內來自客戶合約的收入分拆如下： | | |
| 地區市場 | | |
| 中國 | 42,961 | 15,441 |
| 香港 | 118,802 | 117,327 |
| 總計 | 161,763 | 132,768 |
| 收入之確認時間 | | |
| 一個時間點 | 43,093 | 16,075 |
| 隨著時間 | 118,670 | 116,693 |
| 總計 | 161,763 | 132,768 |

簡明綜合財務報表附註

截至二零二三年六月三十日止六個月



5. 其他收入

| | 截至六月三十日止六個月 | |
|---------------|------------------------|------------------------|
| | 二零二三年 千港元 (未經審核) | 二零二二年 千港元 (未經審核) |
| 政府補貼 | 279 | 2,745 |
| 已付租賃按金之估算利息收入 | 1,253 | 1,127 |
| 銀行存款之利息收入 | 129 | – |
| 其他服務收入 | 2,236 | 1,026 |
| 雜項收入 | 77 | 104 |
| | 3,974 | 5,002 |

6. 其他收益及虧損淨額

| | 截至六月三十日止六個月 | |
|---------------|------------------------|------------------------|
| | 二零二三年 千港元 (未經審核) | 二零二二年 千港元 (未經審核) |
| 匯兌虧損淨額 | (83) | (97) |
| 出售一間附屬公司之收益 | 12,729 | – |
| 出售物業、廠房及設備之收益 | – | 8 |
| | 12,646 | (89) |

簡明綜合財務報表附註

截至二零二三年六月三十日止六個月

7. 財務費用

| | 截至六月三十日止六個月 | |
|-----------|------------------------|------------------------|
| | 二零二三年 千港元 (未經審核) | 二零二二年 千港元 (未經審核) |
| 銀行借貸之利息開支 | 863 | 863 |
| 應付債券之利息開支 | 3,000 | 3,000 |
| 租賃負債之利息開支 | 1,619 | 3,417 |
| | 5,482 | 7,280 |

8. 除稅前溢利

經扣除(計入)下列項目後：

| | 截至六月三十日止六個月 | |
|-----------------------------|------------------------|------------------------|
| | 二零二三年 千港元 (未經審核) | 二零二二年 千港元 (未經審核) |
| 無形資產之攤銷 | 44 | 37 |
| 物業、廠房及設備之折舊 | 869 | 1,021 |
| 使用權資產之折舊 | 34,685 | 33,952 |
| 匯兌虧損淨額 | 83 | 97 |
| 出售物業、廠房及設備之收益 | — | (8) |
| 應收貿易賬款及其他應收款項虧損撥備(撥回虧損撥備)淨額 | | |
| — 應收貿易賬款虧損撥備 | 203 | 117 |
| — 撥回應收貸款之虧損撥備 | (30) | (224) |
| | 173 | (107) |



9. 所得稅開支

| | 截至六月三十日止六個月 | |
|-------|------------------------|------------------------|
| | 二零二三年 千港元 (未經審核) | 二零二二年 千港元 (未經審核) |
| 所得稅開支 | — | — |

(i) 香港利得稅

於截至二零二三年及二零二二年六月三十日止六個月，由於若干本集團實體的估計應課稅溢利被先前年度結轉的未解除稅項虧損吸收以及部份實體於香港產生稅務虧損，因此並無計提16.5%稅率之香港利得稅撥備。

(ii) 香港以外的所得稅

本公司及其分別於百慕達及英屬處女群島成立的附屬公司獲豁免繳納各自司法權區的所得稅。

本集團於中國的營運須按25%(截至二零二二年六月三十日止六個月：25%)的稅率繳納中國企業所得稅。

10. 股息

本中期期間內並無派付、宣派或擬派股息(截至二零二二年六月三十日止六個月：無)。本公司董事已確定不會就本中期期間派付股息(截至二零二二年六月三十日止六個月：無)。

簡明綜合財務報表附註

截至二零二三年六月三十日止六個月

11. 每股盈利

本公司權益持有人應佔每股基本及攤薄盈利乃根據以下數據計算：

| | 截至六月三十日止六個月 | |
|---------------------------------|-------------|---------|
| | 二零二三年 | 二零二二年 |
| | 千港元 | 千港元 |
| | (未經審核) | (未經審核) |
| 溢利 | | |
| 計算每股基本及攤薄盈利之 本公司權益持有人應佔本期間溢利 | 11,833 | 2,326 |
| | 千股 | 千股 |
| 股份數目 | | |
| 計算每股基本盈利之普通股加權平均數 | 290,110 | 290,110 |
| 攤薄潛在普通股的影響： | | |
| — 可從本公司購股權發行的股份(附註) | — | — |
| 計算每股攤薄盈利之普通股加權平均數 | 290,110 | 290,110 |

附註：

截至二零二三年及二零二二年六月三十日止六個月的每股攤薄盈利的計算不假設本公司購股權獲行使，因為這些購股權的行使價高於股票的平均市場價格。截至二零二三年及二零二二年六月三十日止六個月，每股攤薄盈利與每股基本盈利相同，因為兩個期間並無已發行潛在普通股。

簡明綜合財務報表附註

截至二零二三年六月三十日止六個月



12. 物業、廠房及設備

於本中期期間，本集團收購物業、廠房及設備563,000港元(截至二零二二年六月三十日止六個月：472,000港元)且並無出售物業、廠房及設備(截至二零二二年六月三十日止六個月：以所得款項8,000港元出售若干賬面值為零之物業、廠房及設備項目，導致出售收益8,000港元)。

13. 使用權資產

| | 冷凍倉庫 千港元 | 辦公室 千港元 | 汽車 千港元 | 總計 千港元 |
|--------------|-------------|------------|-----------|-----------|
| 賬面值的對賬－ | | | | |
| 截至二零二二年六月三十日 | | | | |
| 止六個月(未經審核) | | | | |
| 於二零二二年一月一日 | | | | |
| (經審核) | 136,115 | 663 | 402 | 137,180 |
| 添置／租賃變更 | 6,905 | － | － | 6,905 |
| 折舊 | (33,348) | (495) | (109) | (33,952) |
| 匯兌調整 | － | (1) | － | (1) |
| 於二零二二年六月三十日 | 109,672 | 167 | 293 | 110,132 |
| (未經審核) | | | | |
| 賬面值的對賬－ | | | | |
| 截至二零二三年六月三十日 | | | | |
| 止六個月(未經審核) | | | | |
| 於二零二三年一月一日 | | | | |
| (經審核) | 76,080 | 3,201 | 183 | 79,464 |
| 折舊 | (33,869) | (706) | (110) | (34,685) |
| 匯兌調整 | － | (35) | － | (35) |
| 於二零二三年六月三十日 | 42,211 | 2,460 | 73 | 44,744 |
| (未經審核) | | | | |

截至二零二三年六月三十日止六個月

13. 使用權資產(續)

截至二零二三年六月三十日止六個月，租賃之現金流出總額約為38,272,000港元(二零二二年六月三十日止六個月：37,830,000港元)。

於二零二三年六月三十日，賬面值為73,000港元(二零二二年十二月三十一日：183,000港元)的汽車已作抵押，作為出租人對租賃資產的抵押，以擔保71,000港元(二零二二年十二月三十一日：175,000港元)的租賃負債。

14. 抵押銀行存款

於二零二三年六月三十日，就一家銀行為本集團經營冷凍倉庫服務所提供擔保而作出為數3,500,000港元(二零二二年十二月三十一日：3,500,000港元)之銀行融資以1,700,000港元(二零二二年十二月三十一日：1,700,000港元)之銀行存款作抵押。於二零二三年六月三十日已動用之金額約為1,410,000港元(二零二二年十二月三十一日：1,410,000港元)。

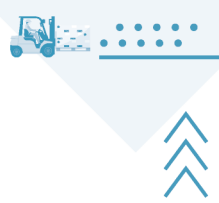
15. 應收貿易賬款及其他應收款項、訂金及預付款項

(a) 應收貿易賬款

於二零二三年六月三十日，應收貿易賬款及其他應收款項、訂金及預付款項包括扣除虧損撥備之應收貿易賬款57,816,000港元(二零二二年十二月三十一日：53,219,000港元)。

簡明綜合財務報表附註

截至二零二三年六月三十日止六個月



15. 應收貿易賬款及其他應收款項、訂金及預付款項(續)

(a) 應收貿易賬款(續)

除若干客戶獲給予30至60日信貸期外，本集團並無向其他貿易債務人提供任何信貸期。於報告期間結算日，按發票日期呈列之應收貿易賬款(扣除虧損撥備)賬齡分析如下：

| | 於二零二三年 六月三十日 千港元 (未經審核) | 於二零二二年 十二月三十一日 千港元 (經審核) |
|---------|----------------------------------|-----------------------------------|
| 30日內 | 28,319 | 23,391 |
| 31至60日 | 18,554 | 15,486 |
| 61至90日 | 5,261 | 6,318 |
| 91至120日 | 1,205 | 3,052 |
| 超過120日 | 4,477 | 4,972 |
| | 57,816 | 53,219 |

於二零二三年六月三十日，虧損撥備999,000港元(二零二二年十二月三十一日：796,000港元)計入應收貿易賬款的賬面值。

15. 應收貿易賬款及其他應收款項、訂金及預付款項(續)

(b) 應收貸款

於二零二三年六月三十日，應收兩名債務人之貸款(本金額及應收利息)分別為2,174,000港元及336,000港元(二零二二年十二月三十一日：2,226,000港元及336,000港元)，於報告日期已逾期365日以上。本集團會於報告期間結算日審閱各個別應收貸款之可收回金額，以確保可就不可收回金額作出足夠減值虧損。

| | 於二零二三年 六月三十日 千港元 (未經審核) | 於二零二二年 十二月三十一日 千港元 (經審核) |
|---------|----------------------------------|-----------------------------------|
| 應收貸款及利息 | 2,510 | 2,562 |
| 減：虧損撥備 | (2,510) | (2,540) |
| | — | 22 |

於二零二三年六月三十日，本集團就一筆有抵押應收貸款持有一幅油畫作為抵押品，該貸款本金額為2,170,000港元(二零二二年十二月三十一日：2,200,000港元)，按固定年利率12%計息。

簡明綜合財務報表附註

截至二零二三年六月三十日止六個月



16. 應付貿易賬款及其他應付款項

於二零二三年六月三十日，應付貿易賬款及其他應付款項包括應付貿易賬款7,889,000港元(二零二二年十二月三十一日：5,923,000港元)。

除若干貿易債權人給予30日信貸期，貿易債權人一般不會給予信貸期，且並無就應付貿易賬款徵收利息。於報告期間結算日，應付貿易賬款按發票日期的賬齡分析如下：

| | 於二零二三年 六月三十日 千港元 (未經審核) | 於二零二二年 十二月三十一日 千港元 (經審核) |
|---------|----------------------------------|-----------------------------------|
| 30日內 | 5,136 | 4,357 |
| 31至60日 | 2,672 | 1,511 |
| 61至90日 | 59 | 50 |
| 91至120日 | 22 | 5 |
| | 7,889 | 5,923 |

簡明綜合財務報表附註

截至二零二三年六月三十日止六個月

17. 租賃負債

| | 於二零二三年 六月三十日 千港元 (未經審核) | 於二零二二年 十二月三十一日 千港元 (經審核) |
|-----------------------------|----------------------------------|-----------------------------------|
| 應付租賃負債： | | |
| 一年內 | 47,318 | 74,058 |
| 一年以上但不超過兩年之期間內 | 970 | 10,470 |
| 兩年以上但不超過五年之期間內 | 140 | 552 |
| | 48,428 | 85,080 |
| 減：列於流動負債項下於十二個月內到期 償還之款項 | (47,318) | (74,058) |
| 列於非流動負債項下於十二個月後到期 償還之款項 | 1,110 | 11,022 |

18. 應付債券

應付債券按年利率6%計息，並須每年支付一次，直至相關債券到期日為止。於二零二三年六月三十日及二零二二年十二月三十一日，到期日為相關債券發行日期第九週年(由二零二三年十一月起至二零二四年五月止)。本金額為100,000,000港元(二零二二年十二月三十一日：40,000,000港元)之應付債券將於報告期末後十二個月內到期，並相應分類為流動。



19. 股本

| | 股份數目 | |
|---------------------|-------------|----------|
| | 千股 | 千港元 |
| 每股面值0.01港元之普通股 | | |
| 法定： | | |
| 於二零二二年一月一日(經審核)、 | | |
| 二零二二年十二月三十一日(經審核)及 | | |
| 二零二三年六月三十日(未經審核) | 60,000,000 | 600,000 |
| 已發行及繳足： | | |
| 於二零二二年一月一日(經審核) | 2,901,104 | 29,011 |
| 二零二二年股份合併(附註) | (2,610,994) | - |
| 二零二二年股本削減(附註) | - | (26,110) |
| 於二零二二年十二月三十一日(經審核)及 | | |
| 二零二三年六月三十日(未經審核) | 290,110 | 2,901 |

附註：

根據本公司於二零二二年三月二十二日通過之特別決議，批准進行股本重組(「二零二二年股本重組」)，自二零二二年三月二十四日起生效。其包括以下股本結構變化：

- (i) 將本公司股本中每十股每股面值0.01港元之已發行現有股份合併為一股每股面值0.10港元之合併股份(「二零二二年股份合併」)；
- (ii) 於二零二二年股份合併後，透過註銷本公司繳足股本中每股已發行合併股份0.09港元，將已發行合併股份之面值由每股0.10港元削減至0.01港元(「二零二二年股本削減」)；及
- (iii) 緊隨二零二二年股本削減後，將股本削減產生的全部進賬金額轉撥至本公司的資本儲備。

於二零二二年三月二十四日，本公司擁有290,110,400股已發行合併股份，且二零二二年股本削減產生之進賬金額約26,110,000港元已計入本公司的資本儲備。

20. 購股權計劃

本公司於二零一五年六月二日採納一項購股權計劃(「二零一五年計劃」)，據此，董事會可酌情決定向任何合資格參與者授出購股權，以認購本公司之普通股，惟須受當中規定之條款及條件所規限。除二零一五年計劃外，於報告期間結算日，本集團並無其他股份計劃。

二零一五年計劃的計劃授權限額已於二零二一年五月二十七日舉行之本公司股東週年大會上獲更新。於二零二三年六月三十日，尚未行使之購股權為23,208,832份(二零二二年十二月三十一日：23,208,832份)，賦予其持有人於行使購股權時可轉換為合共23,208,832股股份(二零二二年十二月三十一日：23,208,832股股份)。所有23,208,832份(二零二二年十二月三十一日：23,208,832份)購股權均根據二零一五年計劃授出，其詳情於下文(j)段披露。概無根據二零一五年計劃授出其他購股權。

二零一五年計劃概要載列如下：

(a) 目的

二零一五年計劃旨在激勵及嘉獎董事會全權酌情認為曾經或可能對本集團之增長及發展有貢獻之合資格參與者，藉此表彰彼等對本集團之貢獻。

(b) 合資格參與者

合資格參與者包括本集團或任何被投資實體之任何全職或兼職僱員(包括本公司或任何附屬公司或任何被投資實體之任何執行或非執行董事及獨立或非獨立執行董事)；本集團所發行任何證券之任何持有人；以及本集團或任何被投資實體之任何業務或合營企業夥伴、承包商、代理或代表、顧問、諮詢人、供應商、生產商或許可方、客戶、牌照持有人(包括任何分牌照持有人)或分銷商、業主或租戶(包括任何分租戶)，或董事會全權酌情認為曾經或可能對本集團增長及發展作出貢獻而根據二零一五年計劃合資格獲授購股權之任何人士。



20. 購股權計劃(續)

(c) 可供發行的最高股份數目

- (1) 於報告期間結算日根據二零一五年計劃可供發行之股份總數：
17,406,624股(二零二二年十二月三十一日：17,406,624股)；及
- (2) 於報告期間結算日所佔已發行股份之百分比：6%(二零二二年十二月三十一日：6%)。

(d) 每名合資格參與者可獲授之最高限額

於任何12個月期間內因所授出購股權(不論已行使或尚未行使)獲行使而發行及將發行之股份總數：

- (1) 倘向各合資格參與者授出，則不得超過已發行股份總數之1.0%；及
- (2) 倘向本公司主要股東或獨立非執行董事授出，則合共不得超過已發行股份總數之0.1%及總值不得超過5,000,000港元。

(e) 購股權期間

購股權可於董事提呈要約時為承授人釐定及告知之期間內任何時間全數或部分獲行使，惟有關期間不得超過自特定購股權授出日期起計10年，但須受二零一五年計劃提早終止之條文所規限。

(f) 購股權歸屬時間表

歸屬期(視乎情況而定)可由董事會於授出時列明。除非購股權全部或部分被撤回及註銷或被沒收，否則承授人可根據相關授予函件所載的歸屬時間表行使其權利。購股權必須於授出日期起計不多於10年內行使。

並無訂明購股權須持有之最短期限，惟董事會於授出時另有指明者除外。



簡明綜合財務報表附註

截至二零二三年六月三十日止六個月

20. 購股權計劃(續)

(g) 接納要約

- (1) 申請或接納購股權須繳付之金額：

承授人須於接納購股權時支付1港元之不可退回名義代價；

- (2) 付款或通知付款之期限：

購股權要約日期(「要約日期」)起21日(包括該日)；及

- (3) 償還作付款或通知付款用途的貸款之期限：

不適用。

(h) 行使價

二零一五年計劃項下股份之行使價將由董事會全權酌情釐定，但於任何情況下將不會低於以下之最高者：

- (1) 股份於要約日期(該日須為營業日)在聯交所每日報價表所示之收市價；
- (2) 股份於緊接要約日期前5個營業日在聯交所每日報價表所示之平均收市價；及
- (3) 股份於要約日期之面值。



簡明綜合財務報表附註

截至二零二三年六月三十日止六個月

20. 購股權計劃(續)

(i) 二零一五年計劃之餘下年期

約2年(二零二二年十二月三十一日:3年)(將於二零二五年六月一日屆滿)。

(j) 二零一五年計劃項下尚未行使之購股權

| 承授人 | 附註 | 授出日期 | 每股股份 行使價 港元 | 緊接授出 日期前之 收市價 港元 | 行使期間 | 購股權數目 | | | | | |
|--------------------------------------|-----|----------------|-------------------|---------------------------|-----------------------------------|---------------------------------|----------|----------|----------|----------|-----------------------------------|
| | | | | | | 於二零二三年 一月一日 尚未行使 (經審核) | 期內 授出 | 期內 行使 | 期內 註銷 | 期內 失效 | 於二零二三年 六月三十日 尚未行使 (未經審核) |
| 類別1: 董事 | | | | | | | | | | | |
| 馮柏基 | 1-3 | 二零二一年 四月三十日 | 0.39* | 0.37* | 二零二二年 一月一日至 二零二一年 四月二十九日 | 2,901,104 | - | - | - | - | 2,901,104 |
| | 2-3 | 二零二二年 五月四日 | 0.192 | 0.188 | 二零二三年 一月一日至 二零二二年 五月三日 | 2,901,104 | - | - | - | - | 2,901,104 |
| 何漢忠 | 1-3 | 二零二一年 四月三十日 | 0.39* | 0.37* | 二零二二年 一月一日至 二零二一年 四月二十九日 | 2,901,104 | - | - | - | - | 2,901,104 |
| | 2-3 | 二零二二年 五月四日 | 0.192 | 0.188 | 二零二三年 一月一日至 二零二二年 五月三日 | 2,901,104 | - | - | - | - | 2,901,104 |
| 小計: | | | | | | 11,604,416 | - | - | - | - | 11,604,416 |
| 類別2: 僱員 | | | | | | | | | | | |
| 於二零二一年 五位最高薪酬 人士(不包括 董事)一合計 | 1-3 | 二零二一年 四月三十日 | 0.39* | 0.37* | 二零二二年 一月一日至 二零二一年 四月二十九日 | 5,802,208 | - | - | - | - | 5,802,208 |
| 於二零二二年 五位最高薪酬 人士(不包括 董事)一合計 | 2-3 | 二零二二年 五月四日 | 0.192 | 0.188 | 二零二三年 一月一日至 二零二二年 五月三日 | 5,802,208 | - | - | - | - | 5,802,208 |
| 小計: | | | | | | 11,604,416 | - | - | - | - | 11,604,416 |
| 總計: | | | | | | 23,208,832 | - | - | - | - | 23,208,832 |

簡明綜合財務報表附註

截至二零二三年六月三十日止六個月

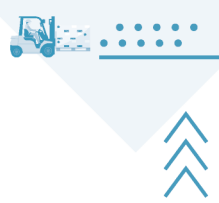
20. 購股權計劃(續)

(j) 二零一五年計劃項下尚未行使之購股權(續)

| 承授人 | 附註 | 授出日期 | 每股股份 行使價 港元 | 緊接授出 日期前之 收市價 港元 | 行使期間 | 購股權數目 | | | | | |
|--------------------------------------|-----|----------------|-------------------|---------------------------|-----------------------------------|---------------------------------|------------|------------|------------|------------|---|
| | | | | | | 於二零二二年 一月一日 尚未行使 (經審核) | 期/年 內授出 | 期/年 內行使 | 期/年 內註銷 | 期/年 內失效 | 於二零二二年 六月三十日 (未經審核)及 二零二二年 十二月 三十一日 (經審核) 尚未行使 |
| 類別1：董事 | | | | | | | | | | | |
| 馮柏基 | 1-3 | 二零二一年 四月三十日 | 0.39* | 0.37* | 二零二二年 一月一日至 二零三一年 四月二十九日 | 2,901,104* | - | - | - | - | 2,901,104 |
| | 2-3 | 二零二二年 五月四日 | 0.192 | 0.188 | 二零二三年 一月一日至 二零三二年 五月三日 | - | 2,901,104 | - | - | - | 2,901,104 |
| 何漢忠 | 1-3 | 二零二一年 四月三十日 | 0.39* | 0.37* | 二零二二年 一月一日至 二零三一年 四月二十九日 | 2,901,104* | - | - | - | - | 2,901,104 |
| | 2-3 | 二零二二年 五月四日 | 0.192 | 0.188 | 二零二三年 一月一日至 二零三二年 五月三日 | - | 2,901,104 | - | - | - | 2,901,104 |
| 小計： | | | | | | 5,802,208* | 5,802,208 | - | - | - | 11,604,416 |
| 類別2：僱員 | | | | | | | | | | | |
| 於二零二一年 五位最高薪酬 人士(不包括 董事)-合計 | 1-3 | 二零二一年 四月三十日 | 0.39* | 0.37* | 二零二二年 一月一日至 二零三一年 四月二十九日 | 5,802,208* | - | - | - | - | 5,802,208 |
| 於二零二二年 五位最高薪酬 人士(不包括 董事)-合計 | 2-3 | 二零二二年 五月四日 | 0.192 | 0.188 | 二零二三年 一月一日至 二零三二年 五月三日 | - | 5,802,208 | - | - | - | 5,802,208 |
| 小計： | | | | | | 5,802,208* | 5,802,208 | - | - | - | 11,604,416 |
| 總計： | | | | | | 11,604,416* | 11,604,416 | - | - | - | 23,208,832 |

附註：

- 購股權的歸屬期由授出日期起至行使期間開始之日止，將為二零二一年四月三十日至二零二一年十二月三十一日。績效目標與本集團的業績有關，並且績效目標已實現。可行使購股權之購股權期間為二零二二年一月一日至二零三一年四月二十九日(取決於提前終止二零一五年計劃之條文以及董事會將酌情決定不時確定績效目標的成績)。授出日期為二零二一年四月三十日。股份在緊接歸屬前的加權平均收市價約為每股0.37港元(經二零二二年股本重組作出調整)。



20. 購股權計劃(續)

(j) 二零一五年計劃項下尚未行使之購股權(續)

附註：(續)

2. 購股權的歸屬期由授出日期起至行使期間開始之日止，將為二零二二年五月四日至二零二二年十二月三十一日。績效目標與本集團的業績有關，並且績效目標已實現。可行使購股權之購股權期間為二零二三年一月一日至二零三二年五月三日（取決於提前終止二零一五年計劃之條文以及董事會將酌情決定不時確定績效目標的成績）。授出日期為二零二二年五月四日。股份在緊接歸屬前的加權平均收市價約為每股0.179港元。
3. 本表格所示之所有承授人均為根據僱傭合約受僱之本集團僱員，而該等僱傭合約根據《僱傭條例》(香港法例第57章)被視為「連續合約」。
- * 根據二零一五年計劃之條款，於二零二二年股本重組後，已對尚未行使購股權的行使價及尚未行使購股權數目作出調整。

(k) 計劃限額、更新計劃限額及可發行的最多股份數目

除非上市規則另行允許及本公司獲其股東批准更新計劃限額，根據二零一五年計劃可能授出合計17,406,624股股份(二零二二年十二月三十一日：17,406,624股)，相當於報告期間結算日已發行股本的6%(二零二二年十二月三十一日：6%)(「計劃限額」)。本公司可在股東大會上尋求其股東批准更新計劃限額，以使本公司在經更新限額下根據二零一五年計劃及任何涉及就本公司之股份或其他證券發行或授出購股權的其他購股權計劃可能授出的所有購股權獲行使時可發行的股份總數不得超過於經更新限額獲批准日期本公司已發行股本的10%。

本公司可在股東大會上尋求其股東批准授出購股權，以使根據二零一五年計劃授出的所有購股權及根據任何其他購股權計劃授出的所有購股權涉及的股份數目超過本公司已發行股本的10%，惟該等購股權僅可授予本公司在尋求股東批准前已認定的參與者。



20. 購股權計劃(續)

(k) 計劃限額、更新計劃限額及可發行的最多股份數目(續)

就截至二零二三年六月三十日止六個月根據二零一五年計劃授出的購股權而可能發行的23,208,832股(截至二零二二年十二月三十一日止年度：23,208,832股)股份除以該期間／年度已發行的相關類別股份的加權平均數290,110,400股(二零二二年十二月三十一日：290,110,400股)為8%(二零二二年十二月三十一日：8%)。

根據二零一五年計劃已授出但尚未行使的所有尚未行使購股權以及根據任何其他購股權計劃已授出但尚未行使的任何其他購股權獲行使時可能發行的股份最大數目不得超過本公司不時已發行股本的30%。



20. 購股權計劃(續)

(1) 購股權的公平值

於二零二二年五月四日及二零二一年四月三十日授出尚未行使購股權的公平值乃採用二項式期權定價模式及以下主要輸入數據計算：

| | 授出日期 | |
|------------|----------------|---------|
| | 二零二二年 | 二零二一年 |
| | 五月四日 | 四月三十日 |
| 公平值—類別1 | 0.12港元 | 0.24港元* |
| —類別2 | 0.11港元 | 0.21港元* |
| 緊接授出日期前的股價 | 0.188港元 | 0.37港元* |
| 授出日期的股價 | 0.188港元 | 0.39港元* |
| 行使價 | 0.192港元 | 0.39港元* |
| 預期波幅 | 72.33% | 71.63% |
| 無風險利率 | 3.08% | 1.42% |
| 預期股息 | 無 | 無 |

* 根據二零一五年計劃的條款，於二零二二年股本重組後，已對尚未行使購股權的行使價作出調整。

預期波幅乃採用本公司股價過往波動而釐定。以上購股權之價值會因有關所用計算模式局限性的若干主觀假設的不同變量而變化。

截至二零二二年六月三十日止六個月，經參考授出日期購股權之公平值後，本集團確認約330,000港元(截至二零二三年六月三十日止六個月：無)為以股份為基礎之酬金成本。

簡明綜合財務報表附註

截至二零二三年六月三十日止六個月

21. 公平值計量

以下按香港財務報告準則第13號「公平值計量」所界定之公平值三個等級呈列按公平值計量或須按經常性基準於該等簡明綜合財務報表披露其公平值之資產及負債，公平值計量乃基於對其整體計量有重大影響之最低等級輸入數據作整體分類。輸入數據等級定義如下：

- 第一級(最高等級)：本集團於計量日期可取得的相同資產或負債於活躍市場之報價(未經調整)；
- 第二級：資產或負債可直接或間接觀察之輸入數據，第一級包括之報價除外；及
- 第三級(最低等級)：資產或負債之不可觀察輸入數據。

(i) 按公平值計量之資產及負債

| | 第三級 | |
|----------------------------------|----------------------------------|-----------------------------------|
| | 於二零二三年 六月三十日 千港元 (未經審核) | 於二零二二年 十二月三十一日 千港元 (經審核) |
| 按公平值計入其他全面收益之 股權工具 非上市股本投資 | — | — |



21. 公平值計量(續)

(i) 按公平值計量之資產及負債(續)

於截至二零二三年及二零二二年六月三十日止六個月，第一級與第二級公平值計量之間並無任何轉撥，亦無轉入及轉出第三級公平值計量。

於二零二二年十二月三十一日，非上市股本投資之公平值乃參考其資產淨值釐定。

第三級公平值計量對賬如下

| | 截至六月三十日止六個月 | |
|-----------------------|------------------------|------------------------|
| | 二零二三年 千港元 (未經審核) | 二零二二年 千港元 (未經審核) |
| 按公平值計入其他全面收益之 股權工具 | | |
| 於一月一日 | — | — |
| 出售一間附屬公司 | — | — |
| 於六月三十日 | — | — |

(ii) 並非按公平值計量之資產及負債

於二零二三年六月三十日及二零二二年十二月三十一日按攤銷成本計量之金融資產及負債的賬面值與其公平值無重大差異。

簡明綜合財務報表附註

截至二零二三年六月三十日止六個月

22. 關連人士交易

除簡明綜合財務報表其他部分所披露者外，本集團與關連人士訂立下列交易：

主要管理層酬金，包括董事酬金

| | 截至六月三十日止六個月 | |
|----------------|------------------------|------------------------|
| | 二零二三年 千港元 (未經審核) | 二零二二年 千港元 (未經審核) |
| 薪金、津貼及其他短期僱員福利 | 3,759 | 3,582 |
| 定額供款計劃供款 | 94 | 93 |
| 以股份為基礎之酬金成本 | — | 330 |
| | 3,853 | 4,005 |



權益披露

董事之權益

於二零二三年六月三十日，除下文披露者外，本公司董事或本公司主要行政人員及彼等各自之聯繫人士概無於本公司或其任何相聯法團（定義見證券及期貨條例（「證券及期貨條例」）第XV部）之任何股份、相關股份及債券中，擁有根據證券及期貨條例第XV部第7及8分部須知會本公司及香港聯合交易所有限公司（「聯交所」）之任何權益及淡倉（包括根據證券及期貨條例有關條文彼等被當作或視為擁有之權益及淡倉），或根據證券及期貨條例第352條須列入本公司所存置登記冊之任何權益及淡倉，或根據上市規則所載《上市發行人董事進行證券交易的標準守則》須另行知會本公司及聯交所之任何權益及淡倉。

於本公司股份及相關股份中的好倉：

| 董事姓名 | 身份／權益性質 | 所持 | 所持 | 佔已發行 | |
|------|---------------|---------------------|---------------------|------------|----------------------|
| | | 股份 | 購股權 | 股本總數概約 | 百分比 |
| | | 數目 ^(附註1) | 數目 ^(附註2) | 權益總額 | 百分比 ^(附註3) |
| 馮柏基 | 受控制法團權益及實益擁有人 | 20,232,313 | 5,802,208 | 26,034,521 | 8.97% |
| 何漢忠 | 受控制法團權益及實益擁有人 | 20,232,313 | 5,802,208 | 26,034,521 | 8.97% |

附註：

1. Ever Achieve Enterprises Limited（「Ever Achieve」）由馮柏基先生及何漢忠先生透過彼等之全資公司等額擁有100%權益。因此，根據證券及期貨條例，馮柏基先生及何漢忠先生被視為於Ever Achieve所持本公司全部股份中擁有權益。
2. 董事所持購股權之詳情於下文「購股權計劃」一節說明。
3. 百分比乃按本公司於二零二三年六月三十日已發行的股份總數（即290,110,400股）計算。



權益披露(續)

購股權計劃

本公司於二零一五年六月二日採納現有購股權計劃(「二零一五年計劃」)，據此，董事會可酌情向任何合資格參與者授予購股權，以根據其所載條款及條件認購本公司之普通股。於截至二零二三年六月三十日止六個月及截至本中期報告日期，除二零一五年計劃外，本集團並無上市規則第十七章項下的其他股份計劃。自本中期期間結束至本中期報告日期，並無授出任何購股權。

根據上市規則第十七章須予披露之二零一五年計劃概要載於簡明財務報表附註20。截至本中期報告日期，簡明財務報表附註20的披露並無變動。

除二零一五年計劃外，於本中期期間內任何時間及截至本報告日期，本公司或任何相聯法團概無訂立任何安排，致使董事可藉收購本公司或任何其他法人團體的股份或債券而獲益，而董事、彼等的配偶或未滿18歲的子女並無擁有任何權利認購本公司股份或債券，亦無行使任何有關權利。

主要股東之權益

於二零二三年六月三十日，除下文披露者外，據本公司董事及本公司主要行政人員所知，概無任何人士(本公司董事或本公司主要行政人員除外)於本公司任何股份或相關股份中，擁有根據證券及期貨條例第XV部第2及3分部條文須向本公司及聯交所披露之權益或淡倉，或根據證券及期貨條例第336條登記於本公司須存置之權益登記冊之權益或淡倉，亦無於本公司任何股份或相關股份中擁有權益或淡倉之任何人士(本公司董事或本公司主要行政人員除外)，而預期彼等直接或間接擁有附帶權利可在一切情況下於本集團任何其他成員公司股東大會上投票表決之任何類別股本面值10%或以上之權益或於該等股本中擁有任何期權。



權益披露(續)

主要股東之權益(續)

於本公司股份中之好倉：

| 股東名稱/姓名 | 身份/權益性質 | 所持股份數目 | | 佔已發行 |
|---|---------|------------|------------|--------------------------------|
| | | 直接權益 | 間接權益 | 股本總數概約 百分比 ^(附註3) |
| Great Virtue Holding Limited ^(附註1) | 實益擁有人 | 46,880,000 | – | 16.16% |
| 江偉樑 ^(附註1) | 受控制法團權益 | – | 46,880,000 | 16.16% |
| Ever Achieve Enterprises Limited ^(附註2) | 實益擁有人 | 20,232,313 | – | 6.97% |
| Grand Legacy Holdings Limited ^(附註2) | 受控制法團權益 | – | 20,232,313 | 6.97% |
| Premium Access Holdings Limited ^(附註2) | 受控制法團權益 | – | 20,232,313 | 6.97% |

附註：

- Great Virtue Holding Limited(「Great Virtue」)全部已發行股本由江偉樑先生實益擁有，因此，根據證券及期貨條例，江偉樑先生被視為於Great Virtue擁有權益之本公司相同數目之股份中擁有權益。
- 股份乃由Ever Achieve Enterprises Limited(「Ever Achieve」)持有。Grand Legacy Holdings Limited及Premium Access Holdings Limited各自持有Ever Achieve 50%權益，因此，彼等被視為於Ever Achieve持有之20,232,313股股份中擁有權益。

Grand Legacy Holdings Limited全部已發行股本由本公司執行董事何漢忠先生實益擁有。

Premium Access Holdings Limited全部已發行股本由本公司執行董事馮柏基先生實益擁有。
- 百分比乃按本公司於二零二三年六月三十日已發行的股份總數(即290,110,400股)計算。

關連交易及持續關連交易

於本中中期期間內及截至本報告日期，本公司概無上市規則規定的任何須予披露非豁免關連交易或非豁免持續關連交易。簡明財務報表附註22所披露之「關連人士交易」並不構成上市規則第十四A章所界定的關連交易或持續關連交易，及本公司已符合上市規則第十四A章之披露規定。

購買、出售或贖回上市證券

截至二零二三年六月三十日止六個月，本公司及其任何附屬公司概無購買、出售或贖回本公司任何上市證券。

報告期間結算日後重要事項

自二零二三年六月三十日起及截至本報告日期，概無發生影響本集團之重要事項。

企業管治

企業管治常規守則

於二零二三年上半年，董事會認為本公司一直遵守聯交所證券上市規則（「上市規則」）附錄十四所載《企業管治守則及企業管治報告》所列原則及守則條文（「企業管治守則」），惟下文所指明及闡述之偏離情況除外：

根據企業管治守則之守則條文第C.2.1條，主席與行政總裁之角色應予以區分，並不應由一人同時兼任。於本中中期期間內，本公司未有委任主席。何漢忠先生（「何先生」）、馮柏基先生（「馮先生」）及張凱健先生（「張先生」）分別出任本公司署理行政總裁、營運總監及財務總監職務。何先生負責管理整體企業管理事宜；馮先生負責監管企業行政及營運職能，而張先生則負責專注於企業財務事宜。



其他資料

企業管治(續)

企業管治常規守則(續)

根據企業管治守則之守則條文第F.2.2條，董事會主席須出席股東週年大會及邀請審核委員會、提名委員會及薪酬委員會主席於股東大會上回答問題。由於本公司於本中中期期間內並無主席，故本公司不符合企業管治守則之守則條文第F.2.2條之規定。

董事會目前無意填補主席一職，因有關本公司決策皆由董事會集體決定，故董事會相信不填補主席空缺對本公司並無負面影響。董事會將持續審閱董事會當前架構及委任合適人選履行主席職能之需要。如有需要，本公司將根據企業管治守則作出委任以填補該職務。

董事進行證券交易之標準守則

本公司已採納書面證券買賣政策，當中載有一套有關董事進行證券交易的操守準則，其條款並不遜於上市規則附錄十所載《上市發行人董事進行證券交易的標準守則》之規定準則（「證券買賣政策」）。

經向本公司全體董事作出具體查詢後，全體董事已確認彼等於本中中期期間內一直遵守證券買賣政策所載規定準則。本公司於本中中期期間內並不知悉任何不合規事件。

審核委員會

審核委員會已連同管理層審閱本集團採納之會計原則及慣例，並與董事討論風險管理、內部監控及財務申報事宜，包括審閱本集團截至二零二三年六月三十日止六個月之未經審核簡明綜合業績。審核委員會認為，本集團截至二零二三年六月三十日止六個月之未經審核簡明綜合業績符合適用會計準則、上市規則及法律規定，並已作出足夠披露。

企業管治(續)

審核委員會(續)

審核委員會由全體三名獨立非執行董事梁志雄先生、羅智弘先生及謝遠明先生組成。梁志雄先生出任審核委員會主席。自二零二三年五月二十五日起，羅智弘先生接替馮少杰先生擔任審核委員會成員。

風險管理及內部監控

董事會負責確保本集團具備適當有效之風險管理及內部監控系統(「風險管理及內部監控系統」)。審核委員會屆時會檢討該系統。風險管理及內部監控系統旨在管理營運系統可能失靈之潛在風險以達成本集團之目標，就重大失實陳述或損失作出合理保證但絕非提供絕對擔保。

本集團已採納一系列內部監控措施，包括加強高級管理層匯報渠道。作為慣常程序以及本集團風險管理及內部監控系統其中一部分，執行董事及高級管理層會定期召開會議，以檢視本集團主要營運之附屬公司之財政及營運表現。每個部門之高級管理層均須向執行董事報告有關部門業務之重要發展及由董事會所訂立的策略與政策之定期實施情況。

為進一步加強本集團之風險管理及內部監控系統，本公司已委聘一名獨立專業顧問(「內部監控顧問」)專責內部審核職能，方法為對若干附屬公司之風險管理及內部監控系統之充足性及有效性進行獨立評估。截至報告日期，內部監控顧問正在對本財政年度進行評估。

截至二零二三年六月三十日止六個月，審核委員會在內部監控顧問協助下已制定本年度之風險管理及內部監控系統評估計劃。本財政年度風險管理及內部監控系統評估計劃的範圍集中於檢討(i)冷凍倉庫及相關服務業務之營運控制(採購及應付款項週期以及支出款項週期)；(ii)輔助物流服務業務的營運控制(收入及應收款項週期和採購及應付款項週期)；(iii)本集團之合規風險管理監控；(iv)本集團之財務報告及披露監控；及(v)跟進去年年度報告之推薦建議。



其他資料

企業管治(續)

風險管理及內部監控(續)

截至二零二三年六月三十日止六個月，董事會信納本集團備有充足風險管理及內部監控程序以滿足本集團在目前經營環境下之需要，且未有發現任何導致彼等相信本集團風險管理及內部監控系統存在漏洞之事宜。現有風險管理及內部監控系統行之有效及充足，董事會將持續加以檢討、鞏固，或將因應經營環境變動對其作出更新。

根據上市規則第13.51B(1)條的董事資料變動

經本公司作出特定查詢及董事隨後確認後，除下文所披露者外，自本公司最近期刊發年報以來，概無任何董事資料變動須根據上市規則第13.51B(1)條披露。

- 一 本公司獨立非執行董事羅智弘先生獲委任為怡俊集團控股有限公司(股份代號：2442，一家於聯交所主板上市之公司)之獨立非執行董事，自二零二三年四月十二日起生效。

承董事會命
執行董事
何漢忠

香港，二零二三年八月三十日