

招商和惠养老目标日期 2045 五年持有 期混合型发起式基金中基金（FOF）

风险揭示书

基金管理人：招商基金管理有限公司

基金托管人：中国银行股份有限公司

尊敬的投资者：

为了使投资者更好地了解招商和惠养老目标日期 2045 五年持有期混合型发起式基金中基金（FOF）（以下简称“本基金”）的基本情况与运作中可能面临的风险，根据有关法律法規，特对相关风险提示如下，请认真阅读。

一、本基金的基本情况

（一）投资策略

1、资产配置策略

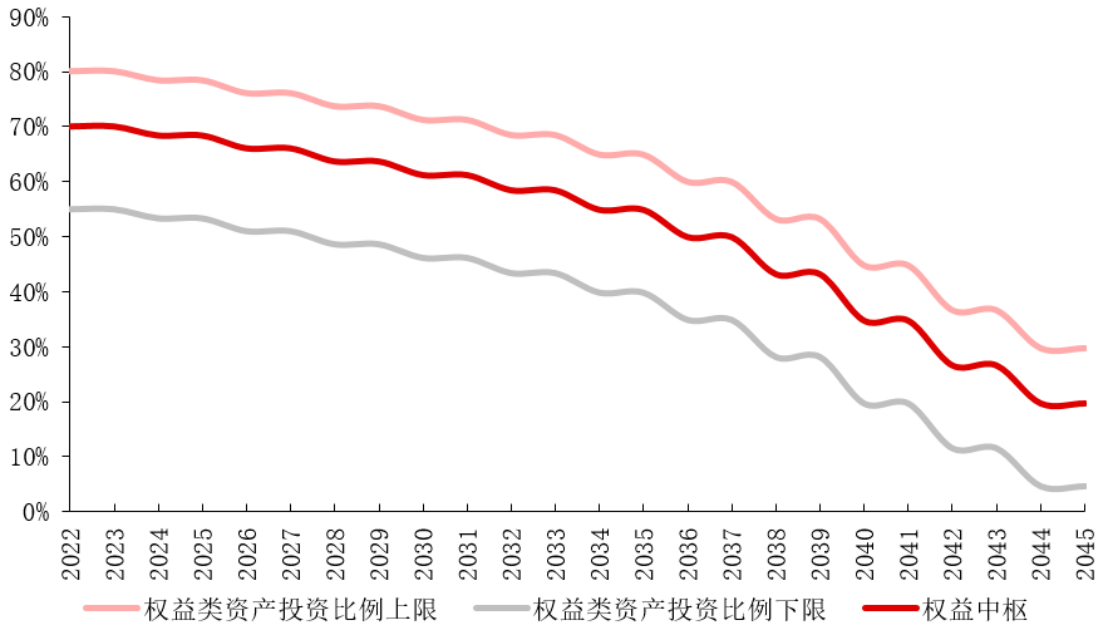
本基金属于养老目标日期基金。本基金的资产配置策略，随着投资人生命周期的延续和投资目标日期的临近，基金的投资风格相应的从“进取”，转变为“稳健”，再转变为“保守”，权益类资产比例逐步下降，而非权益类资产比例逐步上升。本基金根据招商目标日期型基金下滑曲线模型进行动态资产配置，下滑曲线模型运用随机动态规划技术，对跨生命周期的投资、消费进行了优化求解，并结合国内法规约束和投资工具范围作了本土化改进。随着本基金目标日期的临近，权益类资产投资比例逐渐下降。在下滑曲线模型的基础上，进行风险预算，控制基金相对回撤，精细挑选符合本基金投资目标的标的基金，构建投资组合。

本基金在目标日期 2045 年 12 月 31 日之前（含当日），权益类资产投资比例遵从下表所示。此处权益类资产指股票和存托凭证、股票型基金、以及最近 4 个季度末，每季度定期报告披露的股票资产占基金资产比例不低于 60%或基金合同中约定股票投资比例不低于基金资产的 60%的混合型基金。

时间	权益类资产投资比例上限	权益类资产投资比例下限	权益中枢
基金成立日至 2023 年 12 月 31 日	80%	55%	70%
2024 年 1 月 1 日至 2025 年 12 月 31 日	78%	53%	68%
2026 年 1 月 1 日至 2027 年 12 月 31 日	76%	51%	66%
2028 年 1 月 1 日至 2029 年 12 月 31 日	74%	49%	64%
2030 年 1 月 1 日至 2031 年 12 月 31 日	71%	46%	61%
2032 年 1 月 1 日至 2033 年 12 月 31 日	68%	43%	58%
2034 年 1 月 1 日至 2035 年 12 月 31 日	65%	40%	55%
2036 年 1 月 1 日至 2037 年 12 月 31 日	60%	35%	50%
2038 年 1 月 1 日至 2039 年 12 月 31 日	53%	28%	43%
2040 年 1 月 1 日至 2041 年 12 月 31 日	45%	20%	35%
2042 年 1 月 1 日至 2043 年 12 月 31 日	37%	12%	27%

2044年1月1日至2045年12月31日	30%	5%	20%
-----------------------	-----	----	-----

本基金的下滑曲线图如下：



2、基金投资策略

本基金主要投资于管理规范基金管理公司所管理的业绩优良、采取稳健投资策略的基金，以充分分享证券市场成长带来的收益。

(1) 构建备选基金池

本基金采用定量方法筛选出部分业绩优良的基金构成备选基金池。该模块从选股能力、择时能力、风险分散能力三个不同的角度分别对基金进行业绩评估。分别根据上述三项指标的计算结果按数值大小对所分析的基金进行排序，每只基金三项指标的排序之和为基金的综合得分。本基金将选取综合得分前 50%的基金进入基金备选池。

(2) 构建核心基金池

对基金备选池中的基金，本基金进一步采用定量和定性相结合的方法，通过对基金的投资组合、市场适应性、流动性规模等的量化分析，以及对基金管理公司、管理团队等的考察，对备选基金的业绩增长潜力和持续盈利能力形成综合评价。评价指标按得分高低排序，综合得分排序前 50%的基金进入核心基金池，作为下一步构建基金组合的主要投资对象。

(3) 构建基金投资组合

基金管理人按照本基金预先设定的资产配置策略，根据对基金投资资产市场的行情发展

趋势和投资机会的判断，结合基金规模、成立时间、流动性、投资成本、资产规模选择核心基金池中投资风格和组合资产符合市场预期的基金构建基金组合。

1) 在股票型基金选择上：

对于无明确投资方向的主动管理股票型基金，结合定性、定量分析，筛选绩优基金。重点考察各基金的超额收益能力，基金经理的业绩稳定性，基金的合理运作规模和申购赎回情况，基金的风险指标和相对收益排名等多项指标。基金经理根据市场实际情况，对包含上述指标在内的各项指标进行动态调整，优选有获取超额收益的基金进行投资。

对于有明确投资方向的主动管理股票型基金和指数基金，重点考察基金投资范围的透明度、风格明确程度、跟踪误差和超额收益获取能力、累计偏离、基金规模、相关投资方向或指数是否有明确代表性、是否开放申购赎回、费用水平等因素，选择优胜者进行投资。

2) 在符合权益类资产标准的混合型基金的选择上：

重点考察基金的风险管理能力和业绩可持续性。在基金筛选指标上，重点考察基金的择时能力、业绩持续稳定性、长期超额收益情况、风险控制能力等。

3) 在商品基金（含商品期货基金和黄金 ETF）的选择上：

重点选择具备有效抵御通胀，有合理基金规模、与其他资产的相关度低的基金。

4) 在债券型基金的选择上：

对债券型基金主要考察其长期超额收益获取能力，选择长期投资业绩领先、基金规模合理、流动性较好、持有债券的平均久期与市场环境相适应、可以准确识别信用风险并且投资操作风格与当前市场环境相匹配的基金进行投资。

5) 公募 REITs 投资策略

本基金可投资公募 REITs。本基金将综合考量宏观经济运行情况、基金资产配置策略、底层资产运营情况、流动性及估值水平等因素，对公募 REITs 的投资价值进行深入研究，精选出具有较高投资价值的公募 REITs 进行投资。本基金根据投资策略需要或市场环境变化，可选择将部分基金资产投资于公募 REITs，但本基金并非必然投资公募 REITs。

(4) 投资组合的动态调整

建立基金投资组合后，基金管理人将定期检查组合中各基金的业绩表现、观察组合的特性以及各基金的基本面变化（包括基金经理的变动、基金管理公司的变化、基金投资风格的改变和基金的规模的变化等），并结合大类资产配置策略的调整情况，决定是否对基金组合进行重新评估和调整，努力实现风险控制前提下基金资产的最大增值。

3、股票投资策略

(1) A股投资策略

本基金通过定量和定性相结合的方法进行个股自下而上的选择。

在定性方面，主要考察公司的业务是否符合经济发展规律、产业政策方向；其次分析公司的核心技术或创新商业模式是否具有足够的市场空间，公司的盈利模式、产品的市场竞争力及其发展的稳定性；此外还将评估公司的股权结构、治理结构是否合理等。

在定量方面，主要考察上市公司的成长性、盈利能力及其估值水平，选取具备良好业绩成长性并且估值合理的上市公司。

(2) 港股投资策略

本基金所投资香港市场股票标的除适用上述股票投资策略外，还需关注：(1) 香港股票市场制度与大陆股票市场存在的差异对股票投资价值的影响，比如行业分布、交易制度、市场流动性、投资者结构、市场波动性、涨跌停限制、估值与盈利回报等方面；(2) 人民币与港币之间的汇兑比率变化情况。

4、债券投资策略

本基金采用的债券投资策略包括：久期策略、期限结构策略、个券选择策略和相对价值判断策略等，对于可转换债券和可交换债券等投资品种，将根据其特点采取相应的投资策略。

(1) 久期策略

根据国内外的宏观经济形势、经济周期、国家的货币政策、汇率政策等经济因素，对未来利率走势做出预测，并确定本基金投资组合久期的长短。

(2) 期限结构策略

根据国际国内经济形势、国家的货币政策、汇率政策、货币市场的供需关系、投资者对未来利率的预期等因素，对收益率曲线的变动趋势及变动幅度做出预测，收益率曲线的变动趋势包括：向上平行移动、向下平行移动、曲线趋缓转折、曲线陡峭转折、曲线正蝶式移动、曲线反蝶式移动，并根据变动趋势及变动幅度预测来决定信用投资产品组合的期限结构，然后选择采取相应的期限结构策略。

(3) 个券选择策略

通过分析债券收益率曲线变动、各期限段品种收益率及收益率基差波动等因素，预测收益率曲线的变动趋势，并结合流动性偏好、信用分析等多种市场因素进行分析，综合评判个券的投资价值。在个券选择的基础上，构建模拟组合，并比较不同模拟组合之间的收益和风险匹配情况，确定风险、收益匹配最佳的组合。

(4) 相对价值判断策略

根据对同类债券的相对价值判断，选择合适的交易时机，增持相对低估、价格将上升的债券，减持相对高估、价格将下降的债券。

（5）可转换债券和可交换债券投资策略

可转换债券和可交换债券兼具权益类证券与固定收益类证券的特性，具有抵御下行风险、获取股票价格上涨收益的特点。本基金在对可转换债券和可交换债券条款和标的公司基本面进行深入分析研究的基础上，利用定价模型进行估值分析，投资具有较高安全边际和良好流动性的可转换债券和可交换债券，获取稳健的投资回报。

5、资产支持证券投资策略

在控制风险的前提下，本基金对资产支持证券从五个方面综合定价，选择低估的品种进行投资。五个方面包括信用因素、流动性因素、利率因素、税收因素和提前还款因素。而当前的信用因素是需要重点考虑的因素。

6、存托凭证投资策略

在控制风险的前提下，本基金将根据本基金的投资目标和股票投资策略，基于对基础证券投资价值的深入研究判断，进行存托凭证的投资。

未来，随着市场的发展和基金管理运作的需要，基金管理人可以在不改变投资目标的前提下，遵循法律法规对基金投资的规定，在履行适当程序后，相应调整或更新投资策略，并在招募说明书中更新。

（二）业绩比较基准

本基金的业绩比较基准为： $(\text{沪深 300 指数收益率} \times 90\% + \text{恒生综合指数收益率（经汇率调整后）} \times 10\%) \times X + \text{中债综合（全价）指数收益率} \times (1-X)$ ，其中 X 为下滑曲线值，本基金各年的下滑曲线值参见本基金招募说明书中的规定执行。

沪深 300 指数由沪深 A 股中规模大、流动性好的最具代表性的 300 只股票组成。该指数样本对沪深市场的覆盖度高，能够综合反映沪深 A 股市场整体表现，具有良好的市场代表性和市场影响力。恒生综合指数由恒生指数有限公司编制及发布，采用流通市值加权法计算，是反映香港股市价格走势最有影响的股价指数。中债综合（全价）指数的样本范围涵盖银行间市场和交易所市场，成份债券包括国家债券、企业债券、央行票据等所有主要债券种类，具有广泛的市场代表性，能够反应中国债券市场的总体走势。选用上述指数作为业绩比较基准能客观合理地反映本基金风险收益特征。

如果今后法律法规发生变化，或者有更权威的、更能为市场普遍接受的业绩比较基准推出，或者市场上出现更加适合用于本基金的业绩比较基准，以及如果未来指数发布机构不再公布上述指数或更改指数名称时，经与基金托管人协商一致，履行相关程序后，本基金管理

人可在报中国证监会备案后变更业绩比较基准并及时公告，无需召开基金份额持有人大会。

（三）风险收益特征

本基金为养老目标日期基金中基金，2045年12月31日为本基金的目标日期，风险和收益水平会随着目标日期的临近而逐步降低。基金合同生效日至2045年12月31日，理论上本基金的预期风险与预期收益水平高于债券型基金、债券型基金中基金（FOF）、货币市场基金和货币型基金中基金（FOF）。

本基金资产投资于港股通标的股票，会面临港股通机制下因投资环境、投资标的、市场制度以及交易规则等差异带来的特有风险，包括港股市场股价波动较大的风险（港股市场实行T+0回转交易，且对个股不设涨跌幅限制，港股股价可能表现出比A股更为剧烈的股价波动）、汇率风险（汇率波动可能对基金的投资收益造成损失）、港股通机制下交易日不连贯可能带来的风险（在内地开市香港休市的情形下，港股通不能正常交易，港股不能及时卖出，可能带来一定的流动性风险）等。

（四）基金的费用

1、本基金的管理费率年费率为0.9%，托管费率年费率为0.15%。

2、本基金的销售费率均采取行业惯例的费率水平，申购费率最高为1.20%，具体费率结构如下：

（1）申购费用

本基金申购基金份额时需缴纳申购费，本基金采用金额申购方式。本基金的申购费率按申购金额进行分档。投资者在一天之内如果有多笔申购，适用费率按单笔分别计算。

申购费率见下表：

申购金额（M）	申购费率
M < 100 万元	1.20%
100 万元 ≤ M < 200 万元	1.00%
200 万元 ≤ M < 500 万元	0.80%
M ≥ 500 万元	1000 元/笔

本基金的申购费用由申购基金份额的投资人承担，不列入基金资产，用于基金的市场推广、销售、登记等各项费用。

（2）赎回费用

投资人需至少持有本基金基金份额满五年，在五年持有期内不能提出赎回申请，持有满五年后赎回不收取赎回费用。

二、本基金的运作中可能面临的风险

证券投资基金（以下简称“基金”）是一种长期投资工具，其主要功能是分散投资，降低投资单一证券所带来的个别风险。基金不同于银行储蓄和债券等能够提供固定收益预期的金融工具，投资人购买基金，既可能按其持有份额分享基金投资所产生的收益，也可能承担基金投资所带来的损失。基金在投资运作过程中可能面临各种风险，既包括市场风险，也包括基金自身的管理风险、技术风险和合规风险等。

巨额赎回风险是开放式基金所特有的一种风险，即当单个开放日基金的净赎回申请超过上一日本基金总份额的百分之十时，投资人将可能无法及时赎回持有的全部基金份额。

基金分为股票型基金、混合型基金、债券型基金、货币市场基金、基金中基金等不同类型，投资人投资不同类型的基金将获得不同的收益预期，也将承担不同程度的风险。一般来说，基金的收益预期越高，投资人承担的风险也越大。投资人应当认真阅读基金合同、招募说明书、基金产品资料概要等基金法律文件，了解基金的风险收益特征，并根据自身的投资目的、投资期限、投资经验、资产状况等判断基金是否和投资人的风险承受能力相适应。

基金管理人建议基金投资者在选择本基金之前，通过正规的途径，如：招商基金客户服务热线（4008879555），招商基金公司网站（www.cmfchina.com）或者通过其他非直销销售机构，对本基金进行充分、详细的了解。在对自己的资金状况、投资期限、收益预期和风险承受能力做出客观合理的评估后，再做出是否投资的决定。投资者应确保在投资本基金后，即使出现短期的亏损也不会给自己的正常生活带来很大的影响。

投资人应当充分了解基金定期定额投资和零存整取等储蓄方式的区别。定期定额投资是引导投资人进行长期投资、平均投资成本的一种简单易行的投资方式。但是定期定额投资并不能规避基金投资所固有的风险，不能保证投资人获得收益，也不是替代储蓄的等效理财方式。

本基金中“养老”的名称不代表收益保障或其他任何形式的收益承诺，本基金不保本，可能发生亏损。

基金管理人承诺以诚实信用、勤勉尽责的原则管理和运用基金资产，但不保证本基金一定盈利，也不保证最低收益。基金管理人管理的其他基金的业绩不构成对本基金业绩表现的保证。基金管理人提醒投资人基金投资的“买者自负”原则，在做出投资决策后，基金运营状况与基金净值变化引致的投资风险，由投资人自行承担。

（一）证券市场风险

证券市场受各种因素的影响所引起的波动，将对本基金资产产生潜在风险。引起市场风

险的主要因素有：

1、政策风险

货币政策、财政政策、产业政策、国有股减持与流通政策等国家经济政策的变化会对证券市场产生影响，导致证券市场价格波动而产生的风险。

2、经济周期风险

随着经济运行的周期性变化，证券市场的收益水平也呈周期性变化，本基金的投资品种可能发生价格波动，收益水平也会随之变化，从而产生风险。

3、利率风险

利率的变化直接影响着债券的价格和收益率，同时也影响到证券市场资金供求关系，并在一定程度上影响上市公司的盈利水平，上述变化将在一定程度上影响本基金的收益。

4、上市公司经营风险

上市公司的经营状况受多种因素影响，如管理能力、财务状况、市场前景、行业竞争、人员素质等都会导致公司盈利发生变化。如果本基金所投资的上市公司盈利下降，其股票价格可能会下跌，或能够用于分配的利润减少，导致本基金投资收益减少。

5、购买力风险

本基金的利润将主要采取现金形式来分配，而通货膨胀将使现金购买力下降，从而影响基金所产生的实际收益率。

（二）流动性风险

流动性风险是指因证券市场交易量不足，导致证券不能迅速、低成本地变现的风险。流动性风险还包括基金出现巨额赎回，致使没有足够的现金应付赎回支付所引致的风险。

1、本基金的申购、赎回安排

本基金采用开放方式运作，投资人在开放日办理基金份额的申购和赎回，但对于每份基金份额，仅可在该基金份额最短持有期届满后的下一个工作日起办理基金份额赎回。开放日的具体办理时间为上海证券交易所、深圳证券交易所的正常交易日的交易时间，若本基金参与港股通交易且该工作日为非港股通交易日，则基金管理人可根据实际情况决定本基金是否暂停申购、赎回及转换业务。基金管理人可根据实际情况依法决定本基金开始办理申购的具体日期，具体业务办理时间在申购开始公告中规定。在目标日期（即 2045 年 12 月 31 日）之前（含该日），本基金对投资者认购或申购的每份基金份额设定五年最短持有期限，在最短持有期内，基金管理人不对投资者的相应基金份额办理赎回业务，因此，基金份额持有人将面临在五年持有期到期前不能赎回基金份额的风险。基金份额持有期限是指从基金合同生效日（对认购份额而言）、基金份额申购确认日（对申购份额而言）或基金份额转换转入确认日（对转换转入份额而言）起至赎回确认日或转换转出确认日之间的持有时间。

2、拟投资市场、行业及资产的流动性风险评估

本基金主要投资对象为具有良好流动性的金融工具，投资于经中国证监会依法核准或注册的公开募集的基金份额的资产不低于本基金资产的 80%。公募基金市场容量较大，能够满足本基金日常运作要求，不会对市场造成冲击。综合评估，在正常市场环境下本基金的流动性风险适中，但是在特殊市场环境下本基金仍有可能出现流动性不足的情形。本基金管理人会进行标的的分散化投资并结合对各类标的资产的预期流动性合理进行资产配置，以防范流动性风险。

3、巨额赎回情形下的流动性风险管理措施

基金出现巨额赎回情形下，基金管理人可以根据基金当时的资产组合状况或巨额赎回份额占比情况决定全额赎回、部分延期赎回或暂停赎回。同时，如本基金单个基金份额持有人在单个开放日申请赎回基金份额超过基金总份额一定比例以上的，基金管理人有权对其采取延期办理赎回申请的措施。

4、实施备用的流动性风险管理工具的情形、程序及对投资者的潜在影响

在市场大幅波动、流动性枯竭等极端情况下发生无法应对投资者赎回需求的情形时，基金管理人将以保障投资者合法权益为前提，严格按照法律法规及基金合同的规定，综合运用各类流动性风险管理工具，对赎回申请等进行适度调整，作为特定情形下基金管理人流动性风险的辅助措施，包括但不限于：

（1）延期办理巨额赎回申请

投资人具体请参见招募说明书“基金份额的申购、赎回及转换”中“巨额赎回的情形及处理方式”的相关内容。

当本基金出现上述情形时，本基金可能无法及时满足所有投资人的赎回申请，投资人收到赎回款项的时间也可能晚于预期。

（2）暂停接受赎回申请

投资人具体请参见基金合同“基金份额的申购与赎回”中“暂停赎回或延缓支付赎回款项的情形”，详细了解本基金暂停接受赎回申请的情形及程序。

在此情形下，投资人的部分或全部赎回申请可能被拒绝，同时投资人完成基金赎回时的基金份额净值可能与其提交赎回申请时的基金份额净值不同。

（3）延缓支付赎回款项

投资人具体请参见基金合同“基金份额的申购与赎回”中“暂停赎回或延缓支付赎回款项的情形”和“巨额赎回的情形及处理方式”，详细了解本基金延缓支付赎回款项的情形及程序。

在此情形下，投资人收到赎回款项的时间将可能比一般正常情形下有所延迟。

（4）暂停基金估值

投资人具体请参见招募说明书“基金资产估值”中“暂停估值的情形”，详细了解本基金暂停估值的情形及程序。

在此情形下，投资人没有可供参考的基金份额净值，同时赎回申请可能被延期办理或被暂停接受，或被延缓支付赎回款项。

（5）摆动定价

当本基金遭遇大额申购赎回时，通过调整基金份额净值的方式，将基金调整投资组合的市场冲击成本分配给实际申购、赎回的投资者，从而减少对存量基金份额持有人利益的不利影响，确保投资者的合法权益不受损害并得到公平对待。

（6）中国证监会认定的其他措施。

对于各类流动性风险管理工具的使用，基金管理人将依照严格审批、审慎决策的原则，及时有效地对风险进行监测和评估，使用前经过内部审批程序并与基金托管人协商一致。在实际运用各类流动性风险管理工具时，投资者的赎回申请、赎回款项支付等可能受到相应影响，基金管理人将严格依照法律法规及基金合同的约定进行操作，全面保障投资者的合法权益。

（三）信用风险

基金在交易过程发生交收违约，或者基金所投资债券之发行人出现违约、拒绝支付到期本息，都可能导致基金资产损失和收益变化，从而产生风险。

（四）管理风险

在基金管理运作过程中，管理人的知识、技能、经验、判断等主观因素会影响其对相关信息和经济形势、证券价格走势的判断，从而影响基金收益水平。

本基金将通过对市场走势的正确判断实现较高的回报率，但并不保证基金投资收益为正。管理人可能因信息不全等原因导致判断失误，使得基金投资目标无法完成，甚至造成基金资产损失。

（五）本基金特定风险

1、本基金为养老目标基金，致力于满足投资者的养老资金理财需求，但养老目标基金并不代表收益保障或其他任何形式的收益承诺。本基金非保本产品，存在投资者承担亏损的可能性。

2、本基金为目标日期混合型基金中基金。本基金投资于股票和存托凭证、股票型基金、混合型基金和商品基金（含商品期货基金和黄金 ETF）等品种的比例合计原则上不超过基金资产的 80%，本基金随着所设定目标日期的临近，逐步降低权益类资产配置比例，增加非权益类资产的配置比例，在控制风险的前提下，优选基金，力求实现基金资产的稳定增值。

3、本基金在目标退休日期到期前采用目标日期策略进行资产配置；实际运作过程中将根据市场的情况适当调整目标下滑路径，实际投资运作情况可能与预设的目标下滑路

径存在差异，使本基金面临实际运作情况与预设投资策略存在差异的风险。

4、本基金属于基金中基金，投资于经中国证监会依法核准或注册的公开募集的基金份额的资产不低于本基金资产的 80%。因此，本基金基金业绩表现受股票市场、债券市场、海外市场等各类资产市场变化的影响，在面临证券市场的系统性风险时，不能完全规避市场下跌带来的风险，在市场大幅上涨时也不能保证基金净值能够完全跟随或超越市场上涨幅度。

5、本基金主要投资于经中国证监会依法核准或注册的公开募集的基金份额，公开募集的基金不同于银行储蓄和债券等能够提供固定收益预期的金融工具，投资于公开募集的基金既可能分享基金投资所产生的收益，也可能承担基金投资所带来的损失。投资不同类型的基金将获得不同的收益预期，也将承担不同程度的风险。

6、本基金主要投资于经中国证监会依法核准或注册的公开募集的基金份额，所投资或持有的基金份额拒绝或暂停申购/赎回、暂停上市或二级市场交易停牌等情况下，本基金存在无法变现持有的基金份额而造成流动性风险的可能性。

7、本基金主要投资于经中国证监会依法核准或注册的公开募集的基金份额，除了持有的本基金管理人管理的其他基金部分不收取管理费，持有本基金托管人托管的其他基金部分不收取托管费，申购本基金管理人管理的其他基金不收取申购费、赎回费（不包括按照基金合同应归入基金资产的部分）、销售服务费等，基金中基金承担的相关基金费用可能比普通的开放式基金高。

8、本基金投资流通受限基金时，对于封闭式基金而言，当要卖出基金的时候，可能会面临在一定的价格下无法卖出而要降价卖出的风险；对于流通受限基金而言，由于流通受限基金的非流通特性，在本基金参与投资后将在一定的期限内无法流通，在面临基金大规模赎回的情况下有可能因为无法变现造成流动性风险。

9、基金投资风险

本基金投资于不同基金管理人所发行的基金，对基金的选择很大程度上依靠过往业绩和公开披露的信息，但基金的过往业绩不能代表其未来表现，因此可能影响本基金投资业绩，本基金管理人主要通过公开披露的信息获取被投资基金的投资组合变动、基金经理调整、操作风格改变等可能影响投资决策的信息，因此可能产生信息透明度不足的风险。

10、本基金投资范围包括 QDII 基金、香港互认基金，因此也将面临海外市场风险、汇率风险、政府管制风险、法律风险、税务风险及政治风险等。

11、港股投资风险

本基金基金资产投资于港股通标的股票，会面临港股通机制下因投资环境、投资标的、市场制度以及交易规则等差异带来的特有风险，包括港股市场股价波动较大的风险（港股市场实行 T+0 回转交易，且对个股不设涨跌幅限制，港股股价可能表现出比 A 股更为剧烈的股价波动）、汇率风险（汇率波动可能对基金的投资收益造成损失）、港股通机制下交易日不连贯可能带来的风险（在内地开市香港休市的情形下，港股通不能正常交易，港股不能及时

卖出，可能带来一定的流动性风险）等。

本基金将按照政策相关规定投资于港股，在市场进入、投资额度、可投资对象、税务政策等方面都有一定的限制，而且此类限制可能会不断调整，这些限制因素的变化可能对本基金进入或退出当地市场造成障碍，从而对投资收益以及正常的申购赎回产生直接或间接的影响。

港股市场交易规则有别于内地 A 股市场规则，参与香港股票投资还将面临包括但不限于如下特殊风险：

(1) 只有内地和香港两地均为交易日且能够满足结算安排的交易日才为港股通交易日。

(2) 香港出现台风、黑色暴雨或者联交所规定的其他情形时，联交所将可能停市，投资者将面临在停市期间无法进行交易的风险；出现境内证券交易服务公司认定的交易异常情况时，境内证券交易服务公司将可能暂停提供部分或者全部港股通服务，投资者将面临在暂停服务期间无法进行港股通交易的风险。

(3) 投资者因港股通股票权益分派、转换、上市公司被收购等情形或者异常情况，所取得的港股通股票以外的联交所上市证券，只能通过港股通卖出，但不得买入，交易所另有规定的除外；因港股通股票权益分派或者转换等情形取得的联交所上市股票的认购权利在联交所上市的，可以通过港股通卖出，但不得行权；因港股通股票权益分派、转换或者上市公司被收购等所取得的非联交所上市证券，可以享有相关权益，但不得通过港股通买入或卖出。

(4) 代理投票。由于中国结算是在汇总投资者意愿后再向香港结算提交投票意愿，中国结算对投资者设定的意愿征集期比香港结算的征集期稍早结束；投票没有权益登记日的，以投票截止日的持有作为计算基准；投票数量超出持有数量的，按照比例分配持有基数。

12、本基金的投资范围包含资产支持证券，可能带来以下风险：

(1) 信用风险：基金所投资的资产支持证券之债务人出现违约，或在交易过程中发生交收违约，或由于资产支持证券信用质量降低导致证券价格下降，造成基金财产损失。

(2) 利率风险：市场利率波动会导致资产支持证券的收益率和价格的变动，一般而言，如果市场利率上升，本基金持有资产支持证券将面临价格下降、本金损失的风险，而如果市场利率下降，资产支持证券利息的再投资收益将面临下降的风险。

(3) 流动性风险：受资产支持证券市场规模及交易活跃程度的影响，资产支持证券可能无法在同一价格水平上进行较大数量的买入或卖出，存在一定的流动性风险。

(4) 提前偿付风险：债务人可能会由于利率变化等原因进行提前偿付，从而使基金资产面临再投资风险。

13、存托凭证的投资风险

本基金的投资范围包括存托凭证，可能面临存托凭证价格大幅波动甚至出现较大亏损的风险，以及与存托凭证发行机制相关的风险，包括存托凭证持有人与境外基础证券发行人的股东在法律地位、享有权利等方面存在差异可能引发的风险；存托凭证持有人在分红派息、

行使表决权等方面的特殊安排可能引发的风险；存托协议自动约束存托凭证持有人的风险；因多地上市造成存托凭证价格差异以及波动的风险；存托凭证持有人权益被摊薄的风险；存托凭证退市的风险；已在境外上市的基础证券发行人，在持续信息披露监管方面与境内可能存在差异的风险；境内外法律制度、监管环境差异可能导致的其他风险。

14、本基金为发起式基金，《基金合同》生效之日起满三年后的对应日，若基金资产净值低于 2 亿元，《基金合同》自动终止并按其约定程序进行清算，无需召开基金份额持有人大会审议，且不得通过召开基金份额持有人大会的方式延续《基金合同》期限，投资者将面临基金合同终止的风险。

15、债券回购风险

债券回购为提升基金组合收益提供了可能，但也存在一定的风险。例如：回购交易中，交易对手在回购到期时不能偿还全部或部分证券或价款，造成基金资产损失的风险；回购利率大于债券投资收益而导致的风险；由于回购操作导致投资总量放大，进而放大基金组合风险的风险；债券回购在对基金组合收益进行放大的同时，也放大了基金组合的波动性（标准差），基金组合的风险将会加大；回购比例越高，风险暴露程度也就越高，对基金净值造成损失的可能性也就越大。如发生债券回购交收违约，质押券可能面临被处置的风险，因处置价格、数量、时间等的不确定，可能会给基金资产造成损失。

16、本基金设置最短持有期，在目标日期（即 2045 年 12 月 31 日）之前（含该日），本基金对投资者认购或申购的每份基金份额设定五年最短持有期限，在最短持有期内，基金管理人不对投资者的相应基金份额办理赎回及转换转出业务。因此投资者面临在最短持有期内不能赎回基金份额的风险。

17、投资公募 REITs 的特有风险

公募 REITs 采用“公募基金+基础设施资产支持证券”的产品结构，主要特点如下：一是公募 REITs 与投资股票或债券的公募基金具有不同的风险收益特征，80%以上基金资产投资于基础设施资产支持证券，并持有其全部份额，基金通过基础设施资产支持证券持有基础设施项目公司全部股权，穿透取得基础设施项目完全所有权或经营权利；二是公募 REITs 以获取基础设施项目租金、收费等稳定现金流为主要目的，收益分配比例不低于合并后基金年度可供分配金额的 90%；三是公募 REITs 采取封闭式运作，不开放申购与赎回，在证券交易所上市。投资公募 REITs 可能面临以下风险，包括但不限于：

（1）公募 REITs 二级市场价格波动风险

公募 REITs 大部分资产投资于基础设施项目，具有权益属性，受经济环境、运营管理等因素影响，基础设施项目市场价值及现金流情况可能发生变化，可能引起公募 REITs 价格波动，甚至存在基础设施项目遭遇极端事件（如地震、台风等）发生较大损失而影响公募 REITs 价格的风险。

（2）基础设施项目运营风险

公募 REITs 投资集中度高，收益率很大程度依赖基础设施项目运营情况，基础设施项目可能因经济环境变化或运营不善等因素影响，导致实际现金流大幅低于测算现金流，存在公募 REITs 收益率不佳的风险，基础设施项目运营过程中租金、收费等收入的波动也将影响基金收益分配水平的稳定。此外，公募 REITs 可直接或间接对外借款，存在基础设施项目经营不达预期，公募 REITs 无法偿还借款的风险。

（3）流动性风险

公募 REITs 采取封闭式运作，不开通申购赎回，只能在二级市场交易，投资者结构以机构投资者为主，存在流动性不足的风险。公募 REITs 基础设施项目的原始权益人或其同一控制下的关联方作为战略投资者所持有的战略配售份额较多，且需要满足一定的持有期要求，在一定时间内无法交易，因此公募 REITs 上市初期可交易份额并非公募 REITs 全部份额，公募 REITs 面临因上市交易份额不充分而可能导致的流动性风险。

（4）公募 REITs 基金份额净值无法反映基础设施项目的真实价值的风险

公募 REITs 依据《企业会计准则》规定对基础设施项目进行估值。公募 REITs 基金管理人聘请符合条件的评估机构对基础设施项目资产进行评估（至少每年一次），但相关评估结果不代表基础设施项目资产的真实市场价值，因此公募 REITs 对基础设施项目的估值可能无法体现其公允价值。基础设施项目评估价值基于多项假设作出，基础设施项目评估价值与公募 REITs 基金份额净值可能存在差异，也不代表公募 REITs 二级市场交易价格。

（5）停牌或终止上市风险

公募 REITs 在上市期间可能因各种原因导致停牌，在停牌期间不能买卖基金份额。公募 REITs 在运作过程中可能因触发法律法规或交易所规定的终止上市情形而终止上市，导致投资者无法在二级市场交易而受到损失。

（6）资产支持专项计划等特殊目的载体提前终止的风险

因发生资产支持专项计划等特殊目的载体法律文件约定的提前终止事项，专项计划等特殊目的载体提前终止，则可能导致公募 REITs 无法获得预期收益，甚至导致公募 REITs 提前终止的风险。

（7）税收风险

公募 REITs 运作过程中可能涉及基金份额持有人、公募基金、资产支持专项计划、项目公司等多层面税负，如果国家税收等政策发生调整，可能影响投资运作与公募 REITs 基金收益。

（8）政策调整风险

公募 REITs 相关法律法规、监管机构政策和交易所业务规则，可能根据市场情况进行修改，或者制定新的法律法规、监管机构政策和业务规则，使公募 REITs 或基金份额持有人利益受到影响的的风险。

（六）启用侧袋机制的风险

当本基金启用侧袋机制时,实施侧袋机制期间,侧袋账户份额将停止披露基金份额净值,并不得办理申购、赎回和转换。启用侧袋机制时持有基金份额的持有人将在启用侧袋机制后同时持有主袋账户份额和侧袋账户份额,侧袋账户份额不能赎回,其对应特定资产的变现时间具有不确定性,最终变现价格也具有不确定性并且有可能大幅低于启用侧袋机制时的特定资产的估值,基金份额持有人可能因此面临损失。

实施侧袋机制期间,基金管理人计算各项投资运作指标和基金业绩指标时以主袋账户资产为基准,不反映侧袋账户特定资产的真实价值及变化情况。本基金不披露侧袋账户份额的净值,即便基金管理人在基金定期报告中披露报告期末特定资产可变现净值或净值区间的,也不作为特定资产最终变现价格的承诺,对于特定资产的公允价值和最终变现价格,基金管理人不承担任何保证和承诺的责任。

基金管理人将根据主袋账户运作情况合理确定申购政策,因此实施侧袋机制后主袋账户份额存在暂停申购的可能。

（七）本基金法律文件风险收益特征表述与销售机构基金风险评价可能不一致的风险

本基金法律文件投资章节有关风险收益特征的表述是基于投资范围、投资比例、证券市场普遍规律等做出的概述性描述,代表了一般市场情况下本基金的长期风险收益特征。销售机构(包括直销机构和其他销售机构)根据相关法律法规对本基金进行风险评价,不同的销售机构采用的评价方法也不同,因此销售机构的风险等级评价与基金法律文件中风险收益特征的表述可能存在不同,投资人在购买本基金时需按照销售机构的要求完成风险承受能力与产品风险之间的匹配检验。

（八）其他风险

1、操作风险

相关当事人在业务各环节操作过程中,因内部控制存在缺陷或者人为因素造成操作失误或违反操作规程等引致的风险,例如,越权违规交易、会计部门欺诈、交易错误、IT 系统故障等风险。

2、技术风险

在开放式基金的各种交易行为或者后台运作中,可能因为技术系统的故障或者差错而影响交易的正常进行或者导致投资者的利益受到影响。这种技术风险可能来自基金管理公司、登记机构、销售机构、证券/期货交易所、证券登记结算机构等等。

3、法律风险

由于法律法规方面的原因,某些市场行为受到限制或合同不能正常执行,导致基金资产

的损失。

4、其他风险

战争、自然灾害等不可抗力因素的出现，将会严重影响证券市场的运行，可能导致基金资产的损失。金融市场危机、行业竞争、代理商违约、托管行违约等超出基金管理人自身直接控制能力之外的风险，可能导致基金或者基金份额持有人利益受损。

我方已经阅读风险揭示并完全理解上述揭示的内容，充分了解本基金可能面临的风险。

投资人：

日期：