



時代集團控股有限公司  
SITOY GROUP HOLDINGS LTD.

(Incorporated in the Cayman Islands with limited liability)

(於開曼群島註冊成立的有限公司)

Stock Code 股份代號:1023



Environmental, Social  
and Governance Report  
環境、社會及管治報告

2023



COLE HAAN

# 目錄

關於報告	2
報告範疇	2
報告框架	2
報告原則	2
資料及反饋	2
重點摘要	3
董事會聲明	4
與持份者溝通	6
重要性評估	7
環境保護	8
環境目標及進展	9
排放管理	10
可持續營運	12
應對氣候變化	15
僱傭及勞工常規	16
僱傭政策	16
薪金及福利	17
發展及培訓	20
職業健康及安全	21
營運管理	25
供應鏈管理	25
質量控制	26
客戶服務	27
廣告及宣傳	27
私隱及知識產權保障	27
反貪污	28
社區投資	29
關鍵績效指標概要	32
附錄：「環境、社會及管治報告指引」內容索引	37



# 關於報告

環境、社會及管治(「環境、社會及管治」)報告闡述時代集團控股有限公司(「本公司」)及其附屬公司(統稱「本集團」)於二零二二年七月一日至二零二三年六月三十日(「本年度」)，為全面落實可持續發展理念及履行企業社會責任而進行的各項工作，以及其環境及社會表現。

## 報告範疇

環境、社會及管治報告集中載述本年度本集團於中華人民共和國(「中國」或「中國內地」)及香港製造及銷售手袋、小皮具及旅行用品業務的環境及社會表現。環境、社會及管治報告所披露的關鍵績效指標(「關鍵績效指標」)建基於向本集團的附屬公司(即(i)東莞時代皮具製品廠有限公司(「東莞時代」)及(ii)時代(英德)皮具製品有限公司(「英德皮具」)收集所得的數據。環境、社會及管治報告的範疇乃根據本集團會產生重大環境及社會影響的營運實體仔細釐定。

## 報告框架

環境、社會及管治報告根據香港聯合交易所有限公司(「聯交所」)證券上市規則附錄27所載《環境、社會及管治報告指引》編製，並遵從其強制披露規定及「不遵守就解釋」條文。

## 報告原則

我們編撰本報告時，秉持指引規定的四項報告原則，即「重要性」、「量化」、「一致性」及「平衡」。

### 重要性：

為確定環境、社會及管治報告的內容，本集團已邀請持份者參與及進行重要性評估。本集團已識別與環境、社會及管治相關的議題，收集並審閱內部管理層及各持份者的意見，評估該等議題的相關性及重要性，並編製環境、社會及管治報告及驗證當中資料。環境、社會及管治報告涵蓋本集團持份者所關注的一系列重大環境、社會及管治議題。

### 量化：

本集團在環境、社會及管治報告中披露定量的環境及社會關鍵績效指標。為了讓持份者全面了解本集團的環境、社會及管治表現，本集團已在適當情況下說明用於計算關鍵績效指標的標準、方法、參考及換算系數。

### 一致性：

本集團在合理範圍內使用一致的報告及計算方法，以促進各年度之間的環境、社會及管治表現的可比性。如果方法有任何變化，本集團將在相應章節中詳細匯報及解釋。

### 平衡：

本集團以透明及不偏不倚的方式披露在環境、社會及管治方面的成就及有待改善之處，以供業務有關人士客觀審閱。

## 資料及反饋

有關本集團環境、社會及企業管治的詳細資料，請參閱官方網站([www.sitoy.com](http://www.sitoy.com))。本集團高度重視 閣下的意見。如 閣下有任何建議，請電郵至[esg@sitoy.com](mailto:esg@sitoy.com)聯絡本集團。

## 重點摘要

在諸多環保層面成果豐碩：  
榮獲香港綠色機構認證中的減廢證書「良好級別」及  
節能證書「基礎級別」

獲得國際或國家認可的認證：  
國際社會責任認證  
高級優質企業認證

本地認可獎項及殊榮：  
「開心企業」及  
「商界展關懷」標誌

踐行可持續發展：  
新加入  
「ESG約章」行動

總培訓時數：  
144,315小時

社區捐款：  
>450,000港元

可持續產品：  
Generation ZERØGRAND II及  
5.0 ZERØGRAND EMBROSTITCH  
跑步鞋



# 董事會聲明

有效的環境、社會及管治治理方針對本集團的可持續發展至關重要。為確保本集團內環境、社會及管治方面有適當的治理，本集團董事會（「董事會」）成立了環境、社會及管治委員會（「環境、社會及管治委員會」）。

環境、社會及管治委員會識別和管理環境、社會及管治相關風險，並已適當下放權力予本集團管理層以執行環境、社會及管治政策。為了更好地管理環境、社會及管治相關事宜，環境、社會及管治委員會密切關注本地及國際市場上可能會對本集團業務營運產生潛在影響的環境、社會及管治相關議題的新興趨勢，並及時調整其策略。環境、社會及管治委員會每年舉行定期會議，亦會於任何環境、社會及管治委員會成員要求時舉行會議，根據其職權範圍，該委員會的責任包括但不限於：

- 建議長期發展規劃及可持續發展政策；
- 通過檢討及評估內部營運，識別重大環境、社會及管治風險及機遇，並釐定其對業務營運的相關重要性；及
- 在所有環境、社會及管治層面制定可持續發展策略，包括健康與安全、社區關係、環境、人權及反貪污。

為了收集本集團持份者對環境、社會及管治議題的意見，環境、社會及管治委員會聘用第三方環境、社會及管治顧問進行重要性評估，以識別可能影響業務及持份者的議題，尤其是環境及社會方面的議題。該等議題將會被審視及確定優先次序，對本集團及持份者具有高度重要性的事項將被視為重要議題。環境、社會及管治委員會檢討及議定本集團的重大環境、社會及管治議題。此外，環境、社會及管治委員會定期檢討持份者溝通渠道，以確保本集團與不同持份者之間的有效溝通。

## 董事會聲明

為了制定及執行有效的環境、社會及管治政策及措施，環境、社會及管治委員會在常規會議上針對其目標和目的檢討與環境、社會及管治有關的工作的計劃及執行情況。本集團亦與其他持份者分享其環境、社會及管治進展情況，尤其是透過本集團的年度環境、社會及管治報告。環境、社會及管治委員會主席亦會出席股東週年大會，於會上回答有關環境、社會及管治委員會活動及責任的問題。

本集團已參與「ESG約章」行動。該計劃由香港中華廠商聯合會主辦，並由香港品牌發展局作為合作機構，旨在增強香港工商界對可持續發展理念與實踐的重視。參與計劃表明本集團致力採納、貫徹和推動可持續發展理念。我們還承諾制定特定且具體的行動綱領以實踐此理念。



## 董事會聲明

### 與持份者溝通

本集團非常重視不同持份者的意見，並以此作為本集團制定短期及長期可持續發展策略的基礎。為與持份者進行有效溝通，本集團致力通過廣泛的溝通渠道了解並回應彼等的期望及要求。

持份者	期望及要求	溝通及回應方式
政府與監管機構	<ul style="list-style-type: none"><li>• 嚴格遵守國家政策、法律和法規</li><li>• 按時足額納稅</li><li>• 安全生產</li></ul>	<ul style="list-style-type: none"><li>• 定期呈報資料</li><li>• 定期與監管機構會面</li></ul>
股東	<ul style="list-style-type: none"><li>• 回報</li><li>• 合規營運</li><li>• 提升企業價值</li><li>• 資訊透明度及有效溝通</li></ul>	<ul style="list-style-type: none"><li>• 股東大會</li><li>• 公司公佈</li><li>• 電子郵件、電話聯絡及公司網站</li></ul>
業務夥伴	<ul style="list-style-type: none"><li>• 誠信經營</li><li>• 履行合約</li><li>• 互惠共贏</li></ul>	<ul style="list-style-type: none"><li>• 業務溝通</li><li>• 洽談與合作</li></ul>
客戶	<ul style="list-style-type: none"><li>• 優質產品與服務</li><li>• 健康與安全</li><li>• 履行合約</li><li>• 誠信經營</li></ul>	<ul style="list-style-type: none"><li>• 客戶溝通會議</li><li>• 回訪</li><li>• 社交媒體平台</li></ul>
環境	<ul style="list-style-type: none"><li>• 節能減排</li><li>• 保護生態系統</li><li>• 合理用水</li></ul>	<ul style="list-style-type: none"><li>• 與當地環境部門溝通</li><li>• 與當地住戶溝通</li></ul>
行業	<ul style="list-style-type: none"><li>• 建立行業標準</li></ul>	<ul style="list-style-type: none"><li>• 與當地勞工部門溝通</li><li>• 參加行業論壇</li><li>• 探訪及互相視察</li></ul>
員工	<ul style="list-style-type: none"><li>• 保障權利</li><li>• 職業健康及安全</li><li>• 薪酬及福利</li></ul>	<ul style="list-style-type: none"><li>• 僱員溝通大會／活動</li><li>• 培訓及研討會</li></ul>
社區及公眾	<ul style="list-style-type: none"><li>• 參與慈善事業</li></ul>	<ul style="list-style-type: none"><li>• 公司網站</li><li>• 公司公佈</li><li>• 媒體採訪</li><li>• 互相造訪</li></ul>

## 董事會聲明

未來，本集團將繼續提升持份者參與程度，以更全面收集持份者對本集團的業務及環境、社會及管治策略的意見。

### 重要性評估

為制定清晰有效的環境、社會及管治管理方法，本集團於本年度進行重要性評估，以釐定對本集團業務及其持份者具有重要性的環境、社會及管治議題。重要性評估乃基於內部持份者調查、第三方環境、社會及管治顧問的意見及由知名外部機構就環境、社會及管治相關事宜發佈的重要性圖譜<sup>1</sup>所確立。本集團於本年度釐定的重大環境、社會及管治議題如下：

層面	重要議題
僱傭及勞工慣例	<ul style="list-style-type: none"><li>• 僱傭合規</li><li>• 勞工管理</li><li>• 薪酬及福利</li></ul>
營運慣例	<ul style="list-style-type: none"><li>• 營運合規</li><li>• 供應鏈管理</li><li>• 產品質量及安全</li><li>• 知識產權保護</li><li>• 資訊安全</li><li>• 反貪污</li></ul>

<sup>1</sup> 重要性評估中參考的重要性圖譜包括摩根士丹利資本國際(MSCI)及可持續發展會計準則委員會(SASB)分別編製的環境、社會及管治行業重要性圖譜及SASB重要性圖譜。





## 環境保護

本集團從事設計、研發、製造、銷售、零售及批發手袋、小皮具、旅行用品及鞋履產品、提供廣告及營銷服務，以及物業投資。由於本集團的製造及營運設施主要位於中國，本集團遵守當地相關環保法律和法規，包括但不限於《中華人民共和國環境保護法》、《中華人民共和國大氣污染防治法》、《中華人民共和國水污染防治法》及《中華人民共和國固體廢物污染環境防治法》。於營運期間並無發現不遵守適用規定的情況。

本集團身為企業公民，十分重視以環境可持續方式開展業務。例如，東莞時代及英德皮具已制定全面的環境管理系統，其中包括其環境管理方針及架構、處理排放政策、環境污染事故管理、設立環境相關目標及指標的程序及標準等。本集團定期進行內部審查，以評估環境管理系統的有效性。

員工對環境保護的理解及參與對本集團實現環保政策和措施至關重要。因此，英德皮具定期提供環境政策方面的培訓，以提高員工的環保參與及環保意識。

## 環境保護

### 環境目標及進展

本集團致力於保持透明度，並追蹤各種舉措的進展情況，以實現我們在本年度制定的目標。下表載列我們在不同領域的環境相關目標。本集團亦通過持續改進，確保將其生產基地對環境的影響降到最低，並承諾不斷監督其目標的進展。

層面 <sup>2</sup>	我們的目標	進展	相應措施的章節
排放	<ul style="list-style-type: none"><li>• 逐步減少生產過程中有害氣體的排放</li><li>• 致力於長期生產二氧化碳中和產品及提供二氧化碳中和服務</li><li>• 繼續推動向使用可再生能源而非傳統燃料的過渡</li></ul>	<ul style="list-style-type: none"><li>• 升級東莞時代的廢氣淨化處理設備以減少有害氣態揮發性有機化合物（「揮發性有機化合物」）的排放</li><li>• 增加產品中回收材料的比例，遵守全球回收標準（「全球回收標準」）以減少碳足跡</li><li>• 溫室氣體（「溫室氣體」）密度較上一報告期減少7%</li></ul>	排放管理
廢棄物	<ul style="list-style-type: none"><li>• 最大限度地提高資源利用率，以達致不會對環境造成嚴重損害的生產流程為目標</li><li>• 減少生產過程及使用我們的產品所產生的廢紙和其他廢棄物</li></ul>	<ul style="list-style-type: none"><li>• 無害廢物和有害廢物按重量計較上一報告期分別減少37%和18%</li></ul>	排放管理
電力	<ul style="list-style-type: none"><li>• 東莞時代的用電量減少32兆瓦時</li><li>• 優先使用節能、高效且環保的設備及機器</li><li>• 繼續推動向使用可再生能源而非傳統燃料的過渡</li></ul>	<ul style="list-style-type: none"><li>• 東莞時代的用電量已較二零二二年減少</li><li>• 英德皮具將傳統街燈更換為太陽能街燈，繼續推動向使用可再生能源的過渡</li><li>• 考慮使用太陽能等新能源</li></ul>	可持續營運

<sup>2</sup> 由於本集團並無經營密集用水類型的業務，因此本年度並無設定相關目標。本集團將繼續監察及審視我們的用水量，並在未來制定相關目標。



## 環境保護

### 排放管理

除遵守與氣體排放、水排放及固體廢物的管理有關的當地相關法律和法規外，本集團致力控制及緩解環境污染，及嚴格控制製造過程廢氣排放的管理。

#### 廢氣排放

本集團的主要廢氣排放源頭包括東莞時代噴漆工序及膠合工序中產生的工業廢氣排放物，以及來自汽車廢氣的排放物。

膠合工序中由膠水噴塗機產生的廢氣排放物會於排放前轉移至封閉式水箱以進行稀釋、沉澱、過濾及消毒。東莞時代定期委託第三方顧問視察並清潔排氣喉管，以確保正常運作。

東莞時代設有成熟的安裝噴漆工序及膠合工序的管理規劃，以配合不斷完善的環保規定。管理規劃的詳情如下：

- 更換老舊、低效噴漆工序設施；
- 集中安裝噴漆設備，使管理更規範化；及
- 升級噴漆工序及膠合工序的廢氣淨化處理設備。

就汽車廢氣排放，本集團定期進行汽車維修，並要求司機關閉空轉引擎，盡量減少車輛廢氣排放對環境的影響。另外，本集團亦為司機提供培訓，增強彼等對低碳駕駛的意識，例如避免突然加速。

#### 廢水

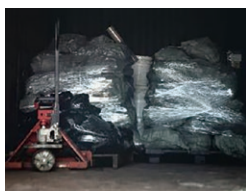
本集團在處理內部產生的生活污水時，嚴格按照《中華人民共和國水污染防治法》及《中華人民共和國環境保護法》等政策及法律規定執行。僅東莞時代的噴漆工序會產生工業廢水，而本集團產生的主要廢水來源為生活污水，生活污水於排放前會先經過一系列處理。東莞時代及英德皮具均定期清理及維護污水處理設施，以確保設施正常運作。

此外，我們推用抹布擦拭工具，代替水洗，減少廢水產生。

## 環境保護

### 有害及無害廢物

本集團產生的無害廢物源自皮革、布料及其他原材料或組件在切割及修剪時留下的邊角料。本集團利用電腦排版盡可能最大限度地使用布料，並盡量減少邊角料。本集團在可行的情況下將廢料分離並重新使用，而剩餘的邊角料由合資格單位回收。邊角料的處理符合《中華人民共和國海關關於加工貿易邊角料、剩餘料件、殘次品、副產品和受災保稅貨物的管理辦法》及其他相關法律和法規。除邊角料外，日常營運中產生的生活垃圾每天由市環衛部門分離清理。



廢棄電腦、廢舊電池和廢舊墨盒等有害廢物則交付予合資格回收公司作進一步處理。生產過程中產生的其他有害廢物(例如廢油、廢活性炭及廢膠)已按照《中華人民共和國固體廢物污染環境防治法》、《中華人民共和國環境保護法》及《中華人民共和國民法典》的規定，妥善分類、包裝及儲存，並由綠色技術公司進行集中無害化處理。

## 環境保護

### 可持續營運

除排放管理外，本集團亦深知日常營運過程中可持續發展的重要性。於本年度，本集團在獲取用水方面並無遇到任何問題。

本集團已制定及實施資源及能源管理政策，如英德皮具的能源節省及消耗減省管理系統以及本集團的綠色辦公室政策，以減少消耗及節約資源。

本集團於本年度已實行多項措施，列舉如下：

#### 節約能源

##### 照明系統

- ✓ 使用發光二極管(LED)燈，取代傳統的白熾燈泡；
- ✓ 將室內區域劃分為設有獨立開關的照明區；
- ✓ 降低照明高度，同時增加強度；
- ✓ 提醒僱員在離開工作場所時關閉燈具及電器設備；及
- ✓ 在切實可行情況下最大限度地利用工作地點的自然光。

##### 空調及制冷

- ✓ 採用中央控制的空調系統；
- ✓ 定期維護空調系統，以提高其效率，並將溫度設為攝氏26度或以上；
- ✓ 夏季加裝遮陽網，降低室溫；及
- ✓ 縮短空調的運作時間。

##### 員工參與

- ✓ 舉辦不定期的節能培訓。

##### 營運管理

- ✓ 預先規劃生產流程，避免非必要地使用高能耗設備；及
- ✓ 調整夏季的營運時間，避免高溫營運。

##### 其他

- ✓ 為高能耗設備安裝專門儀表，定期評估其能源效益；
- ✓ 於工作時間後及節假日切斷電源；及
- ✓ 推廣使用新技術和設備。

#### 節約用水

##### 營運管理

- ✓ 根據用水情況採用合理管道網絡設計以減少管道網絡及用水設備的損壞及滲漏；
- ✓ 安裝節水龍頭及灑水系統；及
- ✓ 定期核對水錶讀數，並經常檢查是否有隱蔽漏水點。

##### 其他

- ✓ 回收雨水並重用作綠化及魚塘用水；
- ✓ 維修出現滴水的喉管及水龍頭；
- ✓ 提醒員工用水龍頭後將水龍頭完全關上；及
- ✓ 選用附有「用水效益標籤」的產品，如水龍頭及如廁設施。

## 環境保護

本集團監察用水及用電數據。現有設備定期進行檢查。在更換損壞設備時，我們會對市場上的新設備進行評估，優先選用節能型號。除節約能源及用水外，本集團亦持續致力將綠色辦公室實踐融入其日常營運。舉例而言，本集團鼓勵員工雙面使用紙張及回收已使用的紙張、調整文件的字體大小及行距及以電子方式發放資訊，以減少使用紙張。本集團亦定時盤點紙張存量，以監察紙張使用情況，並採取適當的改善措施。此外，本集團傾向選用已達最合適尺寸的包裝材料，並盡量少用包裝填充物料，以減少使用包裝材料。

本集團充分了解溫室氣體排放所帶來的影響，並致力將排放量減至最低。為減低通勤所產生的溫室氣體排放，本集團向員工提倡綠色通勤，並以視像會議取代非必要的商務差旅。

於本年度，本集團兼獲香港綠色機構認證中的減廢證書「良好級別」及節能證書「基礎級別」，彰顯我們在節能方面的決心和貢獻。



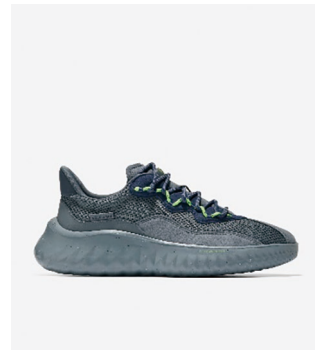
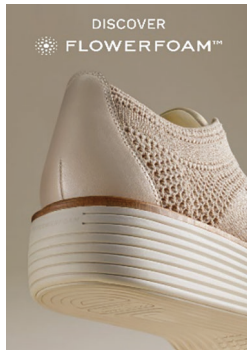
作為一家負責任的綠色企業，我們積極參與綠色生活及節能活動，展示我們支持環保的決心，同時提高員工的環保意識。我們與世界自然基金會香港分會合作，於二零二三年三月二十四日及二十五日參與「地球一小時」活動，關掉辦公室及零售商店內的非必要照明及電力設備一小時，響應面對全球氣候變化的挑戰。



## 環境保護

### 綠色產品

我們的品牌Cole Haan於二零二二年推出首款可持續運動鞋，自此本集團陸續擴大了環保產品的種類。Cole Haan新推出的Generation ZERØGRAND II，是在其「Change Forward™」可持續營運計劃下的新環保系列。其輕巧的鞋底含20%回收材質，帶有抗菌功能，帶來更舒適體驗。鞋面採用20%回收材料製成，柔軟又耐用，鞋帶則採用100%的rPET材質製成。這款運動鞋亦採用了已獲專利的「FlowerFoam™」鞋底，該物料包含最少40%的天然蒲公英橡膠，這種橡膠是傳統樹木橡膠的可持續替代品。相比起橡膠樹約7年的生長時間，歐洲蒲公英的生長迅速，大約需要一年的時間，因此可以較快的速度收成，以減少橡膠樹種植，從而避免森林砍伐。有別於橡膠樹只適應熱帶地區，歐洲蒲公英可以在溫帶氣候下大量生長，因此可以在溫帶地區的生產基地附近種植，減少運輸成本及相關的碳足跡。



於本年度，Cole Haan亦推出5.ZERØGRAND EmbroStitch跑步鞋，是Cole Haan首款以可持續發展概念研製的跑步鞋，包含最少25% (以重量計)的天然或回收材質。其Grand.36Ø設計與工程系統着重人體力學，並積極尋求具有環保意識的天然或回收材料。這款跑步鞋的可持續鞋面以100%回收聚酯纖維製成，輕巧的鞋底則採用30%的生物基材料。



## 環境保護

### 應對氣候變化

世界正面臨氣候變化的挑戰。本集團關注與氣候有關的問題，並通過定性分析，識別及評估氣候變化對其經營業務構成的主要實體及過渡風險和機遇。分析結果有助本集團制定戰略，以提高其對氣候相關風險的抵禦能力。

時間範圍	風險／機遇	潛在財務影響(+/-)	回應	
中短期	實體風險	東莞時代及英德皮具的工廠及設備均面臨著更多極端天氣事件，如暴雨造成的洪水。	- 設施的損壞，如被淹沒，導致維護及修理費用增加	本集團已根據《中華人民共和國突發事件應對法》、《中華人民共和國防洪法》、《中華人民共和國防震減災法》及其他全國性法律及法規制定天災應變計劃，以處理與氣候相關的風險。
	過渡風險	更加頻繁的自然災害使工作日數減少，降低產能，導致訂單交付延遲。	- 延遲交貨導致收益減少	
長期		隨著消費者環保意識增強，彼等正在向更可持續的生活方式轉變，導致客戶偏好的改變，如消費者對鞋履及手袋使用可持續材料的需求。  此外，長期的極端天氣及新冠病毒疾病導致本公司的成本不斷提高，或會增添本公司的額外負擔。	- 客戶偏好的變化導致收益減少 - 營運及銷售成本增加導致收益減少	本集團已開發出由天然蒲公英橡膠及回收物料製成的可持續運動鞋（詳情可參閱本環境、社會及管治報告第14頁「綠色產品」）。
	機遇	開發低排放的鞋履、手袋及小皮具。	+ 滿足客戶對低碳生產的要求，導致收益增加	





# 僱傭及勞工常規

本集團一直致力為僱員構建和諧的工作環境，以加強真誠互動溝通、支持僱員的職業發展及保護僱員的權益。我們是負責任的僱主並致力實行更好的僱傭措施及倡導工作場所的道德規範及人權。

## 僱傭政策

本集團深信僱員是企業邁向成功的核心動力。本集團力求為僱員提供公平、開放的工作環境，並加強彼等的歸屬感。本集團不僅根據所有當地僱傭及勞工常規相關法律及法規，包括但不限於《中華人民共和國勞動法》、《中華人民共和國勞動合同法》及香港《僱傭條例》，亦遵守其代加工客戶要求的僱傭標準，以制定僱傭政策。

在僱員招募方面，本集團優先藉內部晉升來填補任何空缺，以支持員工的職業發展。為符合公平公正、一視同仁的原則，本集團接受多元化員工隊伍，不容忍任何形式的歧視。不論僱員種族、性別、年齡、婚姻狀況或宗教信仰，僱員均可在本集團內獲得平等機會。本集團已就招聘僱員制定綜合評估系統，其中只考慮求職者的能力、經驗及工作要求。工時於勞工合約中明確規定，並因員工的工作性質及地點而異。本集團嚴格禁止使用強制勞動，確保加班工作屬自願，並會及時全額支付加班工資。為避免使用童工，本集團會核實及仔細檢查求職者的身份證明文件，確保其合法受僱。倘發現強制勞動或童工，本集團將即時中止其職務及徹底調查事件。對於離職僱員，人力資源人員會進行離職訪談，以求了解離職原因及作出進一步改善，以盡量減少日後流失員工。

於本年度，本集團並未發現其經營範圍內有任何不遵守適用勞工法例及法規的情況，亦未就勞工保障問題受到任何處分。

## 僱傭及勞工常規

### 薪金及福利

為挽留業內精英，本集團為僱員提供具競爭力的薪酬及向表現傑出的僱員提供獎勵及獎金。僱員的薪酬組合基於其資格、職位及資歷釐定，並於每年審閱。本集團定期進行表現評估，評估結果會用作評估培訓需要及制定其他人力資源政策（如升職、調職及釐定薪酬）的基準。除公眾假期及適用法律規定的其他節假日之外，僱員亦享有產假、婚假、侍產假及恩恤假等假期。

根據《中華人民共和國社會保險法》、香港《強制性公積金（「強積金」）計劃條例》及其他相關法律和法規，本集團為中國內地僱員支付社會保險及住房公積金及為香港僱員的強積金計劃進行供款。除法定規定外，本集團為中國內地僱員支付僱主責任保險及為香港僱員支付醫療保險及勞工保險。本集團設有多處娛樂、醫療及休閒設施，如餐廳、診所、體育場、圖書館及網絡中心，以供東莞時代及英德皮具的員工使用。

為促進工作與生活的平衡，本集團於本年度組織了各種員工活動，為員工提供不同福利。部分活動列示如下：

#### 春節慶祝活動



於春節期間，本集團向員工派發紅包，並製作手工品裝飾辦公室，以營造節日氣氛及增強員工歸屬感。

#### 中秋節慶祝活動



本集團派發禮品及月餅，並組織活動慶祝中秋節，增進公司凝聚力。

## 僱傭及勞工常規

### 端午節慶祝活動



於端午節期間，本集團向員工送上糉子等傳統節日食品，以表達公司對員工的關懷。

### 健康月



七月是我們的「健康月」，藉此向員工推廣工作與生活平衡。於「健康月」期間，我們每逢星期五都會向員工派發新鮮水果及健康飲品。我們亦舉辦情緒健康研討會和按摩活動，有助職員舒緩生活壓力，提升工作效率。

## 僱傭及勞工常規

我們致力促進工作與生活平衡，營造開心工作文化，於二零二三年再度獲香港中華廠商聯合會及香港提升快樂指數基金表揚，連續三年獲頒「開心企業」殊榮。



為表揚本集團持續關懷環境、員工和社區的貢獻，本集團獲得香港社會服務聯會策動的「商界展關懷」計劃頒授「商界展關懷」殊榮。





## 僱傭及勞工常規

### 發展及培訓

本集團十分重視建立具備多元化專業知識的團隊，並協助員工發揮潛能。因此，本集團會定期進行績效評估以評估員工的工作能力、效率、態度、人際關係技巧及其他能力。優秀員工將獲得晉升機會。為充分發揮員工潛能，本集團已建立全面的內部晉升制度，為員工提供順暢的職業發展路徑。

與此同時，本集團在新員工入職前提供崗前培訓課程，以幫助彼等熟悉本集團的政策及架構、工作文化、僱員福利及安全知識。本集團亦不時向僱員提供不同程度的在職培訓，以擴展彼等的技能及生產力。舉例而言：

- 為車間組長及管理人員提供生產要求及客戶品牌歷史介紹的培訓；
- 為車間組長提供裁床開斜等製造技術培訓；
- 為新僱員提供職業健康及安全、商業道德及化學品知識等入職培訓；
- 為各部門管理人員提供有關供應鏈安全意識的培訓；
- 為新僱員及各部門提供風險及應急管理的培訓；
- 為使用電腦及於辦公室工作的僱員提供有關信息保安全管理及處理的培訓；
- 為海關部門、人力資源部門及其他相關部門提供有關最新相關法律、法規及政策的培訓；
- 為海關部門、財務部門及人力資源部門僱員提供有關海關及船運和最新相關法律、法規及政策的培訓；
- 為於倉庫工作的員工提供倉庫管理培訓；
- 貿易安全培訓；
- 為車間管理人員提供操作規程培訓；

## 僱傭及勞工常規

- 為車間管理人員提供職業健康、安全、環境及客戶業務標準等社會責任培訓；及
- 為零售店員工提供新產品展示培訓。



除內部培訓外，本集團亦為員工提供外部培訓項目，如領導才能培訓、管理技巧培訓及團隊合作培訓，以切合員工的培訓需求。為鼓勵員工參加由外部專業機構提供的工作相關培訓課程，本集團亦為香港辦事處合資格僱員提供外部培訓補貼。

## 職業健康及安全

本集團密切留意僱員的健康及安全。本集團不僅遵守《中華人民共和國職業病防治法》、香港《職業安全及健康條例》以及其他相關法律及法規的條文，亦遵守客戶規定的所有職業健康及安全指引。於本年度，英德皮具獲得國際社會責任認證組織（「WRAP」）認證，以確保生產過程安全、合法及合乎道德。



## 僱傭及勞工常規

英德皮具已制定安全生產計劃，規定安全生產檢查、事故報告與處理、安全培訓及設備安全管理等政策，以加強安全管理及提高員工的安全知識及意識。工作場所每月均會進行四次內部安全檢查，貫徹「防患於未然」的安全原則。全體僱員都積極配合，重視安全工作。同時，東莞時代的本年度安全生產計劃圍繞四大重點設立長遠的安全生產機制，確保安全生產與營運，內容包括技術改革、安全管理規範化、安全培訓及職業病防治。

於招募員工時，本集團會於崗前培訓課程告知入職員工有關工作內容、職業危害及安全生產的基本資料。僱員須參加入職培訓及通過測試後方能上崗。為盡量減少工作相關的風險及工傷，本集團就生產工序制訂了安全指引及操作手冊，並將其張貼於僱員工作區的牆上或桌面。本集團亦為僱員提供有關工作安全的培訓課程及充足個人防護設備和用品。英德皮具已建立一套分派、配置及管理個人防護設備和用品的標準化系統，確保生產作業的安全。本集團亦有根據適用的國家或行業標準，定期委託第三方顧問檢查由化學材料、室內空氣質量、塵埃及噪音造成的職業危害，以及對設備進行維修檢查，確保工作環境安全。

為了及時有效地處理危險事件、傷害等突發事件，東莞時代亦針對每一類事件制定詳細的突發事件管理程序，包括火災、危險化學品洩漏、工傷、傳染病及自然災害等。

本集團進行安全及火警演習，以提高僱員的安全意識、增強彼等的應急能力。於本年度，東莞時代及英德皮具共進行2次有害化學品洩漏演練及5次消防演練。



## 僱傭及勞工常規

東莞時代進行了重大危險源及事故隱患評估，找出危險源並進行安全評估，並持續改進和監控問題。於本年度，本集團有25宗僱員工傷事故，導致損失132個工作天。過去三年內，本集團並無工作相關死亡事故。本集團並無發現其經營所在範圍內有任何違反與職業健康及安全有關的適用法律和法規的情況，且並無因職業健康及安全問題而面臨任何紀律處分。

就本年度的公共衛生議題，本集團積極遵守國家及地方的疾病防控要求，在有序開展業務的同時，將員工的安全及健康放在首位。於本年度，本集團根據國家衛生健康委員會發出的公告，適時修正與新型冠狀病毒病疫情相關的各項措施。此外，本集團亦制定了《新型冠狀病毒病疫情預防指引及實務》。實施混合工作模式，減少員工面對面交流，保障員工健康。本集團亦提供快速抗原測試（「RAT」）試劑盒，並鼓勵員工於每周奇數日上班前進行RAT測試。我們為確診新型冠狀病毒病的員工制定明確的居家隔離流程，以防止疾病傳播。此外，我們為香港及澳門的辦事處及前線員工提供疫苗接種假期，鼓勵員工接種疫苗，並確保彼等在接種疫苗後有足夠的休息。為防止因國內出行而引起的感染風險，員工到其他省市工作前必須申請批准，曾到高危地區的員工必須接受核酸檢測及隔離。

東莞時代制定《新型冠狀病毒感染肺炎疫情防控應急指引手冊》，指導員工如何在不同情況下預防疾病，並成立冠狀病毒疫情防務小組，執行《冠狀病毒疫情防務應急預案》，實施多項防疫措施，例如：



向員工發放防護用品，如口罩、消毒搓手液、  
護目鏡及手套



入場車輛一律需要消毒



## 僱傭及勞工常規



食堂安排分隔座位



為員工增設兩間醫療觀察室及48間隔離室，  
並準備足夠日用生活物資



訪客必須測量體溫



在工作場所張貼防疫海報，提高員工的衛生意識

# 營運管理

誠信、負責和待客真誠是我們在營運中追求卓越的基石。我們繼續通過可靠和負責的管理體系來保障我們產品和服務的質量，同時遵循可持續發展的原則。

## 供應鏈管理

用於生產手袋、小皮具、旅行用品及鞋履產品的原材料主要包括皮革、布料、稻草、聚氨酯、聚氯乙烯等。此外，生產過程亦使用輔助材料，例如線、內襯、加固材料、油邊及多種包裝材料。

倘自客戶收到的訂單已有指定供應商，本集團會嚴格遵守訂單所載規定，按特定的數量、類型及質量購買原材料。倘並無指定供應商，則由本集團的採購團隊根據自身的標準(包括質量、價格、經驗、服務、合規及支付條款)甄選供應商。為維持有效穩定的供應鏈，採購團隊亦定期探訪指定及非指定供應商，以確保供應商按時交付符合標準的原材料。符合標準的供應商方可載入獲得認證的供應商名單。本集團繼續對原材料質量進行嚴格檢查，確保其質量符合規定標準。未通過本集團測試的原材料將退回相關供應商。倘該供應商多次未符合本集團規定，本集團會將其從獲得認證的供應商名單剔除，並終止向其採購。

本集團關注供應鏈中的環境及社會風險。其定期審查其經營地區的供應鏈相關政策及法規的最新情況，以識別潛在的風險。本集團亦與內外部持份者進行溝通，以瞭解與其供應鏈相關的環境及社會風險。在選擇供應商的過程中，供應商的環境及社會表現會納入考慮範圍。例如，本集團優先考慮擁有環境保護、能源管理、社會責任及安全管理等相關環境及社會認證的供應商。此外，本集團的採購程序須遵守客戶規定的各項安全、健康、環境及人權指引，以減少其製造業務所涉及的环境及社會風險。許多原材料供應商都由本集團客戶指定，並且在環境和社會管治方面的表現獲得了客戶認可。

本集團將環保理念融入供應鏈管理及採購中，在採購過程中考慮產品或原材料對環境的影響，選擇對環境影響較小的產品，例如有助於減少用水的產品、可循環使用的產品、擁有能源效益標籤的產品。在適當的情況下，我們亦會優先選擇地理位置較近、交通便利(如適用)的供應商，以降低運輸中的碳排放。我們也會提醒員工使用早前購買的產品，避免因產品過期而造成的浪費。

於本年度，本集團有189間供應商來自廣東省、3間供應商來自浙江省、2間供應商來自江蘇省、1間供應商來自福建省、1間供應商來自山東省及1間供應商來自廣西省。

## 營運管理

### 質量控制

產品質量及安全是本集團產品承諾的基礎，且本集團已將其融入生產過程。透過與國際品牌長期合作，本集團已就其產品，特別是高端及奢侈手袋和小皮具生產程序的各個主要步驟累積深厚專業知識及經驗。於本年度，東莞時代因符合相關供應鏈安全標準而獲中國海關認可為高級認證企業（「AEO」）。



本集團貫徹科學化管理方針。東莞時代及英德皮具已採用電子追蹤系統（「ETS」）及企業資源規劃（「ERP」）系統評價生產表現、識別生產瓶頸、改善經營效率以及進一步提高產能。有賴該等系統，本集團能夠輕易地實時管理生產程序，追蹤原材料和製成品的狀況，以及評價僱員的工作效率。完成檢查後，每批皮革及面料（即主要原材料）於送至生產線前會由ERP系統設置條碼，並運至設有空調系統、濕度調控及特製貨架的倉庫以供儲存。

生產線僱員均訓練有素且具備必要的經驗及技術。每名僱員均獲指派負責生產過程中的一個特定步驟，以提升工作效率。為確保高生產力，ETS系統為每個車間的每名員工指定每日須完成的部件目標數量，而每條生產線都會委派一名組長負責監督及監察生產線各工序的質量。為確保製成品的質量符合相關規定及儘早識別有缺陷產品，本集團進行各項質量檢查，包括在生產工序的不同階段抽樣測試。本集團亦在實驗室進行各項測試程序，例如脫色及褪色、翹曲、耐磨、拉力及防水測試。與此同時，客戶亦安排駐廠質控人員檢查製成品的質量。如果接獲客戶報告有任何產品未達標，本集團將按照客戶所要求的程序將其召回並採取相應的補救措施，以將影響和客戶的損失降至最低。於本年度，本集團並不知悉有任何產品因安全及健康理由而被召回。

本集團亦已成立化學物品監管團隊，執行各項質量管理措施，例如應客戶要求，根據產品進口和出售地區有關受限制和危險物料的法律和法規要求，委託第三方對成品進行符合美國、歐盟或其他國際產品安全標準的化學檢測。

## 營運管理

### 客戶服務

本集團透過其於中國內地及香港的零售店及電商平台出售TUSCAN'S、Fashion & Joy及Cole Haan品牌的手袋、小皮具、旅行用品及鞋履產品。本集團矢志為客戶提供優質產品及服務，不僅在製造過程中執行嚴格的質控措施，還委託例如中國國家皮革質量檢驗中心等專業機構就每款新產品進行品質測試，藉此確保只有優質產品會在零售店推出。本集團已為零售店員工制定指引。員工須以熱忱及誠懇的態度服務顧客，具備豐富的產品知識及根據顧客的要求推銷。接獲顧客投訴後，員工會以有禮且迅速的方式作出回應及採取跟進措施。本集團一般為零售店所有產品提供保修期。一旦發現任何存有缺陷的產品，員工須謹慎地確認和記錄顧客的保養要求。本集團亦着重收集及保存顧客的意見和建議，並進行客戶滿意度調查，藉以改善服務水平及完善產品開發。

於本年度，本集團接獲91宗投訴個案，全部投訴個案均已處理完畢。其中78宗投訴個案經採取內部改善措施解決，如將問題反饋予工廠及供應商，以及加強內部質量控制培訓；7宗投訴個案在為客戶安排換貨後解決；6宗投訴個案在為客戶安排退款後解決。

### 廣告及宣傳

本集團嚴格遵守適用法律及法規，如《中華人民共和國廣告法》。本集團透過線上及線下活動宣傳其零售店的產品。線上活動主要涉及在社交媒體（例如Facebook、Instagram、微信和微博）的互動，以及在官方網站和其他網上媒體的宣傳。線下活動包括路演、新店開張活動、店內陳列和推廣、雜誌廣告等等。本集團承諾一切廣告及宣傳活動均根據其經營所在地區的廣告及宣傳法律和法規進行，包括但不限於《中華人民共和國廣告法》、香港《商品說明條例》。已發佈的產品資訊亦已經嚴格審查，並無包含以任何形式損害消費者權益的虛假廣告。

### 私隱及知識產權保障

本集團非常重視保障私隱，並遵守與私隱保障相關的法律和法規，包括但不限於香港《個人資料(私隱)條例》。所有新聘員工均須簽署保密協議。本集團制定的保密條文及不競爭限制訂明，禁止僱員洩露任何技術資料（例如製造方法、實驗數據、繪圖及操作手冊）、商業資料（例如客戶名單、營銷計劃、採購文件及合作協議）及客戶資料。此外，僱員保存和使用公司資料及文件時須嚴格遵守本集團規定。



## 營運管理

本集團嚴格遵守《中華人民共和國商標法》、《中華人民共和國著作權法》、香港《版權條例》，以及其他與知識產權保障相關的法律和法規。除生產客戶產品外，本集團亦已建立其自家品牌。本集團已設立內部政策，以消除在其設計、研發及製造的過程中侵犯客戶和第三方知識產權的風險，以及保障其自身權利。負責處理客戶產品的僱員不得參與製造本集團的自家產品。本集團的設計和開發團隊應確保其設計並無與任何其他客戶的產品或公開市場上的產品存在相同及近似之處。此外，本集團亦已採取措施，以協助管理及保障知識產權，例如使用加密電腦儲存產品資料、在傳輸過程中將檔案加密，以及禁止僱員未經許可擅自取得產品原型和樣本。

於本年度，本集團並無發現其經營所在範圍內有任何違反與私隱及知識產權保障有關的法律和法規的情況，且並無因該等問題而面臨任何紀律處分。

## 反貪污

本集團深信誠實和誠信是最重要的道德操守之一。本集團一直恪守一切有關反貪污的法律和法規，包括但不限於《中華人民共和國刑法》和香港《防止賄賂條例》，並嚴禁在其營運期間出現任何形式的賄賂和貪污。

僱員與本集團的合作供應商、客戶及其他第三方接洽時須避免利益衝突。任何潛在的利益衝突應向本集團申報。身居要職的僱員須與本集團簽署反商業賄賂聲明書。僱員如發現任何違法行為應透過舉報電郵向公司秘書主動舉報，而舉報者的私隱將受嚴格保密。此外，為了提高僱員對道德議題及貪污風險的意識，東莞時代及英德皮具於本年度已向僱員提供培訓。例如，英德皮具為16名不同部門的經理組織為時1.5小時的反貪污培訓。僱員已獲告知與防止貪污有關的法律和法規及公司政策以及處理工作場所道德情況的技巧。在採購過程中，本集團已設立一支內部監察團隊負責每月評估供應商的表現，以識別及防止任何非法活動。如供應商已簽署與反貪污相關的國際公約，本集團會優先選擇相關供應商。本集團亦定期舉辦反貪污研討會，積極向員工推廣商業誠信及道德。

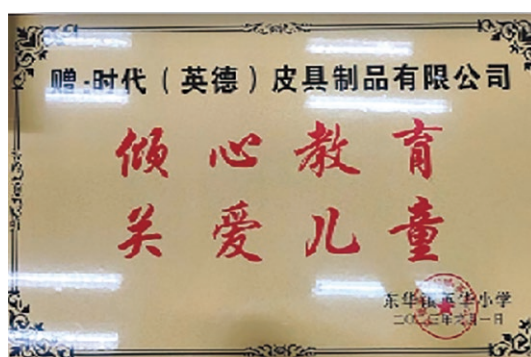
於本年度，本集團並無發現任何違反與反貪污有關的法律和法規的情況，且並無因貪污問題而面臨任何紀律處分。

## 社區投資

專注於業務營運的同時，本集團亦繼續對社區作出貢獻，以履行其社會責任。我們的主席楊華強先生在積極推動可持續社會發展及社區慈善活動方面受到認可。彼獲香港商報頒發「2021卓越社會責任企業家大獎」，由企業領袖和專家組成的評審團選出，以表揚彼在以下五個方面的出色表現：「公司方針」、「員工關懷」、「環境可持續性」、「價值創新」及「關愛社會」。本集團參與公益活動不遺餘力，幫助其經營所在社區內的有需要人士。於報告期間，本集團在以下方面作出貢獻：

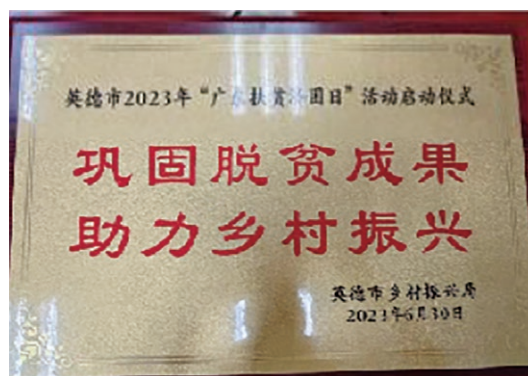
### 積極支持教育發展

為支持教育事業的發展，英德皮具在二零二三年「傾心教育 關愛兒童」活動中，捐贈人民幣5,000元。



### 扶貧

在二零二三年「廣東扶貧濟困日」，英德皮具精準幫扶登記在冊的貧困村民和貧困戶，捐贈人民幣140,000元。



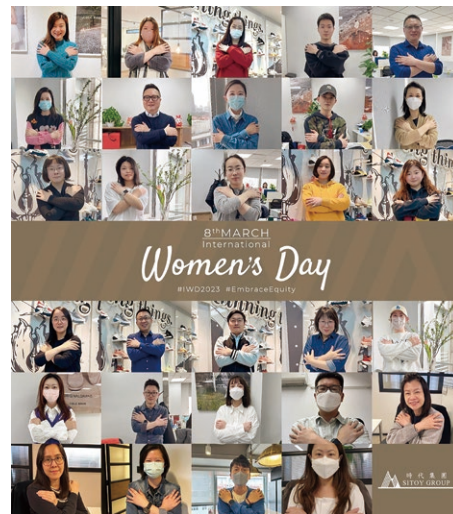
## 社區投資

### 為社會服務團體提供財政資助

本集團一貫透過不同途徑支援社區。二零二三年，我們向香港著名慈善團體保良局捐贈48,000港元，榮獲壬寅年「全年贊助人」名號。

### 支持性別平等

於本年度，本集團參與國際婦女節，致力推動性別平等。國際婦女節旨在肯定婦女在社會、經濟、文化和政治上的成就。我們頌揚女同事的傑出貢獻，並響應二零二三年國際婦女節主題「擁抱公平」，提高職員對性別平等的意識。



### 支持癌症患者

本集團於二零二二年十月二十一日安排香港員工參加香港癌症基金會舉辦的「粉紅服飾日」，積極為慈善及公益作出貢獻。我們的員工為癌症基金會籌得4,050港元全數撥捐免費乳癌支援服務，以幫助罹患乳癌的婦女。



## 社區投資

### 愛護環境

我們坐言起行，積極推動減廢及保育意識。於二零二二年十月三十日，我們的員工響應綠領行動的倡議，參與海岸清潔籌款活動。包括我們的員工在內，共有80名義工合力在吉澳澳背塘清理被海浪衝上海岸的垃圾。義工撿拾了78袋垃圾，重量達350公斤。本集團亦捐贈50,000港元予綠領行動，以進一步支持吉澳海岸的保育工作。



### 回饋社會

本集團多方面回饋社會。於本年度，我們捐贈100,000港元及提供產品贊助，支持非政府機構文化動力慈善基金舉辦的單車挑戰賽及慈善音樂會，該基金致力支援低收入家庭及弱勢社群。





# 關鍵績效指標概要

東莞時代及英德皮具的環境及社會關鍵績效指標如下：

指標	截至二零二三年 六月三十日止年度	截至二零二二年 六月三十日止年度
<b>環境範疇</b>		
<b>汽車廢氣排放物<sup>3</sup></b>		
氮氧化物排放總量(千克)	115.30	98.97
硫氧化物排放總量(千克)	0.38	0.33
顆粒物排放總量(千克)	9.20	6.54
<b>溫室氣體排放物<sup>4</sup></b>		
排放總量(範圍1、2及3)(噸二氧化碳當量)	6,247	6,785
排放密度(千克二氧化碳當量/平方米樓面面積)	34.92	37.93
範圍1直接排放量 <sup>5</sup> (噸二氧化碳當量)	600	1,018
範圍2能源間接排放量 <sup>6</sup> (噸二氧化碳當量)	5,497	5,609
範圍3其他間接排放量 <sup>7</sup> (噸二氧化碳當量)	150	158

<sup>3</sup> 源自中國的空氣污染物的計算參考聯交所發佈的附錄二《環境關鍵績效指標匯報指引》(「附錄二」)中的排放系數。

<sup>4</sup> 本集團的溫室氣體排放包括二氧化碳、甲烷及一氧化二氮，並按噸二氧化碳當量(「噸二氧化碳當量」)呈列，以便於閱覽及理解。二氧化碳、甲烷及一氧化二氮的轉換因子乃以政府間氣候變化專門委員會提供的第六次評估報告為基礎。

<sup>5</sup> 範圍1涵蓋固定燃燒源排放、車輛排放、製冷劑使用造成的逸散性排放以及種植樹木的減排。固定燃燒源的計算方法乃根據聯交所發佈的附錄二，而排放因子引用自中國國家發展和改革委員會(「國家發改委」)發佈的《工業其他行業企業—溫室氣體排放核算方法與報告指南(試行)》。車輛排放的計算方法乃根據聯交所發佈的附錄二，而排放因子引用自中國國家發改委發佈的《陸上交通運輸企業—溫室氣體排放核算方法與報告指南(試行)》。製冷劑使用造成的逸散性排放的計算方法及排放因子乃根據聯交所發佈的附錄二。

<sup>6</sup> 範圍2涵蓋來自從電力公司購買的電力的排放。此乃根據國家發改委提供的《中國區域電網平均二氧化碳排放因子》以及香港電燈有限公司發佈的《2020年可持續發展報告》計算。

<sup>7</sup> 範圍3涵蓋僱員出外公幹、廢紙在填埋場所產生的甲烷及水處理耗用的電力。出外公幹乃以國際民航組織碳排放計算器計算。廢紙在填埋場所產生的甲烷的計算方法及排放因子乃根據聯交所發佈的附錄二。水處理耗用的電力乃根據聯交所發佈的附錄二計算，而排放因子引用自《中國區域電網平均二氧化碳排放因子》。

## 關鍵績效指標概要

指標	截至二零二三年 六月三十日止年度	截至二零二二年 六月三十日止年度
<b>固體廢棄物</b>		
<i>無害廢物<sup>8</sup></i>		
產生總量(噸)	506	809
產生密度(千克/平方米樓面面積)	2.83	4.52
<i>有害廢物<sup>9</sup></i>		
產生總量(噸)	1	1
產生密度(千克/平方米樓面面積)	0.003	0.004
<b>資源使用</b>		
<i>能源</i>		
消耗總量(兆瓦時)	12,519	12,722
消耗密度(千瓦時/平方米樓面面積)	69.99	71.12
直接能源消耗量 <sup>10</sup> (兆瓦時)	2,090	2,082
間接能源消耗量 <sup>11</sup> (兆瓦時)	10,429	10,640
<i>用水<sup>12</sup></i>		
消耗總量(立方米)	302,564	319,936
消耗密度(立方米/平方米樓面面積)	1.69	1.79
<i>包裝物料</i>		
塑膠產品消耗總量(件)	6,535,802	4,211,554
塑膠產品消耗密度(件/產品)	1.04	0.72
紙類產品消耗總量(張)	31,257,051	33,553,189
紙類產品消耗密度(張/產品)	4.99	5.72

<sup>8</sup> 截至二零二三年六月三十日止年度的無害廢物包括生活垃圾。截至二零二三年六月三十日止年度的無害廢物數據乃以北京市城市管理委員會提供的一般廢棄物每日估計量和體積與重量轉換系數為基礎。

<sup>9</sup> 有害廢物包括廢舊燈管、碳粉匣、電腦及潤滑油，乃按實際廢棄物數量計算。

<sup>10</sup> 直接能源消耗源自發電機、燃氣灶及車輛的燃料消耗，並根據香港電燈有限公司發佈的《2020年可持續發展報告》中的排放系數進行計算。發電機及燃氣灶的排放系數引用自中國國家發改委發佈的《工業其他行業企業溫室氣體排放核算方法與報告指南(試行)》。車輛排放的計算方法乃根據聯交所發佈的附錄二，而排放系數引用自中國國家發改委發佈的《陸上交通運輸企業——溫室氣體排放核算方法與報告指南(試行)》。

<sup>11</sup> 間接能源消耗源自外購電力耗用，乃按實際使用量計算。

<sup>12</sup> 用水量乃按實際使用量計算。

## 關鍵績效指標概要

指標	截至二零二三年 六月三十日止年度	截至二零二二年 六月三十日止年度
<b>社會範疇</b>		
<b>僱傭</b>		
僱員總數	3,828	4,036
<i>按性別</i>		
男性	1,466	1,591
女性	2,362	2,445
<i>按年齡組別</i>		
30歲以下	334	747
30至50歲	2,745	2,717
50歲以上	749	572
<i>按僱傭類別</i>		
全職	3,828	4,036
兼職	0	0
<i>按地理位置</i>		
中國內地	3,827	4,035
香港	1	1
<b>僱員流失率<sup>13</sup></b>		
總僱員流失率	46%	38%
<i>按性別</i>		
男性	53%	44%
女性	41%	34%
<i>按年齡組別</i>		
30歲以下	91%	98%
30至50歲	38%	28%
50歲以上	40%	27%
<i>按地理位置</i>		
中國內地	46%	38%
香港	0%	0%

<sup>13</sup> 僱員流失率乃根據聯交所發佈的附錄三《社會關鍵績效指標匯報指引》(「附錄三」)計算。

## 關鍵績效指標概要

指標	截至二零二三年 六月三十日止年度	截至二零二二年 六月三十日止年度
<b>已接受培訓僱員百分比<sup>14</sup></b>		
已接受培訓僱員總百分比	100%	53%
按性別		
男性	100%	48%
女性	100%	57%
按僱員類別		
高級管理層	100%	32%
中級管理層	100%	42%
初級管理層	100%	63%
前線員工	100%	53%
<b>平均已完成培訓時數<sup>15</sup></b>		
平均已完成培訓總時數	38	35
按性別		
男性	29	28
女性	43	40
按僱員類別		
高級管理層	13	12
中級管理層	26	24
初級管理層	31	32
前線員工	40	37

<sup>14</sup> 已接受培訓僱員百分比乃根據聯交所發佈的附錄三計算。

<sup>15</sup> 平均已完成培訓時數乃根據聯交所發佈的附錄三計算。

## 關鍵績效指標概要

指標	截至二零二三年 六月三十日止年度	截至二零二二年 六月三十日止年度
<b>已接受培訓新員工百分比<sup>16</sup></b>		
已接受培訓新員工總百分比	100%	100%
按性別		
男性	100%	100%
女性	100%	100%
按僱員類別		
中級管理層	100%	100%
初級管理層	100%	100%
前線員工	100%	100%
<b>平均已完成入職培訓時數<sup>17</sup></b>		
平均已完成入職培訓總時數	19	6
按性別		
男性	12	5
女性	24	6
按僱員類別		
中級管理層	22	6
初級管理層	30	6
前線員工	18	5

<sup>16</sup> 已接受培訓新員工百分比乃根據聯交所發佈的附錄三計算。截至二零二三年六月三十日止年度並無披露高級管理層資料，因為該等職位並無新招聘的人員。

<sup>17</sup> 平均已完成入職培訓時數乃根據聯交所發佈的附錄三計算。截至二零二三年六月三十日止年度並無披露高級管理層資料，因為該等職位並無新招聘的人員。

## 附錄：「環境、社會及管治報告指引」內容索引

環境、社會及管治指標	概要	章節	頁碼
<b>環境</b>			
<b>層面A1：排放物</b>	<b>一般披露</b>	環境保護	8
	有關廢氣及溫室氣體排放、向水及土地的排污、有害及無害廢物的產生等的：	環境保護－ 排放管理；	10
	(a) 政策；及	可持續營運	12
	(b) 遵守對發行人有重大影響的相關法律及規例的資料。		
<b>關鍵績效指標A1.1</b>	排放物種類及相關排放數據。	關鍵績效指標概要	32
<b>關鍵績效指標A1.2</b>	直接及能源間接溫室氣體排放總量及密度。	關鍵績效指標概要	32
<b>關鍵績效指標A1.3</b>	所產生有害廢棄物總量及密度。	關鍵績效指標概要	33
<b>關鍵績效指標A1.4</b>	所產生無害廢棄物總量及密度。	關鍵績效指標概要	33
<b>關鍵績效指標A1.5</b>	描述所訂立的排放量目標及為達到這些目標所採取的步驟。	環境保護－ 環境目標及進展；	9
		排放管理	10
<b>關鍵績效指標A1.6</b>	描述處理有害及無害廢棄物的方法，及描述所訂立的減廢目標及為達到這些目標所採取的步驟。	環境保護－ 環境目標及進展；	9
		排放管理	11
<b>層面A2：資源使用</b>	<b>一般披露</b>	環境保護	8
	有效使用資源(包括能源、水及其他原材料)的政策。	環境保護－ 環境目標及進展；	9
		可持續營運	12
<b>關鍵績效指標A2.1</b>	按類型劃分的直接及／或間接能源總耗量及密度。	關鍵績效指標概要	33
<b>關鍵績效指標A2.2</b>	總耗水量及密度。	關鍵績效指標概要	33
<b>關鍵績效指標A2.3</b>	描述所訂立的能源使用效益目標及為達到這些目標所採取的步驟。	環境保護－ 環境目標及進展；	9
		可持續營運	12
<b>關鍵績效指標A2.4</b>	描述求取適用水源上可有任何問題，以及所訂立的用水效益目標及為達到這些目標所採取的步驟。	環境保護－ 可持續營運	12
<b>關鍵績效指標A2.5</b>	製成品所用包裝材料的總量及每生產單位佔量。	關鍵績效指標概要	33

## 附錄：「環境、社會及管治報告指引」內容索引

環境、社會及管治指標	概要	章節	頁碼
層面A3：環境及天然資源	一般披露	環境保護	8
	減低發行人對環境及天然資源造成重大影響的政策。	環境保護－ 排放管理；	10
		可持續營運	12
關鍵績效指標A3.1	描述業務活動對環境及天然資源的重大影響及已採取管理有關影響的行動。	環境保護－ 排放管理；	10
		可持續營運	12
層面A4：氣候變化	一般披露	環境保護	8
	識別及應對已經及可能會對發行人產生影響的重大氣候相關事宜的政策。	環境保護－ 應對氣候變化	15
關鍵績效指標A4.1	描述已經及可能會對發行人產生影響的重大氣候相關事宜，及應對行動。	環境保護－ 應對氣候變化	15
<b>社會</b>			
<b>僱傭及勞工常規</b>			
層面B1：僱傭	一般披露	僱傭及勞工常規	16
	有關廢氣及溫室氣體排放、向水及土地的排污、有害及無害廢物的產生等的： (a) 政策；及 (b) 遵守對發行人有重大影響的相關法律及規例的資料。	僱傭及勞工常規－ 僱傭政策；	16
		薪金及福利	17
關鍵績效指標B1.1	按性別、僱傭類型(如全職或兼職)、年齡組別及地區劃分的僱員總數。	關鍵績效指標概要	34
關鍵績效指標B1.2	按性別、年齡組別及地區劃分的僱員流失比率。	關鍵績效指標概要	34
層面B2：健康與安全	一般披露	僱傭及勞工常規	16
	有關提供安全工作環境及保障僱員避免職業性危害的： (a) 政策；及 (b) 遵守對發行人有重大影響的相關法律及規例的資料。	僱傭及勞工常規－ 職業健康及安全	21
		職業健康及安全	21
關鍵績效指標B2.1	過去三年(包括匯報年度)每年因工亡故的人數及比率。	僱傭及勞工常規－ 職業健康及安全	23

## 附錄：「環境、社會及管治報告指引」內容索引

環境、社會及管治指標	概要	章節	頁碼
關鍵績效指標B2.2	因工傷損失工作日數。	僱傭及勞工常規－ 職業健康及安全	23
關鍵績效指標B2.3	描述所採納的職業健康與安全措施，以及相關執行及監察方法。	僱傭及勞工常規－ 職業健康及安全	22
層面B3：發展及培訓	一般披露	僱傭及勞工常規	16
	有關提升僱員履行工作職責的知識及技能的政策。 描述培訓活動。	僱傭及勞工常規－ 發展及培訓	20
關鍵績效指標B3.1	按性別及僱員類別（如高級管理層、中級管理層）劃分的受訓僱員百分比。	關鍵績效指標概要	35
關鍵績效指標B3.2	按性別及僱員類別劃分，每名僱員完成受訓的平均時數。	關鍵績效指標概要	35
層面B4：勞工準則	一般披露	僱傭及勞工常規	16
	有關防止童工及強制勞工的： (a) 政策；及 (b) 遵守對發行人有重大影響的相關法律及規例的資料。	僱傭及勞工常規－ 僱傭政策	16
關鍵績效指標B4.1	描述檢討招聘慣例的措施以避免童工及強制勞工。	僱傭及勞工常規－ 僱傭政策	16
關鍵績效指標B4.2	描述在發現違規情況時消除有關情況所採取的步驟。	僱傭及勞工常規－ 僱傭政策	16
<b>營運慣例</b>			
層面B5：供應鏈管理	一般披露	營運管理	25
	管理供應鏈的環境及社會風險政策。	營運管理－ 供應鏈管理	25
關鍵績效指標B5.1	按地區劃分的供應商數目。	營運管理－ 供應鏈管理	25
關鍵績效指標B5.2	描述有關聘用供應商的慣例，向其執行有關慣例的供應商數目，以及相關執行及監察方法。	營運管理－ 供應鏈管理	25



## 附錄：「環境、社會及管治報告指引」內容索引

環境、社會及管治指標	概要	章節	頁碼
關鍵績效指標B5.3	描述有關識別供應鏈每個環節的環境及社會風險的慣例，以及相關執行及監察方法。	營運管理－ 供應鏈管理	25
關鍵績效指標B5.4	描述有關識別供應鏈每個環節的環境及社會風險的慣例，以及相關執行及監察方法。	營運管理－ 供應鏈管理	25
層面B6：產品責任	一般披露	營運管理	25
	有關所提供產品和服務的健康與安全、廣告、標籤及私隱事宜以及補救方法的：	營運管理－	
	(a) 政策；及	質量控制；	26
	(b) 遵守對發行人有重大影響的相關法律及規例的資料。	客戶服務；	27
		廣告及宣傳；	27
		私隱及知識產權保障	27
關鍵績效指標B6.1	已售或已運送產品總數中因安全與健康理由而須回收的百分比。	營運管理－ 質量控制	26
關鍵績效指標B6.2	接獲關於產品及服務的投訴數目以及應對方法。	營運管理－ 客戶服務	27
關鍵績效指標B6.3	描述與維護及保障知識產權有關的慣例。	營運管理－ 私隱及知識產權保障	27
關鍵績效指標B6.4	描述質量檢定過程及產品回收程序。	營運管理－ 質量控制	26
關鍵績效指標B6.5	描述消費者資料保障及私隱政策，以及相關執行及監察方法。	營運管理－ 私隱及知識產權保障	27
層面B7：反貪污	一般披露	營運管理	25
	有關防止賄賂、勒索、欺詐及洗黑錢的：	營運管理－	
	(a) 政策；及	反貪污	28
	(b) 遵守對發行人有重大影響的相關法律及規例的資料。		
關鍵績效指標B7.1	於報告期內對發行人或其僱員提出並已審結的貪污訴訟案件的數目及訴訟結果。	營運管理－ 反貪污	28

## 附錄：「環境、社會及管治報告指引」內容索引

環境、社會及管治指標	概要	章節	頁碼
關鍵績效指標B7.2	描述防範措施及舉報程序，以及相關執行及監察方法。	營運管理－ 反貪污	28
關鍵績效指標B7.3	描述向董事及員工提供的反貪污培訓。	營運管理－ 反貪污	28
<b>社區</b>			
層面B8：社區投資	<b>一般披露</b> 有關以社區參與來了解營運所在社區需要和確保其業務活動會考慮社區利益的政策。	社區投資	29
關鍵績效指標B8.1	專注貢獻範疇(如教育、環境事宜、勞工需求、健康、文化、體育)。	社區投資	29
關鍵績效指標B8.2	在專注範疇所動用資源(如金錢或時間)。	社區投資	29



時代集團控股有限公司  
SITTOY GROUP HOLDINGS LTD.

(Incorporated in the Cayman Islands with limited liability)

(於開曼群島註冊成立的有限公司)

Stock Code 股份代號: 1023



COLE HAAN