

# 建信渤泰债券型证券投资基金 2023 年第 3 季度报告

2023 年 9 月 30 日

基金管理人：建信基金管理有限责任公司

基金托管人：渤海银行股份有限公司

报告送出日期：2023 年 10 月 24 日

## § 1 重要提示

基金管理人的董事会及董事保证本报告所载资料不存在虚假记载、误导性陈述或重大遗漏，并对其内容的真实性、准确性和完整性承担个别及连带责任。

基金托管人渤海银行股份有限公司根据本基金合同规定，于 2023 年 10 月 20 日复核了本报告中的财务指标、净值表现和投资组合报告等内容，保证复核内容不存在虚假记载、误导性陈述或者重大遗漏。

基金管理人承诺以诚实信用、勤勉尽责的原则管理和运用基金资产，但不保证基金一定盈利。

基金的过往业绩并不代表其未来表现。投资有风险，投资者在作出投资决策前应仔细阅读本基金的招募说明书。

本报告中财务资料未经审计。

本报告期自 2023 年 7 月 1 日起至 9 月 30 日止。

## § 2 基金产品概况

基金简称	建信渤泰债券	
基金主代码	016715	
基金运作方式	契约型开放式	
基金合同生效日	2023 年 2 月 7 日	
报告期末基金份额总额	290,919,615.07 份	
投资目标	在严格控制风险和保持资产流动性的基础上，通过积极主动的管理，追求基金资产的长期稳定回报。	
投资策略	本基金将密切关注股票、债券市场的运行状况与风险收益特征，通过自上而下的定性分析和定量分析，综合分析宏观经济形势、国家政策、市场流动性和估值水平等因素，判断金融市场运行趋势和不同资产类别在经济周期的不同阶段的相对投资价值，对各大类资产的风险收益特征进行评估，从而确定固定收益类资产和权益类资产的配置比例，并依据各因素的动态变化进行及时调整。	
业绩比较基准	中债综合（全价）指数收益率×85%+沪深 300 指数收益率×10%+恒生综合指数收益率（经汇率调整后）×5%	
风险收益特征	本基金为债券型基金，在通常情况下其预期收益及预期风险水平高于货币市场基金，低于股票型基金和混合型基金。本基金的基金资产如投资于港股，会面临港股通机制下因投资环境、投资标的、市场制度以及交易规则等差异带来的特有风险。	
基金管理人	建信基金管理有限责任公司	
基金托管人	渤海银行股份有限公司	
下属分级基金的基金简称	建信渤泰债券 A	建信渤泰债券 C

下属分级基金的交易代码	016715	016716
报告期末下属分级基金的份额总额	251,800,785.52 份	39,118,829.55 份

### § 3 主要财务指标和基金净值表现

#### 3.1 主要财务指标

单位：人民币元

主要财务指标	报告期（2023 年 7 月 1 日-2023 年 9 月 30 日）	
	建信渤泰债券 A	建信渤泰债券 C
1. 本期已实现收益	839,343.65	111,850.18
2. 本期利润	-950,106.37	-177,830.51
3. 加权平均基金份额本期利润	-0.0037	-0.0039
4. 期末基金资产净值	252,051,510.04	39,057,243.40
5. 期末基金份额净值	1.0010	0.9984

注：1、本期已实现收益指基金本期利息收入、投资收益、其他收入（不含公允价值变动收益）扣除相关费用和信用减值损失后的余额，本期利润为本期已实现收益加上本期公允价值变动收益。

2、所述基金业绩指标不包括持有人认购或交易基金的各项费用，计入费用后实际收益水平要低于所列数字。

#### 3.2 基金净值表现

##### 3.2.1 基金份额净值增长率及其与同期业绩比较基准收益率的比较

建信渤泰债券 A

阶段	净值增长率①	净值增长率标准差②	业绩比较基准收益率③	业绩比较基准收益率标准差④	①-③	②-④
过去三个月	-0.37%	0.11%	-0.64%	0.14%	0.27%	-0.03%
过去六个月	0.02%	0.13%	-0.49%	0.13%	0.51%	0.00%
自基金合同生效起至今	0.10%	0.12%	-0.42%	0.14%	0.52%	-0.02%

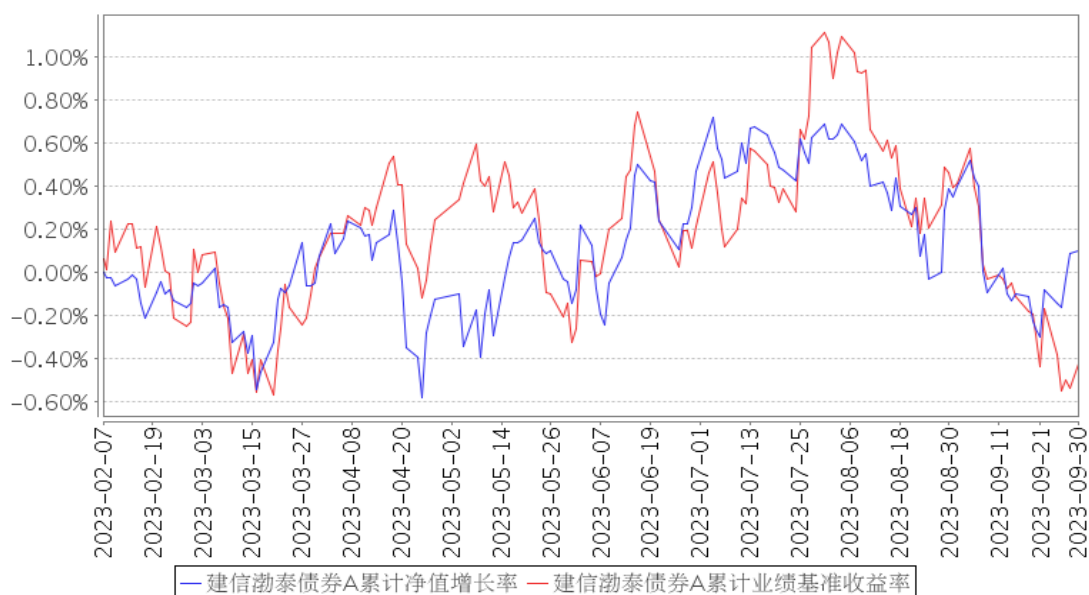
建信渤泰债券 C

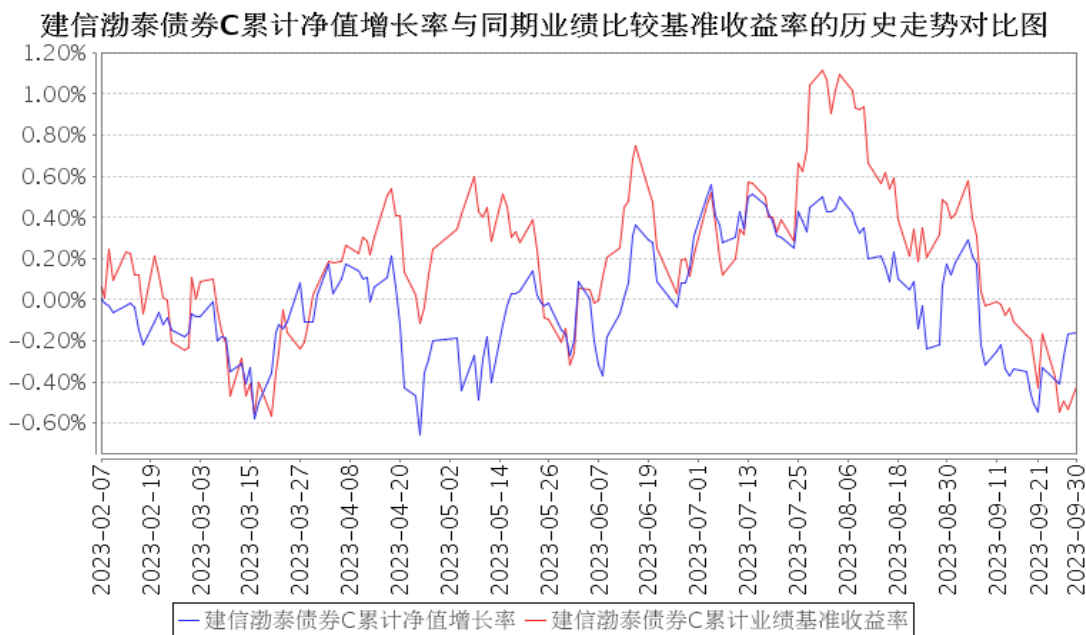
阶段	净值增长率①	净值增长率标准差②	业绩比较基准	业绩比较基准	①-③	②-④
----	--------	-----------	--------	--------	-----	-----

		准差②	收益率③	收益率标准差 ④		
过去三个月	-0.47%	0.11%	-0.64%	0.14%	0.17%	-0.03%
过去六个月	-0.18%	0.13%	-0.49%	0.13%	0.31%	0.00%
自基金合同 生效起至今	-0.16%	0.12%	-0.42%	0.14%	0.26%	-0.02%

### 3.2.2 自基金合同生效以来基金累计净值增长率变动及其与同期业绩比较基准收益率变动的比较

建信渤泰债券A累计净值增长率与同期业绩比较基准收益率的历史走势对比图





注：本基金基金合同于 2023 年 2 月 7 日生效，截至报告期末建仓未满一年。本基金建仓期为 6 个月，建仓期结束时各项资产配置比例符合基金合同相关规定。

### 3.3 其他指标

无。

## § 4 管理人报告

### 4.1 基金经理（或基金经理小组）简介

姓名	职务	任本基金的基金经理期限		证券从业年限	说明
		任职日期	离任日期		
尹润泉	本基金的基金经理	2023 年 2 月 7 日	-	10	尹润泉先生，硕士。2011 年 12 月毕业于加州大学洛杉矶分校金融工程专业。曾任华安财保资产管理有限责任公司投资经理、中国人寿养老保险股份有限公司高级投资经理。2021 年 8 月加入建信基金固定收益投资部担任基金经理。2021 年 10 月 15 日起任建信双息红利债券型证券投资基金、建信稳定增利债券型证券投资基金的基金经理；2022 年 1 月 20 日起任建信汇益一年持有期混合型证券投资基金的基金经理；2023 年 2 月 7 日起任建信渤泰债券型证券投资基金的基金经理。

#### 4.1.1 期末兼任私募资产管理计划投资经理的基金经理同时管理的产品情况

无。

#### 4.2 管理人对报告期内本基金运作合规守信情况的说明

在本报告期内，基金管理人不存在损害基金份额持有人利益的行为。基金管理人勤勉尽责地为基金份额持有人谋求利益，严格遵守了《证券法》、《证券投资基金法》、其他有关法律法规的规定和《建信渤泰债券型证券投资基金基金合同》的规定。

#### 4.3 公平交易专项说明

##### 4.3.1 公平交易制度的执行情况

为了公平对待投资人，保护投资人利益，避免出现不正当关联交易、利益输送等违法违规行为，公司根据《证券投资基金法》、《证券投资基金管理公司内部控制指导意见》、《证券投资基金公司公平交易制度指导意见》等法律法规和公司内部制度，制定和修订了《公平交易管理办法》、《异常交易管理办法》、《公司防范内幕交易管理办法》、《利益冲突管理办法》等风险管控制度。公司使用的交易系统中设置了公平交易模块，一旦出现不同基金同时买卖同一证券时，系统自动切换至公平交易模块进行操作，确保在投资管理活动中公平对待不同投资组合，严禁直接或通过第三方的交易安排在不同投资组合之间进行利益输送。

##### 4.3.2 异常交易行为的专项说明

本报告期内未出现所有投资组合参与的交易所公开竞价同日反向交易成交较少的单边交易量超过该证券当日成交量的 5% 的情况。本报告期，未发现本基金存在异常交易行为。

#### 4.4 报告期内基金的投资策略和运作分析

从近期的经济数据来看，三季度宏观经济底部企稳特征进一步明确。制造业 PMI 连续 4 个月回升，二季度以来首次回升荣枯线以上，经济底部企稳回升信号相对清晰，后续需要关注几个方面信号：一是产需缺口扩大，虽然供需均处于扩张区间，但自 2 月以来生产景气均优于需求，最近 3 个月产需缺口负向扩大，体现需求依旧偏弱，生产扩张势头或受拖累；二是内需改善趋缓，

外需边际影响扩大，出口订单优于进口；三是价格指数持续改善，上游涨价更为强势，库存去化压力仍在，产成品库存“折返回落”。海外方面，虽然非农数据再度超预期，但其中可能存在统计以及结构性问题，反应在资产价格上，美债利率出现冲高回落的现象、CME 加息概率路径小幅提升但并未发生实质变化，是对数据存疑的最好解释。目前看联储依然是大概率跳过 11 月加息，后续是否要采取更加激进的操作则需要更多数据支撑，但依旧需要注意美债的尾部风险，一方面在于四季度长债发行力度仍可能超预期，另一方面根据历史经验，每轮美联储降息之前，长端利率实际都到达甚至超过政策利率。

展望后市，在总量政策密集推出后，经济触底回升态势相对明确，但修复斜率先对偏缓，不论从双节假期各项消费数据还是从地产高频看，“金九银十”的预期未能实现，内生动能修复力度偏弱的现实未变，并且从价格和库存看，地产缺位下 PPI 年内反弹空间有限，M1 增速依旧未见拐点，核心矛盾依旧在于需求偏弱，但积极一点在于 PMI 显示就业有初步企稳态势，反映微观企业经营信心正在积聚。从海外角度看，虽然美国就业数据存疑，但 PMI 超预期回升依旧反映其经济韧性犹在，加息周期的尾部影响或难言快速结束，仍需警惕美债超预期上行的尾部风险，另外近期巴以冲突再起，对市场风险偏好有一定压制作用，避险类资产短期可能有一定交易性机会。在基金操作上，权益投资策略上依然维持哑铃型策略，一边是高股息红利资产作为底仓配置，另外一边择机布局确定性成长股赛道来捕捉交易性机会。另外全球定价的资源品也是近期重点关注的领域，受到美债利率快速上行以及美元走强等影响，除原油以外的大宗商品短期普遍承压。但我们认为一些供需关系良好，长期需求向上的品种反而短期提供了布局的机会，后续如果美债利率见顶回落，相关品种可能会有不错的表现。相对于权益资产，经历了近期调整后的债券资产配置价值更为凸显，虽然短期债市受到季末资金面紧张以及化债提速等事件性因素影响，但考虑到相对偏弱的宏观基本面，我们预计流动性难以持续收紧，后续财政发力也需要货币政策配合，市场资金价格也将逐步向政策利率回归，收益率曲线也将重新陡峭化，因此组合也择机增配中等久期大行二永，组合杠杆的提升以及债券部分久期的拉长也有利于对冲风险敞口的短期波动。

## 4.5 报告期内基金的业绩表现

本报告期本基金 A 净值增长率-0.37%，波动率 0.11%，业绩比较基准收益率-0.64%，波动率 0.14%。本报告期本基金 C 净值增长率-0.47%，波动率 0.11%，业绩比较基准收益率-0.64%，波动率 0.14%。

## 4.6 报告期内基金持有人数或基金资产净值预警说明

无。

## § 5 投资组合报告

### 5.1 报告期末基金资产组合情况

序号	项目	金额（元）	占基金总资产的比例（%）
1	权益投资	27,571,417.12	6.98
	其中：股票	27,571,417.12	6.98
2	基金投资	-	-
3	固定收益投资	362,691,717.27	91.82
	其中：债券	362,691,717.27	91.82
	资产支持证券	-	-
4	贵金属投资	-	-
5	金融衍生品投资	-	-
6	买入返售金融资产	-	-
	其中：买断式回购的买入返售金融资产	-	-
7	银行存款和结算备付金合计	4,441,838.86	1.12
8	其他资产	303,035.78	0.08
9	合计	395,008,009.03	100.00

注：本基金本报告期末通过港股通交易机制投资的港股公允价值为 1,479,302.15 元，占期末基金资产净值比例为 0.51%。

### 5.2 报告期末按行业分类的股票投资组合

#### 5.2.1 报告期末按行业分类的境内股票投资组合

代码	行业类别	公允价值（元）	占基金资产净值比例（%）
A	农、林、牧、渔业	-	-
B	采矿业	860,017.00	0.30
C	制造业	20,799,151.97	7.14
D	电力、热力、燃气及水生产和供应业	515,200.00	0.18
E	建筑业	-	-
F	批发和零售业	1,561,142.00	0.54
G	交通运输、仓储和邮政业	603,360.00	0.21
H	住宿和餐饮业	-	-
I	信息传输、软件和信息技术服务业	677,790.00	0.23
J	金融业	478,286.00	0.16
K	房地产业	-	-
L	租赁和商务服务业	-	-
M	科学研究和技术服务业	-	-



N	水利、环境和公共设施管理业	597,168.00	0.21
O	居民服务、修理和其他服务业	-	-
P	教育	-	-
Q	卫生和社会工作	-	-
R	文化、体育和娱乐业	-	-
S	综合	-	-
	合计	26,092,114.97	8.96

## 5.2.2 报告期末按行业分类的港股通投资股票投资组合

行业类别	公允价值（人民币）	占基金资产净值比例（%）
Materials 材料	-	-
Consumer Staples 日常生活消费品	-	-
Consumer Discretionary 非日常消费品	-	-
Energy 能源	-	-
Financials 金融	-	-
Health Care 医疗保健	-	-
Industrials 工业	-	-
Real Estate 房地产	-	-
Information Technology 信息技术	985,268.51	0.34
Telecommunication Services 通讯服务	494,033.64	0.17
Utilities 公用事业	-	-
合计	1,479,302.15	0.51

注：以上分类采用全球行业分类标准(GICS)。

## 5.3 期末按公允价值占基金资产净值比例大小排序的股票投资 明细

### 5.3.1 报告期末按公允价值占基金资产净值比例大小排序的前十名股票投资明细

序号	股票代码	股票名称	数量（股）	公允价值（元）	占基金资产净值比例（%）
1	600522	中天科技	150,900	2,240,865.00	0.77
2	600487	亨通光电	146,000	2,061,520.00	0.71
3	000568	泸州老窖	6,700	1,451,555.00	0.50
4	300316	晶盛机电	21,200	1,011,452.00	0.35
5	00763	中兴通讯	45,400	985,268.51	0.34

6	000657	中钨高新	104,910	977,761.20	0.34
7	000034	神州数码	34,200	944,262.00	0.32
8	600690	海尔智家	37,900	894,440.00	0.31
9	601899	紫金矿业	70,900	860,017.00	0.30
10	603966	法兰泰克	92,320	854,883.20	0.29

#### 5.4 报告期末按债券品种分类的债券投资组合

序号	债券品种	公允价值（元）	占基金资产净值比例（%）
1	国家债券	16,268,799.18	5.59
2	央行票据	-	-
3	金融债券	66,726,569.08	22.92
	其中：政策性金融债	-	-
4	企业债券	91,976,442.73	31.60
5	企业短期融资券	-	-
6	中期票据	163,432,784.14	56.14
7	可转债（可交换债）	24,287,122.14	8.34
8	同业存单	-	-
9	其他	-	-
10	合计	362,691,717.27	124.59

#### 5.5 报告期末按公允价值占基金资产净值比例大小排序的前五名债券投资明细

序号	债券代码	债券名称	数量（张）	公允价值（元）	占基金资产净值比例（%）
1	2228004	22 工商银行二级 01	200,000	20,577,203.29	7.07
2	185152	21 海控 02	200,000	20,536,786.85	7.05
3	102280026	22 外滩 MTN001	200,000	20,526,535.89	7.05
4	185578	22 苏新 02	200,000	20,416,421.92	7.01
5	102281923	22 江苏广电 MTN001 (科创票据)	200,000	20,085,481.97	6.90

#### 5.6 报告期末按公允价值占基金资产净值比例大小排序的前十名资产支持证券投资明细

无。

#### 5.7 报告期末按公允价值占基金资产净值比例大小排序的前五

## 名贵金属投资明细

无。

## 5.8 报告期末按公允价值占基金资产净值比例大小排序的前五 名权证投资明细

无。

## 5.9 报告期末本基金投资的国债期货交易情况说明

### 5.9.1 本期国债期货投资政策

无。

### 5.9.2 报告期末本基金投资的国债期货持仓和损益明细

无。

### 5.9.3 本期国债期货投资评价

无。

## 5.10 投资组合报告附注

### 5.10.1 本基金投资的前十名证券的发行主体本期是否出现被监管部门立案调查，或在报告编制日前一年内受到公开谴责、处罚的情形

本基金该报告期内投资前十名证券的发行主体未披露被监管部门立案调查和在报告编制日前一年内受到公开谴责、处罚。

### 5.10.2 基金投资的前十名股票是否超出基金合同规定的备选股票库

基金投资的前十名股票未超出基金合同规定的投资范围。

### 5.10.3 其他资产构成

序号	名称	金额（元）
1	存出保证金	75,035.78
2	应收证券清算款	228,000.00
3	应收股利	-
4	应收利息	-
5	应收申购款	-
6	其他应收款	-
7	其他	-
8	合计	303,035.78

### 5.10.4 报告期末持有的处于转股期的可转换债券明细

序号	债券代码	债券名称	公允价值（元）	占基金资产净值比例（%）
1	113050	南银转债	1,713,695.58	0.59
2	111000	起帆转债	1,218,057.52	0.42
3	110077	洪城转债	1,004,193.85	0.34
4	113563	柳药转债	840,281.35	0.29
5	127045	牧原转债	814,418.16	0.28
6	113051	节能转债	778,841.52	0.27
7	123172	漱玉转债	750,292.22	0.26
8	123149	通裕转债	631,103.99	0.22
9	110085	通 22 转债	601,990.16	0.21
10	123169	正海转债	599,206.03	0.21
11	127050	麒麟转债	598,803.06	0.21
12	110088	淮 22 转债	596,034.60	0.20
13	113530	大丰转债	581,761.63	0.20
14	127020	中金转债	577,533.60	0.20
15	127074	麦米转 2	572,664.52	0.20
16	127066	科利转债	554,951.84	0.19
17	127043	川恒转债	553,835.94	0.19
18	110086	精工转债	546,874.04	0.19
19	123071	天能转债	542,329.89	0.19
20	127070	大中转债	498,758.65	0.17
21	127073	天赐转债	495,569.57	0.17
22	128042	凯中转债	479,295.04	0.16
23	123150	九强转债	459,006.52	0.16
24	123127	耐普转债	344,474.05	0.12
25	111011	冠盛转债	335,569.73	0.12
26	113588	润达转债	308,711.57	0.11

27	118013	道通转债	307,304.61	0.11
28	128144	利民转债	307,031.13	0.11
29	113632	鹤 21 转债	306,003.46	0.11
30	127076	中宠转 2	302,428.59	0.10
31	110076	华海转债	300,267.63	0.10
32	127072	博实转债	299,774.21	0.10
33	128142	新乳转债	288,595.19	0.10
34	118029	富淼转债	288,110.74	0.10
35	113605	大参转债	284,989.25	0.10
36	127012	招路转债	282,050.19	0.10
37	110082	宏发转债	271,178.18	0.09
38	113061	拓普转债	264,638.52	0.09
39	113644	艾迪转债	255,416.46	0.09
40	113024	核建转债	251,202.54	0.09
41	123114	三角转债	244,859.01	0.08
42	113045	环旭转债	233,814.96	0.08
43	118023	广大转债	214,534.68	0.07
44	128119	龙大转债	212,914.59	0.07
45	123144	裕兴转债	194,530.30	0.07

### 5.10.5 报告期末前十名股票中存在流通受限情况的说明

无。

### 5.10.6 投资组合报告附注的其他文字描述部分

由于四舍五入原因，分项之和与合计可能有尾差。

## § 6 开放式基金份额变动

单位：份

项目	建信渤泰债券 A	建信渤泰债券 C
报告期期初基金份额总额	220,402,624.99	62,840,759.68
报告期期间基金总申购份额	48,737,564.27	501,464.15
减：报告期期间基金总赎回份额	17,339,403.74	24,223,394.28
报告期期间基金拆分变动份额（份额减少以“-”填列）	-	-
报告期期末基金份额总额	251,800,785.52	39,118,829.55

注：如有相应情况，申购含红利再投、转换入份额及金额，赎回含转换出份额及金额。

## § 7 基金管理人运用固有资金投资本基金情况

## 7.1 基金管理人持有本基金份额变动情况

单位：份

报告期期初管理人持有的本基金份额	-
报告期期间买入/申购总份额	28,674,395.10
报告期期间卖出/赎回总份额	-
报告期期末管理人持有的本基金份额	28,674,395.10
报告期期末持有的本基金份额占基金总份额比例 (%)	9.86

## 7.2 基金管理人运用固有资金投资本基金交易明细

序号	交易方式	交易日期	交易份额(份)	交易金额(元)	适用费率(%)
1	基金转换入	2023-07-07	28,674,395.10	28,826,369.39	-
合计			28,674,395.10	28,826,369.39	

## § 8 影响投资者决策的其他重要信息

### 8.1 报告期内单一投资者持有基金份额比例达到或超过 20%的情况

无。

### 8.2 影响投资者决策的其他重要信息

无。

## § 9 备查文件目录

### 9.1 备查文件目录

- 1、中国证监会批准建信渤泰债券型证券投资基金设立的文件；
- 2、《建信渤泰债券型证券投资基金基金合同》；
- 3、《建信渤泰债券型证券投资基金招募说明书》；

- 4、《建信渤泰债券型证券投资基金托管协议》；
- 5、基金管理人业务资格批件和营业执照；
- 6、基金托管人业务资格批件和营业执照；
- 7、报告期内基金管理人在指定报刊上披露的各项公告。

## 9.2 存放地点

基金管理人或基金托管人处。

## 9.3 查阅方式

投资者可在营业时间免费查阅。也可在支付工本费后，在合理时间内取得上述文件的复印件。

建信基金管理有限责任公司

2023 年 10 月 24 日