

易方达如意兴安一年持有期混合型基金中基金（FOF）

2023 年第 3 季度报告

2023 年 9 月 30 日

基金管理人：易方达基金管理有限公司

基金托管人：兴业银行股份有限公司

报告送出日期：二〇二三年十月二十五日

§ 1 重要提示

基金管理人的董事会及董事保证本报告所载资料不存在虚假记载、误导性陈述或重大遗漏，并对其内容的真实性、准确性和完整性承担个别及连带责任。

基金托管人兴业银行股份有限公司根据本基金合同规定，于 2023 年 10 月 23 日复核了本报告中的财务指标、净值表现和投资组合报告等内容，保证复核内容不存在虚假记载、误导性陈述或者重大遗漏。

基金管理人承诺以诚实信用、勤勉尽责的原则管理和运用基金资产，但不保证基金一定盈利。

基金的过往业绩并不代表其未来表现。投资有风险，投资者在作出投资决策前应仔细阅读本基金的招募说明书。

本报告中财务资料未经审计。

本报告期自 2023 年 7 月 1 日起至 9 月 30 日止。

§ 2 基金产品概况

基金简称	易方达如意兴安一年持有混合（FOF）
基金主代码	015261
基金运作方式	契约型开放式
基金合同生效日	2022 年 11 月 8 日
报告期末基金份额总额	284,340,096.88 份
投资目标	通过大类资产的合理配置及基金精选，在控制整体风险的前提下，力争实现资产的长期稳健增值。
投资策略	本基金将秉承稳健的投资风格，严格控制投资组合风险，力争为投资者获得稳定的投资回报。本基金的主要投资策略包括资产配置策略、基金筛选策略、组合构建策略。本基金的长期资产配置将以固定收益类资产为主，在此基础上，基金管理人将通过定性分析和定量分析相结合的方式对未来市场环境进

	<p>行预测和判断，确定基金资产在权益类资产和固定收益类资产间的配置比例，并随着各类资产风险收益特征的相对变化，动态调整组合中各类资产的配置比例。基金管理人针对全市场基金建立统一的基金评价体系，根据评价体系的分析结果建立标的基金池，本基金所投资的全部基金都应是标的基金池中的基金。基金管理人针对不同类型的基金将采用不同的评价方法。在通过资产配置策略获得资产配置比例、通过基金筛选策略获得标的基金池后，本基金将通过基金配置策略完成具体的基金组合构建。本基金将通过短周期内的基金多因子分解，结合公开披露的信息估算拟投资基金的最新资产配置比例和短期风格定位，通过优化求解的方法，得到匹配资产配置比例的最优基金组合。在此基础上，基金管理人可以结合其他定性因素对组合进行调整，形成最终的投资组合。</p>
业绩比较基准	<p>沪深 300 指数收益率×18%+中证港股通综合指数收益率×2%+中债新综合指数（财富）收益率×80%</p>
风险收益特征	<p>本基金为混合型基金中基金（FOF），理论上其预期风险与预期收益水平低于股票型基金、股票型基金中基金（FOF），高于债券型基金、债券型基金中基金（FOF）、货币市场基金和货币型基金中基金（FOF）。</p> <p>本基金可通过内地与香港股票市场交易互联互通机制投资于香港证券市场，除了需要承担市场波动风险等一般投资风险之外，本基金还面临汇率风险、投资于香港证券市场的风险、以及通过内地与香港股票市场交易互联互通机制投资的风险等特有风险。本基金通过内地与香港股票市场交易互联互通</p>

	机制投资的风险详见招募说明书。	
基金管理人	易方达基金管理有限公司	
基金托管人	兴业银行股份有限公司	
下属分级基金的基金简称	易方达如意兴安一年持有混合（FOF）A	易方达如意兴安一年持有混合（FOF）C
下属分级基金的交易代码	015261	015262
报告期末下属分级基金的份额总额	83,740,182.68 份	200,599,914.20 份

§ 3 主要财务指标和基金净值表现

3.1 主要财务指标

单位：人民币元

主要财务指标	报告期 (2023年7月1日-2023年9月30日)	
	易方达如意兴安一年持有混合（FOF）A	易方达如意兴安一年持有混合（FOF）C
1.本期已实现收益	-19,836.60	-250,619.73
2.本期利润	-46,354.08	-316,107.28
3.加权平均基金份额本期利润	-0.0006	-0.0016
4.期末基金资产净值	84,268,582.23	201,145,831.29
5.期末基金份额净值	1.0063	1.0027

注：1.所述基金业绩指标不包括持有人认购或交易基金的各项费用，计入费用后实际收益水平要低于所列数字。

2.本期已实现收益指基金本期利息收入、投资收益、其他收入（不含公允价值变动收益）扣除相关费用和信用减值损失后的余额，本期利润为本期已实现收益加上本期公允价值变动收益。

3.2 基金净值表现

3.2.1 本报告期基金份额净值增长率及其与同期业绩比较基准收益率的比较

易方达如意兴安一年持有混合（FOF）A

阶段	净值增长率①	净值增长率标准差②	业绩比较基准收益率③	业绩比较基准收益率标准差④	①—③	②—④
过去三个月	-0.06%	0.18%	-0.25%	0.17%	0.19%	0.01%
过去六个月	-0.47%	0.18%	0.13%	0.17%	-0.60%	0.01%
过去一年	-	-	-	-	-	-
过去三年	-	-	-	-	-	-
过去五年	-	-	-	-	-	-
自基金合同生效起至今	0.63%	0.17%	2.14%	0.17%	-1.51%	0.00%

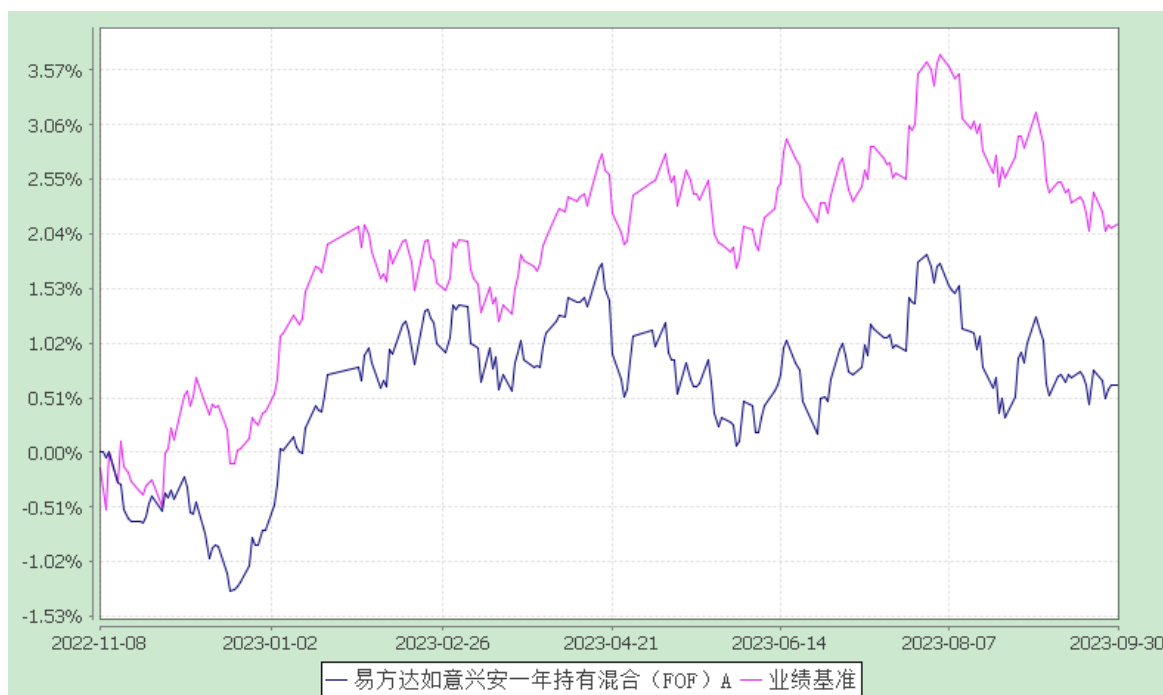
易方达如意兴安一年持有混合（FOF）C

阶段	净值增长率①	净值增长率标准差②	业绩比较基准收益率③	业绩比较基准收益率标准差④	①—③	②—④
过去三个月	-0.16%	0.18%	-0.25%	0.17%	0.09%	0.01%
过去六个月	-0.67%	0.18%	0.13%	0.17%	-0.80%	0.01%
过去一年	-	-	-	-	-	-
过去三年	-	-	-	-	-	-
过去五年	-	-	-	-	-	-
自基金合同生效起至今	0.27%	0.17%	2.14%	0.17%	-1.87%	0.00%

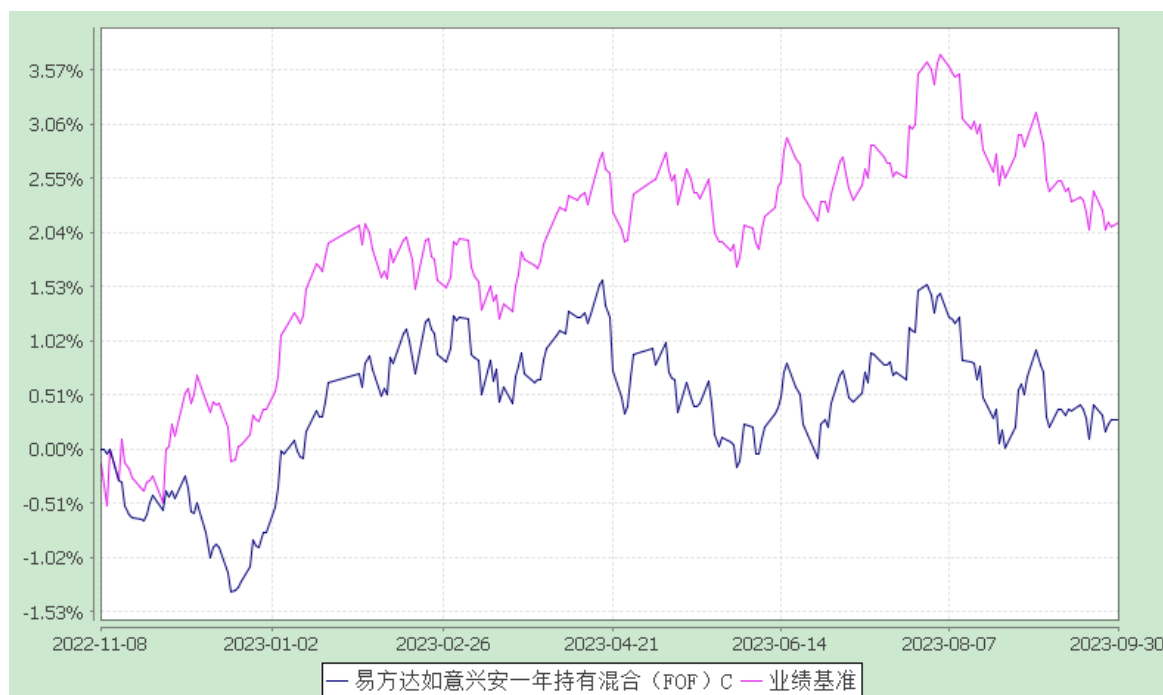
3.2.2 自基金合同生效以来基金累计净值增长率变动及其与同期业绩比较基准收益率变动的比较

易方达如意兴安一年持有期混合型基金中基金（FOF）
 累计净值增长率与业绩比较基准收益率的历史走势对比图
 （2022 年 11 月 8 日至 2023 年 9 月 30 日）

易方达如意兴安一年持有混合（FOF）A



易方达如意兴安一年持有混合（FOF）C



注：1.本基金合同于 2022 年 11 月 8 日生效，截至报告期末本基金合同生效未滿一年。

2.按基金合同和招募说明书的约定，本基金的建仓期为六个月，建仓期结束时各项资产配置比例符合基金合同（第十二部分二、投资范围，三、投资策略和四、投资限制）的有关约定。

3.自基金合同生效至报告期末，A 类基金份额净值增长率为 0.63%，同期业绩比较基准收益率为 2.14%；C 类基金份额净值增长率为 0.27%，同期业绩比较基准收益率为 2.14%。

§ 4 管理人报告

4.1 基金经理（或基金经理小组）简介

姓名	职务	任本基金的基金经理期限		证券从业年限	说明
		任职日期	离任日期		
汪玲	本基金的基金经理，易方达汇诚养老 2043 三年持有混合（FOF）、易方达汇诚养老 2033 三年持有混合发起式（FOF）、易方达汇诚养老 2038 三年持有混合发起式（FOF）、易方达汇智稳健养老一年持有混合（FOF）、易方达汇智平衡养老三年持有混合（FOF）、易方达如意安和一年持有混合（FOF）、易方达汇欣平衡养老三年持有混合（FOF）的基金经理，FOF 投资决策委员会委员	2022-11-08	-	15 年	硕士研究生，具有基金从业资格。曾任合众人寿保险股份有限公司资产管理中心基金研究员、基金投资经理，合众资产管理股份有限公司组合管理部基金投资经理，中国人寿养老保险股份有限公司投资中心组合管理部高级组合基金投资经理。

注：1.对基金的首任基金经理，其“任职日期”为基金合同生效日，“离任日期”为根据公司决定确定的解聘日期；对此后的非首任基金经理，“任职日期”和“离任日期”分别指根据公司决定确定的聘任日期和解聘日期。

2.证券从业的含义遵从行业协会相关规定。

4.2 管理人对报告期内本基金运作遵规守信情况的说明

本报告期内，本基金管理人严格遵守《证券投资基金法》等有关法律法规及基金合同、基金招募说明书等有关基金法律文件的规定，以取信于市场、取信于社会投资公众为宗旨，本着诚实信用、勤勉尽责的原则管理和运用基金资产，在控制风险的前提下，为基金份额持有人谋求最大利益。在本报告期内，基金运作合法合规，无损害

基金份额持有人利益的行为。

4.3 公平交易专项说明

4.3.1 公平交易制度的执行情况

本基金管理人主要通过建立有纪律、规范化的投资研究、决策流程和交易流程，以及强化事后监控分析来确保公平对待不同投资组合，切实防范利益输送。本基金管理人制定了严格的投资权限管理制度、投资备选库管理制度和集中交易制度等，并重视交易执行环节的公平交易措施，以“时间优先、价格优先”作为执行指令的基本原则，通过投资交易系统内的公平交易模块，以尽可能确保公平对待各投资组合。本报告期内，公平交易制度总体执行情况良好。

4.3.2 异常交易行为的专项说明

本报告期内，公司旗下所有投资组合参与的交易所公开竞价交易中，同日反向交易成交较少的单边交易量超过该证券当日成交量的 5% 的交易共 12 次，其中 9 次为指数量化投资组合因投资策略需要和其他组合发生的反向交易，3 次为不同基金经理管理的基金因投资策略不同而发生的反向交易，有关基金经理按规定履行了审批程序。

本报告期内，未发现本基金有可能导致不公平交易和利益输送的异常交易。

4.4 报告期内基金投资策略和运作分析

3 季度国内部分宏观经济数据继续回落，一方面是经济复苏的程度有所放缓，另一方面是去年的基数影响。国内货币、财政、产业等政策继续保持宽松，同时聚焦解决一些债务和限制方面的长期以来的关键问题。海外发达经济体制造业 PMI 仍低于荣枯线，欧洲几个主要国家的服务业 PMI 也跌到荣枯线之下，显示海外经济也面临一定的压力。但美国经济呈现较强的复苏态势，服务业保持稳定，同时制造业开始走强。这导致美联储加息仍不能结束，且降息预期大大延后。

在资产表现上，国内主要的股票指数大部分出现一定幅度的下跌，在行业层面，非银金融、煤炭、石油石化、钢铁、银行等行业表现靠前，电力设备、传媒、计算机、通信、国防军工等行业表现相对靠后；在风格层面，成长风格指数表现落后于价值风格指数，低/中市盈率指数好于高市盈率指数。3 季度，港股、海外欧美股市均出现一定幅度的下跌。债券资产方面，由于美国偏强的经济数据，3 季度美国 10 年期国债收益率大幅上行近 80bp；国内随着对经济预期的变化，3 季度国内 10 年期国债收益率整体震荡持平。

在报告期内，本基金主要在基金选择和资产配置两个大的层面进行了操作：

在基金选择层面，立足于分散配置不同投资策略的优质基金，以适应不同的市场环境，带来更好的投资体验，我们持续挖掘符合我们标准的优质基金，不断优化持仓品种。希望通过分散化持有不同投资策略、不同投资风格的优秀基金，让不同的基金在组合中发挥不同的作用，使得超额收益来源更加多元化，增强超额收益的稳定性。基金选择是本基金投资操作的重点，基于长期经验的积累和本基金的投资目标，我们总结了以下的基金选择标准：1、投资策略长期有效，即基金的投资策略在长期来看是有效的，“有效”意味着通过该策略能够获取超额收益，“长期有效”意味着获取超额收益需要拉长时间，短期不一定必然能够获取超额收益；2、投资策略不漂移，即基金的投资策略相对稳定，不随着市场的变化出现漂移；3、投资策略可理解，即我们对基金的投资策略能理解、有认知，在市场短期变化的过程中能够有信心拿得住；4、收益风险特征可接受，即基金过去所表现出来的收益风险特征符合我们的预期和需求。

基于这样的基金选择标准，3季度我们的操作主要包括：1、卖出了个别更换了基金经理的基金；2、买入了新挖掘的更优质基金对原持有基金进行替换。其他在投资策略上没有变化的基金我们仍然继续持有，整体上来说，3季度的基金换手率较低。

在资产配置层面，我们一直遵循“资产性价比比较”的方法，来审视整体组合的风险暴露，不断卖出那些性价比已经很低的资产，买入那些性价比已经很高的资产，这使得我们整个组合始终处于性价比更优的状态。这样的投资方法让我们能够相对从容地应对市场的大幅波动，在追求收益的同时管理好组合的风险暴露。3季度本基金在资产配置层面进行了如下操作：

一是在大类资产配置方面，3季度权益市场继续小幅下跌，权益类资产的性价比仍然较高，因此截止报告期末，在合同允许的范围内，仍保持适度超配权益类资产，略高于下滑曲线预设的权益类资产配置比例。

二是在结构配置方面，3季度结构配置方面变化不大。在风格方面，仍然适度超配了深度价值和价值质量等偏价值策略的基金，适度超配偏小盘风格的基金。随着科技行业在3季度的持续调整，我们小幅增加了偏科技成长策略的优质基金。同时，小盘/微盘等投资风格的持续上涨让相关策略的关注度和拥挤度提升，我们在保持目前超配小盘风格的基础上，时刻警惕相关风险，计划在合适的时机降低配置比例。3季

度整体市场风格和行业轮动较快，我们更多是以持有优选的基金来加以应对。我们相信在快速变化的市场环境中，适当保持钝感力，坚定持有各类长期有效的投资策略的基金，更能够避免短期快速变化可能带来的误判，获取长期的超额收益。

我们将继续立足于优选基金，获取优秀基金经理长期的超额收益，同时从大类资产配置、结构配置出发，着眼于未来 1-3 年的视角去审视各类资产的性价比，对整体组合的风险暴露进行管理，相对均衡配置，适度逆向偏离，去市场不关注的领域挖掘机会，逐步退出非常热门的赛道，通过不断挖掘性价比更高的资产，卖出性价比已经很低的资产，总是使投资组合保持一个相对较高的性价比。我们希望通过 FOF 产品给持有人提供服务：通过选择优质基金和配置性价比更高的资产，将资产原有的大幅波动变得相对平滑一些，提升产品的收益风险比，使得产品的预期收益不降低而风险相对更小，让投资者能够安心拿住，最终赚到钱。这是 FOF 基金最核心的价值所在，也是我们追求的投资目标。

4.5 报告期内基金的业绩表现

截至报告期末，本基金 A 类基金份额净值为 1.0063 元，本报告期份额净值增长率为-0.06%，同期业绩比较基准收益率为-0.25%；C 类基金份额净值为 1.0027 元，本报告期份额净值增长率为-0.16%，同期业绩比较基准收益率为-0.25%。

4.6 报告期内基金持有人数或基金资产净值预警说明

报告期内，本基金未出现连续二十个工作日基金份额持有人数量不满二百人或者基金资产净值低于五千万元的情形。

§ 5 投资组合报告

5.1 报告期末基金资产组合情况

序号	项目	金额（元）	占基金总资产的比例（%）
1	权益投资	-	-
	其中：股票	-	-
2	基金投资	267,611,903.71	93.68
3	固定收益投资	14,314,027.95	5.01

	其中：债券	14,314,027.95	5.01
	资产支持证券	-	-
4	贵金属投资	-	-
5	金融衍生品投资	-	-
6	买入返售金融资产	-	-
	其中：买断式回购的买入返售金融资产	-	-
7	银行存款和结算备付金合计	3,742,984.13	1.31
8	其他资产	2,839.18	0.00
9	合计	285,671,754.97	100.00

5.2 报告期末按行业分类的股票投资组合

5.2.1 报告期末按行业分类的境内股票投资组合

本基金本报告期末未持有境内股票。

5.3 期末按公允价值占基金资产净值比例大小排序的股票投资明细

5.3.1 报告期末按公允价值占基金资产净值比例大小排序的前十名股票投资明细

本基金本报告期末未持有股票。

5.4 报告期末按债券品种分类的债券投资组合

序号	债券品种	公允价值(元)	占基金资产净值比例(%)
1	国家债券	14,314,027.95	5.02
2	央行票据	-	-
3	金融债券	-	-
	其中：政策性金融债	-	-
4	企业债券	-	-
5	企业短期融资券	-	-
6	中期票据	-	-
7	可转债（可交换债）	-	-
8	同业存单	-	-

9	其他	-	-
10	合计	14,314,027.95	5.02

5.5 报告期末按公允价值占基金资产净值比例大小排序的前五名债券投资明细

序号	债券代码	债券名称	数量（张）	公允价值(元)	占基金资产净值比例（%）
1	019703	23 国债 10	142,000	14,314,027.95	5.02

5.6 报告期末按公允价值占基金资产净值比例大小排序的前十名资产支持证券投资明细

本基金本报告期末未持有资产支持证券。

5.7 报告期末按公允价值占基金资产净值比例大小排序的前五名贵金属投资明细

本基金本报告期末未持有贵金属。

5.8 报告期末按公允价值占基金资产净值比例大小排序的前五名权证投资明细

本基金本报告期末未持有权证。

5.9 报告期末本基金投资的股指期货交易情况说明

本基金本报告期末未投资股指期货。

5.10 报告期末本基金投资的国债期货交易情况说明

本基金本报告期末未投资国债期货。

5.11 投资组合报告附注

5.11.1 基金管理人未发现本基金投资的前十名证券的发行主体出现本期被监管部门立案调查，或在报告编制日前一年内受到公开谴责、处罚的情形。

5.11.2 本基金本报告期没有投资股票，因此不存在投资的前十名股票超出基金合同规定的备选股票库情况。

5.11.3 其他资产构成

序号	名称	金额（元）
1	存出保证金	2,838.41
2	应收证券清算款	-
3	应收股利	0.77
4	应收利息	-

5	应收申购款	-
6	其他应收款	-
7	其他	-
8	合计	2,839.18

5.11.4 报告期末持有的处于转股期的可转换债券明细

本基金本报告期末未持有处于转股期的可转换债券。

5.11.5 报告期末前十名股票中存在流通受限情况的说明

本基金本报告期末未持有股票。

§ 6 基金中基金

6.1 报告期末按公允价值占基金资产净值比例大小排序的前十名基金投资明细

序号	基金代码	基金名称	运作方式	持有份额（份）	公允价值（元）	占基金资产净值比例（%）	是否属于基金管理人及管理人关联方所管理的基金
1	017156	易方达岁丰添利债券(LOF)C	契约型开放式	29,142,652.53	46,263,960.89	16.21	是
2	001249	易方达新利混合	契约型开放式	14,267,545.17	23,042,085.45	8.07	是
3	001562	易方达瑞和混合	契约型开放式	13,645,220.42	22,637,420.68	7.93	是
4	110008	易方达稳健收益债券B	契约型开放式	15,778,347.54	21,965,037.61	7.70	是
5	002602	易方达丰惠混合	契约型开放式	16,359,640.03	19,860,603.00	6.96	是
6	001136	易方达	契约型	13,720,7	17,288,13	6.06	是

		裕如混合 A	开放式	42.53	5.59		
7	110018	易方达增强回报债券 B	契约型开放式	11,270,297.37	15,000,765.80	5.26	是
8	000436	易方达裕惠定开混合发起式 A	契约型开放式	8,575,560.17	14,226,854.32	4.98	是
9	006320	易方达安瑞短债债券 C	契约型开放式	13,265,012.10	13,401,641.72	4.70	是
10	016479	易方达裕丰回报债券 C	契约型开放式	7,083,588.84	11,893,345.66	4.17	是

注：由于本基金投资的基金 T 日的基金份额净值在 T+1 工作日内公告，一般情况下，本基金 T 日的基金份额净值和基金份额累计净值在 T+2 工作日内公告（T 日为估值日）。

6.2 当期交易及持有基金产生的费用

项目	本期费用 2023年7月1日至2023年9月30日	其中：交易及持有基金管理人以及管理人关联方所管理基金产生的费用
当期交易基金产生的申购费（元）	-	-
当期交易基金产生的赎回费（元）	-	-
当期持有基金产生的应支付销售服务费（元）	91,722.55	66,470.40
当期持有基金产生的应支付管理费（元）	400,177.66	294,737.21
当期持有基金产生的应支付托管费（元）	95,945.09	78,545.70
当期交易所交易基金产生的交易费（元）	238.83	125.46
当期交易基金产生的转换费（元）	1,091.27	1,091.27

注：当期持有基金产生的应支付销售服务费、应支付管理费、应支付托管费按照

被投资基金基金合同约定已作为费用计入被投资基金的基金份额净值，上表列示金额为按照本基金对被投资基金的实际持仓情况根据被投资基金基金合同约定的相应费率计算得出。

根据相关法律法规及本基金合同的约定，基金管理人不得对基金中基金财产中持有的自身管理的基金部分收取基金中基金的管理费，基金托管人不得对基金中基金财产中持有的自身托管的基金部分收取基金中基金的托管费。基金管理人运用本基金财产申购自身管理的其他基金的（ETF除外），应当通过直销渠道申购且不收取申购费、赎回费（按照相关法规、基金招募说明书约定应当收取，并计入基金资产的赎回费用除外）、销售服务等销售费用，其中申购费、赎回费在实际申购、赎回时按上述规定执行，销售服务费由本基金管理人从被投资基金收取后返还至本基金基金资产。

6.3 本报告期持有的基金发生的重大影响事件

本基金持有的基金在报告期未发生重大影响事件。

§ 7 开放式基金份额变动

单位：份

项目	易方达如意兴安一年持有混合（FOF） A	易方达如意兴安一年持有混合（FOF） C
报告期期初基金份额总额	83,732,967.73	199,804,318.92
报告期期间基金总申购份额	7,214.95	795,595.28
减：报告期期间基金总赎回份额	-	-
报告期期间基金拆分变动份额	-	-
报告期期末基金份额总额	83,740,182.68	200,599,914.20

§ 8 基金管理人运用固有资金投资本基金情况

8.1 基金管理人持有本基金份额变动情况

本报告期内基金管理人未持有本基金份额。

8.2 基金管理人运用固有资金投资本基金交易明细

本报告期内基金管理人未运用固有资金申购、赎回、买卖本基金份额。

§ 9 影响投资者决策的其他重要信息

9.1 影响投资者决策的其他重要信息

本基金投资于其他基金的资产不低于基金资产的 80%，由此可能面临如下风险：

（1）被投资基金的业绩风险。本基金投资于其他基金的资产不低于基金资产的 80%，因此本基金投资目标的实现建立在被投资基金本身投资目标实现的基础上。如果由于被投资基金未能实现投资目标，则本基金存在达不成投资目标的风险。

（2）赎回资金到账时间较晚的风险。基金赎回的资金交收效率慢于基础证券市场交易的证券，因此本基金赎回款实际到达投资者账户的时间可能晚于普通境内开放式基金，存在对投资者资金安排造成影响的风险。

（3）双重收费风险。本基金的投资范围包含全市场基金，投资于非本基金管理人管理的其他基金时，存在本基金与被投资基金各类基金费用的双重收取情况，相较于其他基金产品存在额外增加投资者投资成本的风险。

（4）可上市交易基金的二级市场投资风险。本基金可通过二级市场进行 ETF、LOF、封闭式基金的买卖交易，由此可能面临交易量不足所引起的流动性风险、交易价格与基金份额净值之间的折溢价风险以及被投资基金暂停交易或退市的风险等。

（5）被投资基金的运作风险。具体包括基金投资风格漂移风险、基金经理变更风险、基金实际运作风险以及基金产品设计开发创新风险等。此外，封闭式基金到期转开放、基金清算、基金合并等事件也会带来风险。虽然本基金管理人将会从基金风格、投资能力、管理团队、实际运作情况等多方面精选基金投资品种，但无法完全规避基金运作风险。

（6）被投资基金的基金管理人经营风险。基金的投资业绩会受到基金管理人的经营状况的影响。如基金管理人面临的管理能力、财务状况、市场前景、行业竞争、人员素质等因素的变化均会导致基金投资业绩的波动。虽然本基金可以通过投资多样化分散这种非系统风险，但不能完全规避。特别地，在本基金投资策略的实施过程中，可将基金资产部分或全部投资于本基金管理人管理的其他基金，在这种情况下，本基金将无法通过投资多样化来分散这种非系统性风险。

（7）被投资基金的相关政策风险。本基金主要投资于各类其他基金，如遇国家金融政策发生重大调整，导致被投资基金的基金管理人、基金投资操作、基金运作方式发生较大变化，可能影响本基金的收益水平。

（8）可能较大比例投资于基金管理人旗下基金所面临的风险。基金的投资业绩会受到基金管理人的经营状况的影响，如基金管理人的管理能力、财务状况、市场前景、行业竞争、人员素质等因素的变化均会导致基金投资业绩的波动。本基金的投资范围涵盖全市场的基金品种，基金管理人将采用客观、公平的评价方法进行标的池的构建以及可投资基金的筛选，本基金基金管理人所管理的基金一并纳入上述评价体系。在上述过程中，出于基金业绩、费率水平等因素，可能出现本基金基金管理人旗下基金的评分整体较高，本基金可能较大比例投资于本基金基金管理人旗下基金的情况，当本基金基金管理人发生经营风险时，本基金的投资业绩将受到较大影响。本基金基金管理人承诺按照法规及基金合同规定的方式和条件进行投资，公平对待基金财产，基金投资者持有本基金基金份额的行为即视为认可此等关联交易情形的存在并自愿承担相关投资风险。

§ 10 备查文件目录

10.1 备查文件目录

- 1.中国证监会准予易方达如意兴安一年持有期混合型基金中基金（FOF）注册的文件；
- 2.《易方达如意兴安一年持有期混合型基金中基金（FOF）基金合同》；
- 3.《易方达如意兴安一年持有期混合型基金中基金（FOF）托管协议》；
- 4.《易方达基金管理有限公司开放式基金业务规则》；
- 5.基金管理人业务资格批件、营业执照。

10.2 存放地点

广州市天河区珠江新城珠江东路 30 号广州银行大厦 40-43 楼。

10.3 查阅方式

投资者可在营业时间免费查阅，也可按工本费购买复印件。

易方达基金管理有限公司
二〇二三年十月二十五日