

# 长盛城镇化主题混合型证券投资基金

## 2023 年第 3 季度报告

2023 年 9 月 30 日

基金管理人：长盛基金管理有限公司

基金托管人：中国银行股份有限公司

报告送出日期：2023 年 10 月 25 日

## § 1 重要提示

基金管理人的董事会及董事保证本报告所载资料不存在虚假记载、误导性陈述或重大遗漏，并对其内容的真实性、准确性和完整性承担个别及连带责任。

基金托管人中国银行股份有限公司根据本基金合同规定，于 2023 年 10 月 24 日复核了本报告中的财务指标、净值表现和投资组合报告等内容，保证复核内容不存在虚假记载、误导性陈述或者重大遗漏。

基金管理人承诺以诚实信用、勤勉尽责的原则管理和运用基金资产，但不保证基金一定盈利。

报告期内，本基金自 2023 年 7 月 24 日起增加 C 类基金份额并调整基金份额净值计算精度为“本基金份额净值的计算保留至小数点后 4 位，小数点后第 5 位四舍五入”。详情参阅《关于长盛城镇化主题混合型证券投资基金和长盛互联网+主题灵活配置混合型证券投资基金增加 C 类基金份额、调整基金份额净值计算精度并修改基金合同等法律文件的公告》。本基金自 2023 年 8 月 21 日起年管理费率由 1.5%调整为 1.2%，年托管费率由 0.25%调整为 0.2%。详情参阅 2023 年 8 月 19 日披露的《长盛基金管理有限公司关于调低旗下部分基金费率并修订基金合同的公告》。

基金的过往业绩并不代表其未来表现。投资有风险，投资者在作出投资决策前应仔细阅读本基金的招募说明书。

本报告中财务资料未经审计。

本报告期自 2023 年 07 月 01 日起至 09 月 30 日止。

## §2 基金产品概况

基金简称	长盛城镇化主题混合
基金主代码	000354
基金运作方式	契约型开放式
基金合同生效日	2013 年 11 月 12 日
报告期末基金份额总额	44,692,954.44 份
投资目标	本基金主要投资于城镇化主题上市公司股票，在严格控制风险的前提下，追求超越业绩比较基准的投资回报。
投资策略	(1) 本基金将通过分析宏、微观经济指标、市场指标和政策走向等因素，动态调整基金资产在各类别资产间的分配比例，控制市场风险，提高配置效率。(2) 股票投资上，本基金投资于城镇化主题上市公司股票的比例将不低于非现金基金资产的 80%。本基金将充分发挥基金管理人研究团队和投资团队“自下而上”的主动选股能力，从公司基本状况和股票估值两个方面筛选具有长期持续增长能力的公司，组建并动态调整城镇化主题优选

	股票库，并根据市场波动情况精选个股，进而构建股票投资组合。	
业绩比较基准	80%*沪深 300 指数收益率+20%*中证综合债指数收益率。	
风险收益特征	本基金为混合型基金，具有较高风险、较高预期收益的特征，其风险和预期收益低于股票型基金、高于债券型基金和货币市场基金。	
基金管理人	长盛基金管理有限公司	
基金托管人	中国银行股份有限公司	
下属分级基金的基金简称	长盛城镇化主题混合 A	长盛城镇化主题混合 C
下属分级基金的交易代码	000354	018933
报告期末下属分级基金的份额总额	41,511,880.27 份	3,181,074.17 份

注：报告期内，本基金自 2023 年 7 月 24 日起增加 C 类基金份额并调整基金份额净值计算精度为“本基金份额净值的计算保留至小数点后 4 位，小数点后第 5 位四舍五入”。详情参阅《关于长盛城镇化主题混合型证券投资基金和长盛互联网+主题灵活配置混合型证券投资基金增加 C 类基金份额、调整基金份额净值计算精度并修改基金合同等法律文件的公告》。本基金自 2023 年 8 月 21 日起年管理费率由 1.5%调整为 1.2%，年托管费率由 0.25%调整为 0.2%。详情参阅 2023 年 8 月 19 日披露的《长盛基金管理有限公司关于调低旗下部分基金费率并修订基金合同的公告》。

### §3 主要财务指标和基金净值表现

#### 3.1 主要财务指标

单位：人民币元

主要财务指标	报告期（2023 年 7 月 1 日-2023 年 9 月 30 日）	报告期（2023 年 7 月 24 日-2023 年 9 月 30 日）
	长盛城镇化主题混合 A	长盛城镇化主题混合 C
1. 本期已实现收益	-7,531,822.21	-83,869.16
2. 本期利润	-15,021,161.63	-18,609.35
3. 加权平均基金份额本期利润	-0.4843	-0.0314
4. 期末基金资产净值	50,492,532.93	3,865,620.96
5. 期末基金份额净值	1.2163	1.2152

注：1、所述基金业绩指标不包括持有人认购或交易基金的各项费用，计入费用后实际收益水平要低于所列数字。

2、所列数据截止到 2023 年 09 月 30 日。

3、本期已实现收益指基金本期利息收入、投资收益、其他收入（不含公允价值变动收益）扣除相关费用和信用减值损失后的余额，本期利润为本期已实现收益加上本期公允价值变动收益。

4、本基金自 2023 年 07 月 24 日起增加 C 类基金份额，并自该日起接受投资者对 C 类基金份额的申购和赎回。

#### 3.2 基金净值表现

## 3.2.1 基金份额净值增长率及其与同期业绩比较基准收益率的比较

长盛城镇化主题混合 A

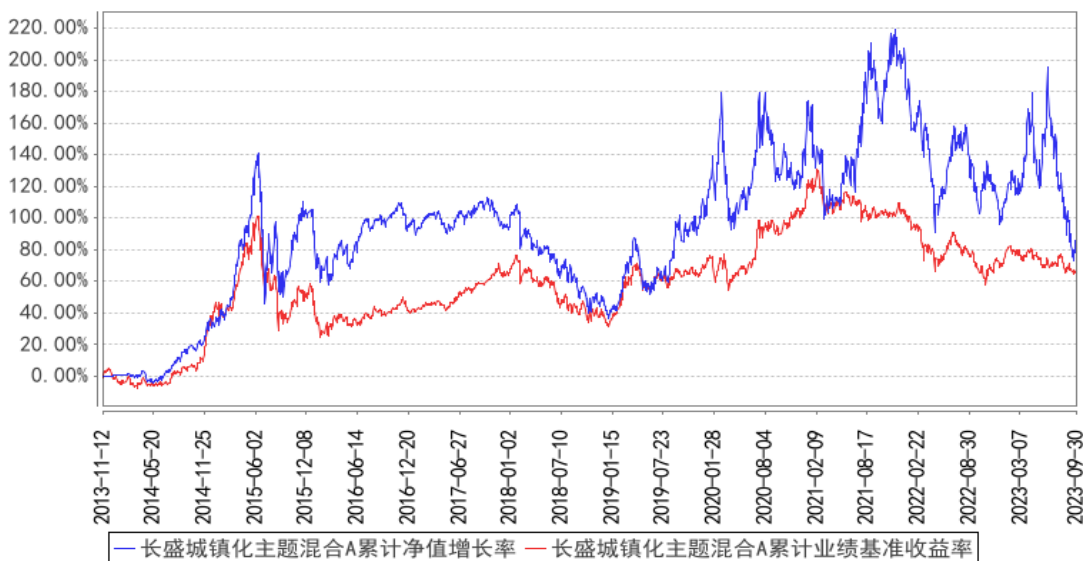
阶段	净值增长率①	净值增长率标准差②	业绩比较基准收益率③	业绩比较基准收益率标准差④	①-③	②-④
过去三个月	-29.57%	2.24%	-3.02%	0.72%	-26.55%	1.52%
过去六个月	-25.06%	2.73%	-6.67%	0.69%	-18.39%	2.04%
过去一年	-10.63%	2.25%	-1.59%	0.79%	-9.04%	1.46%
过去三年	-18.37%	2.13%	-13.13%	0.90%	-5.24%	1.23%
过去五年	17.97%	2.05%	12.25%	1.00%	5.72%	1.05%
自基金合同生效起至今	85.46%	1.76%	65.27%	1.11%	20.19%	0.65%

长盛城镇化主题混合 C

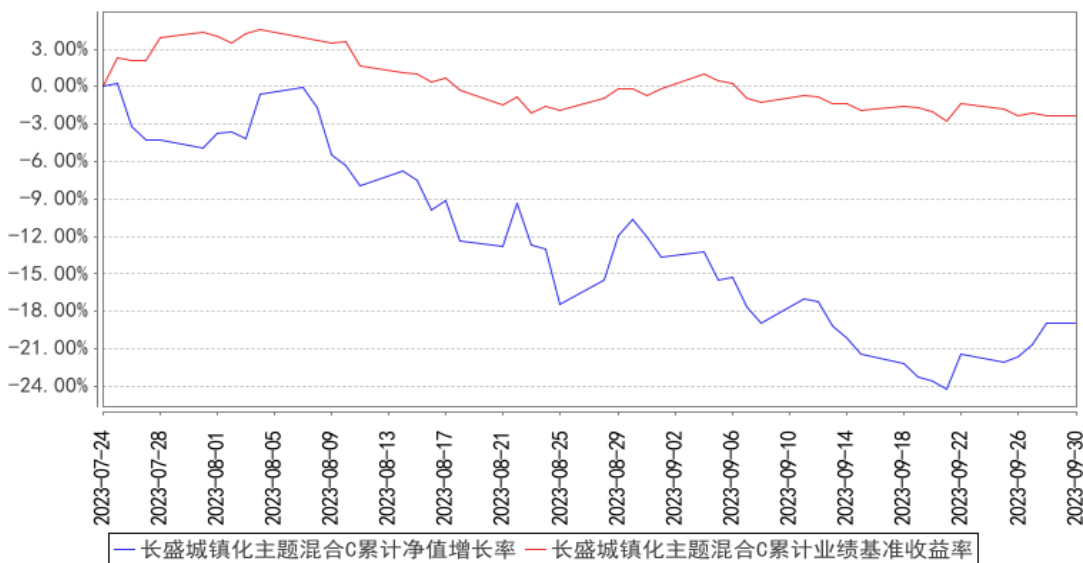
阶段	净值增长率①	净值增长率标准差②	业绩比较基准收益率③	业绩比较基准收益率标准差④	①-③	②-④
自基金新增本类份额起至今	-18.95%	2.08%	-2.35%	0.77%	-16.60%	1.31%

## 3.2.2 自基金合同生效以来基金累计净值增长率变动及其与同期业绩比较基准收益率变动的比较

长盛城镇化主题混合A累计净值增长率与同期业绩比较基准收益率的历史走势对比图



长盛城镇化主题混合C累计净值增长率与同期业绩比较基准收益率的历史走势对比图



注：按照本基金合同规定，本基金基金管理人应当自基金合同生效之日起六个月内使基金的投资组合比例符合基金合同的约定。截至报告日，本基金的各项资产配置比例符合基金合同的有关约定。

## §4 管理人报告

### 4.1 基金经理（或基金经理小组）简介

姓名	职务	任本基金的基金经理期限		证券从业年限	说明
		任职日期	离任日期		
代毅	本基金基金经理，长盛国企改革主题	2018年6月5日	-	13年	代毅先生，硕士。2010年7月加入长盛基金管

	灵活配置混合型证券投资基金基金经理。			理有限公司，曾任行业研究员、基金经理助理等职务。
--	--------------------	--	--	--------------------------

注：1、上表基金经理的任职日期和离任日期均指公司决定确定的聘任日期和解聘日期；

2、“证券从业年限”中“证券从业”的含义遵从《证券投资基金经营机构董事、监事、高级管理人员及从业人员监督管理办法》的相关规定。

#### 4.1.1 期末兼任私募资产管理计划投资经理的基金经理同时管理的产品情况

本基金本报告期内无基金经理兼任私募资产管理计划投资经理的情况。

#### 4.2 管理人对报告期内本基金运作合规守信情况的说明

本报告期内，本基金管理人严格按照《证券投资基金法》及其各项实施准则、本基金基金合同和其他有关法律法规、监管部门的相关规定，依照诚实信用、勤勉尽责的原则管理和运用基金资产，在严格控制投资风险的基础上，为基金份额持有人谋求最大利益，没有损害基金份额持有人利益的行为。

#### 4.3 公平交易专项说明

##### 4.3.1 公平交易制度的执行情况

报告期内，公司严格执行《公司公平交易细则》各项规定，在研究、投资授权与决策、交易执行等各个环节，公平对待旗下所有投资组合，包括公募基金、社保组合、私募资产管理计划等。具体如下：

研究支持，公司旗下所有投资组合共享公司研究部门研究成果，所有投资组合经理在公司研究平台上拥有同等权限。

投资授权与决策，公司实行投资决策委员会领导下的投资组合经理负责制，各投资组合经理在投资决策委员会的授权范围内，独立完成投资组合的管理工作。各投资组合经理遵守投资信息隔离墙制度。

交易执行，公司实行集中交易制度，所有投资组合的投资指令均由交易部统一执行委托交易。交易部依照《公司公平交易细则》的规定，场内交易，强制开启恒生交易系统公平交易程序；场外交易，严格遵守相关工作流程，保证交易执行的公平性。

投资管理行为的监控与分析评估，公司风险管理部、监察稽核部，依照《公司公平交易细则》的规定，持续、动态监督公司投资管理全过程，并进行分析评估，及时向公司管理层报告发现问题，保障公司旗下所有投资组合均被公平对待。

公司对过去 4 个季度的同向交易行为进行数量分析，计算溢价率、贡献率、占优比等指标，

使用双边 90%置信水平对 1 日、3 日、5 日的交易片段进行 T 检验，未发现违反公平交易及利益输送的行为。

#### 4.3.2 异常交易行为的专项说明

本报告期内，本公司旗下所有投资组合参与的交易所公开竞价交易中，未发现同日反向交易成交较少的单边交易量超过该证券当日成交量的 5% 的交易。

本报告期内，未发现本基金有可能导致不公平交易和利益输送的异常交易行为。

#### 4.4 报告期内基金的投资策略和运作分析

2023 年 3 季度市场呈震荡下行，上证指数、沪深 300、创业板指数分别下跌 2.86%、3.98%、9.53%，主要的下跌阶段发生在 8 月份。3 季度市场整体而言以上证 50 为代表大市值指数成分股和能源、金融、地产、食品饮料板块取得了正收益，特别是煤炭板块超额收益明显，一二季度正收益明显的 TMT 板块、电新板块及中小市值个股回撤较大。伴随北向资金持续净流出，市场交易量也在下滑，市场情绪防御特征明显。存量博弈下市场分化依然明显，短期内市场交易量不支持全面牛。

2023 年 3 季度，国内外经济走势延续二季度的表现，趋势稳中向好。对比国际国内，一方面美联储加息到达顶部区域，惯性下 3 季度仍然表现出较强的经济韧性，我们看到美国的核心 CPI、就业等数据较好，美债利率不断创新高，日本的经济也在不断好转，而欧盟经济继续拉跨；另一方面国内决策层在保持高质量发展和战略定力的背景下，出台了一系列的财政货币政策，逐步放松了地产管制，积极化解地方债务。国内经济呈现典型的弱复苏态势，并叠加有一个产业链补库存的动作。从经济基本面来看，月度 PMI 逐月抬升回到荣枯线上方、规模以上工业增加值同比增速回升、PPI 同比回落幅度逐渐缩小，我们可以看到一个明显的弱复苏情形，与 A 股盈利高度相关的工业企业利润开始筑底回升。虽然具体那些行业具有明显增长优势还有待观察，但可以合理推测以数字经济、AI、新型工业化、高端制造等为代表的新质生产力会成为经济增长新的火车头。

虽然 3 季度北向资金持续流出，但是证监会会同其它部委出台了包括降印花税、减持新规、IPO 节奏放缓等一系列呵护市场的政策，市场估值、成交等指标已经在较长一段时间里呈现底部特征，大部分资产价格已经计入较多的谨慎预期。展望 4 季度，A 股市场在内外部等多重因素影响下仍延续震荡筑底态势，强预期弱现实下，新质生产力会率先走出底部。关于外部国际环境，我们要紧密关注美债走势、中美关系和全球地缘局势。万变不离其宗，本基金将继续积极寻找业绩增速足够快同时估值合理的个股，寻找行业新的基本面线索。

该基金整体偏成长风格，保持偏高的基金仓位，严格遵循基金合同，按照党的二十大报告对新型城镇化的要求和 2022 年国家发改委《“十四五”新型城镇化实施方案》，基金经理基于对宏观经济和 A 股市场资金结构的判断，存量博弈下采取了精选行业的轮动策略。按照市场分化和基金合同的要求，本基金 3 季度投资方向聚焦于 AI 算力、数字经济、自主可控、智能驾驶、半导体等方面，精选业绩确定性高的优秀个股。虽然 3 季度净值跟随 TMT 板块出现回调，但是随着经济触底复苏，AI 应用和数字经济递进展开，后续继续看好相关方向行情的演绎与深化，相关个股在 4 季度值得期待。本基金努力做好基金仓位管理和基金的风险暴露，力争控制好回撤。

#### 4.5 报告期内基金的业绩表现

截至本报告期末长盛城镇化主题混合 A 的基金份额净值为 1.2163 元，本报告期基金份额净值增长率为-29.57%，同期业绩比较基准收益率为-3.02%；截至本报告期末长盛城镇化主题混合 C 的基金份额净值为 1.2152 元，本报告期基金份额净值增长率为-18.95%，同期业绩比较基准收益率为-2.35%。

#### 4.6 报告期内基金持有人数或基金资产净值预警说明

本基金自 2023 年 7 月 5 日至 2023 年 9 月 25 日期间出现连续 20 个工作日基金资产净值低于 5000 万元的情形。

## §5 投资组合报告

### 5.1 报告期末基金资产组合情况

序号	项目	金额（元）	占基金总资产的比例（%）
1	权益投资	49,300,639.14	88.97
	其中：股票	49,300,639.14	88.97
2	基金投资	-	-
3	固定收益投资	-	-
	其中：债券	-	-
	资产支持证券	-	-
4	贵金属投资	-	-
5	金融衍生品投资	-	-
6	买入返售金融资产	-	-
	其中：买断式回购的买入返售金融资产	-	-
7	银行存款和结算备付金合计	4,937,048.94	8.91
8	其他资产	1,174,748.70	2.12
9	合计	55,412,436.78	100.00

### 5.2 报告期末按行业分类的股票投资组合



### 5.2.1 报告期末按行业分类的境内股票投资组合

代码	行业类别	公允价值（元）	占基金资产净值比例（%）
A	农、林、牧、渔业	-	-
B	采矿业	-	-
C	制造业	37,377,939.14	68.76
D	电力、热力、燃气及水生产和供应业	-	-
E	建筑业	-	-
F	批发和零售业	1,052,100.00	1.94
G	交通运输、仓储和邮政业	-	-
H	住宿和餐饮业	-	-
I	信息传输、软件和信息技术服务业	10,870,600.00	20.00
J	金融业	-	-
K	房地产业	-	-
L	租赁和商务服务业	-	-
M	科学研究和技术服务业	-	-
N	水利、环境和公共设施管理业	-	-
O	居民服务、修理和其他服务业	-	-
P	教育	-	-
Q	卫生和社会工作	-	-
R	文化、体育和娱乐业	-	-
S	综合	-	-
	合计	49,300,639.14	90.70

### 5.2.2 报告期末按行业分类的港股通投资股票投资组合

本基金本报告期末未持有港股通投资股票。

### 5.3 期末按公允价值占基金资产净值比例大小排序的股票投资明细

#### 5.3.1 报告期末按公允价值占基金资产净值比例大小排序的前十名股票投资明细

序号	股票代码	股票名称	数量（股）	公允价值（元）	占基金资产净值比例（%）
1	300502	新易盛	95,800	4,406,800.00	8.11
2	300308	中际旭创	37,500	4,342,500.00	7.99
3	300757	罗博特科	40,000	3,275,200.00	6.03
4	000988	华工科技	79,000	2,659,930.00	4.89
5	002123	梦网科技	180,000	2,628,000.00	4.83
6	002281	光迅科技	80,000	2,580,800.00	4.75
7	300620	光库科技	50,166	2,447,599.14	4.50
8	603985	恒润股份	80,000	2,186,400.00	4.02
9	600602	云赛智联	135,000	2,011,500.00	3.70
10	300394	天孚通信	20,000	1,900,000.00	3.50

#### 5.4 报告期末按债券品种分类的债券投资组合

本基金本报告期末未持有债券。

#### 5.5 报告期末按公允价值占基金资产净值比例大小排序的前五名债券投资明细

本基金本报告期末未持有债券。

#### 5.6 报告期末按公允价值占基金资产净值比例大小排序的前十名资产支持证券投资 明细

本基金本报告期末未持有资产支持证券。

#### 5.7 报告期末按公允价值占基金资产净值比例大小排序的前五名贵金属投资明细

本基金本报告期末未持有贵金属。

#### 5.8 报告期末按公允价值占基金资产净值比例大小排序的前五名权证投资明细

本基金本报告期末未持有权证。

#### 5.9 报告期末本基金投资的股指期货交易情况说明

##### 5.9.1 报告期末本基金投资的股指期货持仓和损益明细

本基金本报告期末无股指期货投资。

##### 5.9.2 本基金投资股指期货的投资政策

本基金本报告期内未投资股指期货。

#### 5.10 报告期末本基金投资的国债期货交易情况说明

##### 5.10.1 本期国债期货投资政策

本基金本报告期内未投资国债期货。

##### 5.10.2 报告期末本基金投资的国债期货持仓和损益明细

本基金本报告期末无国债期货投资。

##### 5.10.3 本期国债期货投资评价

本基金本报告期内未投资国债期货。

#### 5.11 投资组合报告附注

5.11.1 本基金投资的前十名证券的发行主体本期是否出现被监管部门立案调查，或在报告编制日前一年内受到公开谴责、处罚的情形

本报告期内本基金投资的前十名证券的发行主体无被监管部门立案调查，无在报告编制日前一年内受到公开谴责、处罚。

### 5.11.2 基金投资的前十名股票是否超出基金合同规定的备选股票库

基金投资的前十名股票，均为基金合同规定备选股票库之内的股票。

### 5.11.3 其他资产构成

序号	名称	金额（元）
1	存出保证金	34,196.13
2	应收证券清算款	1,089,073.48
3	应收股利	-
4	应收利息	-
5	应收申购款	51,479.09
6	其他应收款	-
7	其他	-
8	合计	1,174,748.70

### 5.11.4 报告期末持有的处于转股期的可转换债券明细

本基金本报告期末未持有处于转股期的可转换债券。

### 5.11.5 报告期末前十名股票中存在流通受限情况的说明

本基金本报告期末前十名股票中不存在流通受限情况。

### 5.11.6 投资组合报告附注的其他文字描述部分

由于四舍五入的原因，分项之和与合计项之间可能存在尾差。

## §6 开放式基金份额变动

单位：份

项目	长盛城镇化主题混合 A	长盛城镇化主题混合 C
报告期期初基金份额总额	29,711,300.58	-
报告期期间基金总申购份额	19,451,963.52	4,057,458.55
减：报告期期间基金总赎回份额	7,651,383.83	876,384.38
报告期期间基金拆分变动份额（份额减少以“-”填列）	-	-
报告期期末基金份额总额	41,511,880.27	3,181,074.17

## §7 基金管理人运用固有资金投资本基金情况

### 7.1 基金管理人持有本基金份额变动情况

本基金本报告期无基金管理人运用固有资金投资本基金的情况。

## 7.2 基金管理人运用固有资金投资本基金交易明细

本基金本报告期无基金管理人运用固有资金投资本基金的情况。

## §8 影响投资者决策的其他重要信息

### 8.1 报告期内单一投资者持有基金份额比例达到或超过 20%的情况

投资者类别	报告期内持有基金份额变化情况				报告期末持有基金情况		
	序号	持有基金份额比例达到或者超过 20% 的时间区间	期初份额	申购份额	赎回份额	持有份额	份额占比(%)
机构	1	20230925~20230930	0.00	11,016,101.69	0.00	11,016,101.69	24.65
产品特有风险							
<p>本基金本报告期存在单一投资者持有基金份额比例超过 20%的情况，当该基金份额持有人大量赎回本基金时，可能导致的风险包括：巨额赎回风险、流动性风险、基金资产净值持续低于 5000 万元的风险、基金份额净值大幅波动风险以及基金收益水平波动风险。本基金管理人将对申购赎回进行审慎的应对，保护中小投资者利益。</p>							

### 8.2 影响投资者决策的其他重要信息

本基金本报告期内无影响投资者决策的其他重要信息。

## §9 备查文件目录

### 9.1 备查文件目录

- (一) 长盛城镇化主题混合型证券投资基金相关批准文件；
- (二) 《长盛城镇化主题混合型证券投资基金基金合同》；
- (三) 《长盛城镇化主题混合型证券投资基金托管协议》；
- (四) 《长盛城镇化主题混合型证券投资基金招募说明书》；
- (五) 法律意见书；
- (六) 基金管理人业务资格批件、营业执照；
- (七) 基金托管人业务资格批件、营业执照。

### 9.2 存放地点

备查文件存放于基金管理人的办公地址和/或基金托管人的住所。

### 9.3 查阅方式

投资者可到基金管理人的办公地址和/或基金托管人的住所和/或基金管理人互联网站免费查阅备查文件。在支付工本费后，投资者可在合理时间内取得备查文件的复制件或复印件。

投资者对本报告书如有疑问，可咨询本基金管理人长盛基金管理有限公司。

客户服务中心电话：400-888-2666、010-86497888。

网址：<http://www.csfunds.com.cn>。

长盛基金管理有限公司

2023 年 10 月 25 日