

# 汇添富添福睿享稳健养老目标一年持有期混 合型基金中基金（FOF）2023 年第 3 季度报 告

2023 年 09 月 30 日

基金管理人：汇添富基金管理股份有限公司

基金托管人：中国邮政储蓄银行股份有限公司

送出日期：2023 年 10 月 25 日

## § 1 重要提示

基金管理人的董事会、董事保证本报告所载资料不存在虚假记载、误导性陈述或重大遗漏，并对其内容的真实性、准确性和完整性承担个别及连带责任。

基金托管人中国邮政储蓄银行股份有限公司根据本基金合同规定，于 2023 年 10 月 23 日复核了本报告中的财务指标、净值表现、投资组合报告等内容，保证复核内容不存在虚假记载、误导性陈述或者重大遗漏。

基金管理人承诺以诚实信用、勤勉尽责的原则管理和运用基金资产，但不保证基金一定盈利。

基金的过往业绩并不代表其未来表现。投资有风险，投资者在作出投资决策前应仔细阅读本基金的招募说明书。

本报告中财务资料未经审计。

本报告期自 2023 年 07 月 01 日起至 2023 年 09 月 30 日止。

## § 2 基金产品概况

### 2.1 基金基本情况

基金简称	汇添富添福睿享稳健养老目标一年持有混合（FOF）
基金主代码	014093
基金运作方式	契约型开放式
基金合同	2022 年 05 月 18 日

生效日	
报告期末基金份额总额(份)	293,738,953.38
投资目标	本基金根据特定的风险偏好设定权益类资产、非权益类资产的基准配置比例，采用成熟的资产配置策略，合理控制投资组合波动风险，追求养老资产的长期稳健增值。
投资策略	<p>作为服务个人养老投资需求的一站式配置工具，本基金定位为稳健型的目标风险基金，面向风险收益特征相对稳健的投资者。</p> <p>因此，本基金采用目标风险策略，在严格控制投资组合下行风险的前提下确定大类资产配置比例，配置于权益类资产和非权益类资产，并通过全方位的定量和定性分析方法精选出优质基金组成投资组合，以期达到风险收益的优化平衡，力争在控制风险的前提下实现基金资产的长期稳健增值。本基金的投资策略主要包括：资产配置策略、基金投资策略（包括但不限于公募 REITs 投资策略）、股票投资策略、债券投资策略、可转债及可交换债投资策略、资产支持证券投资策略、风险管理策略等。</p>
业绩比较基准	中证 800 指数收益率×25%+中债综合指数收益率×75%
风险收益特征	<p>本基金为混合型基金中基金，其预期风险和收益水平高于债券型基金中基金和货币型基金中基金，低于股票型基金中基金。同时，本基金为目标风险系列基金中基金中风险收益特征相对稳健的基金。</p> <p>本基金可以投资港股通标的股票，将面临港股通机制下因投资环境、投资标的、市场制度以及交易规则等差异带来的特有风险。</p>
基金管理人	汇添富基金管理股份有限公司
基金	中国邮政储蓄银行股份有限公司

金 托 管 人		
下 属 分 级 基 金 的 基 金 简 称	汇添富添福睿享稳健养老目标一年持有混合（FOF）A	汇添富添福睿享稳健养老目标一年持有混合（FOF）Y
下 属 分 级 基 金 的 交 易 代 码	014093	017373
报 告 期 末 下 属 分 级 基 金 的 份 额 总 额 （ 份 ）	286,955,392.81	6,783,560.57

### § 3 主要财务指标和基金净值表现

### 3.1 主要财务指标

单位：人民币元

主要财务指标	报告期(2023年07月01日 - 2023年09月30日)	
	汇添富添福睿享稳健养老目标一年持有混合（FOF）A	汇添富添福睿享稳健养老目标一年持有混合（FOF）Y
1. 本期已实现收益	-1,081,761.81	-19,210.39
2. 本期利润	-4,392,203.18	-83,979.91
3. 加权平均基金份额本期利润	-0.0132	-0.0127
4. 期末基金资产净值	282,273,423.80	6,691,363.75
5. 期末基金份额净值	0.9837	0.9864

注：1、本期已实现收益指基金本期利息收入、投资收益、其他收入（不含公允价值变动收益）扣除相关费用和信用减值损失后的余额，本期利润为本期已实现收益加上本期公允价值变动收益。

2、所述基金业绩指标不包括持有人认购或交易基金的各项费用，计入费用后实际收益水平要低于所列数字。

### 3.2 基金净值表现

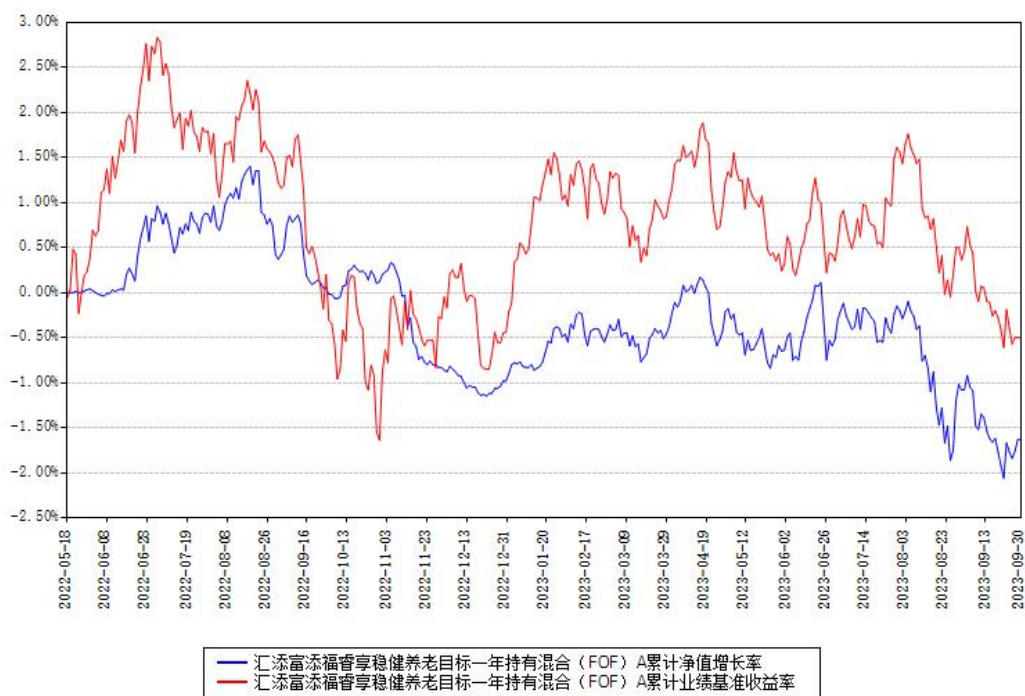
#### 3.2.1 基金份额净值增长率及其与同期业绩比较基准收益率的比较

汇添富添福睿享稳健养老目标一年持有混合（FOF）A						
阶段	份额净值增长率①	份额净值增长率标准差②	业绩比较基准收益率③	业绩比较基准收益率标准差④	①-③	②-④
过去三个月	-1.33%	0.19%	-1.04%	0.21%	-0.29%	-0.02%
过去六个月	-1.40%	0.17%	-1.63%	0.20%	0.23%	-0.03%
过去一年	-1.57%	0.14%	0.06%	0.22%	-1.63%	-0.08%
自基金合同生效日起至今	-1.63%	0.13%	-0.50%	0.23%	-1.13%	-0.10%
汇添富添福睿享稳健养老目标一年持有混合（FOF）Y						
阶段	份额净值增长率①	份额净值增长率标准差②	业绩比较基准收益率③	业绩比较基准收益率标准差④	①-③	②-④
过去三个	-1.26%	0.19%	-1.04%	0.21%	-0.22%	-0.02%

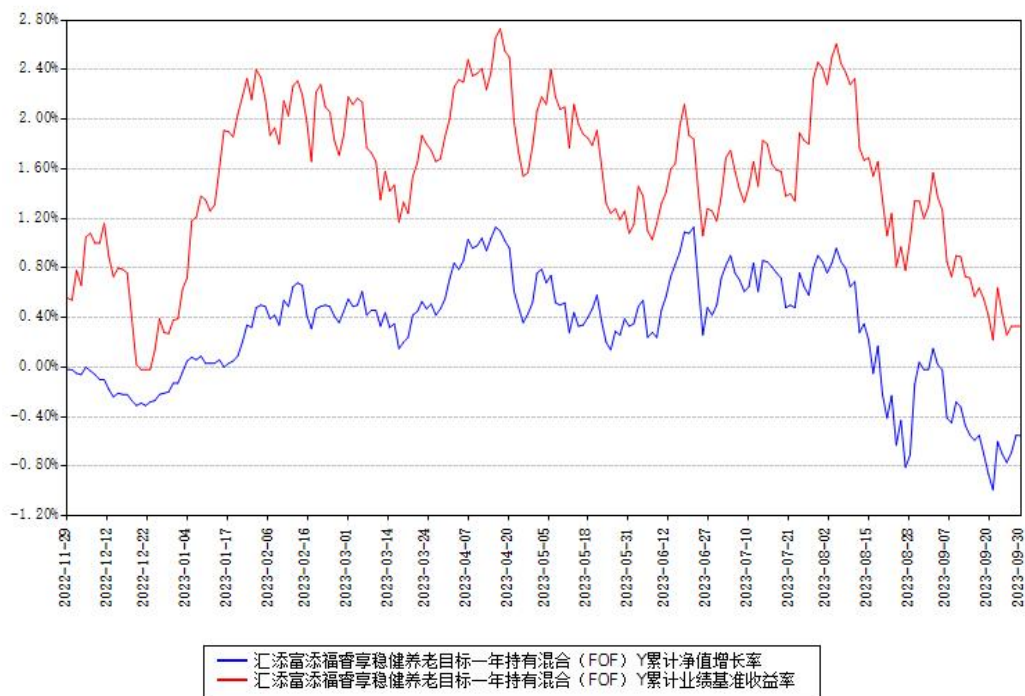
月						
过去六个月	-1.25%	0.17%	-1.63%	0.20%	0.38%	-0.03%
自基金合同生效日起至今	-0.55%	0.14%	0.33%	0.20%	-0.88%	-0.06%

### 3.2.2 自基金合同生效以来基金份额累计净值增长率变动及其与同期业绩比较基准收益率变动的比较

汇添富添福睿享稳健养老目标一年持有混合（FOF）A累计净值增长率与同期业绩基准收益率对比图



汇添富添福睿享稳健养老目标一年持有混合（FOF）Y 累计净值增长率与同期业绩基准收益率对比图



注：本基金建仓期为本《基金合同》生效之日（2022 年 05 月 18 日）起 6 个月，建仓期结束时各项资产配置比例符合合同约定。

本基金于 2022 年 11 月 17 日新增 Y 类份额，新增份额自实际有资产之日起披露业绩数据。

## § 4 管理人报告

### 4.1 基金经理（或基金经理小组）简介

姓名	职务	任本基金的基金经理期限		证券从业年限（年）	说明
		任职日期	离任日期		
蔡健林	本基金的基金经理	2022 年 05 月 18 日	-	13	国籍：中国。 学历：上海交通大学硕士。从业资格：证券投资基金从业资格。从业经历：曾任太平洋资产管理有限责任公司高级投资经理。 2017 年 8 月

				<p>加入汇添富基金管理股份有限公司。2018年12月27日至今任汇添富养老目标日期2030三年持有期混合型基金中基金（FOF）的基金经理。</p> <p>2019年4月29日至2022年7月7日任汇添富养老目标日期2040五年持有期混合型基金中基金（FOF）的基金经理。2019年5月17日至2022年7月7日任汇添富养老目标日期2050五年持有期混合型发起式基金中基金（FOF）的基金经理。</p> <p>2021年8月20日至今任汇添富添福睿选稳健养老目标一年持有期混合型基金中基金（FOF）的基金经理。</p> <p>2021年9月13日至今任汇添富添福盈和稳健养老目标一年</p>
--	--	--	--	---



					<p>持有期混合型基金中基金(FOF)的基金经理。</p> <p>2021 年 10 月 15 日至今任汇添富添福汇盈稳健养老目标一年持有期混合型基金中基金（FOF）的基金经理。</p> <p>2021 年 11 月 9 日至今任汇添富添福增长稳健养老目标一年持有期混合型基金中基金(FOF)的基金经理。</p> <p>2022 年 5 月 18 日至今任汇添富添福睿享稳健养老目标一年持有期混合型基金中基金（FOF）的基金经理。</p> <p>2022 年 6 月 1 日至今任汇添富鑫添利 6 个月持有期混合型基金中基金（FOF）的基金经理。</p>
--	--	--	--	--	---

注:1、基金的首任基金经理，其“任职日期”为基金合同生效日，其“离任日期”为根据公司决议确定的解聘日期；

2、非首任基金经理，其“任职日期”和“离任日期”分别指根据公司决议确定的聘任日期和解聘日期；

3、证券从业的含义遵从行业协会相关规定。

#### 4.1.1 期末兼任私募资产管理计划投资经理的基金经理同时管理的产品情况

注：截至本报告期末，本基金的基金经理不存在兼任私募资产管理计划投资经理的情况。

#### 4.2 报告期内本基金运作合规守信情况说明

本基金管理人在本报告期内遵守《中华人民共和国证券投资基金法》及其他相关法律法规、证监会规定和本基金合同的约定，本着诚实信用、勤勉尽责的原则管理和运用基金资产，在严格控制风险的基础上，为基金份额持有人谋求最大利益。本基金无重大违法、违规行为，本基金投资运作符合有关法规及基金合同的约定。

#### 4.3 公平交易专项说明

##### 4.3.1 公平交易制度的执行情况

本基金管理人通过建立事前、事中和事后全程嵌入式的管控模式，确保公平交易制度的执行和实现。具体情况如下：

一、本基金管理人建立了内部公平交易管理规范 and 流程，以确保公平交易管控覆盖公司所有业务类型、投资策略、投资品种及投资管理的各个环节。

二、本着“时间优先、价格优先”的原则，对同一证券有相同交易需求的投资组合采用交易系统内的公平交易模块，实现事中交易执行层面的公平管控。

三、对不同投资组合进行同向交易价差分析，具体方法为：在不同时间窗口（日内、3日内、5日内）下，对不同组合同一证券同向交易的平均价差率进行T检验。对于未通过T检验的交易，再根据同向交易占优比、交易价格、交易频率、交易数量和交易时间等进行具体分析，进一步判断是否存在重大利益输送的可能性。

四、对于反向交易，根据交易顺序、交易时间窗口跨度、交易价格、交易数量占市场成交量比值、组合规模、市场收益率变化等综合判断交易是否涉及利益输送。

综上，本基金管理人通过事前的制度规范、事中的监控和事后的分析评估，严格执行了公平交易制度，公平对待了旗下各投资组合。本报告期内，未出现违反公平交易制度的情况。

##### 4.3.2 异常交易行为的专项说明

本报告期内，本基金未出现异常交易的情况。

本报告期内，本基金管理人管理的所有投资组合参与的交易所公开竞价同日反向交易成交较少的单边交易量超过该证券当日成交量的5%的情况有14次，投资组合因投资策略与其他组合发生反向交易。基金管理人事前严格根据内部规定进行管控，事后对交易时点、

交易数量、交易价差等多方面进行综合分析，未发现导致不公平交易和利益输送的异常交易行为。

#### 4.4 报告期内基金的投资策略和运作分析

回顾三季度，七、八月份，市场震荡筑底。伴随部分人工智能公司中报业绩不及预期以及外部制裁影响，泛 TMT 板块经历了 7、8 月连续两个月的弱势调整。同时，人民币汇率承压，外资流出，市场缩量调整。缩量下市场轮动速度加快，板块驻底加速。8 月底，财政部、税务总局公告证券交易印花税实施减半征收。证监会推出包括阶段性收紧 IPO，规范减持等政策组合拳。除此之外，地产政策加速落地，多地开启认房不认贷，地产加速。强政策出炉叠加经济数据回暖，帮助恢复市场信心。

债券方面，流动性方面，资金面仍然宽松。经济方面，地产短期难以逆转，内需偏弱持续维持。长周期，下半年居民部门加杠杆的需求可能依然不强。一方面是因为居民部门杠杆率已经不低，进一步加杠杆的空间有限。另一方面，居民对房价上行预期处于低位，存在大量超额储蓄，会制约居民部门加杠杆的需求。地产政策进一步强化，但具体效果还需要观察。私营企业和地方政府加杠杆的能力和意愿较弱，叠加政策定力比较强，四季度债市偏牛。

权益方面，地产政策进一步强化，有助于未来地产销售边际改善，存量按揭贷款利率调降和个税抵扣的增加助力居民消费企稳。风险方面，各个领域的债务风险都在逐渐化解。因此，外资持续流出的压力也将会逐渐缓解，境外投资者过度悲观的情绪开始缓解。经济预期将会度过最悲观的阶段。国内经济延续修复态势，市场对基本面的质疑有望随着宏观经济数据的逐步验证，信心将逐渐改善支撑内部风险偏好上行。近期经济数据持续改善背景下，花旗、摩根大通等外资机构纷纷将中国今年的经济增长预测上调。随着监管层调降印花税、收紧 IPO 和再融资、规范减持、降低融资保证金比例“四箭齐发”，我们看到近期市场资金面供需格局已在持续好转。经济还处于弱复苏中，无论是工业生产还是消费，无论是化债还是房地产，都需要维持低利率、宽松的货币环境，整体货币政策宽松基调不会改变。估值方面，沪深 300、创业板指等指数均处在估值较低的历史分位处，部分宽基股债收益差又回到了-2X 标准差的位置，可以说已经反映了非常悲观的经济和基本面预期。风险偏好已经处于极低位置，易提振、难恶化。当前市场并无大跌风险，机会仍以结构性为主。

行业方面，看好 TMT。当前，中美两国围绕大模型开始了各种创新。随着前期大模型的陆续发布，围绕算力投资、应用创新、硬件创新有望迎来持续的催化。随着市场对一轮

TMT 行情的理解加深和估值水平的提高，TMT 行情出现波动在所难免。随着国内超预期降息，当下弹性更为充足。泛 TMT 板块经历了 7、8 月连续两个月的弱势调整后，截止目前，TMT 较年内高点调整已达 20%-30%，从幅度上看调整已相对充分。当前调整是不错的介入时机。

三季度的操作方面，股基部分，组合随着市场的下跌不断进行加仓，主要加仓方向是 TMT。债基部分，组合整体偏中性久期配置。后续一段时间内基本面和政策环境对债市无明显利空，在整体趋势尚未转变前，仍然会保持组合当前偏市场中性久期配置。

作为一款固收+FOF 基金，我们追求的目标是基金的长期稳健增值。通过发挥我们在资产配置和回撤控制方面的优势，精选“价值观正确化、风格稳定化、业绩持续化”的优质基金，力争为投资者获取稳健的长期回报。

#### 4.5 报告期内基金的业绩表现

本报告期汇添富添福睿享稳健养老目标一年持有混合（FOF）A 类份额净值增长率为-1.33%，同期业绩比较基准收益率为-1.04%。本报告期汇添富添福睿享稳健养老目标一年持有混合（FOF）Y 类份额净值增长率为-1.26%，同期业绩比较基准收益率为-1.04%。

#### 4.6 报告期内基金持有人数或基金资产净值预警情形的说明

无。

## § 5 投资组合报告

### 5.1 报告期末基金资产组合情况

序号	项目	金额（元）	占基金总资产的比例（%）
1	权益投资	-	-
	其中：股票	-	-
2	基金投资	268,501,203.92	92.05
3	固定收益投资	16,699,305.34	5.72
	其中：债券	16,699,305.34	5.72
	资产支持证券	-	-
4	贵金属投资	-	-
5	金融衍生品投资	-	-
6	买入返售金融资产	-	-

	其中：买断式回购的买入返售金融资产	-	-
7	银行存款和结算备付金合计	6,470,253.70	2.22
8	其他资产	20,496.16	0.01
9	合计	291,691,259.12	100.00

## 5.2 报告期末按行业分类的股票投资组合

### 5.2.1 报告期末按行业分类的境内股票投资组合

注：本基金报告期末未投资境内股票。

### 5.2.2 报告期末按行业分类的港股通投资股票投资组合

注：本基金本报告期末未持有港股通投资股票。

## 5.3 期末按公允价值占基金资产净值比例大小排序的股票投资明细

### 5.3.1 报告期末按公允价值占基金资产净值比例大小排序的前十名股票投资明细

注：本基金本报告期末未持有股票。

## 5.4 报告期末按债券品种分类的债券投资组合

序号	债券品种	公允价值（元）	占基金资产净值比例（%）
1	国家债券	16,699,305.34	5.78
2	央行票据	-	-
3	金融债券	-	-
	其中：政策性金融债	-	-
4	企业债券	-	-
5	企业短期融资券	-	-
6	中期票据	-	-
7	可转债（可交换债）	-	-
8	同业存单	-	-
9	地方政府债	-	-
10	其他	-	-
11	合计	16,699,305.34	5.78

## 5.5 报告期末按公允价值占基金资产净值比例大小排序的前五名债券投资明细

序号	债券代码	债券名称	数量（张）	公允价值 （元）	占基金资产 净值比例 （%）
1	019663	21 国债 15	163,000	16,699,305. 34	5.78

## 5.6 报告期末按公允价值占基金资产净值比例大小排序的前十名资产支持证券投资明细

注：本基金本报告期末未持有资产支持证券。

## 5.7 报告期末按公允价值占基金资产净值比例大小排序的前五名贵金属投资明细

注：本基金本报告期末未持有贵金属投资。

## 5.8 报告期末按公允价值占基金资产净值比例大小排序的前五名权证投资明细

注：本基金本报告期末未持有权证投资。

## 5.9 报告期末本基金投资的股指期货交易情况说明

注：本基金本报告期末未投资股指期货。

## 5.10 报告期末本基金投资的国债期货交易情况说明

注：本基金本报告期末未投资国债期货。

## 5.11 投资组合报告附注

### 5.11.1

报告期内本基金投资前十名证券的发行主体没有被中国人民银行及其派出机构、国家金融监督管理总局（前身为中国银保监会）及其派出机构、中国证监会及其派出机构、国家市场监督管理总局及机关单位、交易所立案调查，或在报告编制日前一年内受到公开谴责、处罚的情况。

### 5.11.2

本基金投资的前十名股票没有超出基金合同规定的备选股票库。

### 5.11.3 其他资产构成

序号	名称	金额（元）
1	存出保证金	1,304.14
2	应收证券清算款	-
3	应收股利	-
4	应收利息	-
5	应收申购款	16,332.02
6	其他应收款	2,860.00
7	待摊费用	-
8	其他	-
9	合计	20,496.16

#### 5.11.4 报告期末持有的处于转股期的可转换债券明细

注：本基金本报告期末未持有处于转股期的可转换债券。

#### 5.11.5 报告期末前十名股票中存在流通受限情况的说明

注：本基金本报告期末未持有股票。

## § 6 基金中基金

### 6.1 报告期末按公允价值占基金资产净值比例大小排序的前十名基金投资明细

序号	基金代 码	基金名 称	运作方 式	持有份 额（份）	公允价 值（元）	占基金 资产净 值比例 （%）	是否属 于基金 管理人 及管理 人关联 方所管 理的基 金
1	007097	添富中 债 1-3 年国开	契约型 开放式	28,000, 000.00	28,739, 200.00	9.95	是

		债 A					
2	006884	添富 AAA 级信用 纯债 A	契约型 开放式	24,300, 000.00	27,359, 370.00	9.47	是
3	007289	汇添富 中债 1-3 年农发 债 A	契约型 开放式	26,000, 000.00	27,198, 600.00	9.41	是
4	011660	汇添富 中高等 级信用 债债券 E	契约型 开放式	16,065, 357.13	17,403, 601.38	6.02	是
5	400030	东方添 益债券	契约型 开放式	12,518, 800.21	16,481, 000.48	5.70	否
6	007901	汇添富 中短债 A	契约型 开放式	13,000, 000.00	13,782, 600.00	4.77	是
7	007828	创金合 信信用 红利债 券 A	契约型 开放式	10,242, 551.92	12,639, 309.07	4.37	否
8	007888	农银金 盈债券	契约型 开放式	11,930, 036.56	12,459, 730.18	4.31	否
9	000122	汇添富 实业债 债券 A	契约型 开放式	6,831,9 84.68	9,004,5 55.81	3.12	是
10	007336	汇安嘉 盛纯债 债券 A	契约型 开放式	7,000,0 00.00	7,141,4 00.00	2.47	否



### 6.1.1 报告期末按公允价值占基金资产净值比例大小排序的前十名公开募集基础设施证券投资基金投资明细

注：本基金本报告期末未持有公开募集基础设施证券投资基金。

### 6.1.2 报告期末基金持有的全部公开募集基础设施证券投资基金情况

注：本基金本报告期末未持有公开募集基础设施证券投资基金。

### 6.2 当期交易及持有基金产生的费用

项目	本期费用 2023年07月01日至2023年 09月30日	其中：交易及持有基金管理人以及管理人关联方所管理基金产生的费用
当期交易基金产生的申购费（元）	14,261.04	-
当期交易基金产生的赎回费（元）	45,568.48	-
当期持有基金产生的应支付销售服务费（元）	49,556.19	4,599.52
当期持有基金产生的应支付管理费（元）	427,610.03	67,247.38
当期持有基金产生的应支付托管费（元）	94,753.01	22,415.62
当期交易基金产生的交易费（元）	-	-
当期交易基金产生的转换费（元）	137,451.75	-

注：当期持有基金产生的应支付销售服务费、应支付管理费、应支付托管费按照被投资基金基金合同约定已作为费用计入被投资基金的基金份额净值，上表列示金额为按照本基金对被投资基金的实际持仓情况根据被投资基金基金合同约定的相应费率和计算方法计算得出。

### 6.3 本报告期持有的基金发生的重大影响事件

注：本基金本报告期持有的基金无重大影响事件。

## § 7 开放式基金份额变动

单位：份

项目	汇添富添福睿享稳健养老目标一年持有混合（FOF）A	汇添富添福睿享稳健养老目标一年持有混合（FOF）Y
本报告期初基金份额总额	374,349,432.92	6,461,850.26
本报告期基金总申购份额	33,258.51	321,710.31
减：本报告期基金总赎回份额	87,427,298.62	-
本报告期基金拆分变动份额	-	-
本报告期末基金份额总额	286,955,392.81	6,783,560.57

注：总申购份额含红利再投、转换入份额，总赎回份额含转换出份额。

## § 8 基金管理人运用固有资金投资本基金情况

### 8.1 基金管理人持有本基金份额变动情况

注：本基金的基金管理人本报告期末未运用固有资金投资本基金。

### 8.2 基金管理人运用固有资金投资本基金交易明细

注：本基金的基金管理人本报告期末未运用固有资金投资本基金。

## § 9 影响投资者决策的其他重要信息

### 9.1 报告期内单一投资者持有基金份额比例达到或者超过 20%的情况

注：无

### 9.2 影响投资者决策的其他重要信息

无。

## § 10 备查文件目录

### 10.1 备查文件目录

- 1、中国证监会批准汇添富添福睿享稳健养老目标一年持有期混合型基金中基金（FOF）募集的文件；
- 2、《汇添富添福睿享稳健养老目标一年持有期混合型基金中基金（FOF）基金合同》；
- 3、《汇添富添福睿享稳健养老目标一年持有期混合型基金中基金（FOF）托管协议》；
- 4、基金管理人业务资格批件、营业执照；
- 5、报告期内汇添富添福睿享稳健养老目标一年持有期混合型基金中基金（FOF）在规  
定报刊上披露的各项公告；
- 6、中国证监会要求的其他文件。

### 10.2 存放地点

上海市黄浦区外马路 728 号

汇添富基金管理股份有限公司

### 10.3 查阅方式

投资者可于本基金管理人办公时间预约查阅，或登录基金管理人网站 [www.99fund.com](http://www.99fund.com) 查阅，还可拨打基金管理人客户服务中心电话：400-888-9918 查询相关信息。

汇添富基金管理股份有限公司

2023 年 10 月 25 日