

民生加银康泰养老目标日期 2040 三年持  
有期混合型基金中基金（FOF）  
2023 年第 3 季度报告

2023 年 9 月 30 日

基金管理人：民生加银基金管理有限公司

基金托管人：交通银行股份有限公司

报告送出日期：2023 年 10 月 25 日

## §1 重要提示

基金管理人的董事会及董事保证本报告所载资料不存在虚假记载、误导性陈述或重大遗漏，并对其内容的真实性、准确性和完整性承担个别及连带责任。

基金托管人交通银行股份有限公司根据本基金合同规定，于 2023 年 10 月 24 日复核了本报告中的财务指标、净值表现和投资组合报告等内容，保证复核内容不存在虚假记载、误导性陈述或者重大遗漏。

基金管理人承诺以诚实信用、勤勉尽责的原则管理和运用基金资产，但不保证基金一定盈利。

基金的过往业绩并不代表其未来表现。投资有风险，投资者在作出投资决策前应仔细阅读本基金的招募说明书。

本报告中财务资料未经审计。

本报告期自 2023 年 07 月 01 日起至 2023 年 09 月 30 日止。

## §2 基金产品概况

基金简称	民生加银康泰养老 2040 三年混合 (FOF)
基金主代码	012311
基金运作方式	契约型开放式
基金合同生效日	2021 年 9 月 23 日
报告期末基金份额总额	255,818,212.63 份
投资目标	本基金是采用目标日期策略的基金中基金，目标日期为 2040 年 12 月 31 日。本基金通过大类资产配置，灵活投资于多种具有不同风险收益特征的基金，寻求基金资产的长期稳健增值。目标日期到期后，本基金在控制风险的前提下，本基金主要通过稳健的资产配置策略，力求基金资产的长期稳健增值。
投资策略	<p>本基金主要投资策略包括：</p> <p>1、资产配置策略</p> <p>本基金采用目标日期策略，即随着所设定目标日期 2040 年的临近，逐步降低权益类资产的配置比例，增加非权益类资产的配置比例。权益类资产包括股票、股票型证券投资基金和混合型证券投资基金。在投资操作上，核心需以下滑曲线的资产比例为指引，基金可根据中短期经济、政策、价值比较等情况做限定幅度内的战术资产配置。本基金对于下滑曲线资产配置中枢的偏离原则上不得超过上限正 10%，不得低于下限负 15%。</p> <p>2、基金选择策略</p> <p>在确定了各类资产的种类和投资比例之后，需要对各类资产的子基金进行筛选。本基金将基于对现有基金</p>

	产品体系化的研究, 通过定量分析与定性分析相结合的方式, 自下而上精选出各类别基金中优质的产品做各类资产配置的标的。 本基金的投资策略还包括 A 股投资策略、港股通标的股票投资策略、债券投资策略、资产支持证券投资策略。	
业绩比较基准	转型前的业绩比较基准: $X \times \text{沪深 300 指数收益率} + (95\% - X) \times \text{中债综合全价 (总值) 指数收益率} + \text{银行活期存款利率 (税后)} \times 5\%$ , X 具体取值见招募说明书。 转型后的业绩比较基准: $\text{沪深 300 指数收益率} \times 20\% + \text{中债综合指数收益率} \times 75\% + \text{银行活期存款利率 (税后)} \times 5\%$	
风险收益特征	本基金为混合型基金中基金, 其预期收益及预期风险水平低于股票型基金、股票型基金中基金, 高于债券型基金、债券型基金中基金、货币市场基金及货币型基金中基金。	
基金管理人	民生加银基金管理有限公司	
基金托管人	交通银行股份有限公司	
下属分级基金的基金简称	民生加银康泰养老 2040 三年混合 (FOF) A	民生加银康泰养老 2040 三年混合 (FOF) Y
下属分级基金的交易代码	012311	017399
报告期末下属分级基金的份额总额	248,512,846.66 份	7,305,365.97 份

注: 自 2022 年 11 月 17 日起, 本基金增加民生加银康泰养老目标日期 2040 三年持有期混合型基金中基金 (FOF) Y 类份额类别, Y 类基金份额是针对个人养老金投资基金业务设立的单独份额类别。

### §3 主要财务指标和基金净值表现

#### 3.1 主要财务指标

单位: 人民币元

主要财务指标	报告期 (2023 年 7 月 1 日-2023 年 9 月 30 日)	
	民生加银康泰养老 2040 三年混合 (FOF) A	民生加银康泰养老 2040 三年混合 (FOF) Y
1. 本期已实现收益	-4,006,275.81	-100,967.49
2. 本期利润	-11,089,682.63	-303,883.23
3. 加权平均基金份额本期利润	-0.0446	-0.0440
4. 期末基金资产净值	191,534,374.70	5,657,462.02
5. 期末基金份额净值	0.7707	0.7744

注: ①所述基金业绩指标不包括持有人认购或交易基金的各项费用, 计入费用后实际收益水平要低于所列数字。

②本期已实现收益指基金本期利息收入、投资收益、其他收入（不含公允价值变动收益）扣除相关费用和信用减值损失后的余额，本期利润为本期已实现收益加上本期公允价值变动收益。

## 3.2 基金净值表现

### 3.2.1 基金份额净值增长率及其与同期业绩比较基准收益率的比较

民生加银康泰养老 2040 三年混合 (FOF) A

阶段	净值增长率①	净值增长率 标准差②	业绩比较基 准收益率③	业绩比较基 准收益率标 准差④	①—③	②—④
过去三个月	-5.48%	0.70%	-1.93%	0.45%	-3.55%	0.25%
过去六个月	-10.59%	0.68%	-4.04%	0.43%	-6.55%	0.25%
过去一年	-10.91%	0.67%	-0.93%	0.49%	-9.98%	0.18%
自基金合同 生效起至今	-22.93%	0.74%	-10.94%	0.54%	-11.99%	0.20%

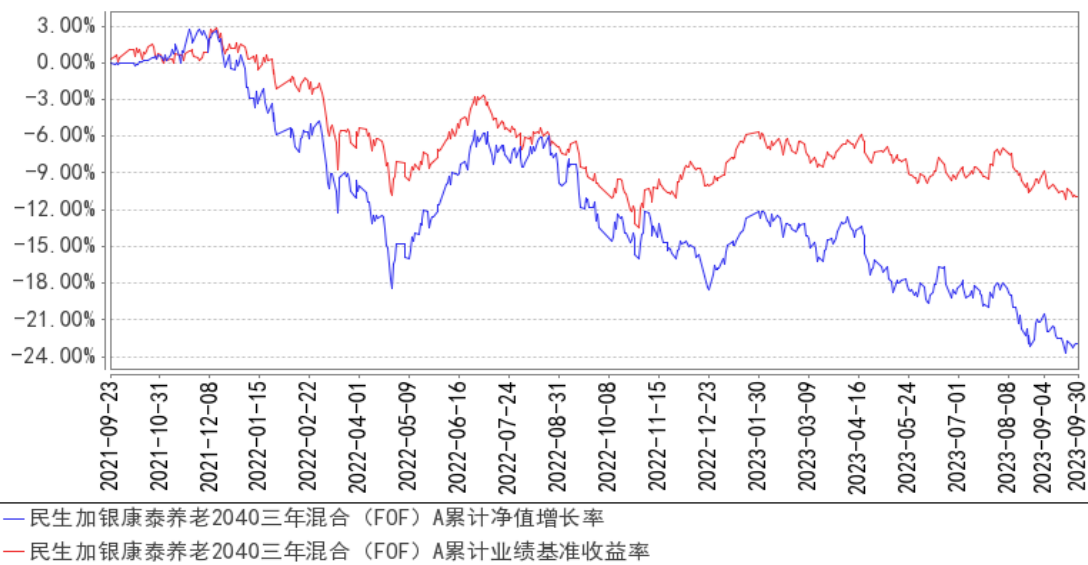
民生加银康泰养老 2040 三年混合 (FOF) Y

阶段	净值增长率①	净值增长率 标准差②	业绩比较基 准收益率③	业绩比较基 准收益率标 准差④	①—③	②—④
过去三个月	-5.34%	0.69%	-1.93%	0.45%	-3.41%	0.24%
过去六个月	-10.35%	0.68%	-4.04%	0.43%	-6.31%	0.25%
自基金合同 生效起至今	-10.29%	0.63%	-1.17%	0.43%	-9.12%	0.20%

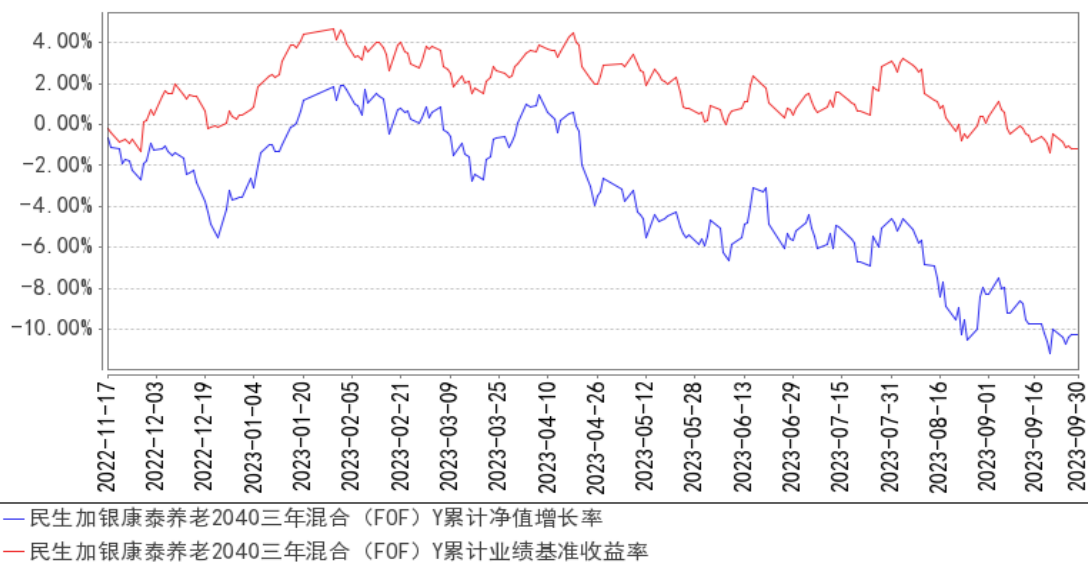
注：业绩比较基准=X×沪深 300 指数收益率+（95%-X）×中债综合全价（总值）指数收益率+银行活期存款利率（税后）×5%。

### 3.2.2 自基金合同生效以来基金累计净值增长率变动及其与同期业绩比较基准收益率变动的比较

**民生加银康泰养老 2040 三年混合 (FOF) A 累计净值增长率与同期业绩比较基准收益率的历史走势对比图**



**民生加银康泰养老 2040 三年混合 (FOF) Y 累计净值增长率与同期业绩比较基准收益率的历史走势对比图**



注：①本基金合同于 2021 年 9 月 23 日生效，本基金建仓期为自基金合同生效日起的 6 个月。截至建仓期结束，本基金各项资产配置比例符合基金合同及招募说明书有关投资比例的约定。

②本基金于 2022 年 11 月 17 日增加 Y 类份额。

## §4 管理人报告

### 4.1 基金经理（或基金经理小组）简介

姓名	职务	任本基金的基金经理期限		证券从业年限	说明
		任职日期	离任日期		
苏辛	本基金的基金经	2021 年 9 月 23 日	-	10 年	上海财经大学统计学专业博士，10 年证券从业经历。2013 年 9 月至 2016 年 5

	理、资产配置部总监			月在上海证券交易所资本市场研究所担任研究员；2016 年 6 月至 2020 年 7 月在前海开源基金管理有限公司 FOF 投资部担任部门负责人、FOF 投决会秘书、FOF 基金经理。2020 年 7 月加入民生加银基金管理有限公司，担任资产配置部总监、公司投资决策委员会成员、大类资产配置条线投资决策委员会成员、基金投资顾问投资决策委员会成员、基金经理。自 2021 年 9 月至今担任民生加银康泰养老目标日期 2040 三年持有期混合型基金中基金 (FOF) 基金经理；自 2021 年 12 月至今担任民生加银积极配置 6 个月持有期混合型基金中基金 (FOF) 基金经理；自 2022 年 8 月至今担任民生加银康宁稳健养老目标一年持有期混合型基金中基金 (FOF)、民生加银康宁平衡养老目标三年持有期混合型基金中基金 (FOF) 基金经理。
--	-----------	--	--	---

注：①上述任职日期、离任日期根据本基金管理人对外披露的任免日期填写。

②证券从业的含义遵从行业协会相关规定。

## 4.2 管理人对报告期内本基金运作合规守信情况的说明

本报告期内，基金管理人严格遵守《中华人民共和国证券投资基金法》及其他相关法律法规、证监会规定和基金合同的约定，本着诚实信用、勤勉尽责的原则管理和运用基金资产，在严格控制风险的前提下，为基金份额持有人谋求最大利益。本报告期内，基金运作整体合法合规，无损害基金份额持有人利益的行为。

## 4.3 公平交易专项说明

### 4.3.1 公平交易制度的执行情况

公司严格执行《证券投资基金管理公司公平交易制度指导意见》，完善了公司公平交易制度，制度的范围包括境内上市股票、债券的一级市场申购、二级市场交易等所有投资管理活动，同时包括授权、研究分析、投资决策、交易执行、监控等投资管理活动相关的各个环节，形成了有效的公平交易执行体系。

对于场内交易，公司启用了交易系统内的公平交易程序，在指令分发及指令执行阶段，均由系统强制执行公平委托；此外，公司严格控制不同投资组合之间的同日反向交易。

对于场外交易，公司完善银行间市场交易、交易所大宗交易等非集中竞价交易的交易分配制

度，保证各投资组合获得公平的交易机会。对于部分债券一级市场申购、非公开发行股票申购等以公司名义进行的交易，各投资组合经理在交易前独立地确定各投资组合的交易价格和数量，公司按照价格优先、比例分配的原则对交易结果进行分配。

本报告期内，本基金管理人公平交易制度得到良好的贯彻执行，未发现存在违反公平交易原则的情况。

#### 4.3.2 异常交易行为的专项说明

公司严格控制不同投资组合之间的同日反向交易，禁止可能导致不公平交易和利益输送的同日反向交易。本报告期内，本基金未发现可能的异常交易情况，不存在所有投资组合参与的交易所公开竞价同日反向交易成交较少的单边成交量超过该证券当日成交量的 5% 的情况。

#### 4.4 报告期内基金的投资策略和运作分析

三季度美国 10 年期国债到期收益率较二季度末上升 74BP，叠加国内强政策刺激与弱经济现实的双重影响，三季度 A 股市场资金观望情绪较浓，北向资金持续流出，估值继续承压。从风格来看，三季度，价值风格相对成长风格明显占优，大部分行业跌多涨少。其中，煤炭、石油石化、非银金融、地产链涨幅居前，消费板块表现居中，科技与 TMT 板块深度回调，电力设备持续下跌。

展望四季度，国内经济有望进一步修复。四季度国内经济改善趋势仍然在延续，更多政策在路上，市场有望进入修复趋势：从 8 月数据来看，需求主要细分项均出现明显改善，从 PMI 数据来看，9 月回到荣枯线是大概率事件；此外，从 PPI 走势来看，8 月同比跌幅继续收窄，名义库存周期也有望见底，这也意味着 A 股的 ROE 中枢触底在即。与此同时，化债政策呼之欲出，城中村改造也有望成为政府发力点，更多的政策支撑有望持续提振风险偏好。

从海外情况看，美债利率虽然高企，但不决定市场根本走势，且从目前市场预期来看，未来美债利率阶段性见顶的概率仍然不低：从最新的加息预期来看，尽管明年的降息预期还在推后，但市场仍然预期明年年中可能降息。从 CME 利率期货的交易结果来看，尽管市场预期 Q4 有 40% 左右的概率继续加息一次，但市场仍然预期最快明年 7 月降息，降息的概率在 50%-60% 之间，Q4 美债利率见顶的可能性较大。

由于当前 A 股市场整体偏低的估值水平已经计入了较多悲观预期，随着经济的悲观预期缓解，同时政策宽松呵护预期升温，叠加中美关系缓和，市场有望迎来做多窗口，我们将结合政策预期的边际变化择机布局。未来一个季度，我们仍然看好具备基本面支撑的成长风格板块，受益于流动性与风险偏好弹性或将是市场主线，包括 TMT、医药、机械自动化、新能源、军工等。此

外，股息率高且具备优质现金流的低估值央企以及需求好转或供给格局改善的白酒、白色家电等板块也具有修复空间。

在配置上，本基金在本报告期内依然维持了相同的权益仓位，小幅减持了新能源和传媒板块基金，并小幅增持了地产、半导体等行业基金。债券基金方面，本基金降低了债券久期，减持了表现不好的债基，增持了短债基金、二级债基和转债基金。

#### 4.5 报告期内基金的业绩表现

截至本报告期末民生加银康泰养老 2040 三年混合 (FOF) A 的基金份额净值为 0.7707 元，本报告期基金份额净值增长率为-5.48%，同期业绩比较基准收益率为-1.93%；截至本报告期末民生加银康泰养老 2040 三年混合 (FOF) Y 的基金份额净值为 0.7744 元，本报告期基金份额净值增长率为-5.34%，同期业绩比较基准收益率为-1.93%。

#### 4.6 报告期内基金持有人数或基金资产净值预警说明

本报告期内本基金不存在连续二十个工作日基金份额持有人数量不满二百人或者基金资产净值低于五千万元的情形。

## §5 投资组合报告

### 5.1 报告期末基金资产组合情况

序号	项目	金额 (元)	占基金总资产的比例 (%)
1	权益投资	-	-
	其中：股票	-	-
2	基金投资	192,920,555.90	97.69
3	固定收益投资	-	-
	其中：债券	-	-
	资产支持证券	-	-
4	贵金属投资	-	-
5	金融衍生品投资	-	-
6	买入返售金融资产	-	-
	其中：买断式回购的买入返售金融资产	-	-
7	银行存款和结算备付金合计	4,543,016.44	2.30
8	其他资产	23,627.41	0.01
9	合计	197,487,199.75	100.00

### 5.2 报告期末按行业分类的股票投资组合

#### 5.2.1 报告期末按行业分类的境内股票投资组合



注：本基金本报告期末未持有股票。

## 5.2.2 报告期末按行业分类的港股通投资股票投资组合

注：本基金本报告期末未持有港股通投资股票。

## 5.3 期末按公允价值占基金资产净值比例大小排序的股票投资明细

### 5.3.1 报告期末按公允价值占基金资产净值比例大小排序的前十名股票投资明细

注：本基金本报告期末未持有股票。

## 5.4 报告期末按债券品种分类的债券投资组合

注：本基金本报告期末未持有债券。

## 5.5 报告期末按公允价值占基金资产净值比例大小排序的前五名债券投资明细

注：本基金本报告期末未持有债券。

## 5.6 报告期末按公允价值占基金资产净值比例大小排序的前十名资产支持证券投资 明细

注：本基金本报告期末未持有资产支持证券。

## 5.7 报告期末按公允价值占基金资产净值比例大小排序的前五名贵金属投资明细

注：本基金本报告期末未持有贵金属。

## 5.8 报告期末按公允价值占基金资产净值比例大小排序的前五名权证投资明细

注：本基金本报告期末未持有权证。

## 5.9 报告期末本基金投资的股指期货交易情况说明

### 5.9.1 报告期末本基金投资的股指期货持仓和损益明细

注：本基金本报告期末未持有股指期货。

### 5.9.2 本基金投资股指期货的投资政策

本基金尚未在基金合同中明确股指期货的投资策略、比例限制、信息披露等，本基金暂不参与股指期货交易。

## 5.10 报告期末本基金投资的国债期货交易情况说明

### 5.10.1 本期国债期货投资政策

本基金尚未在基金合同中明确国债期货的投资策略、比例限制、信息披露等，本基金暂不参

与国债期货交易。

### 5.10.2 报告期末本基金投资的国债期货持仓和损益明细

注：本基金本报告期末未持有国债期货。

### 5.10.3 本期国债期货投资评价

本基金本报告期末未持有国债期货。

## 5.11 投资组合报告附注

### 5.11.1 本基金投资的前十名证券的发行主体本期是否出现被监管部门立案调查，或在报告编制日前一年内受到公开谴责、处罚的情形

本基金投资的前十名证券的发行主体本期没有出现被监管部门立案调查，或在报告编制日前一年内受到公开谴责、处罚的情形。

### 5.11.2 基金投资的前十名股票是否超出基金合同规定的备选股票库

本基金本报告期末未持有股票。

### 5.11.3 其他资产构成

序号	名称	金额（元）
1	存出保证金	7,070.90
2	应收证券清算款	-
3	应收股利	-
4	应收利息	-
5	应收申购款	16,556.51
6	其他应收款	-
7	其他	-
8	合计	23,627.41

### 5.11.4 报告期末持有的处于转股期的可转换债券明细

注：本基金本报告期末未持有处于转股期的可转换债券。

### 5.11.5 报告期末前十名股票中存在流通受限情况的说明

注：本基金本报告期末未持有股票。

### 5.11.6 投资组合报告附注的其他文字描述部分

由于四舍五入的原因，分项之和与合计项之间可能存在尾差。

## §6 基金中基金

## 6.1 报告期末按公允价值占基金资产净值比例大小排序的前十名基金投资明细

序号	基金代码	基金名称	运作方式	持有份额 (份)	公允价值 (元)	占基金资产 净值比例 (%)	是否属于 基金管理 人及管理 人关联方 所管理的 基金
1	110008	易方达稳健收益债券 B	契约型开放式	13,052,847.37	18,170,868.82	9.21	否
2	000107	富国稳健增强债券 A	契约型开放式	14,274,393.50	17,700,247.94	8.98	否
3	010629	广发可转债债券 E	契约型开放式	8,924,162.20	13,496,010.50	6.84	否
4	008791	招商安华债券 A	契约型开放式	11,725,718.96	13,459,952.79	6.83	否
5	512760	国泰 CES 半导体芯片 ETF	交易型开放式 (ETF)	12,388,700.00	11,298,494.40	5.73	否
6	512690	鹏华中证酒 ETF	交易型开放式 (ETF)	13,817,200.00	10,749,781.60	5.45	否
7	512660	国泰中证军工 ETF	交易型开放式 (ETF)	8,673,100.00	8,707,792.40	4.42	否
8	159992	创新药	交易型开放式 (ETF)	10,000,000.00	8,450,000.00	4.29	否
9	006898	天弘弘丰增强回报债券 A	契约型开放式	6,550,918.49	7,612,167.29	3.86	否
10	512720	国泰中证计算机主题 ETF	交易型开放式 (ETF)	6,261,600.00	6,605,988.00	3.35	否

## 6.2 当期交易及持有基金产生的费用

项目	本期费用 2023 年 7 月 1 日至 2023 年 9 月 30 日	其中：交易及持有基金管理人以及管理人关联方所管理基金产生的费用
当期交易基金产生的申购费 (元)	-	-
当期交易基金产生的赎回费 (元)	5,842.16	-
当期持有基金产生的应支付销售服务费 (元)	12,829.52	-
当期持有基金产生的应支付管理费 (元)	293,279.51	-
当期持有基金产生的应支付托	70,381.59	-

管费 (元)		
当期交易基金产生的交易费 (元)	1,277.76	-
当期交易基金产生的转换费 (元)	26,476.50	-

注：当期持有基金产生的应支付销售服务费、应支付管理费、应支付托管费按照被投资基金基金合同约定已作为费用计入被投资基金的基金份额净值，上表列示金额为按照本基金对被投资基金的实际持仓情况根据被投资基金基金合同约定的相应费率和计算方法计算得出。

根据相关法律法规及本基金合同的约定，基金管理人不得对基金中基金财产中持有的自身管理的基金部分收取基金中基金的管理费，基金托管人不得对基金中基金财产中持有的自身托管的基金部分收取基金中基金的托管费。基金管理人运用本基金财产申购自身管理的其他基金的（ETF 除外），应当通过直销渠道申购且不收取申购费、赎回费（按照相关法规、基金招募说明书约定应当收取，并计入基金资产的赎回费用除外）、销售服务等销售费用，其中申购费、赎回费在实际申购、赎回时按上述规定执行，销售服务费由本基金管理人从被投资基金收取后返还至本基金基金资产。

### 6.3 本报告期持有的基金发生的重大影响事件

无。

## § 7 开放式基金份额变动

单位：份

项目	民生加银康泰养老 2040 三年混合 (FOF) A	民生加银康泰养老 2040 三年混合 (FOF) Y
报告期期初基金份额总额	248,462,676.29	6,460,511.54
报告期期间基金总申购份额	50,170.37	844,854.43
减：报告期期间基金总赎回份额	-	-
报告期期间基金拆分变动份额（份额减少以“-”填列）	-	-
报告期期末基金份额总额	248,512,846.66	7,305,365.97

注：本基金自 2022 年 11 月 17 日起，增加民生加银康泰养老 2040 三年混合 (FOF) Y 类基金份额类别。增加基金份额类别后，本基金将分设 A 类、Y 类两类基金份额，详情请参阅相关公告。

## §8 基金管理人运用固有资金投资本基金情况

### 8.1 基金管理人持有本基金份额变动情况

单位：份

项目	民生加银康泰养老 2040 三年混合 (FOF) A	民生加银康泰养老 2040 三年混合 (FOF) Y
报告期期初管理人持有的本基金份额	20,000,400.02	-
报告期期间买入/申购总份额	-	-
报告期期间卖出/赎回总份额	-	-
报告期期末管理人持有的本基金份额	20,000,400.02	-
报告期期末持有的本基金份额占基金总份额比例 (%)	7.82	-

## 8.2 基金管理人运用固有资金投资本基金交易明细

注：本报告期内无基金管理人运用固有资金投资本基金的情况。

## §9 影响投资者决策的其他重要信息

### 9.1 报告期内单一投资者持有基金份额比例达到或超过 20%的情况

注：本基金本报告期内不存在持有基金份额比例达到或者超过 20%的单一投资者的情况。

### 9.2 影响投资者决策的其他重要信息

报告期内，本基金管理人发布了如下公告：

- 2023 年 7 月 21 日 民生加银基金管理有限公司旗下部分基金 2023 年第 2 季度报告提示性公告
- 2023 年 7 月 21 日 民生加银康泰养老目标日期 2040 三年持有期混合型基金中基金 (FOF) 2023 年第 2 季度报告
- 2023 年 8 月 30 日 民生加银基金管理有限公司旗下部分基金 2023 年中期报告提示性公告
- 2023 年 8 月 30 日 民生加银康泰养老目标日期 2040 三年持有期混合型基金中基金 (FOF) 2023 年中期报告
- 2023 年 9 月 22 日 民生加银康泰养老目标日期 2040 三年持有期混合型基金中基金 (FOF) (A 类份额) 基金产品资料概要更新
- 2023 年 9 月 22 日 民生加银康泰养老目标日期 2040 三年持有期混合型基金中基金 (FOF) (Y 类份额) 基金产品资料概要更新
- 2023 年 9 月 22 日 民生加银康泰养老目标日期 2040 三年持有期混合型基金中基金 (FOF) 更新招募说明书 (2023 年第 1 号)

## §10 备查文件目录

### 10.1 备查文件目录

- (1) 中国证监会准予基金注册的文件;
- (2) 《民生加银康泰养老目标日期 2040 三年持有期混合型基金中基金 (FOF) 招募说明书》;
- (3) 《民生加银康泰养老目标日期 2040 三年持有期混合型基金中基金 (FOF) 基金合同》;
- (4) 《民生加银康泰养老目标日期 2040 三年持有期混合型基金中基金 (FOF) 托管协议》;
- (5) 法律意见书;
- (6) 基金管理人业务资格批件、营业执照;
- (7) 基金托管人业务资格批件、营业执照。

### 10.2 存放地点

备查文件存放于基金管理人和/或基金托管人的住所。

### 10.3 查阅方式

投资者可到基金管理人和/或基金托管人的办公场所、营业场所及网站免费查阅备查文件。在支付工本费后,投资者可在合理时间内取得备查文件的复制件或复印件。

民生加银基金管理有限公司

2023 年 10 月 25 日