

浦银安盛消费升级灵活配置混合型证券投资  
基金  
2023 年第 3 季度报告

2023 年 9 月 30 日

基金管理人：浦银安盛基金管理有限公司

基金托管人：交通银行股份有限公司

报告送出日期：2023 年 10 月 25 日

## § 1 重要提示

基金管理人的董事会及董事保证本报告所载资料不存在虚假记载、误导性陈述或重大遗漏，并对其内容的真实性、准确性和完整性承担个别及连带责任。

基金托管人交通银行股份有限公司根据本基金合同规定，于 2023 年 10 月 24 日复核了本报告中的财务指标、净值表现和投资组合报告等内容，保证复核内容不存在虚假记载、误导性陈述或者重大遗漏。

基金管理人承诺以诚实信用、勤勉尽责的原则管理和运用基金资产，但不保证基金一定盈利。

基金的过往业绩并不代表其未来表现。投资有风险，投资者在作出投资决策前应仔细阅读本基金的招募说明书。

本报告中财务资料未经审计。

本报告期自 2023 年 7 月 1 日起至 2023 年 9 月 30 日止。

## § 2 基金产品概况

基金简称	浦银安盛消费升级混合
基金主代码	519125
基金运作方式	契约型开放式
基金合同生效日	2013 年 12 月 4 日
报告期末基金份额总额	304,027,296.80 份
投资目标	本基金通过在股票、固定收益证券、现金等资产的积极灵活配置，并通过重点关注受益于中国经济可持续增长、经济结构转型趋势和消费升级驱动的大消费行业及其相关行业的投资机会，在严格控制风险并保证充分流动性的前提下，谋求基金资产的长期稳定增值。
投资策略	<p>(1) 资产配置策略</p> <p>资产配置策略采用浦银安盛资产配置模型，通过宏观经济、估值水平、流动性和市场政策等四个因素的分析框架，动态把握不同资产类别的投资价值、投资时机以及其风险收益特征的相对变化，进行股票、固定收益证券和现金等大类资产的合理配置，在严格控制投资风险的基础上追求基金资产的长期持续稳定增长。</p> <p>(2) 股票投资策略</p> <p>本基金在股票投资方面主要采用主题投资策略，通过重点投资受益于中国经济可持续增长、经济结构转型趋势和消费升级驱动的大消费行业及其相关行业，结合对大消费行业及其相关行业的发展趋势的研究分析，上市公司发展战略、商业模式、技术、工艺的分析，对属于消费升级投资主题范畴的上市公司进行重点投资。</p>

	(3) 债券投资策略 在资本市场国际化的背景下，通过研判债券市场风险收益特征的国际化趋势和国内宏观经济景气周期引发的债券市场收益率的变化趋势，采取自上而下的策略构造组合。	
业绩比较基准	55%×中证内地消费主题指数+45%×中证全债指数	
风险收益特征	本基金属于中高风险、中高收益的基金品种，其预期风险和预期收益高于债券型基金和货币市场基金，低于股票型基金。	
基金管理人	浦银安盛基金管理有限公司	
基金托管人	交通银行股份有限公司	
下属分级基金的基金简称	浦银安盛消费升级混合 A	浦银安盛消费升级混合 C
下属分级基金的交易代码	519125	519176
报告期末下属分级基金的份额总额	115,999,741.56 份	188,027,555.24 份

### § 3 主要财务指标和基金净值表现

#### 3.1 主要财务指标

单位：人民币元

主要财务指标	报告期（2023 年 7 月 1 日-2023 年 9 月 30 日）	
	浦银安盛消费升级混合 A	浦银安盛消费升级混合 C
1. 本期已实现收益	-20,794,099.85	-38,798,111.41
2. 本期利润	-15,481,894.90	-31,380,845.24
3. 加权平均基金份额本期利润	-0.1585	-0.1729
4. 期末基金资产净值	271,144,659.02	447,091,072.18
5. 期末基金份额净值	2.337	2.378

注：1、上述基金业绩指标不包括持有人认购或交易基金的各项费用，计入费用后实际收益水平要低于所列数字。

2、本期已实现收益指基金本期利息收入、投资收益、其他收入（不含公允价值变动收益）扣除相关费用和信用减值损失后的余额。

3、本期利润为本期已实现收益加上本期公允价值变动收益。

4、自 2016 年 1 月 21 日起，本基金增加 C 类基金份额，2016 年 1 月 22 日，确认 C 类基金份额。

5、本基金增加 C 类基金份额类别后，本基金分设 A 类和 C 类两类基金份额，分别设置对应的基金代码并分别计算基金份额净值。

#### 3.2 基金净值表现

##### 3.2.1 基金份额净值增长率及其与同期业绩比较基准收益率的比较

浦银安盛消费升级混合 A

阶段	净值增长率①	净值增长率标准差②	业绩比较基准收益率③	业绩比较基准收益率标准差④	①-③	②-④
过去三个月	-6.59%	0.84%	-0.58%	0.59%	-6.01%	0.25%
过去六个月	-10.80%	0.82%	-4.67%	0.57%	-6.13%	0.25%
过去一年	1.03%	1.00%	-3.21%	0.70%	4.24%	0.30%
过去三年	14.35%	1.27%	-2.03%	0.82%	16.38%	0.45%
过去五年	97.71%	1.30%	41.56%	0.85%	56.15%	0.45%
自基金合同生效起至今	161.17%	1.76%	118.70%	0.87%	42.47%	0.89%

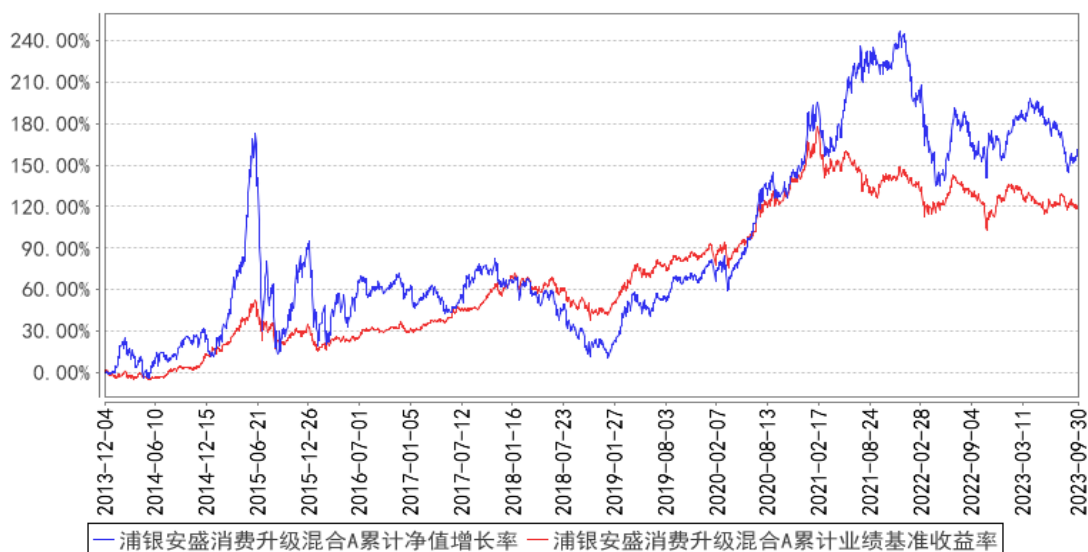
浦银安盛消费升级混合 C

阶段	净值增长率①	净值增长率标准差②	业绩比较基准收益率③	业绩比较基准收益率标准差④	①-③	②-④
过去三个月	-6.64%	0.84%	-0.58%	0.59%	-6.06%	0.25%
过去六个月	-10.87%	0.82%	-4.67%	0.57%	-6.20%	0.25%
过去一年	0.88%	1.00%	-3.21%	0.70%	4.09%	0.30%
过去三年	13.74%	1.27%	-2.03%	0.82%	15.77%	0.45%
过去五年	98.09%	1.30%	41.56%	0.85%	56.53%	0.45%
自基金合同生效起至今	87.54%	1.43%	80.41%	0.80%	7.13%	0.63%

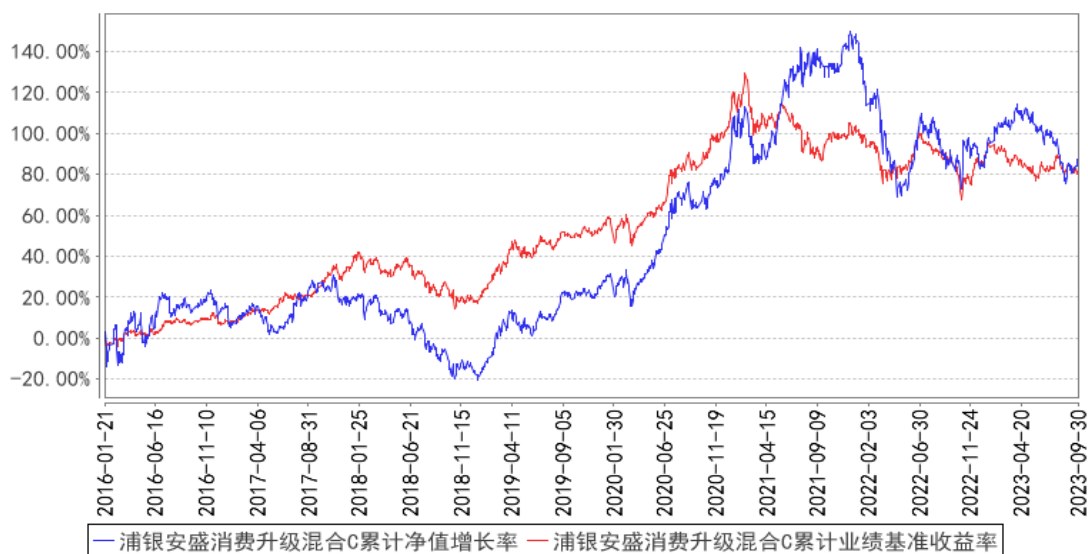
注：自 2015 年 10 月 1 日起，本基金业绩比较基准由“55%×中证内地消费主题指数+45%×中信标普全债指数”变更为“55%×中证内地消费主题指数+45%×中证全债指数”。具体内容详见基金管理人于 2015 年 11 月 13 日发布的《浦银安盛基金管理有限公司关于变更旗下基金业绩比较基准并相应修订基金合同部分条款的公告》。

### 3.2.2 自基金合同生效以来基金累计净值增长率变动及其与同期业绩比较基准收益率变动的比较

浦银安盛消费升级混合A累计净值增长率与同期业绩比较基准收益率的历史走势对比图



浦银安盛消费升级混合C累计净值增长率与同期业绩比较基准收益率的历史走势对比图



注：经中国证监会批准，本基金于2016年1月21日分为A、C两类。具体内容详见本基金管理人于2016年1月21日刊登的《关于浦银安盛消费升级灵活配置混合型证券投资基金增加C类基金份额并相应修订基金合同部分条款的公告》。

## § 4 管理人报告

### 4.1 基金经理（或基金经理小组）简介

姓名	职务	任本基金的基金经理期限		证券从业年限	说明
		任职日期	离任日期		
杨富麟	本基金的基金经理	2020年12月3日	-	7年	杨富麟先生，华东理工大学区域经济学硕士研究生，2015年1月至10月在安信证

					券担任零售行业研究员，2015 年 10 月至 2020 年 6 月在海富兰克林基金公司从事消费行业研究。2020 年 7 月加盟浦银安盛基金管理公司，任职行业研究员、基金经理助理，现任权益投资部基金经理。2020 年 12 月起担任浦银安盛消费升级灵活配置混合型证券投资基金的基金经理。2021 年 7 月起担任浦银安盛红利精选混合型证券投资基金的基金经理。2023 年 3 月起担任浦银安盛增长动力灵活配置混合型证券投资基金的基金经理。
--	--	--	--	--	--

注：1、首任基金经理的“任职日期”为基金合同生效日，非首任基金经理的“任职日期”为根据公司决定确定的聘任日期，基金经理的“离任日期”均为根据公司决定确定的解聘日期。

2、证券从业含义遵从《证券投资基金经营机构董事、监事、高级管理人员及从业人员监督管理办法》的相关规定。

## 4.2 管理人对报告期内本基金运作合规守信情况的说明

本报告期内，基金管理人严格遵守《证券投资基金法》及其他相关法律法规、证监会规定和基金合同的约定，本着诚实信用、勤勉尽责的原则管理和运用基金资产，在严格控制风险的前提下，为基金份额持有人谋求最大利益。本报告期内未有损害基金份额持有人利益的行为。

## 4.3 公平交易专项说明

### 4.3.1 公平交易制度的执行情况

本基金管理人根据《公平交易管理规定》，建立并健全了有效的公平交易执行体系，保证公平对待旗下的每一个基金组合。

在具体执行中，在投资决策流程上，构建统一的研究平台，为所有投资组合公平的提供研究支持。在投资决策过程中，严格遵守公司的各项投资管理制度和投资授权制度，投资组合经理在授权范围内可以自主决策，超过投资权限的操作必须经过严格的审批程序。在交易执行环节上，详细规定了面对多个投资组合交易执行的流程和规定，以保证投资执行交易过程的公平性。公司严格控制主动投资组合的同日反向交易，非经特别控制流程审批同意，不得进行。从事后监控角度上，定期对组合间同一投资标的的临近交易日的同向交易和反向交易的合理性分析评估，以及不同时间窗口下（1 日、3 日、5 日、10 日）的季度公平性交易分析评估，对旗下投资组合及其各投资类别的收益率差异进行分析。公司定期对公平交易制度的遵守和相关业务流程的执行情况进行检查，季度公平交易分析报告按规定经基金经理或投资经理签字，并经督察长、总经理审阅签字后，归档保存。

本报告期内，上述公平交易制度总体执行情况良好，公平对待旗下各投资组合，未发现任何违反公平交易的行为。

#### 4.3.2 异常交易行为的专项说明

本报告期内未发现本基金存在违反法律、法规、中国证监会和证券交易所颁布的相关规范性文件认定的异常交易行为。报告期内未发生本基金与旗下其他投资组合参与的交易所公开竞价同日反向交易成交较少的单边交易量超过该证券当日成交量的 5% 的情形。

#### 4.4 报告期内基金的投资策略和运作分析

消费板块在三季度波动较大，以白酒为代表的传统消费品表现尤为突出，从前期的领涨市场，逐渐到领跌市场，出现了较大的板块波动。市场没有清晰主线或者非基本面交易的时候，白酒为代表的机构抱团品种成为了大家优先配置的方向，虽然基本面较差，但是机构愿意以类茅资产来平抑波动，进而带动了抱团品种的超额收益。而市场开始研究主导的时刻，基本面较差、估值匹配度不佳的资产也优先成为了被抛弃的对象。我们总体上维持着过去的持仓结构，只对部分板块进行了些许调整，进一步减持了消费升级相关的资产，增加了底部板块的配置比例。

我们在这个时间点，依然维持我们一年前的判断，消费依然是非常具有配置价值的板块，但是未来的具有配置价值的板块可能并非过去大众认知的消费升级的方向，而是研究主导的消费性价比方向，所谓性价比不代表不花钱、不消费，而是代表了一种更加理性的消费行为习惯的形成，理性消费不是铺张浪费、不是面子工程，当消费开始出现边际复苏的时候，这类具有典型代表的消费品方向能够焕发出更长的青春及活力。

#### 4.5 报告期内基金的业绩表现

截至本报告期末浦银安盛消费升级混合 A 的基金份额净值为 2.337 元，本报告期基金份额净值增长率为-6.59%，同期业绩比较基准收益率为-0.58%，截至本报告期末浦银安盛消费升级混合 C 的基金份额净值为 2.378 元，本报告期基金份额净值增长率为-6.64%，同期业绩比较基准收益率为-0.58%。

#### 4.6 报告期内基金持有人数或基金资产净值预警说明

- 1、本报告期内未出现连续二十个工作日基金份额持有人数量不满二百人的情形。
- 2、本报告期内未出现连续二十个工作日基金资产净值低于五千万的情形。

## § 5 投资组合报告

### 5.1 报告期末基金资产组合情况

序号	项目	金额（元）	占基金总资产的比例（%）
1	权益投资	648,945,872.65	86.36
	其中：股票	648,945,872.65	86.36
2	基金投资	-	-
3	固定收益投资	38,249,803.94	5.09
	其中：债券	38,249,803.94	5.09
	资产支持证券	-	-
4	贵金属投资	-	-
5	金融衍生品投资	-	-
6	买入返售金融资产	-	-
	其中：买断式回购的买入返售金融资产	-	-
7	银行存款和结算备付金合计	43,649,333.07	5.81
8	其他资产	20,605,909.80	2.74
9	合计	751,450,919.46	100.00

## 5.2 报告期末按行业分类的股票投资组合

### 5.2.1 报告期末按行业分类的境内股票投资组合

代码	行业类别	公允价值（元）	占基金资产净值比例（%）
A	农、林、牧、渔业	-	-
B	采矿业	-	-
C	制造业	520,811,699.14	72.51
D	电力、热力、燃气及水生产和供应业	33,563.97	0.00
E	建筑业	55,707,612.84	7.76
F	批发和零售业	58,607,663.42	8.16
G	交通运输、仓储和邮政业	-	-
H	住宿和餐饮业	-	-
I	信息传输、软件和信息技术服务业	199,053.06	0.03
J	金融业	-	-
K	房地产业	-	-
L	租赁和商务服务业	-	-
M	科学研究和技术服务业	140,537.96	0.02
N	水利、环境和公共设施管理业	105,547.80	0.01
O	居民服务、修理和其他服务业	-	-
P	教育	-	-
Q	卫生和社会工作	13,340,194.46	1.86
R	文化、体育和娱乐业	-	-
S	综合	-	-
	合计	648,945,872.65	90.35



## 5.2.2 报告期末按行业分类的港股通投资股票投资组合

注：本基金本报告期末未持有港股通股票。

## 5.3 期末按公允价值占基金资产净值比例大小排序的股票投资明细

### 5.3.1 报告期末按公允价值占基金资产净值比例大小排序的前十名股票投资明细

序号	股票代码	股票名称	数量（股）	公允价值（元）	占基金资产净值比例（%）
1	002035	华帝股份	9,780,289	58,388,325.33	8.13
2	002991	甘源食品	795,884	55,902,892.16	7.78
3	605289	罗曼股份	1,706,100	55,704,165.00	7.76
4	002847	盐津铺子	721,955	53,684,573.80	7.47
5	601058	赛轮轮胎	3,938,700	49,667,007.00	6.92
6	603518	锦泓集团	5,304,680	49,439,617.60	6.88
7	001308	康冠科技	1,418,849	35,343,528.59	4.92
8	300765	新诺威	1,798,923	35,078,998.50	4.88
9	600729	重庆百货	1,058,100	34,843,233.00	4.85
10	600398	海澜之家	4,519,300	34,708,224.00	4.83

## 5.4 报告期末按债券品种分类的债券投资组合

序号	债券品种	公允价值（元）	占基金资产净值比例（%）
1	国家债券	-	-
2	央行票据	-	-
3	金融债券	38,249,803.94	5.33
	其中：政策性金融债	36,256,081.97	5.05
4	企业债券	-	-
5	企业短期融资券	-	-
6	中期票据	-	-
7	可转债（可交换债）	-	-
8	同业存单	-	-
9	其他	-	-
10	合计	38,249,803.94	5.33

## 5.5 报告期末按公允价值占基金资产净值比例大小排序的前五名债券投资明细

序号	债券代码	债券名称	数量（张）	公允价值（元）	占基金资产净值比例（%）
1	230406	23 农发 06	360,000	36,256,081.97	5.05
2	212380016	23 长沙银行债 02	20,000	1,993,721.97	0.28

## 5.6 报告期末按公允价值占基金资产净值比例大小排序的前十名资产支持证券投资 明细

注：本基金本报告期末未持有资产支持证券。

## 5.7 报告期末按公允价值占基金资产净值比例大小排序的前五名贵金属投资明细

注：本基金本报告期末未持有贵金属。

## 5.8 报告期末按公允价值占基金资产净值比例大小排序的前五名权证投资明细

注：本基金本报告期末未持有权证。

## 5.9 报告期末本基金投资的股指期货交易情况说明

### 5.9.1 报告期末本基金投资的股指期货持仓和损益明细

注：本基金本报告期末未持有股指期货。

### 5.9.2 本基金投资股指期货的投资政策

注：本基金本报告期末未持有股指期货。

## 5.10 报告期末本基金投资的国债期货交易情况说明

### 5.10.1 本期国债期货投资政策

注：本基金本报告期末未持有国债期货。

### 5.10.2 报告期末本基金投资的国债期货持仓和损益明细

注：本基金本报告期末未持有国债期货。

### 5.10.3 本期国债期货投资评价

注：本基金本报告期末未持有国债期货。

## 5.11 投资组合报告附注

### 5.11.1 本基金投资的前十名证券的发行主体本期是否出现被监管部门立案调查，或在报告编制日前一年内受到公开谴责、处罚的情形

本基金投资的前十名证券的发行主体中，上海罗曼照明科技股份有限公司在报告编制日前一年内曾受到上海证券交易所的通报批评。本基金投资的前十名证券中，上述主体所发行证券的投资决策程序符合公司投资制度的规定。

除上述主体外，本基金投资的前十名证券的发行主体本期没有出现被监管部门立案调查、或在报告编制日前一年内受到公开谴责、处罚的情形。

### 5.11.2 基金投资的前十名股票是否超出基金合同规定的备选股票库

报告期内，本基金投资的前十名股票不存在超出基金合同规定的备选股票库的情况。

### 5.11.3 其他资产构成

序号	名称	金额（元）
1	存出保证金	594,776.61
2	应收证券清算款	-
3	应收股利	-
4	应收利息	-
5	应收申购款	20,011,133.19
6	其他应收款	-
7	其他	-
8	合计	20,605,909.80

### 5.11.4 报告期末持有的处于转股期的可转换债券明细

注：本基金本报告期末未持有处于转股期的可转换债券。

### 5.11.5 报告期末前十名股票中存在流通受限情况的说明

注：本基金本报告期末前十名股票中不存在流通受限情况。

## § 6 开放式基金份额变动

单位：份

项目	浦银安盛消费升级混合 A	浦银安盛消费升级混合 C
报告期期初基金份额总额	93,063,484.93	208,621,996.87
报告期期间基金总申购份额	34,558,654.10	53,427,855.53
减：报告期期间基金总赎回份额	11,622,397.47	74,022,297.16
报告期期间基金拆分变动份额（份额减少以“-”填列）	-	-
报告期期末基金份额总额	115,999,741.56	188,027,555.24

## § 7 基金管理人运用固有资金投资本基金情况

### 7.1 基金管理人持有本基金份额变动情况

注：本报告期本基金管理人未运用固有资金投资本基金。

### 7.2 基金管理人运用固有资金投资本基金交易明细

注：本报告期本基金管理人未运用固有资金投资本基金。

## § 8 影响投资者决策的其他重要信息

### 8.1 报告期内单一投资者持有基金份额比例达到或超过 20%的情况

注：本基金报告期内无单一投资者持有基金份额比例达到或超过 20%的情况。

## 8.2 影响投资者决策的其他重要信息

本基金管理人于 2023 年 7 月 29 日发布《浦银安盛基金管理有限公司关于调整旗下部分基金管理费率和托管费率并修改基金合同的公告》，决定自 2023 年 7 月 31 日起，将本基金的管理费率由 1.50%调整为 1.20%、托管费率由 0.25%调整为 0.20%，并相应修改基金合同和其他法律文件相关内容。

## § 9 备查文件目录

### 9.1 备查文件目录

- 1、中国证监会批准浦银安盛消费升级灵活配置混合型证券投资基金募集的文件
- 2、浦银安盛消费升级灵活配置混合型证券投资基金基金合同
- 3、浦银安盛消费升级灵活配置混合型证券投资基金招募说明书
- 4、浦银安盛消费升级灵活配置混合型证券投资基金托管协议
- 5、基金管理人业务资格批件、营业执照、公司章程
- 6、基金托管人业务资格批件和营业执照
- 7、本报告期内在中国证监会规定媒介上披露的各项公告
- 8、中国证监会要求的其他文件

### 9.2 存放地点

上海市浦东新区滨江大道 5189 号 S2 座 1-7 层 基金管理人办公场所。

### 9.3 查阅方式

投资者可登录基金管理人网站（[www.py-axa.com](http://www.py-axa.com)）查阅，或在营业时间内至基金管理人办公场所免费查阅。

投资者对本报告书如有疑问，可咨询基金管理人。

客户服务中心电话：400-8828-999 或 021-33079999。

浦银安盛基金管理有限公司

2023 年 10 月 25 日