

工银瑞信精选金融地产行业混合型证券投资  
基金  
2023 年第 3 季度报告

2023 年 9 月 30 日

基金管理人：工银瑞信基金管理有限公司

基金托管人：交通银行股份有限公司

报告送出日期：2023 年 10 月 25 日

## § 1 重要提示

基金管理人的董事会及董事保证本报告所载资料不存在虚假记载、误导性陈述或重大遗漏，并对其内容的真实性、准确性和完整性承担个别及连带责任。

基金托管人交通银行股份有限公司根据本基金合同规定，于 2023 年 10 月 23 日复核了本报告中的财务指标、净值表现和投资组合报告等内容，保证复核内容不存在虚假记载、误导性陈述或者重大遗漏。

基金管理人承诺以诚实信用、勤勉尽责的原则管理和运用基金资产，但不保证基金一定盈利。

基金的过往业绩并不代表其未来表现。投资有风险，投资者在作出投资决策前应仔细阅读本基金的招募说明书。

本报告中财务资料未经审计。

本报告期自 2023 年 7 月 1 日起至 9 月 30 日止。

## §2 基金产品概况

基金简称	工银精选金融地产混合
基金主代码	005937
基金运作方式	契约型开放式
基金合同生效日	2018 年 11 月 14 日
报告期末基金份额总额	515,812,636.56 份
投资目标	在合理配置股票与债券等资产的基础上，重点在沪深两市和内地与香港股票市场交易互联互通机制下的港股范围内，通过分析金融地产行业的商业模式与利润区，深入挖掘金融地产行业内治理结构与成长潜力良好、具有行业领先优势的上市公司进行投资，在控制投资风险的同时，力争通过主动管理实现超越业绩基准的收益。
投资策略	本基金的资产配置策略主要是通过对宏观经济周期运行规律的研究，基于定量与定性相结合的宏观及市场分析，确定组合中股票、债券、货币市场工具及其他金融工具的比例，规避系统性风险。在股票投资方

	面，在对金融地产行业进行界定的基础上，综合评估公司治理、行业地位与竞争优势、财务状况及变化趋势、投资吸引力等因素构建组合及对组合进行优化。	
业绩比较基准	50%×沪深 300 金融地产行业指数收益率+20%×中证香港上市可交易内地金融指数收益率+10%×中证香港上市可交易内地地产指数收益率+20%×中债综合财富（总值）指数收益率。	
风险收益特征	本基金为混合型基金，预期收益和风险水平低于股票型基金，高于债券型基金与货币市场基金。本基金将投资港股通投资标的股票，需承担港股通机制下因投资环境、投资标的、市场制度以及交易规则等差异带来的特有风险。	
基金管理人	工银瑞信基金管理有限公司	
基金托管人	交通银行股份有限公司	
下属分级基金的基金简称	工银精选金融地产混合 A	工银精选金融地产混合 C
下属分级基金的交易代码	005937	005938
报告期末下属分级基金的份额总额	166,484,577.69 份	349,328,058.87 份

### §3 主要财务指标和基金净值表现

#### 3.1 主要财务指标

单位：人民币元

主要财务指标	报告期（2023 年 7 月 1 日-2023 年 9 月 30 日）	
	工银精选金融地产混合 A	工银精选金融地产混合 C
1. 本期已实现收益	-187,476.76	-1,236,374.71
2. 本期利润	5,052,350.76	8,888,204.54
3. 加权平均基金份额本期利润	0.0283	0.0252
4. 期末基金资产净值	200,869,757.24	408,731,043.03
5. 期末基金份额净值	1.2065	1.1700

注：1、上述基金业绩指标不包括持有人认购或交易基金的各项费用，计入费用后实际收益水平要低于所列数字。

2、本期已实现收益是指基金本期利息收入、投资收益、其他收入（不含公允价值变动收益）扣除相关费用和信用减值损失后的余额，本期利润为本期已实现收益加上本期公允价值变动

收益。

3、所列数据截止到报告期最后一日，无论该日是否为开放日或交易所的交易日。

### 3.2 基金净值表现

#### 3.2.1 基金份额净值增长率及其与同期业绩比较基准收益率的比较

工银精选金融地产混合 A

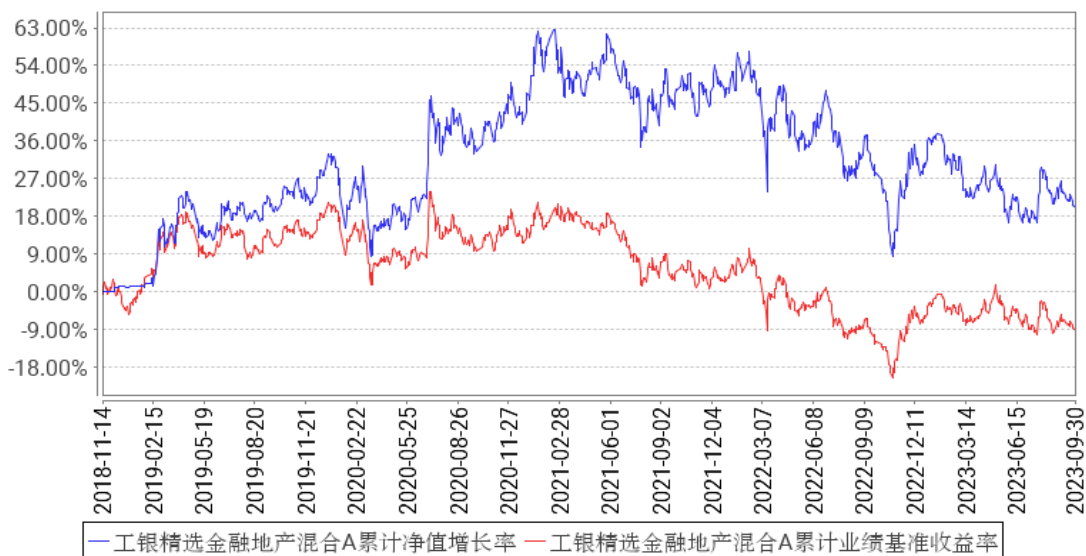
阶段	净值增长率①	净值增长率 标准差②	业绩比较基 准收益率③	业绩比较基 准收益率标 准差④	①—③	②—④
过去三个月	2.19%	1.25%	-1.66%	1.11%	3.85%	0.14%
过去六个月	-2.15%	1.18%	-1.71%	1.06%	-0.44%	0.12%
过去一年	-6.03%	1.39%	3.85%	1.14%	-9.88%	0.25%
过去三年	-9.58%	1.42%	-16.65%	1.07%	7.07%	0.35%
自基金合同 生效起至今	20.65%	1.40%	-8.53%	1.08%	29.18%	0.32%

工银精选金融地产混合 C

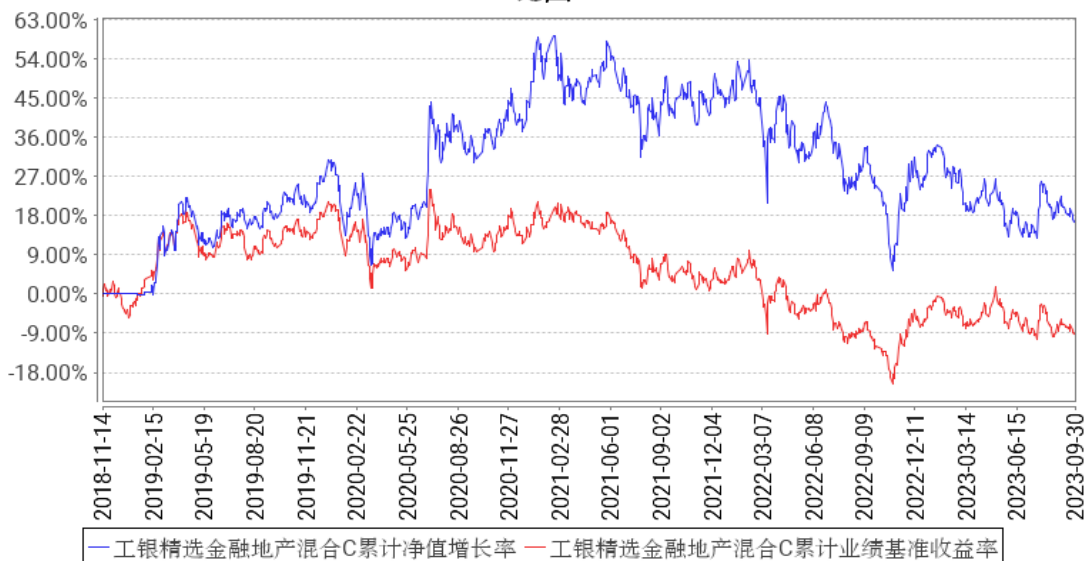
阶段	净值增长率①	净值增长率 标准差②	业绩比较基 准收益率③	业绩比较基 准收益率标 准差④	①—③	②—④
过去三个月	2.09%	1.25%	-1.66%	1.11%	3.75%	0.14%
过去六个月	-2.35%	1.18%	-1.71%	1.06%	-0.64%	0.12%
过去一年	-6.41%	1.39%	3.85%	1.14%	-10.26%	0.25%
过去三年	-10.66%	1.42%	-16.65%	1.07%	5.99%	0.35%
自基金合同 生效起至今	17.00%	1.39%	-8.53%	1.08%	25.53%	0.31%

#### 3.2.2 自基金合同生效以来基金累计净值增长率变动及其与同期业绩比较基准收益率变动的比较

工银精选金融地产混合A累计净值增长率与同期业绩比较基准收益率的历史走势对比图



工银精选金融地产混合C累计净值增长率与同期业绩比较基准收益率的历史走势对比图



注：1、本基金基金合同于 2018 年 11 月 14 日生效。

2、根据基金合同规定，本基金建仓期为 6 个月。截至本报告期末，本基金的投资符合基金合同关于投资范围及投资限制的规定。

### 3.3 其他指标

无。

## §4 管理人报告

### 4.1 基金经理（或基金经理小组）简介

姓名	职务	任本基金的基金经理期限	证券从业	说明
----	----	-------------	------	----

		任职日期	离任日期	年限	
鄢耀	权益投资部副总经理、本基金的基金经理	2018 年 11 月 14 日	-	15 年	硕士研究生。曾任德勤华永会计师事务所有限公司高级审计员，中国国际金融有限公司分析员；2010 年加入工银瑞信，现任权益投资部副总经理、基金经理。2013 年 8 月 26 日至今，担任工银瑞信金融地产行业混合型证券投资基金基金经理；2014 年 1 月 20 日至 2015 年 11 月 11 日，担任工银瑞信月月薪定期支付债券型证券投资基金基金经理；2014 年 1 月 20 日至 2018 年 4 月 9 日，担任工银瑞信添福债券型证券投资基金基金经理；2014 年 9 月 19 日至 2018 年 2 月 27 日，担任工银瑞信新财富灵活配置混合型证券投资基金基金经理；2015 年 3 月 19 日至今，担任工银瑞信新金融股票型证券投资基金基金经理；2015 年 3 月 26 日至 2017 年 10 月 9 日，担任工银瑞信美丽城镇主题股票型证券投资基金基金经理；2015 年 4 月 17 日至今，担任工银瑞信总回报灵活配置混合型证券投资基金基金经理；2018 年 11 月 14 日至今，担任工银瑞信精选金融地产行业混合型证券投资基金基金经理；2021 年 6 月 24 日至今，担任工银瑞信核心优势混合型证券投资基金基金经理；2021 年 8 月 17 日至今，担任工银瑞信恒兴 6 个月持有期混合型证券投资基金基金经理；2022 年 2 月 25 日至今，担任工银瑞信核心机遇混合型证券投资基金基金经理；2022 年 11 月 18 日至今，担任工银瑞信圆兴混合型证券投资基金基金经理。

注：1、任职日期为基金合同生效日或本基金管理人对外披露的任职日期；离职日期为本基金管理人对外披露的离职日期。

2、证券从业的含义遵从行业协会《基金从业人员资格管理规则》的相关规定。

#### 4.1.1 期末兼任私募资产管理计划投资经理的基金经理同时管理的产品情况

本报告期末本基金的基金经理无兼任私募资产管理计划投资经理的情况。

#### 4.2 管理人对报告期内本基金运作合规守信情况的说明

本报告期内，本基金管理人严格按照《证券投资基金法》等有关法律法规及基金合同、招募

说明书等有关基金法律文件的规定，依照诚实信用、勤勉尽责的原则管理和运用基金资产，在控制风险的基础上，为基金份额持有人谋求最大利益，无损害基金份额持有人利益的行为。

### 4.3 公平交易专项说明

#### 4.3.1 公平交易制度的执行情况

为了公平对待各类投资人，保护各类投资人利益，避免出现不正当关联交易、利益输送等违法违规行为，公司根据《证券投资基金法》、《证券期货经营机构私募资产管理业务管理办法》、《证券期货经营机构私募资产管理计划运作管理规定》、《证券投资基金管理公司公平交易制度指导意见》等法律法规和公司内部规章，制定了《公平交易管理办法》、《异常交易监控管理办法》，对公司管理的各类资产的公平对待做了明确具体的规定，并规定对买卖股票、债券时候的价格和市场价格差距较大，可能存在操纵股价、利益输送等违法违规情况进行监控。本报告期，按照时间优先、价格优先的原则，本公司对满足限价条件且对同一证券有相同交易需求的基金等投资组合，均采用了系统中的公平交易模块进行操作，实现了公平交易；未出现清算不到位的情况，且本基金及本基金与本基金管理人管理的其他投资组合之间未发生法律法规禁止的反向交易及交叉交易。

#### 4.3.2 异常交易行为的专项说明

本基金本报告期内未出现异常交易的情况。本报告期内，本公司所有投资组合参与的交易所公开竞价同日反向交易成交较少的单边交易量超过该证券当日成交量的 5%的情况有 1 次。投资组合经理因投资组合的投资策略而发生同日反向交易，未导致不公平交易和利益输送。

### 4.4 报告期内基金的投资策略和运作分析

三季度，国内经济增长仍面临一定压力，稳增长政策陆续推出，效果仍待观察，上市公司中报整体表现不佳、利润增速仍未触底，叠加海外美债利率大幅抬升、人民币汇率承压，多方面因素共同导致 A 股表现低迷。

尽管市场表现不尽人意，基金经理仍倾向于认为当前时点应当更为乐观，主要有以下两方面的原因。一是市场当前预期已经回到了较低水平，从基于过往历史经验的乐观预期转向接受现实。从国内来看，上半年对于国内经济复苏和政策刺激的强预期已经逐渐弱化，整体预期已经降至较低水平。从海外来看，市场对于美国利率的预期也已经转变，从关注何时利率见顶后回落的乐观预期转向接受美国经济韧性和通胀粘性、高利率将持续更久。二是国内经济正在发生积极的变化。8-9 月份生产端表现改善，价格数据逐渐触底，工业企业利润环比持续改善，库存水平低位企稳。随着库存周期回补和政策效应的逐步累积，上市公司收入和盈利有望改善，市场有望迎

来基本面和估值的双重修复。

配置方面，行业上保持对保险、优质银行和龙头地产的超配，个股方面一是保持对于优质龙头公司的配置，在竞争优势和盈利能力未发生根本性变化的情况下，优质龙头公司在估值回归合理后仍有较强的配置价值；二是继续配置经营稳健的高分红资产；三是适度提升中报业绩表现领先的标的的配置。

#### 4.5 报告期内基金的业绩表现

报告期内，本基金 A 份额净值增长率为 2.19%，本基金 A 份额业绩比较基准收益率为-1.66%；本基金 C 份额净值增长率为 2.09%，本基金 C 份额业绩比较基准收益率为-1.66%。

#### 4.6 报告期内基金持有人数或基金资产净值预警说明

本基金在报告期内没有触及 2014 年 8 月 8 日生效的《公开募集证券投资基金运作管理办法》第四十一条规定的条件。

## §5 投资组合报告

### 5.1 报告期末基金资产组合情况

序号	项目	金额（元）	占基金总资产的比例（%）
1	权益投资	526,658,550.39	85.95
	其中：股票	526,658,550.39	85.95
2	基金投资	-	-
3	固定收益投资	2,577,262.85	0.42
	其中：债券	2,577,262.85	0.42
	资产支持证券	-	-
4	贵金属投资	-	-
5	金融衍生品投资	-	-
6	买入返售金融资产	-	-
	其中：买断式回购的买入返售金融资产	-	-
7	银行存款和结算备付金合计	79,806,846.93	13.02
8	其他资产	3,700,256.25	0.60
9	合计	612,742,916.42	100.00

注：1、由于四舍五入的原因金额占基金总资产的比例分项之和与合计可能有尾差。

2、本基金本报告期末通过港股通交易机制投资的港股公允价值为 103,197,403.34 元，占期末资产净值比例为 16.93%。

### 5.2 报告期末按行业分类的股票投资组合



## 5.2.1 报告期末按行业分类的境内股票投资组合

代码	行业类别	公允价值（元）	占基金资产净值比例（%）
A	农、林、牧、渔业	23,388.31	0.00
B	采矿业	-	-
C	制造业	11,727,172.31	1.92
D	电力、热力、燃气及水生产和供应业	91,763.75	0.02
E	建筑业	48,176.83	0.01
F	批发和零售业	505,903.09	0.08
G	交通运输、仓储和邮政业	7,757.10	0.00
H	住宿和餐饮业	96,821.10	0.02
I	信息传输、软件和信息技术服务业	1,561,546.65	0.26
J	金融业	342,670,098.15	56.21
K	房地产业	65,615,744.66	10.76
L	租赁和商务服务业	11,456.79	0.00
M	科学研究和技术服务业	397,709.44	0.07
N	水利、环境和公共设施管理业	481,442.60	0.08
O	居民服务、修理和其他服务业	-	-
P	教育	7,565.26	0.00
Q	卫生和社会工作	29,632.39	0.00
R	文化、体育和娱乐业	184,968.62	0.03
S	综合	-	-
	合计	423,461,147.05	69.47

注：由于四舍五入的原因公允价值占基金资产净值的比例分项之和与合计可能有尾差。

## 5.2.2 报告期末按行业分类的港股通投资股票投资组合

行业类别	公允价值（人民币）	占基金资产净值比例（%）
通信服务 Communication Services	-	-
非必需消费品 Consumer Discretionary	-	-
必需消费品 Consumer Staples	-	-
能源 Energy	-	-
金融 Financials	53,274,429.00	8.74
保健 Health Care	795,900.00	0.13
工业 Industrials	-	-
信息技术 Information Technology	-	-
材料 Materials	-	-

房地产 Real Estate	49,127,074.34	8.06
公用事业 Utilities	-	-
合计	103,197,403.34	16.93

注：1、以上分类采用全球行业分类标准（GICS）；

2、由于四舍五入的原因市值占基金资产净值的比例分项之和与合计可能有尾差。

### 5.3 期末按公允价值占基金资产净值比例大小排序的股票投资明细

#### 5.3.1 报告期末按公允价值占基金资产净值比例大小排序的前十名股票投资明细

序号	股票代码	股票名称	数量（股）	公允价值（元）	占基金资产净值比例（%）
1	601318	中国平安	1,128,500	54,506,550.00	8.94
1	02318	中国平安	107,000	4,404,120.00	0.72
2	601838	成都银行	3,739,066	51,449,548.16	8.44
3	600036	招商银行	1,338,400	44,127,048.00	7.24
4	600048	保利发展	3,453,300	43,995,042.00	7.22
5	601628	中国人寿	947,590	34,359,613.40	5.64
6	600919	江苏银行	4,250,562	30,519,035.16	5.01
7	00688	中国海外发展	1,800,937	26,833,961.30	4.40
8	002142	宁波银行	993,351	26,691,341.37	4.38
9	600926	杭州银行	2,145,141	23,939,773.56	3.93
10	03908	中金公司	1,708,800	22,521,984.00	3.69

#### 5.4 报告期末按债券品种分类的债券投资组合

序号	债券品种	公允价值（元）	占基金资产净值比例（%）
1	国家债券	-	-
2	央行票据	-	-
3	金融债券	-	-
	其中：政策性金融债	-	-
4	企业债券	-	-
5	企业短期融资券	-	-
6	中期票据	-	-
7	可转债（可交换债）	2,577,262.85	0.42
8	同业存单	-	-
9	其他	-	-
10	合计	2,577,262.85	0.42

注：由于四舍五入的原因公允价值占基金资产净值的比例分项之和与合计可能有尾差。

#### 5.5 报告期末按公允价值占基金资产净值比例大小排序的前五名债券投资明细

序号	债券代码	债券名称	数量（张）	公允价值（元）	占基金资产净值比例（%）
1	113055	成银转债	20,680	2,577,262.85	0.42

#### 5.6 报告期末按公允价值占基金资产净值比例大小排序的前十名资产支持证券投资

## 明细

本基金本报告期末未持有资产支持证券。

### 5.7 报告期末按公允价值占基金资产净值比例大小排序的前五名贵金属投资明细

本基金本报告期末未持有贵金属。

### 5.8 报告期末按公允价值占基金资产净值比例大小排序的前五名权证投资明细

本基金本报告期末未持有权证。

### 5.9 报告期末本基金投资的股指期货交易情况说明

#### 5.9.1 报告期末本基金投资的股指期货持仓和损益明细

本基金本报告期末未持有股指期货投资，也无期间损益。

#### 5.9.2 本基金投资股指期货的投资政策

本报告期内，本基金未运用股指期货进行投资。

### 5.10 报告期末本基金投资的国债期货交易情况说明

#### 5.10.1 本期国债期货投资政策

本报告期内，本基金未运用国债期货进行投资。

#### 5.10.2 报告期末本基金投资的国债期货持仓和损益明细

本基金本报告期末未持有国债期货投资，也无期间损益。

#### 5.10.3 本期国债期货投资评价

本报告期内，本基金未运用国债期货进行投资。

### 5.11 投资组合报告附注

#### 5.11.1 本基金投资的前十名证券的发行主体本期是否出现被监管部门立案调查，或在报告编制日前一年内受到公开谴责、处罚的情形

本报告期，本基金持有江苏银行，其发行主体因存在违反账户管理规定等违规行为，被中国人民银行给予公开警告及罚款处罚；因数据报送等方面存在违规行为，被国家金融监督管理总局江苏监管局给予警告、罚款处罚。

本报告期，本基金持有招商银行，其发行主体因存在个人经营贷款挪用至房地产市场等违规行为，被中国银保监会给予罚款处罚；因存在违反账户管理规定等违规行为，被中国人民银行给予警告、没收违法所得及罚款处罚。

上述情形对上市公司的财务和经营状况无重大影响，投资决策流程符合基金管理人的制度要求。

### 5.11.2 基金投资的前十名股票是否超出基金合同规定的备选股票库

本基金投资的前十名股票未超出基金合同规定的备选股票库。

### 5.11.3 其他资产构成

序号	名称	金额（元）
1	存出保证金	74,249.47
2	应收证券清算款	2,999,999.82
3	应收股利	596,840.07
4	应收利息	-
5	应收申购款	29,166.89
6	其他应收款	-
7	其他	-
8	合计	3,700,256.25

### 5.11.4 报告期末持有的处于转股期的可转换债券明细

序号	债券代码	债券名称	公允价值（元）	占基金资产净值比例（%）
1	113055	成银转债	2,577,262.85	0.42

注：上表包含期末持有的处于转股期的可转换债券和可交换债券明细。

### 5.11.5 报告期末前十名股票中存在流通受限情况的说明

无。

### 5.11.6 投资组合报告附注的其他文字描述部分

无。

## §6 开放式基金份额变动

单位：份

项目	工银精选金融地产混合 A	工银精选金融地产混合 C
报告期期初基金份额总额	193,977,605.30	353,237,159.20
报告期期间基金总申购份额	4,498,037.72	11,424,953.76
减：报告期期间基金总赎回份额	31,991,065.33	15,334,054.09
报告期期间基金拆分变动份额（份额减少以“-”填列）	-	-
报告期期末基金份额总额	166,484,577.69	349,328,058.87

注：1、报告期期间基金总申购份额含红利再投、转换入份额；

2、报告期期间基金总赎回份额含转换出份额。

## §7 基金管理人运用固有资金投资本基金情况

### 7.1 基金管理人持有本基金份额变动情况

无。

### 7.2 基金管理人运用固有资金投资本基金交易明细

无。

## §8 影响投资者决策的其他重要信息

### 8.1 报告期内单一投资者持有基金份额比例达到或超过 20%的情况

投资者类别	报告期内持有基金份额变化情况					报告期末持有基金情况	
	序号	持有基金份额比例达到或者超过 20% 的时间区间	期初份额	申购份额	赎回份额	持有份额	份额占比 (%)
机构	1	20230701-20230930	163,165,532.58	7,900,280.90	-	171,065,813.48	33.16
个人	-	-	-	-	-	-	-
产品特有风险							
本基金份额持有人较为集中，存在基金规模大幅波动的风险，以及由此导致基金收益较大波动的风险。							

注：1、期初份额为上期期末或基金合同公告生效日当天份额。

2、期间申购份额：含买入、红利再投、转换入份额；期间赎回份额：含卖出、转换出份额。

### 8.2 影响投资者决策的其他重要信息

工银瑞信精选金融地产行业混合型证券投资基金自 2023 年 7 月 10 日起调低本基金的管理费率、托管费率，并修订《基金合同》、《托管协议》，详见基金管理人在规定媒介上发布的公告。

## §9 备查文件目录

### 9.1 备查文件目录

- 1、中国证监会准予工银瑞信精选金融地产行业混合型证券投资基金募集申请的注册文件；
- 2、《工银瑞信精选金融地产行业混合型证券投资基金基金合同》；

- 3、《工银瑞信精选金融地产行业混合型证券投资基金托管协议》；
- 4、《工银瑞信精选金融地产行业混合型证券投资基金招募说明书》；
- 5、基金管理人业务资格批件、营业执照；
- 6、基金托管人业务资格批件、营业执照；
- 7、报告期内基金管理人在规定媒介上披露的各项公告。

## 9.2 存放地点

基金管理人或基金托管人的住所。

## 9.3 查阅方式

投资者可在营业时间免费查阅。也可在支付工本费后，在合理时间内取得上述文件的复印件。

工银瑞信基金管理有限公司

2023 年 10 月 25 日