

华泰柏瑞行业优选 6 个月持有期混合型证  
券投资基金  
2023 年第 3 季度报告

2023 年 9 月 30 日

基金管理人：华泰柏瑞基金管理有限公司

基金托管人：中国农业银行股份有限公司

报告送出日期：2023 年 10 月 25 日

## §1 重要提示

基金管理人的董事会及董事保证本报告所载资料不存在虚假记载、误导性陈述或重大遗漏，并对其内容的真实性、准确性和完整性承担个别及连带责任。

基金托管人中国农业银行股份有限公司根据本基金合同规定，于 2023 年 10 月 24 日复核了本报告中的财务指标、净值表现和投资组合报告等内容，保证复核内容不存在虚假记载、误导性陈述或者重大遗漏。

基金管理人承诺以诚实信用、勤勉尽责的原则管理和运用基金资产，但不保证基金一定盈利。

基金的过往业绩并不代表其未来表现。投资有风险，投资者在作出投资决策前应仔细阅读本基金的招募说明书。

本报告中的财务资料未经审计。

本报告期自 2023 年 7 月 1 日起至 2023 年 9 月 30 日止。

## §2 基金产品概况

基金简称	华泰柏瑞行业优选 6 个月持有期混合
基金主代码	016632
基金运作方式	契约型开放式
基金合同生效日	2022 年 11 月 22 日
报告期末基金份额总额	198,322,831.72 份
投资目标	在严格控制风险和保持资产流动性的前提下，本基金通过深入的基本面研究把握投资机会，追求超越业绩比较基准的投资回报，力争基金资产的持续稳健增值。
投资策略	<p>1、大类资产配置</p> <p>本基金将通过研究宏观经济、国家政策等可能影响证券市场的重要因素，对股票、债券和货币资产的风险收益特征进行深入分析，合理预测各类资产的价格变动趋势，确定不同资产类别的投资比例。</p> <p>2、股票投资策略</p> <p>1) A 股投资策略:本基金主要采用“自下而上”的深度基本面研究策略。</p> <p>2) 港股投资策略:本基金可以通过内地与香港股票市场交易互联互通机制投资香港股票。</p> <p>3、债券投资策略</p> <p>本基金债券投资的目的是在保证基金资产流动性的基础上，有效利用基金资产，提高基金资产的投资收益。</p> <p>4、资产支持证券投资策略</p> <p>在对市场利率环境深入研究的基础上，本基金投资于资产支持证券将采用久期配置策略与期限结构配置策略。</p>

	<p>5、衍生品投资策略</p> <p>1) 股指期货投资策略</p> <p>在法律法规允许的范围内，本基金可基于谨慎原则运用股指期货对基金投资组合进行管理，根据风险管理的原则，以套期保值为目的，对冲系统性风险和某些特殊情况下的流动性风险，提高投资效率。</p> <p>2) 国债期货投资策略</p> <p>本基金将按照相关法律法规的规定，根据风险管理的原则，以套期保值为目的，结合对宏观经济形势和政策趋势的判断、对债券市场进行定性和定量分析，对国债期货和现货基差、国债期货的流动性、波动水平、套期保值的有效性等指标进行跟踪监控，在追求基金资产安全的基础上，力求实现基金资产的中长期稳定增值。</p> <p>3) 股票期权投资策略</p> <p>本基金按照风险管理的原则，以套期保值为主要目的，在严格控制风险的前提下，选择流动性好、交易活跃的股票期权合约进行投资。</p> <p>6、融资业务的投资策略</p> <p>本基金参与融资业务，将综合考虑融资成本、保证金比例、冲抵保证金证券折算率、信用资质等条件，选择合适的交易对手方。同时，在保障基金投资组合充足流动性以及有效控制融资杠杆风险的前提下，确定融资比例。</p> <p>7、存托凭证投资策略</p> <p>本基金将根据投资目标和股票投资策略，基于对基础证券投资价值的深入研究判断，进行存托凭证的投资。</p>	
业绩比较基准	中证 800 指数收益率 *70%+中证港股通综合指数(人民币)收益率 *10%+中债综合全价指数收益率 *20%	
风险收益特征	本基金为混合型基金，其预期风险与收益高于债券型基金与货币市场基金，低于股票型基金。本基金可能投资港股通标的股票，除需承担与境内证券投资基金类似的市场波动风险等一般投资风险，还需承担汇率风险以及香港市场风险等境外证券市场投资所面临的特别投资风险。	
基金管理人	华泰柏瑞基金管理有限公司	
基金托管人	中国农业银行股份有限公司	
下属分级基金的基金简称	华泰柏瑞行业优选 6 个月持有期混合 A	华泰柏瑞行业优选 6 个月持有期混合 C
下属分级基金的交易代码	016632	016653
报告期末下属分级基金的份额总额	168,843,272.08 份	29,479,559.64 份

### §3 主要财务指标和基金净值表现

#### 3.1 主要财务指标

单位：人民币元

主要财务指标	报告期（2023 年 7 月 1 日-2023 年 9 月 30 日）	
	华泰柏瑞行业优选 6 个月持有期混合 A	华泰柏瑞行业优选 6 个月持有期混合 C
1. 本期已实现收益	-8,708,135.90	-1,589,422.44
2. 本期利润	-15,789,797.96	-2,851,707.62
3. 加权平均基金份额本期利润	-0.0922	-0.0924
4. 期末基金资产净值	145,395,617.44	25,298,904.83
5. 期末基金份额净值	0.8611	0.8582

注：1、上述基金业绩指标不包括持有人认购或交易基金的各项费用，计入费用后实际收益水平要低于所列数字。

2、本期已实现收益指基金本期利息收入、投资收益、其他收入（不含公允价值变动收益）扣除相关费用后的余额，本期利润为本期已实现收益加上本期公允价值变动收益。

### 3.2 基金净值表现

#### 3.2.1 基金份额净值增长率及其与同期业绩比较基准收益率的比较

华泰柏瑞行业优选 6 个月持有期混合 A

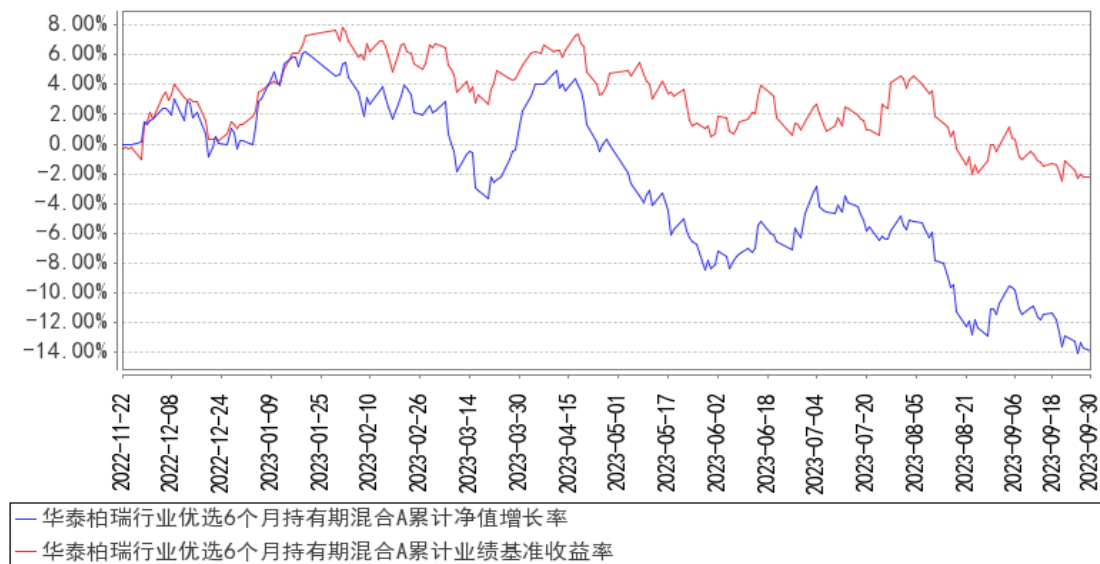
阶段	净值增长率①	净值增长率标准差②	业绩比较基准收益率③	业绩比较基准收益率标准差④	①-③	②-④
过去三个月	-15.78%	0.80%	-7.13%	0.67%	-8.65%	0.13%
过去六个月	-14.11%	0.84%	-3.47%	0.66%	-10.64%	0.18%
自基金合同生效起至今	-13.89%	0.82%	-2.23%	0.67%	-11.66%	0.15%

华泰柏瑞行业优选 6 个月持有期混合 C

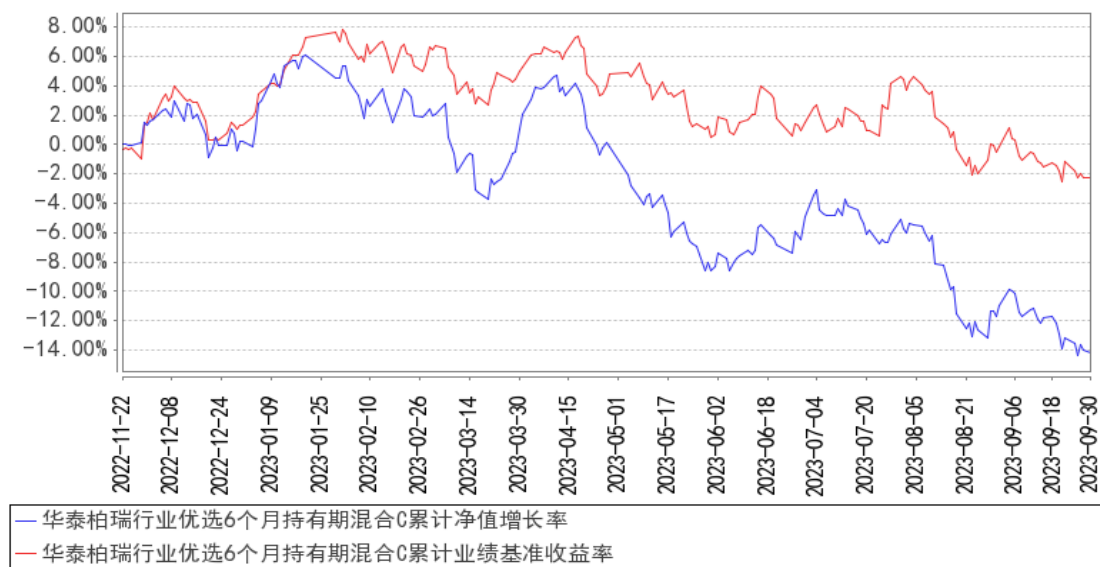
阶段	净值增长率①	净值增长率标准差②	业绩比较基准收益率③	业绩比较基准收益率标准差④	①-③	②-④
过去三个月	-15.95%	0.80%	-7.13%	0.67%	-8.82%	0.13%
过去六个月	-14.36%	0.84%	-3.47%	0.66%	-10.89%	0.18%
自基金合同生效起至今	-14.18%	0.82%	-2.23%	0.67%	-11.95%	0.15%

### 3.2.2 自基金合同生效以来基金累计净值增长率变动及其与同期业绩比较基准收益率变动的比较

华泰柏瑞行业优选6个月持有期混合A累计净值增长率与同期业绩比较基准收益率的历史走势对比图



华泰柏瑞行业优选6个月持有期混合C累计净值增长率与同期业绩比较基准收益率的历史走势对比图



注：1、图示日期为 2022 年 11 月 22 日至 2023 年 09 月 30 日。

2、按基金合同规定，本基金自基金合同生效日起 6 个月内为建仓期，截至报告期末本基金的各项投资比例已达到基金合同投资范围中规定的比例。

3、自基金合同生效起至本报告期末不满一年。

## §4 管理人报告

### 4.1 基金经理（或基金经理小组）简介

姓名	职务	任本基金的基金经理期限		证券从业年限	说明
		任职日期	离任日期		
吕慧建	主动权益投资副总监、投资一部副总监、本基金的基金经理	2022 年 11 月 22 日	-	25 年	经济学硕士。新加坡国立大学 MBA。历任中大投资管理有限公司行业研究员及中信基金管理有限公司的行业研究员。2007 年 6 月加入本公司，历任高级研究员、基金经理助理、基金经理、投资研究部副总监，2022 年 1 月起任公司主动权益投资副总监。2007 年 11 月起担任基金经理助理，自 2009 年 11 月起担任华泰柏瑞（原友邦华泰）行业领先混合基金基金经理。2015 年 6 月起任华泰柏瑞健康生活灵活配置混合型证券投资基金的基金经理。2016 年 12 月至 2018 年 11 月任华泰柏瑞行业竞争优势灵活配置混合型证券投资基金的基金经理。2021 年 6 月起任华泰柏瑞行业严选混合型证券投资基金的基金经理。2020 年 4 月至 2021 年 6 月任华泰柏瑞行业精选混合型证券投资基金的基金经理。2022 年 11 月起任华泰柏瑞行业优选 6 个月持有期混合型证券投资基金的基金经理。

#### 4.1.1 期末兼任私募资产管理计划投资经理的基金经理同时管理的产品情况

姓名	产品类型	产品数量（只）	资产净值（元）	任职时间
吕慧建	公募基金	4	561,932,204.05	2009 年 11 月 18 日
	私募资产管理计划	1	27,089,064.56	2021 年 12 月 3 日
	其他组合	-	-	-
	合计	5	589,021,268.61	-

#### 4.2 管理人对报告期内本基金运作合规守信情况的说明

报告期内本基金的运作符合相关法律、法规以及基金合同的约定，不存在损害基金持有人利益的行为。

#### 4.3 公平交易专项说明

##### 4.3.1 公平交易制度的执行情况

报告期内，本基金管理人根据《证券投资基金管理公司公平交易制度指导意见》的要求，通过科学完善的制度及流程，从事前、事中和事后等环节严格控制不同基金之间可能的利益输送。

首先投资部和研究部通过规范的决策流程来确保公平对待不同投资组合。其次交易部对投资指令的合规性、有效性及合理性进行独立审核，在交易过程中启用投资交易系统内的公平交易模块，确保公平交易的实施。同时，风险管理部对报告期内的交易进行日常监控和分析评估。

本报告期内，上述公平交易制度总体执行情况良好。

#### 4.3.2 异常交易行为的专项说明

报告期内未发现本基金存在异常交易行为。

报告期内，本基金管理人旗下所有投资组合参与的交易所公开竞价交易中，同日反向交易成交较少的单边交易量超过该证券当日成交量的 5% 的交易共有 5 次，其中 3 次为不同基金经理管理的组合间因投资策略不同而发生的反向交易，其余 2 次为指数量化投资组合因投资策略需要而发生的反向交易。

#### 4.4 报告期内基金的投资策略和运作分析

2023 年三季度国内经济继续延续弱复苏状态，地产销售不振，出口负增长，居民消费增长维持低位。另一方面，政府出台多项刺激性政策，加大稳增长政策力度，包括降低利率、持续加码放松房地产限购政策，并降低股票交易印花税、调整大股东减持政策，以期提振股票市场。

A 股市场走势在三季度还受到美国通胀高企不退、美联储政策等外部因素的负面影响。房地产销售不振一定程度上影响股票市场信心，随着中报披露，A 股市场仅部分行业出现阶段性行情，包括 7 月份刺激性政策推动地产相关行业股价上涨（地产、建材、银行、非银），8 月份 OPEC 原油限产、油价上涨推动煤炭、原油等能源板块股价上行，A 股市场总体呈下行走势，部分指数创出阶段性新低，其中电气设备、传媒、计算机、军工、电子、社服、机械、农牧跌幅较大。

本基金以盈利分析、盈利变化为核心制定投资策略，当期市场环境下，主题行情为主，机会主要来自股价阶段性波动交易，这一策略面临较大挑战。由于未参与主题行情，虽然选股取得一定效果，但配置在电气设备、社服、农牧方向的仓位股价跌幅较大，本期净值表现跑输基准较大。

中国经济延续复苏趋势，8、9 月份制造业 PMI 数据显示经济趋于活跃。大宗原材料价格在二季度开始上行，或将有助于推动企业经营逐步走出去库存周期，同时也有望改善企业报表的盈利表现。

如果进一步拉长时间展望未来，我们认为中国房地产可能在销量下降的低基数下企稳。美国高利率、高通胀，西方国家经济动能疲弱，中国出口也或将在低位企稳，体验型经济可能推动国内服务业延续修复性增长。资本市场可能将继续受到美元高利率的一定影响。

从基本面角度观察，我们认为上市公司盈利或在四季度开始逐步走好，部分行业的盈利增长

可能具有良好的持续性。盈利预期不确定因素下降有助于市场走出主题投资为主的行情特征，随着三季报披露推进，A 股市场走势或将趋于平稳，我们以盈利为核心的投资策略有效性有望得到修复。

我们将坚持盈利为核心的投资策略，在“消费+成长”的配置框架下选择盈利有望持续增长的标的作为核心配置。现阶段我们相对关注去化有望加速的生猪养殖、盈利有望得到持续修复的休闲服务、食品饮料、医药、供应增长受到制约的铜、铝，以及锂电、光伏新技术方向中有望受益的标的。为应对阶段性波动为主、降低追高风险，我们在策略上加大了左侧操作力度，造成阶段性净值损失较大。如果投资时钟转向盈利改善，我们希望投资策略能取得预期成效。

我们将勤勉尽责，努力创造良好投资收益。

#### 4.5 报告期内基金的业绩表现

截至本报告期末华泰柏瑞行业优选 6 个月持有期混合 A 的基金份额净值为 0.8611 元，本报告期基金份额净值增长率为-15.78%，同期业绩比较基准收益率为-7.13%，截至本报告期末华泰柏瑞行业优选 6 个月持有期混合 C 的基金份额净值为 0.8582 元，本报告期基金份额净值增长率为-15.95%，同期业绩比较基准收益率为-7.13%。

#### 4.6 报告期内基金持有人数或基金资产净值预警说明

无。

## §5 投资组合报告

### 5.1 报告期末基金资产组合情况

序号	项目	金额（元）	占基金总资产的比例（%）
1	权益投资	161,111,131.68	93.46
	其中：股票	161,111,131.68	93.46
2	基金投资	-	-
3	固定收益投资	-	-
	其中：债券	-	-
	资产支持证券	-	-
4	贵金属投资	-	-
5	金融衍生品投资	-	-
6	买入返售金融资产	-	-
	其中：买断式回购的买入返售金融资产	-	-
7	银行存款和结算备付金合计	10,395,759.20	6.03
8	其他资产	886,319.51	0.51
9	合计	172,393,210.39	100.00



注：通过港股通交易机制投资的港股公允价值为人民币 5,066,531.72 元，占基金资产净值的比例为 2.97%。

## 5.2 报告期末按行业分类的股票投资组合

### 5.2.1 报告期末按行业分类的境内股票投资组合

代码	行业类别	公允价值（元）	占基金资产净值比例（%）
A	农、林、牧、渔业	24,306,247.00	14.24
B	采矿业	21,908,036.00	12.83
C	制造业	95,903,104.85	56.18
D	电力、热力、燃气及水生产和供应业	33,563.97	0.02
E	建筑业	5,688.73	0.00
F	批发和零售业	32,997.94	0.02
G	交通运输、仓储和邮政业	-	-
H	住宿和餐饮业	-	-
I	信息传输、软件和信息技术服务业	191,832.82	0.11
J	金融业	-	-
K	房地产业	-	-
L	租赁和商务服务业	5,216,988.00	3.06
M	科学研究和技术服务业	10,553.43	0.01
N	水利、环境和公共设施管理业	7,293.76	0.00
O	居民服务、修理和其他服务业	-	-
P	教育	-	-
Q	卫生和社会工作	14,823.46	0.01
R	文化、体育和娱乐业	8,413,470.00	4.93
S	综合	-	-
	合计	156,044,599.96	91.42

### 5.2.2 报告期末按行业分类的港股通投资股票投资组合

行业类别	公允价值（人民币）	占基金资产净值比例（%）
10 能源	-	-
15 原材料	-	-
20 工业	-	-
25 可选消费	-	-
30 主要消费	-	-
35 医药卫生	5,066,531.72	2.97
40 金融	-	-
45 信息技术	-	-
50 通信服务	-	-
55 公用事业	-	-

60 房地产	-	-
合计	5,066,531.72	2.97

注：以上分类采用中证行业分类标准。

### 5.3 期末按公允价值占基金资产净值比例大小排序的股票投资明细

#### 5.3.1 报告期末按公允价值占基金资产净值比例大小排序的前十名股票投资明细

序号	股票代码	股票名称	数量（股）	公允价值（元）	占基金资产净值比例（%）
1	002714	牧原股份	388,000	14,701,320.00	8.61
2	603517	绝味食品	345,100	12,968,858.00	7.60
3	601899	紫金矿业	967,400	11,734,562.00	6.87
4	603993	洛阳钼业	1,721,400	10,173,474.00	5.96
5	605376	博迁新材	311,200	9,640,976.00	5.65
6	300144	宋城演艺	688,500	8,413,470.00	4.93
7	603027	千禾味业	479,371	8,307,499.43	4.87
8	002992	宝明科技	126,400	7,859,552.00	4.60
9	300769	德方纳米	101,908	7,802,076.48	4.57
10	600399	抚顺特钢	666,500	6,245,105.00	3.66

#### 5.4 报告期末按债券品种分类的债券投资组合

注：本基金本报告期末未持有债券。

#### 5.5 报告期末按公允价值占基金资产净值比例大小排序的前五名债券投资明细

注：本基金本报告期末未持有债券。

#### 5.6 报告期末按公允价值占基金资产净值比例大小排序的前十名资产支持证券投资 明细

注：本基金本报告期末未持有资产支持证券。

#### 5.7 报告期末按公允价值占基金资产净值比例大小排序的前五名贵金属投资明细

注：本基金本报告期末未持有贵金属投资。

#### 5.8 报告期末按公允价值占基金资产净值比例大小排序的前五名权证投资明细

注：本基金本报告期末未持有权证。

#### 5.9 报告期末本基金投资的股指期货交易情况说明

##### 5.9.1 报告期末本基金投资的股指期货持仓和损益明细

注：本基金本报告期末未持有股指期货。

##### 5.9.2 本基金投资股指期货的投资政策

注：本基金本报告期末未持有股指期货。

## 5.10 报告期末本基金投资的国债期货交易情况说明

### 5.10.1 本期国债期货投资政策

注：本基金本报告期末未持有国债期货。

### 5.10.2 报告期末本基金投资的国债期货持仓和损益明细

注：本基金本报告期末未持有国债期货。

### 5.10.3 本期国债期货投资评价

注：本基金本报告期末未持有国债期货。

## 5.11 投资组合报告附注

### 5.11.1 本基金投资的前十名证券的发行主体本期是否出现被监管部门立案调查，或在报告编制日前一年内受到公开谴责、处罚的情形

报告期内基金投资的前十名证券的发行主体没有被监管部门立案调查的情形，也没有在报告编制日前一年内受到公开谴责、处罚的情形。

### 5.11.2 基金投资的前十名股票是否超出基金合同规定的备选股票库

基金投资的前十名股票中，没有投资于超出基金合同规定备选股票库之外的。

### 5.11.3 其他资产构成

序号	名称	金额（元）
1	存出保证金	72,669.54
2	应收证券清算款	813,609.97
3	应收股利	-
4	应收利息	-
5	应收申购款	40.00
6	其他应收款	-
7	其他	-
8	合计	886,319.51

### 5.11.4 报告期末持有的处于转股期的可转换债券明细

注：本基金本报告期末未持有处于转股期的可转换债券。

### 5.11.5 报告期末前十名股票中存在流通受限情况的说明

注：本基金本报告期末前十名股票中不存在流通受限情况。

### 5.11.6 投资组合报告附注的其他文字描述部分

注：由于四舍五入的原因，分项之和与合计项之间可能存在尾差。

## §6 开放式基金份额变动

单位：份

项目	华泰柏瑞行业优选 6 个月持有期混合 A	华泰柏瑞行业优选 6 个月持有期混合 C
报告期期初基金份额总额	175,033,981.47	32,127,727.47
报告期期间基金总申购份额	202,221.37	98,299.62
减：报告期期间基金总赎回份额	6,392,930.76	2,746,467.45
报告期期间基金拆分变动份额（份额减少以“-”填列）	-	-
报告期期末基金份额总额	168,843,272.08	29,479,559.64

## §7 基金管理人运用固有资金投资本基金情况

### 7.1 基金管理人持有本基金份额变动情况

单位：份

项目	华泰柏瑞行业优选 6 个月持有期混合 A	华泰柏瑞行业优选 6 个月持有期混合 C
报告期期初管理人持有的本基金份额	20,003,600.00	0.00
报告期期间买入/申购总份额	0.00	0.00
报告期期间卖出/赎回总份额	0.00	0.00
报告期期末管理人持有的本基金份额	20,003,600.00	0.00
报告期期末持有的本基金份额占基金总份额比例（%）	10.09	0.00

### 7.2 基金管理人运用固有资金投资本基金交易明细

注：无。

## §8 影响投资者决策的其他重要信息

### 8.1 报告期内单一投资者持有基金份额比例达到或超过 20%的情况

注：本基金本报告期内未有单一投资者持有基金份额比例达到或超过 20%的情况。

### 8.2 影响投资者决策的其他重要信息

注：无。

## §9 备查文件目录

## 9.1 备查文件目录

- 1、本基金的中国证监会批准募集文件
- 2、本基金的《基金合同》
- 3、本基金的《招募说明书》
- 4、本基金的《托管协议》
- 5、基金管理人业务资格批件、营业执照
- 6、本基金的公告

## 9.2 存放地点

上海市浦东新区民生路 1199 弄证大五道口广场 1 号楼 17 层  
托管人住所

## 9.3 查阅方式

投资者可在营业时间免费查阅，也可按工本费购买复印件。投资者对本报告如有疑问，可咨询基金管理人华泰柏瑞基金管理有限公司。客户服务热线：400-888-0001（免长途费） 021-3878 4638 公司网址：[www.huatai-pb.com](http://www.huatai-pb.com)

华泰柏瑞基金管理有限公司

2023 年 10 月 25 日