

农银汇理中国优势灵活配置混合型证券投资  
基金  
2023 年第 3 季度报告

2023 年 9 月 30 日

基金管理人：农银汇理基金管理有限公司

基金托管人：中国工商银行股份有限公司

报告送出日期：2023 年 10 月 25 日

## § 1 重要提示

基金管理人的董事会及董事保证本报告所载资料不存在虚假记载、误导性陈述或重大遗漏，并对其内容的真实性、准确性和完整性承担个别及连带责任。

基金托管人中国工商银行股份有限公司根据本基金合同规定，于 2023 年 10 月 23 日复核了本报告中的财务指标、净值表现和投资组合报告等内容，保证复核内容不存在虚假记载、误导性陈述或者重大遗漏。

基金管理人承诺以诚实信用、勤勉尽责的原则管理和运用基金资产，但不保证基金一定盈利。

基金的过往业绩并不代表其未来表现。投资有风险，投资者在作出投资决策前应仔细阅读本基金的招募说明书。

本报告中财务资料未经审计。

本报告期自 2023 年 7 月 1 日起至 9 月 30 日止。

## §2 基金产品概况

基金简称	农银中国优势混合
基金主代码	001656
基金运作方式	契约型开放式
基金合同生效日	2017 年 6 月 8 日
报告期末基金份额总额	84,376,770.81 份
投资目标	本基金通过积极把握中国经济可持续发展过程中的投资机会，挖掘受益于中国经济发展趋势、具备竞争优势的上市公司，在严格控制风险和保持良好流动性的前提下，力争实现基金资产的长期稳定增值。
投资策略	<p>1、大类资产配置策略</p> <p>本基金基于对宏观经济、政策面、市场面等因素的综合分析，结合对股票、债券、现金等大类资产的收益特征的前瞻性研究，形成对各类别资产未来表现的预判，在严格控制投资组合风险的前提下，确定和调整基金资产中股票、债券、货币市场工具以及其他金融工具的配置比例。</p> <p>2、股票投资策略</p> <p>本基金将主要投资受惠于中国可持续发展过程，在深化改革和经济结构转型过程中具备中国优势的上市公司。本基金首先界定中国优势相关上市公司，再将定性分析和定量分析相结合，对反映公司质量和增长潜力的指标进行综合评估，甄选优质上市公司。</p> <p>3、债券投资策略</p> <p>本基金债券投资将以优化流动性管理、分散投资风险为主要目标，同时根据需要进行积极操作，以提高基金收益。</p> <p>4、权证投资策略</p>

	本基金将从权证标的证券基本面、权证定价合理性、权证隐含波动率等多个角度对拟投资的权证进行分析，以有利于资产增值为原则，加强风险控制，谨慎参与投资。
业绩比较基准	沪深 300 指数×65%+中证全债指数×35%
风险收益特征	本基金为混合型基金，其预期风险和预期收益水平高于货币型基金、债券型基金，低于股票型基金。
基金管理人	农银汇理基金管理有限公司
基金托管人	中国工商银行股份有限公司

### §3 主要财务指标和基金净值表现

#### 3.1 主要财务指标

单位：人民币元

主要财务指标	报告期（2023 年 7 月 1 日-2023 年 9 月 30 日）
1. 本期已实现收益	-12,977,782.71
2. 本期利润	-13,690,507.62
3. 加权平均基金份额本期利润	-0.1601
4. 期末基金资产净值	162,595,324.98
5. 期末基金份额净值	1.9270

注：1、本期已实现收益指基金本期利息收入、投资收益、其他收入（不含公允价值变动收益）扣除相关费用后的余额，本期利润为本期已实现收益加上本期公允价值变动收益。

2、所述基金业绩指标不包括持有人认购或交易基金的各项费用，计入费用后实际收益水平要低于所列数字。

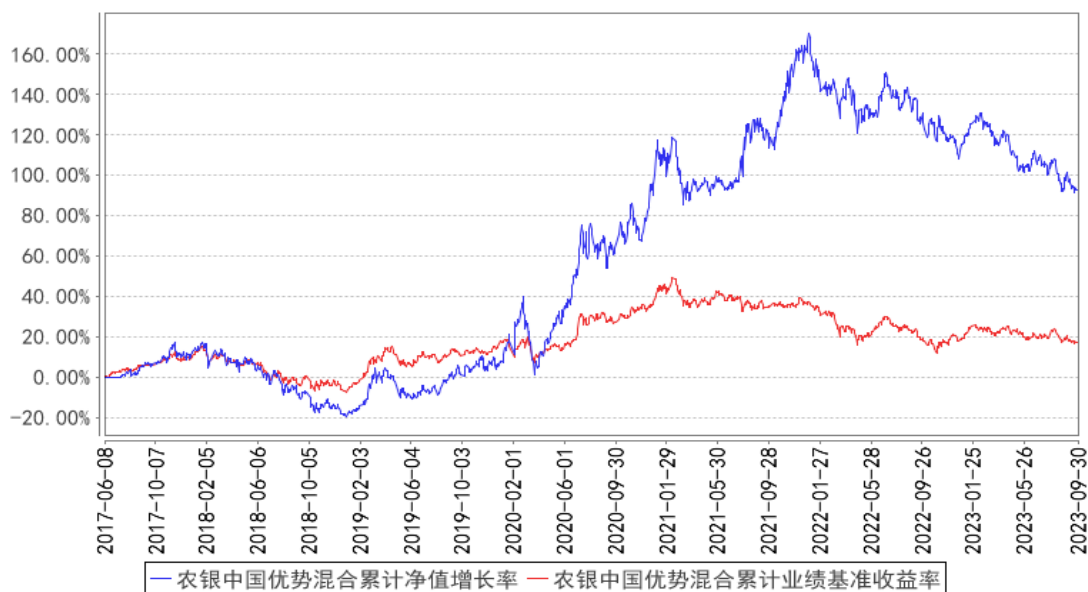
#### 3.2 基金净值表现

##### 3.2.1 基金份额净值增长率及其与同期业绩比较基准收益率的比较

阶段	净值增长率 ①	净值增长率 标准差②	业绩比较基 准收益率③	业绩比较基 准收益率标 准差④	①—③	②—④
过去三个月	-7.66%	0.89%	-2.29%	0.58%	-5.37%	0.31%
过去六个月	-11.50%	0.85%	-4.90%	0.56%	-6.60%	0.29%
过去一年	-13.55%	0.87%	-0.49%	0.64%	-13.06%	0.23%
过去三年	16.11%	1.26%	-7.89%	0.73%	24.00%	0.53%
过去五年	108.39%	1.47%	16.15%	0.81%	92.24%	0.66%
自基金合同 生效起至今	92.70%	1.41%	17.24%	0.78%	75.46%	0.63%

### 3.2.2 自基金合同生效以来基金累计净值增长率变动及其与同期业绩比较基准收益率变动的比较

农银中国优势混合累计净值增长率与同期业绩比较基准收益率的历史走势对比图



注：基金的投资组合比例为：股票资产占基金资产的比例为 0%-95%，投资于中国优势相关证券的比例不低于非现金资产的 80%，权证投资占基金资产净值的比例为 0%-3%，现金或到期日在一年以内的政府债券不低于基金资产净值的 5%。若法律法规的相关规定发生变更或监管机构允许，本基金管理人在履行适当程序后，可对上述资产配置比例进行调整。

### 3.3 其他指标

无。

## §4 管理人报告

### 4.1 基金经理（或基金经理小组）简介

姓名	职务	任本基金的基金经理期限		证券从业年限	说明
		任职日期	离任日期		
陈富权	本基金的基金经理	2022 年 7 月 6 日	2023 年 9 月 23 日	15 年	金融学硕士。历任香港上海汇丰银行管理培训生、香港上海汇丰银行客户经理，农银汇理基金管理有限公司助理研究员、研究员，现任农银汇理基金管理有限公司基金经理。
廖凌	本基金的基金经理	2023 年 2 月 23 日	-	11 年	历任华鑫证券有限公司研究发展部策略分析师，浙商证券研究所策略和中小盘团队高级分析师，广发证券发展研究中心策略研究团队资深分析师、权益投资部投资经理，广发证券资产管理(广东)

					有限公司权益投资部投资经理，2022 年 7 月加入农银汇理基金管理有限公司。
--	--	--	--	--	---

#### 4.1.1 期末兼任私募资产管理计划投资经理的基金经理同时管理的产品情况

报告期末，本基金基金经理不存在兼任私募资产管理计划投资经理的情况。

#### 4.2 管理人对报告期内本基金运作合规守信情况的说明

本报告期内，本基金管理人严格遵守《证券投资基金法》和其他有关法律法规、基金合同的相关规定，依照诚实信用、勤勉尽责、安全高效的原则管理和运用基金资产，没有损害基金份额持有人利益的行为。

#### 4.3 公平交易专项说明

##### 4.3.1 公平交易制度的执行情况

报告期内，本基金管理人严格执行了《证券投资基金管理公司公平交易制度指导意见》等法规和公司内部公平交易制度的规定，通过系统和人工等方式在各环节严格控制交易公平执行，确保旗下管理的所有投资组合得到公平对待。

##### 4.3.2 异常交易行为的专项说明

报告期内未发现本基金存在异常交易行为。

报告期内，所有投资组合参与的交易所公开竞价同日反向交易成交较少的单边交易量未超过该证券当日成交量的 5%。

#### 4.4 报告期内基金的投资策略和运作分析

上半年 A 股市场演绎了相对“混沌”的基本面和政策预期，“反复博弈”和“极致轮动”的风格让机构投资者短期内难以适应。进入三季度后，在强势美元、高企的美债利率和相对平淡的中国基本面影响之下，以北上资金为代表的外资持续流出中国市场；而国内公募发行遇冷、投资者对股市中长期信心疲弱，A 股延续了存量博弈甚至“减量博弈”的格局，导致“赚钱效应”进一步减弱。整体来看，三季度的 A 股市场表现不仅如人意，宽基指数中仅有红利指数表现抗跌，机构偏好的创业板、中证 500 及科创 50 等指数均出现大跌；从板块来看，大金融和上游周期领涨，机构重仓的新能源、TMT 和制造业领跌。

三季度宏观面最大的边际变化来自于政策端。7 月 24 日政治局会议确立本轮“政策底”，以“稳经济”和“活跃资本市场”为两大抓手；8 月底诸多强力政策推出，印花税减半、减半印花税、统筹 IPO 和再融资、降低两融保证金、限制大股东减持“四管齐下”，加上一线城市放松“认房不认贷”、存量贷款利率下调，“政策底”不断确认强化。

从基本面来看，A 股 Q2 的单季利润环比增速 06 年以来最差，但伴随信用、地产等刺激政策出台，去库存周期趋于阶段尾声，从历史经验来看本轮企业盈利周期大概率已确认底部。从中期维度来看，“政策底”已经明朗，“盈利底”即将在 Q3 确立，“市场底”的轮廓已然清晰，当前阶段对于 A 股已无需悲观。行业配置维度，跳出轮动的框架展望未来，在一个整体偏低的估值水位上，立足于基本面深度研究选股的策略“胜率”偏高。如何在波动中布局？一方面，把握基本面和产业升级主线，自上而下布局“基本面变强的力量”；另一方面，淡化轮动，回归基本面，自下而上选择“经济护城河”较深的优质公司中长期持有。

本基金报告期行业配置维持相对均衡，风格兼顾低估值蓝筹和“有质量”的成长。从基本面和产业升级主线来看，我们继续重点布局“内需修复”、“制造出海”和“自主可控”三大核心投资主线。具体细分领域包括但不限于：其一，内需修复相关的顺周期设备、高端消费、高端物流、金融、部分低估值周期等；其二，受益于制造业出海的船舶海工、汽车及零部件、通用装备等；其三，围绕高质量发展主题，把握“中国特色估值体系”、自主可控、数字经济等新投资方向中的强阿尔法品种。考虑到“市场底”波动加剧，未来将以绝对收益思路增加对低估值公司的布局，如大金融、顺周期白马及“制造出海”标的；成长领域，下半年逢低布局智能汽车、半导体自主可控及周期复苏等方向的结构性的机会。

#### 4.5 报告期内基金的业绩表现

截至本报告期末本基金份额净值为 1.9270 元；本报告期基金份额净值增长率为-7.66%，业绩比较基准收益率为-2.29%。

#### 4.6 报告期内基金持有人数或基金资产净值预警说明

本报告期内，本基金管理人严格遵守《公开募集证券投资基金运作管理办法》第四十一条的规定。报告期内，本基金未出现上述情形。

## §5 投资组合报告

### 5.1 报告期末基金资产组合情况

序号	项目	金额（元）	占基金总资产的比例（%）
1	权益投资	150,096,650.43	90.93
	其中：股票	150,096,650.43	90.93
2	基金投资	-	-
3	固定收益投资	-	-
	其中：债券	-	-
	资产支持证券	-	-

4	贵金属投资	-	-
5	金融衍生品投资	-	-
6	买入返售金融资产	-	-
	其中：买断式回购的买入返售金融资产	-	-
7	银行存款和结算备付金合计	14,146,487.90	8.57
8	其他资产	818,542.40	0.50
9	合计	165,061,680.73	100.00

## 5.2 报告期末按行业分类的股票投资组合

### 5.2.1 报告期末按行业分类的境内股票投资组合

代码	行业类别	公允价值（元）	占基金资产净值比例（%）
A	农、林、牧、渔业	-	-
B	采矿业	4,314,641.00	2.65
C	制造业	95,819,567.43	58.93
D	电力、热力、燃气及水生产和供应业	6,431,525.00	3.96
E	建筑业	-	-
F	批发和零售业	-	-
G	交通运输、仓储和邮政业	4,896,000.00	3.01
H	住宿和餐饮业	-	-
I	信息传输、软件和信息技术服务业	-	-
J	金融业	34,010,297.00	20.92
K	房地产业	4,624,620.00	2.84
L	租赁和商务服务业	-	-
M	科学研究和技术服务业	-	-
N	水利、环境和公共设施管理业	-	-
O	居民服务、修理和其他服务业	-	-
P	教育	-	-
Q	卫生和社会工作	-	-
R	文化、体育和娱乐业	-	-
S	综合	-	-
	合计	150,096,650.43	92.31

### 5.2.2 报告期末按行业分类的港股通投资股票投资组合

本基金本报告期末未持有港股通投资股票。

## 5.3 期末按公允价值占基金资产净值比例大小排序的股票投资明细

### 5.3.1 报告期末按公允价值占基金资产净值比例大小排序的前十名股票投资明细

序号	股票代码	股票名称	数量（股）	公允价值（元）	占基金资产净值比例（%）
1	601882	海天精工	338,300	10,142,234.00	6.24
2	600933	爱柯迪	308,900	7,564,961.00	4.65
3	000568	泸州老窖	32,800	7,106,120.00	4.37
4	688596	正帆科技	180,827	6,744,847.10	4.15
5	002078	太阳纸业	547,800	6,716,028.00	4.13
6	601318	中国平安	136,900	6,612,270.00	4.07
7	600150	中国船舶	234,200	6,534,180.00	4.02
8	601658	邮储银行	1,300,500	6,463,485.00	3.98
9	600023	浙能电力	1,513,300	6,431,525.00	3.96
10	600519	贵州茅台	3,300	5,935,215.00	3.65

#### 5.4 报告期末按债券品种分类的债券投资组合

本基金本报告期末未持有债券。

#### 5.5 报告期末按公允价值占基金资产净值比例大小排序的前五名债券投资明细

本基金本报告期末未持有债券。

#### 5.6 报告期末按公允价值占基金资产净值比例大小排序的前十名资产支持证券投资 明细

本基金本报告期末未持有资产支持证券。

#### 5.7 报告期末按公允价值占基金资产净值比例大小排序的前五名贵金属投资明细

本基金本报告期末未持有贵金属投资。

#### 5.8 报告期末按公允价值占基金资产净值比例大小排序的前五名权证投资明细

本基金本报告期末未持有权证。

#### 5.9 报告期末本基金投资的股指期货交易情况说明

##### 5.9.1 报告期末本基金投资的股指期货持仓和损益明细

本基金本报告期末未持有股指期货。

##### 5.9.2 本基金投资股指期货的投资政策

本基金本报告期末未持有股指期货。

#### 5.10 报告期末本基金投资的国债期货交易情况说明

##### 5.10.1 本期国债期货投资政策

本基金本报告期末未持有国债期货。



### 5.10.2 报告期末本基金投资的国债期货持仓和损益明细

本基金本报告期末未持有国债期货。

### 5.10.3 本期国债期货投资评价

本基金本报告期末未持有国债期货。

## 5.11 投资组合报告附注

### 5.11.1 本基金投资的前十名证券的发行主体本期是否出现被监管部门立案调查，或在报告编制日前一年内受到公开谴责、处罚的情形

2023 年 7 月 7 日，中国邮政储蓄银行股份有限公司因存在以下违法违规行为：1. 违反反假货币业务管理规定；2. 占压财政存款或者资金；3. 违反国库科目设置和使用规定；4. 违反信用信息采集、提供、查询及相关管理规定；5. 未按规定履行客户身份识别义务；6. 未按规定保存客户身份资料和交易记录；7. 未按规定报送大额交易报告或者可疑交易报告；8. 与身份不明的客户进行交易，被中国人民银行予以警告，并处罚款 3186 万元。

本基金管理人经研究分析认为上述处罚未对该发行人发行的证券的投资价值产生重大的实质性影响。本基金投资上述证券的投资决策程序符合公司投资制度的规定。

其余证券的发行主体本期没有被监管部门立案调查或在本报告编制日前一年内受到公开谴责、处罚的情况。

### 5.11.2 基金投资的前十名股票是否超出基金合同规定的备选股票库

本基金投资的前十名股票没有超出基金合同规定的备选股票库。

### 5.11.3 其他资产构成

序号	名称	金额（元）
1	存出保证金	45,298.38
2	应收证券清算款	771,598.26
3	应收股利	-
4	应收利息	-
5	应收申购款	1,645.76
6	其他应收款	-
7	其他	-
8	合计	818,542.40

### 5.11.4 报告期末持有的处于转股期的可转换债券明细

本基金本期末未持有处于转股期的可转换债券。

### 5.11.5 报告期末前十名股票中存在流通受限情况的说明

本基金本报告期末前十名股票中不存在流通受限情况。

## §6 开放式基金份额变动

单位：份

报告期期初基金份额总额	86,521,562.55
报告期期间基金总申购份额	1,297,171.96
减：报告期期间基金总赎回份额	3,441,963.70
报告期期间基金拆分变动份额（份额减少以“-”填列）	-
报告期期末基金份额总额	84,376,770.81

注：总申购份额含红利再投、转换入份额；总赎回份额含转换出份额。

## §7 基金管理人运用固有资金投资本基金情况

### 7.1 基金管理人持有本基金份额变动情况

截至本季度末，基金管理人无运用固有资金投资本基金情况。

### 7.2 基金管理人运用固有资金投资本基金交易明细

截至本季度末，基金管理人无运用固有资金投资本基金情况。

## §8 影响投资者决策的其他重要信息

### 8.1 报告期内单一投资者持有基金份额比例达到或超过 20%的情况

本基金本报告期内无单一投资者持有基金份额比例达到或超过 20%的情况。

### 8.2 影响投资者决策的其他重要信息

无。

## §9 备查文件目录

### 9.1 备查文件目录

- 1、中国证监会准予注册本基金募集的文件；
- 2、《农银汇理中国优势灵活配置混合型证券投资基金基金合同》；
- 3、《农银汇理中国优势灵活配置混合型证券投资基金托管协议》；
- 4、基金管理人业务资格批件、营业执照；
- 5、基金托管人业务资格批件、营业执照；

6、本报告期内公开披露的临时公告。

## 9.2 存放地点

备查文件存放于基金管理人的办公地址：中国（上海）自由贸易试验区银城路 9 号 50 层。

## 9.3 查阅方式

投资者可到基金管理人的办公地址及网站免费查阅备查文件。在支付工本费后，投资者可在合理时间内取得备查文件的复制件或复印件。

农银汇理基金管理有限公司

2023 年 10 月 25 日