

香港交易及結算所有限公司及香港聯合交易所有限公司(「聯交所」)對本公告之內容概不負責，對其準確性或完整性亦不發表任何聲明，並明確表示概不會就本公告全部或任何部分內容而產生或因依賴該等內容而引致之任何損失承擔任何責任。

## Goldway Education Group Limited

### 金滙教育集團有限公司\*

(於開曼群島註冊成立之有限公司)

(股份代號：8160)

#### 截至二零二三年九月三十日止六個月的 中期業績公告

金滙教育集團有限公司(「本公司」)董事(「董事」)會(「董事會」)宣佈本公司及其附屬公司(統稱為「本集團」)截至二零二三年九月三十日止六個月的未經審核簡明綜合中期業績。本公告載列本公司二零二三年中期報告的全文，符合香港聯合交易所有限公司GEM證券上市規則(分別為「GEM」及「GEM上市規則」)有關附帶補充中期業績初步公告資料的相關規定。

承董事會命  
金滙教育集團有限公司  
執行董事  
梁煒泰

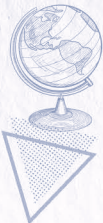
香港，二零二三年十一月十三日

於本公告日期，執行董事為梁煒泰先生、葉善嵐女士及張東進先生；獨立非執行董事為余立彬先生、胡超先生及黃志文先生。

本公告乃遵照GEM上市規則提供有關本公司之資料，各董事願共同及個別對此負全責。各董事經作出一切合理查詢後確認，就彼等所深知及確信，本公告所載資料在各重大方面均屬準確及完整，且無誤導或欺詐成分，而本公告亦無遺漏任何其他事項，致使本公告或其所載任何陳述產生誤導。

本公告將由刊發日期起最少一連七日刊登於聯交所網站[www.hkexnews.hk](http://www.hkexnews.hk)「最新上市公司公告」網頁內。本公告亦將刊登於本公司網站[www.goldwayedugp.com](http://www.goldwayedugp.com)內。

\* 僅供識別



## 香港聯合交易所有限公司(「聯交所」)GEM的特色

**GEM乃為投資風險可能較聯交所其他上市公司為高的中小型公司而設的上市市場。有意投資者應了解投資該等公司的潛在風險，並應經過審慎周詳考慮後方可作出投資決定。**

**由於GEM上市公司一般為中小型公司，在GEM買賣的證券可能會較於聯交所主板買賣的證券承受較高的市場波動風險，且無法保證在GEM買賣的證券會有高流通量的市場。**

香港交易及結算所有限公司及香港聯合交易所有限公司對本報告的內容概不負責，對其準確性或完整性亦不發表任何聲明，並明確表示概不對因本報告全部或任何部分內容而產生或因倚賴該等內容而引致的任何損失承擔任何責任。

本報告乃遵照聯交所GEM證券上市規則(「**GEM上市規則**」)之規定提供有關金滙教育集團有限公司(「**本公司**」，連同其附屬公司統稱為「**本集團**」)的資料。本公司各董事(「**董事**」)願共同及個別就本報告承擔全部責任，並在作出一切合理查詢後確認，就彼等所深知及確信，本報告所載資料在各重大方面均屬準確完備，且無誤導或欺詐成分；及本報告並無遺漏任何其他事項，致使本報告所載任何聲明或本報告有所誤導。

本報告將由刊發日期起計至少一連七日載於聯交所網站[www.hkexnews.hk](http://www.hkexnews.hk)「最新上市公司公告」一頁。本報告亦將載於本公司網站[www.goldwayedugp.com](http://www.goldwayedugp.com)。

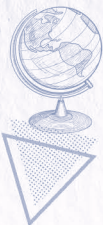


## 財務摘要

截至二零二三年九月三十日止六個月，本集團的未經審核經營業績如下：

- 收益約為23.1百萬港元，較上一財政年度同期增加27.7%；
- 截至二零二三年九月三十日止六個月的虧損約1.9百萬港元，較上一財政年度同期減少49.3%；及
- 董事並不建議就截至二零二三年九月三十日止六個月派付中期股息。





## 截至二零二三年九月三十日止六個月的中期業績

董事會(「董事會」)欣然宣佈本公司及其附屬公司(統稱「本集團」)截至二零二三年九月三十日止六個月(「報告期間」)的未經審核業績，連同二零二二年同期未經審核比較數字如下：

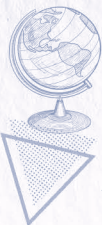
### 未經審核簡明綜合損益及其他全面收益表

截至二零二三年九月三十日止六個月

	附註	截至九月三十日止三個月		截至九月三十日止六個月	
		二零二三年 千港元 (未經審核)	二零二二年 千港元 (未經審核)	二零二三年 千港元 (未經審核)	二零二二年 千港元 (未經審核)
<b>收益</b>	3	<b>14,240</b>	7,977	<b>23,134</b>	18,121
其他收入	3	<b>560</b>	687	<b>1,435</b>	1,308
其他虧損	3	—	(1,444)	—	(1,444)
廣告開支		<b>(13)</b>	(71)	<b>(15)</b>	(82)
大廈管理費及差餉		<b>(168)</b>	(183)	<b>(387)</b>	(401)
折舊開支		<b>(2,202)</b>	(94)	<b>(3,472)</b>	(1,922)
僱員福利開支		<b>(10,837)</b>	(6,096)	<b>(18,932)</b>	(13,079)
其他經營開支		<b>(698)</b>	(3,615)	<b>(3,696)</b>	(5,989)
財務成本		<b>(42)</b>	(98)	<b>(189)</b>	(197)
<b>除所得稅開支前溢利/(虧損)</b>		<b>840</b>	(2,937)	<b>(2,122)</b>	(3,685)
所得稅抵免/(開支)	5	<b>254</b>	(5)	<b>253</b>	(5)
<b>期內溢利/(虧損)</b>		<b>1,094</b>	(2,942)	<b>(1,869)</b>	(3,690)



附註	截至九月三十日止三個月		截至九月三十日止六個月	
	二零二三年 千港元 (未經審核)	二零二二年 千港元 (未經審核)	二零二三年 千港元 (未經審核)	二零二二年 千港元 (未經審核)
除稅後其他全面虧損： 其後可能重新分類至損益之項目：				
換算海外業務之匯兌差異	(372)	—	(378)	—
期內全面收入／(虧損)總額	722	(2,942)	(2,247)	(3,690)
以下人士應佔期內溢利／(虧損)：				
— 本公司擁有人	60	(2,942)	(1,903)	(3,690)
— 非控股權益	1,034	—	34	—
	1,094	(2,942)	(1,869)	(3,690)
以下人士應佔期內全面收入／(虧損) 總額：				
— 本公司擁有人	(312)	(2,942)	(2,281)	(3,690)
— 非控股權益	1,034	—	34	—
	722	(2,942)	(2,247)	(3,690)
每股溢利／(虧損) — 基本及攤薄 (港仙)	6	0.00	(0.56)	(0.27)



# 未經審核簡明綜合財務狀況表

於二零二三年九月三十日



	附註	二零二三年 九月三十日 千港元 (未經審核)	二零二三年 三月三十一日 千港元 (經審核)
<b>資產及負債</b>			
<b>非流動資產</b>			
廠房及設備	8	1,225	899
無形資產		6,851	6,851
使用權資產		6,307	7,417
按公平值計入其他全面收益的金融資產		9,000	—
商譽		6,666	6,666
按金		1,119	1,119
		<b>31,168</b>	22,952
<b>流動資產</b>			
應收賬款	9	1,942	2,312
預付款項、按金及其他應收款項	10	2,401	2,403
按公平值計入損益的金融資產		875	1,063
可收回稅項		518	289
受限制銀行結餘		14,532	14,517
現金及現金等值項目		9,126	8,973
		<b>29,394</b>	29,557
<b>流動負債</b>			
應計費用、其他應付款項及合約負債	11	5,031	5,658
租賃負債		2,584	3,657
應付一名本公司主要股東款項		—	121
		<b>7,615</b>	9,436
<b>流動資產淨值</b>		<b>21,779</b>	20,121
<b>總資產減流動負債</b>		<b>52,947</b>	43,073



	二零二三年 九月三十日 千港元 (未經審核)	二零二三年 三月三十一日 千港元 (經審核)
附註		
<b>非流動負債</b>		
遞延稅項負債	685	685
承兌票據	2,073	2,073
租賃負債	4,694	4,694
	7,452	7,452
<b>資產淨值</b>	45,495	35,621
<b>權益</b>		
<b>本公司擁有人應佔權益</b>		
股本	9,079	6,270
儲備	33,094	26,063
	42,173	32,333
<b>非控股權益</b>	3,322	3,288
<b>權益總額</b>	45,495	35,621



## 未經審核簡明綜合權益變動表

截至二零二三年九月三十日止六個月

	股本 千港元	股份溢價 千港元	本公司擁有人應佔		外幣匯兌 儲備 千港元	保留溢利/ （累計虧損） 千港元	總儲備 千港元	非控投 權益 千港元	總權益 千港元
			購股權 儲備 千港元	資本儲備 千港元					
於二零二二年四月一日 的結餘(經審核)	5,225	23,509	—	3,372	—	(3,930)	22,951	—	28,176
配售股份	1,045	3,254	—	—	—	—	3,254	—	4,299
確認以股份為基礎付款	—	—	114	—	—	—	114	—	114
收購附屬公司	—	—	—	—	—	—	—	3,296	3,296
年內虧損及全面虧損總額	—	—	—	—	(6)	(250)	(256)	(8)	(264)
於二零二三年三月三十一日及 二零二三年四月一日 (經審核)	6,270	26,763	114	3,372	(6)	(4,180)	26,063	3,288	35,621
發行代價股份	1,296	5,680	—	—	—	—	5,680	—	6,976
配售股份	1,513	3,632	—	—	—	—	3,632	—	5,145
期內(虧損)/溢利及全面 (虧損)/收入總額	—	—	—	—	(378)	(1,903)	(2,281)	34	(2,247)
於二零二三年九月三十日 的結餘(未經審核)	9,079	36,075	114	3,372	(384)	(6,083)	33,094	3,322	45,495
於二零二二年四月一日 的結餘(經審核)	5,225	23,509	—	3,372	—	(3,930)	22,951	—	28,176
年內虧損及全面虧損總額	—	—	—	—	—	(3,690)	(3,690)	—	(3,690)
收購附屬公司	—	—	—	—	—	—	—	248	248
於二零二二年九月三十日 的結餘(未經審核)	5,225	23,509	—	3,372	—	(7,620)	19,261	248	24,734





## 未經審核簡明綜合現金流量表

截至二零二三年九月三十日止六個月

	截至九月三十日止六個月	
	二零二三年 千港元 (未經審核)	二零二二年 千港元 (未經審核)
經營活動所得現金淨額	6,460	568
投資活動(所用)現金淨額	(9,101)	(8,961)
融資活動所得/(所用)現金淨額	2,794	(2,613)
現金及現金等值項目增加/(減少)淨額	153	(11,006)
於四月一日的現金及現金等值項目	8,973	16,457
於九月三十日的現金及現金等值項目	9,126	5,451



## 未經審核簡明綜合財務報表附註

### 1. 公司資料

本公司乃於二零一五年十月十九日在開曼群島註冊成立為獲豁免有限責任公司，其股份以配售及公開發售（「**股份發售**」）形式於二零一六年十二月二日在聯交所GEM上市（「**上市**」）。本公司的註冊辦事處及主要營業地點分別位於Cricket Square, Hutchins Drive, PO Box 2681, Grand Cayman, KY1- 1111, Cayman Islands及香港新界屯門盈豐商場1樓B10號舖。

本集團主要於香港及中華人民共和國（「**中國**」）從事提供補習服務、特許經營服務及管理服務。本集團以「勵致研習中心」及「柏迪高教育中心」的商號提供私營補習服務，包括小學和中學補習服務。

### 2. 呈列及編製基準

本集團截至二零二二年及二零二三年九月三十日止期間的綜合損益及其他全面收益表以及綜合權益變動表載有現時組成本集團的所有公司的財務表現，猶如目前的架構於整個報告期間或自其各自註冊成立日期起（以較短期間為準）一直存在。

集團內公司間所有重大交易及交易之未變現收益均已於綜合入賬時對銷。未變現虧損亦予以撇銷，除非相關交易出現證據顯示轉讓資產減值。

綜合財務報表乃按照香港財務報告準則（「**香港財務報告準則**」）（該統稱包括所有適用個別香港財務報告準則）、香港會計準則（「**香港會計準則**」）編製。綜合財務報表亦包括香港公司條例之適用披露要求及GEM證券上市規則（「**GEM上市規則**」）的適用披露規定。

綜合財務報表乃根據歷史成本慣例編製。務請注意，編製綜合財務報表時已採用會計估計及假設。儘管此等估計乃基於管理層對現狀及行動的最佳理解及判斷而作出，惟最終實際結果可能與該等估計不同。



綜合財務報表乃以港元(「港元」)呈列，亦為本公司功能貨幣。除另有指明外，所有金額均調整至最接近的千位數。

編製未經審核簡明綜合財務報表時所採納會計政策與本集團截至二零二三年三月三十一日止年度之財務報表所應用者一致。

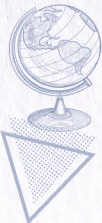
簡明綜合財務報表尚未經本公司核數師審核，惟已由本公司審核委員會審閱。

### 3. 收益及其他收入

本集團主要活動產生之收益，即本集團之營業額，指提供補習服務所得收入。收益及其他收入之分析如下：

	截至九月三十日止三個月		截至九月三十日止六個月	
	二零二三年 千港元 (未經審核)	二零二二年 千港元 (未經審核)	二零二三年 千港元 (未經審核)	二零二二年 千港元 (未經審核)
客戶合約收益				
補習服務所得收入	7,864	7,804	16,502	17,867
持續特許經營收入所得收入	222	173	478	254
管理服務所得收入	6,154	—	6,154	—
	14,240	7,977	23,134	18,121
其他收入				
利息收入	16	—	32	1
其他(附註)	544	687	1,403	1,307
	560	687	1,435	1,308
其他虧損				
交易證券的未變現虧損	—	(1,444)	—	(1,444)

附註：於截至二零二三年九月三十日止六個月，本集團並無獲得就抗疫而言的政府補助(二零二二年：約1.2百萬港元)。



#### 4. 分部資料

經營分部乃本集團從事可賺取收益及引致開支的商業活動的一個組成部分，經營分部是根據本集團主要營運決策者（「**主要營運決策者**」）（為了分部的資源分配及表現評核）獲提供及定期審閱的內部管理呈報資料，來加以劃分。由於本集團在報告期間僅從事提供補習服務，並以此作為主要營運決策者用於分配資源及表現評核的基礎，故本公司管理層斷定，本集團只得單一業務組成部分／經營分部。本集團來自外部客戶的收益分類為以下類型服務：

	截至九月三十日止三個月		截至九月三十日止六個月	
	二零二三年 千港元 (未經審核)	二零二二年 千港元 (未經審核)	二零二三年 千港元 (未經審核)	二零二二年 千港元 (未經審核)
小學補習服務	1,954	1,637	4,368	4,449
中學補習服務	5,910	6,167	12,134	13,418
持續特許經營收入所得收入	222	173	478	254
管理服務所得收入	6,154	—	6,154	—
	14,240	7,977	23,134	18,121

本公司為一間投資控股公司，本集團的主要營業地點位於香港。就根據香港財務報告準則第8號作出的分部資料披露而言，本集團視香港為居駐地。本集團所有收益及非流動資產主要來自香港，香港亦是唯一地區分部。截至二零二三年九月三十日止六個月，一名單一外部客戶佔本集團的外部客戶總收益貢獻10%或以上（二零二二年：無）。

#### 5. 所得稅抵免／（開支）

香港利得稅已根據於截至二零二二年及二零二三年九月三十日止六個月的估計應課稅溢利按16.5%之稅率計提。



## 6. 每股溢利／(虧損)

	截至九月三十日止三個月		截至九月三十日止六個月	
	二零二三年 千港元 (未經審核)	二零二二年 千港元 (未經審核)	二零二三年 千港元 (未經審核)	二零二二年 千港元 (未經審核)
<b>溢利／(虧損)</b>				
本公司擁有人應佔期內溢利／(虧損)	<b>60</b>	(2,942)	<b>(1,903)</b>	(3,690)
<b>股份數目</b>				
計算每股基本盈利所用之股份 加權平均數	<b>776,154,791</b>	522,500,000	<b>702,799,976</b>	522,500,000

每股攤薄溢利／(虧損)金額與每股基本虧損金額相同，原因為截至二零二二年及二零二三年九月三十日止六個月概無潛在攤薄股份尚未行使。

## 7. 股息

董事並不建議就截至二零二三年九月三十日止六個月派付中期股息。

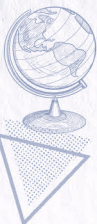
## 8. 廠房及設備

截至二零二三年九月三十日止六個月，本集團收購約660,000港元的廠房及設備(截至二零二二年九月三十日止六個月：5,000港元)。

## 9. 應收賬款

	二零二三年 九月三十日 千港元 (未經審核)	二零二三年 三月三十一日 千港元 (經審核)
應收賬款	<b>1,942</b>	2,312

補習服務收入並不會給予記賬期，因有關收入一般需要預繳。



本集團的應收賬款按交易日期作出的賬齡分析亦呈列各報告期末已逾期但未減值應收賬款的賬齡分析。

	<b>二零二三年 九月三十日 千港元 (未經審核)</b>	二零二三年 三月三十一日 千港元 (經審核)
逾期1至90日	1,931	2,243
逾期超過90日	11	69
	<b>1,942</b>	2,312

本集團的應收賬款為免息，並且涉及眾多的零散客戶，故並無高度集中信貸風險。於二零二三年九月三十日，並無作出呆壞賬撥備，因為該等客戶最近並沒有嚴重的拖欠付款記錄（二零二三年三月三十一日：無）。

本公司董事認為，預計可於一年內收回的應收賬款，其公平值與賬面值之間並無重大差別，因為有關結餘由開始至到期為期甚短。

於報告日期的最大信貸風險為應收賬款的賬面值。本集團並無持有任何用作擔保之抵押品。

#### 10. 預付款項、按金及其他應收款項

	<b>二零二三年 九月三十日 千港元 (未經審核)</b>	二零二三年 三月三十一日 千港元 (經審核)
預付款項	—	171
按金	2,401	2,207
其他應收款項	—	1,144
	<b>2,401</b>	3,522
減：其他應收款項的預期信貸虧損	—	—
	<b>2,401</b>	3,522
減：分類為非流動資產的部分	—	(1,119)
	<b>2,401</b>	2,403



## 11. 應計費用、其他應付款項及合約負債

	二零二三年 九月三十日 千港元 (未經審核)	二零二三年 三月三十一日 千港元 (經審核)
應計費用	3,072	3,944
其他應付款項	1,015	341
合約負債	944	1,373
	<b>5,031</b>	5,658

## 12. 股本

	二零二三年九月三十日		二零二三年三月三十一日	
	普通股數目	金額 千港元 (未經審核)	普通股數目	金額 千港元 (經審核)
<b>法定：</b>				
於年／期初及年／期末，每股 面值0.01港元之普通股	2,000,000,000	20,000	2,000,000,000	20,000
<b>已發行及繳足：</b>				
於年／期初，每股面值0.01港元 之普通股	627,000,000	6,270	522,500,000	5,225
發行代價股份(附註(i))	129,629,630	1,296	—	—
配售股份(附註(ii))	151,320,000	1,513	104,500,000	1,045
<b>於年／期末</b>				
每股面值0.01港元之普通股	907,949,630	9,079	627,000,000	6,270



附註：

- (i) 於二零二三年二月十五日，本公司及Grand Popular Limited（為本公司之全資附屬公司）與賣方訂立該協議，以按9百萬港元之代價收購奧盈財經印刷有限公司7.43%之已發行股份，代價將以現金以及透過配發及發行代價股份償付。交易已於二零二三年六月三十日完成，已發行合共129,629,630股，而約1,296,000港元及5,680,000港元於發行新股份後已分別計入股本及股份溢價賬。收購詳情載於本公司日期為二零二三年二月十五日、二零二三年二月二十二日及二零二三年六月三十日的公告及日期為二零二三年四月二十五日的通函。
- (ii) 於二零二二年十月二十一日，本公司與配售代理訂立配售協議，內容有關根據一般授權按每股0.044港元之價格向不少於六名身為本集團獨立第三方的承配人配售104,500,000股每股面值0.01港元的普通股（「2022配售事項」）。2022配售事項已於二零二二年十一月四日完成。經扣除開支約299,000港元後，2022配售事項之所得款項淨額約為4,299,000港元，當中1,045,000港元及3,254,000港元於發行新股份後已分別計入股本及股份溢價賬。2022配售事項之所得款項淨額4,299,000港元將用於本集團一般營運資金。配售詳情載於本公司日期為二零二二年十月二十一日、二零二二年十月二十五日及二零二二年十一月四日的公告。

於二零二三年八月二十五日，本公司與配售代理訂立配售協議，內容有關根據一般授權按每股0.034港元之價格向不少於六名身為本集團獨立第三方的承配人配售151,325,926股每股面值0.01港元的普通股（「2023配售事項」）。2023配售事項已於二零二三年九月十九日完成。已發行合共151,320,000股配售股份。經扣除開支約5,119,000港元後，2023配售事項之所得款項淨額約為26,000港元，當中約1,513,000港元及3,632,000港元於發行新股份後已分別計入股本及股份溢價賬。2023配售事項之所得款項淨額約5,119,000港元將用於本集團一般營運資金。配售詳情載於本公司日期為二零二三年八月二十五日及二零二三年九月十九日的公告。

## 高級管理層的薪酬

已付或應付本集團及本公司高級管理層成員的酬金（包括董事酬金）如下：

	截至九月三十日止六個月	
	二零二三年 千港元 (未經審核)	二零二二年 千港元 (未經審核)
薪金、津貼及實物福利	419	632
退休金計劃供款	—	30
	419	662





## 管理層討論及分析

### 業務回顧

#### 補習業務

於截至二零二三年九月三十日止六個月，本集團的主要業務為提供補習服務予香港中小學生。於截至二零二三年九月三十日止六個月，補習業務的收入較去年同期減少約6.3%。26.5%的補習業務收入來自小學補習服務及73.5%的補習業務收入來自中學補習服務。目前，我們於香港經營10間補習中心。

#### 特許經營業務

截至二零二三年九月三十日止六個月，特許經營計劃的收入約為0.48百萬港元（二零二二年：約0.25百萬港元）。於二零二三年九月三十日，我們的特許經營中心覆蓋九龍及新界。

#### 管理服務業務

本集團於期內錄得約6.2百萬港元（二零二二年：無）。本集團將繼續擴大客戶基礎並為此分部探索更多商機。

### 前景

隨著經濟持續復甦，管理層預計中小學補習服務將進一步改善。我們的管理層團隊將進一步加強業務工作，亦將持續尋找合適的投資機遇，以改善本集團的表現及提高本集團股東的回報。

### 財務回顧

#### 收益

截至二零二三年九月三十日止六個月，本集團錄得總收益約23.1百萬港元，較截至二零二二年九月三十日止六個月約18.1百萬港元增加約27.7%。增加乃主要由於管理服務業務所得收益約6.2百萬港元或26.6%（二零二二年：無）。



### **折舊開支**

物業、廠房及設備折舊包括使用權資產、租賃裝修及其他設備的折舊。物業、廠房及設備折舊約為3.5百萬港元，較截至二零二二年九月三十日止六個月約1.9百萬港元增加80.6%，主要由於期內確認使用權資產。

### **僱員福利開支**

僱員福利開支主要包括支付予員工及董事的工資及薪金、退休金成本及其他福利。僱員福利開支由截至二零二二年九月三十日止六個月約13.1百萬港元增加44.8%至截至二零二三年九月三十日止六個月的約18.9百萬港元，主要由於增加人手及挽留人才所致。

### **淨虧損**

截至二零二三年九月三十日止六個月，本集團錄得本公司擁有人應佔虧損約為2.3百萬港元(二零二二年：約3.7百萬港元)。淨虧損有所減少乃主要由於業務增長導致員工成本增加。

### **現金及現金等值項目**

於二零二三年九月三十日，現金及現金等值項目約為9.1百萬港元(二零二三年三月三十一日：約9.0百萬港元)。

### **或然負債**

於二零二三年九月三十日，本集團並無任何重大或然負債。

### **集資活動及所得款項用途**

於二零二三年八月二十五日，本公司與配售代理訂立配售協議，內容有關根據一般授權按每股0.034港元之價格向不少於六名身為本集團獨立第三方的承配人配售151,325,926股每股面值0.01港元的普通股。配售事項已於二零二三年九月十九日完成。合共151,320,000股配售股份已根據配售協議發行及配發予不少於六名承配人。本公司配售所得款項淨額約為5,119,000港元。股份於二零二三年八月二十五日的收市價為0.205港元。



於二零二三年九月三十日，配售事項所得款項淨額已按以下用途動用：

	直至		於
	已分配實際 所得款項 淨額 千港元	二零二三年 九月三十日止 已動用款項 千港元	二零二三年 九月三十日 結餘 千港元
一般營運資金	5,119.1	1,776.4	3,342.7

### 流動資金與財務資源

於報告期間，本集團主要以營運資金為其業務撥資。於二零二三年九月三十日及二零二三年三月三十一日，本集團流動資產淨值分別約為21.8百萬港元及20.1百萬港元，分別包括現金及銀行結餘約9.1百萬港元及9.0百萬港元。

於二零二三年九月三十日，本集團之資產負債比率約為4.6%（二零二三年三月三十一日：5.8%）。資產負債比率乃按承兌票據除以總權益之方式計算得出。

### 外匯風險

於報告期間，本集團大部分創收業務均以本集團之呈列貨幣港元進行交易。本集團並無進行任何對沖活動，但將繼續密切監察情況並於適當時候作出必要安排。

### 資本結構

除未經審核簡明綜合財務報表附註12所披露者外，期內本集團的資本結構並無其他變動。

截至二零二三年九月三十日，本公司的已發行股本約為9.1百萬港元，普通股數目為907,949,630股，每股面值0.01港元。

### 本集團的資產押記

於二零二三年九月三十日，本集團並無任何資產押記（二零二三年三月三十一日：無）。



## 重大投資、收購及出售

截至二零二三年九月三十日，本集團並無持有重大投資。

### 有關重大投資及資本資產的其他計劃

除本中期報告所披露者外，本集團並無任何有關重大投資及資本資產的計劃。

## 董事及本公司最高行政人員於本公司或其相聯法團的股份、相關股份或債權證中擁有的權益及淡倉

於二零二三年九月三十日，董事及本公司最高行政人員於本公司或其相聯法團（定義見證券及期貨條例（「證券及期貨條例」）第XV部）的股份（「股份」）、相關股份及債權證中擁有根據證券及期貨條例第XV部第7及8分部須知會本公司及聯交所的權益及淡倉（包括彼等根據證券及期貨條例該等條文被當作或視為擁有的權益或淡倉），或根據證券及期貨條例第352條須登記於該條例所述登記冊的權益及淡倉，或根據GEM上市規則第5.46至5.67條須知會本公司及聯交所的權益及淡倉如下：

### 於股份的好倉

董事姓名	身份／權益性質	股份數目	佔已發行股份的概約百分比 <sup>(附註3)</sup>
陶樺璋先生 (「陶先生」) <sup>(附註1)</sup>	於受控制法團的 權益 <sup>(附註2)</sup>	28,762,000	2.37%
葉善嵐女士 (「葉女士」) <sup>(附註4)</sup>	於受控制法團的 權益 <sup>(附註5)</sup>	129,629,630	14.28%



附註：

1. 陶先生已於二零二三年八月四日退任執行董事。
2. Greet Harmony Global Limited的全部已發行股本由陶先生合法及實益擁有。根據證券及期貨條例第XV部，陶先生被視為於Greet Harmony Global Limited擁有權益之股份中擁有權益。
3. 該百分比指擁有權益之股份數目除以於二零二三年九月三十日的已發行股份數目（即907,949,630股股份）。
4. 葉女士於二零二三年八月七日獲委任為執行董事。
5. Rainbow Kingdom Limited的全部已發行股本由葉女士合法及實益擁有。根據證券及期貨條例第XV部，葉女士被視為於Rainbow Kingdom Limited擁有權益之股份中擁有權益。

除上文所披露者外，於二零二三年九月三十日，概無董事及本公司最高行政人員或彼等聯繫人於本公司或其相聯法團（定義見證券及期貨條例第XV部）的任何股份、相關股份及債權證中擁有根據證券及期貨條例第XV部第7及8分部須知會本公司及聯交所的任何權益或淡倉（包括彼等根據證券及期貨條例該等條文被當作或視為擁有的權益或淡倉），或根據證券及期貨條例第352條須登記於該條例所述登記冊的權益或淡倉，或根據GEM上市規則第5.46至5.67條須知會本公司及聯交所的權益或淡倉。





## 主要股東及其他人士於本公司或其相聯法團的股份或相關股份中擁有的權益及淡倉

於二零二三年九月三十日，據董事所知，下列人士(除董事或本公司最高行政人員外)於本公司股份或相關股份中擁有根據證券及期貨條例第XV部第2及3分部須知會本公司的權益或淡倉，或將直接或間接於附帶可於所有情況下在本公司或本集團任何其他成員公司的股東大會上投票權利的任何類別股本面值的5%或以上中擁有權益：

### 於股份的好倉

股東姓名	身份／權益性質	股份數目	佔已發行股份的概約百分比 <sup>(附註3)</sup>
Rainbow Kingdom Limited	實益擁有人 <sup>(附註1)</sup>	129,629,630	14.28%

附註：

1. Rainbow Kingdom Limited的全部已發行股本由葉女士合法及實益擁有。根據證券及期貨條例第XV部，葉女士被視為於Rainbow Kingdom Limited擁有權益之股份中擁有權益。
2. 該百分比指擁有權益的股份數目除以於二零二三年九月三十日的已發行股份數目(即907,949,630股股份)。

除上文所披露者外，於二零二三年九月三十日，董事並不知悉任何人士(除董事或本公司最高行政人員外)於本公司股份或相關股份中擁有根據證券及期貨條例第XV部第2及3分部須予以披露的任何權益或淡倉，或將直接或間接於附帶可於所有情況下在本公司或本集團任何其他成員公司的股東大會上投票權利的任何類別股本面值的10%或以上中擁有權益。



## 董事於合約的權益

於截至二零二三年九月三十日止六個月，概無董事於本公司或其任何附屬公司為訂約方且對本集團業務而言屬重大的任何合約中擁有重大權益。

## 董事於競爭業務的權益

於截至二零二三年九月三十日止六個月及直至本報告日期，概無董事或其各自的任何聯繫人從事與本集團的業務構成或可能構成競爭，或與本集團有任何其他利益衝突的任何業務。

## 購股權計劃

於二零二三年四月一日及九月三十日，根據計劃可授予的購股權總數分別為零及75,662,963份購股權。

於報告期間，概無已授出或同意將授出的購股權。

於二零二三年九月三十日，根據購股權計劃授出的購股權詳情如下：

承授人	授出日期	每股行使價 港元	行使期	於二零二三年 四月一日的 結餘	已授出	已行使/ 已註銷/ 已失效	於二零二三年 三月三十一日 的結餘
陶樺璋 執行董事	二零二三年 二月二十七日	0.061	二零二四年二月二十六日至 二零二六年二月二十六日	5,225,000	-	-	5,225,000
梁煒泰 執行董事	二零二三年 二月二十七日	0.061	二零二四年二月二十六日至 二零二六年二月二十六日	5,225,000	-	-	5,225,000
			小計	10,450,000	-	-	10,450,000
僱員	二零二三年 二月二十七日	0.061	二零二四年二月二十六日至 二零二六年二月二十六日	41,800,000	-	-	41,800,000
			總計	52,250,000	-	-	52,250,000





緊接二零二三年二月二十七日(即授出52,200,000份購股權日期)之前股份的收市價為0.06港元。

## 購買、出售或贖回本公司的上市證券

於報告期間，本公司或其任何附屬公司概無購買、出售或贖回本公司任何證券。

## 有關董事進行證券交易的操守守則

本公司已採納GEM上市規則第5.48至5.67條所載的規則，作為董事進行本公司的證券交易的操守守則。

經向董事作出具體查詢後，本公司並不知悉任何於報告期間並無遵守交易必守準則及有關董事進行證券交易的操守守則的情況。

## 企業管治常規

於截至二零二三年九月三十日止六個月期間及直至本報告日期，本公司已遵守GEM上市規則附錄十五所載企業管治常規守則的所有守則條文，惟下述偏離情況除外：

於二零二三年八月四日，陶樺璋先生退任執行董事及本公司提名委員會及企業管治委員會主席，本公司未能符合以下規定：根據本公司提名及企業管治委員會職權範圍，提名及企業管治委員會成員必須由最少三名成員組成之規定。

於二零二三年八月七日，葉善嵐女士獲委任為本公司執行董事及本公司提名及企業管治委員會主席。委任葉女士及董事委員會成員變更後，提名及企業管治委員會有三名成員，符合本公司提名及企業管治委員會職權範圍之規定。

有關詳情，請參閱本公司日期為二零二三年八月四日及二零二三年八月七日之公告。





## 董事資料變動

根據GEM上市規則第17.50A(1)條須予披露之截至二零二三年三月三十一日止年度年報日期後董事資料變動情況如下：

董事姓名	變動詳情
陶樺璋先生 執行董事	於二零二三年八月四日退任執行董事。
葉善嵐女士 執行董事	於二零二三年八月七日獲委任為執行董事。
張東進先生 執行董事	於二零二三年九月六日獲委任為執行董事。

## 審核委員會

根據董事於二零一六年十一月三日通過的決議案，本公司遵照GEM上市規則第5.28至5.33條成立審核委員會，並訂明其書面職權範圍。審核委員會的重點職責主要為就委任及罷免外聘核數師向董事會作出推薦意見、審閱財務報表及有關財務匯報的重大意見，以及監督本公司內部監控程序。現時，審核委員會由余立彬先生、胡超先生及黃志文先生組成，彼等均為本集團獨立非執行董事。余立彬先生為審核委員會主席。審核委員會已審閱本集團截至二零二三年九月三十日止六個月之經審核綜合財務報表，並認為該報表乃遵照適用的會計準則編製及已就此作出充分披露。

承董事會命  
**金滙教育集團有限公司**  
執行董事  
**梁煒泰**

香港，二零二三年十一月十三日

於本報告日期，執行董事為梁煒泰先生、葉善嵐女士及張東進先生；獨立非執行董事為余立彬先生、胡超先生及黃志文先生。