

国泰利泽90天滚动持有中短债债券型证券投资基金 (国泰利泽90天滚动持有中短债债券A)基金产品资料

概要更新

编制日期：2023年11月22日

送出日期：2023年12月6日

本概要提供本基金的重要信息，是招募说明书的一部分。
作出投资决定前，请阅读完整的招募说明书等销售文件。

一、产品概况

基金简称	国泰利泽 90 天滚动持有中短债债券	基金代码	013065
下属基金简称	国泰利泽 90 天滚动持有中短债债券 A	下属基金代码	013065
基金管理人	国泰基金管理有限公司	基金托管人	招商银行股份有限公司
基金合同生效日	2021-08-31		
基金类型	债券型	交易币种	人民币
运作方式	其他开放式	开放频率	本基金对于每份基金份额，设定 90 天的滚动运作期
基金经理	陶然	开始担任本基金基金经理的日期	2021-08-31
		证券从业日期	2011-01-04
其他	《基金合同》生效后，连续 20 个工作日出现基金份额持有人数量不满 200 人或者基金资产净值低于 5000 万元情形的，基金管理人应当在定期报告中予以披露；连续 60 个工作日出现前述情形的，基金管理人应当在 10 个工作日内向中国证监会报告并提出解决方案，如持续运作、转换运作方式、与其他基金合并或者终止基金合同等，并在 6 个月内召集基金份额持有人大会。 法律法规或中国证监会另有规定时，从其规定。		

二、基金投资与净值表现

(一) 投资目标与投资策略

详见本基金招募说明书“第九部分 基金的投资”。

投资目标	在注重风险和流动性管理的前提下，力争获取超越业绩比较基准的投资收益。
投资范围	本基金的投资范围为具有良好流动性的金融工具，包括债券（含国债、央行票据、金融债、企业债、公司债、公开发行的次级债、地方政府债、政府支持机构债券、中期票据、可分离交易可转债的纯债部分、短期融资券、超短期融资券）、资产支持证券、债券回购、银行存款、同业存单、货币市场工具、国债期货以及法律法规或中国证监会允许基金投资的其他金融工具，但须符合中国证监会的相关规定。 本基金不投资于股票，也不投资于可转换债券（可分离交易可转债的纯债部分除外）、可交换债券。

基金的投资组合比例为：本基金投资于债券资产的比例不低于基金资产的80%，其中投资于中短债的比例不低于非现金基金资产的80%；每个交易日日终在扣除国债期货合约需缴纳的交易保证金后，本基金保持不低于基金资产净值5%的现金或者到期日在一年以内的政府债券，其中现金不包括结算备付金、存出保证金和应收申购款等。

本基金所指的中短债是指剩余期限或回售期限不超过3年的债券资产，包括国债、央行票据、金融债、企业债、公司债、公开发行的次级债、地方政府债、政府支持机构债券、中期票据、可分离交易可转债的纯债部分、短期融资券、超短期融资券等金融工具。

如法律法规或监管机构以后允许基金投资其他品种或变更投资比例限制，基金管理人在履行适当程序后，可以相应调整本基金的投资范围和投资比例规定。

主要投资策略

1、久期策略；2、类属配置策略；3、利率债投资策略；4、信用债投资策略；5、资产支持证券投资策略；6、国债期货投资策略。

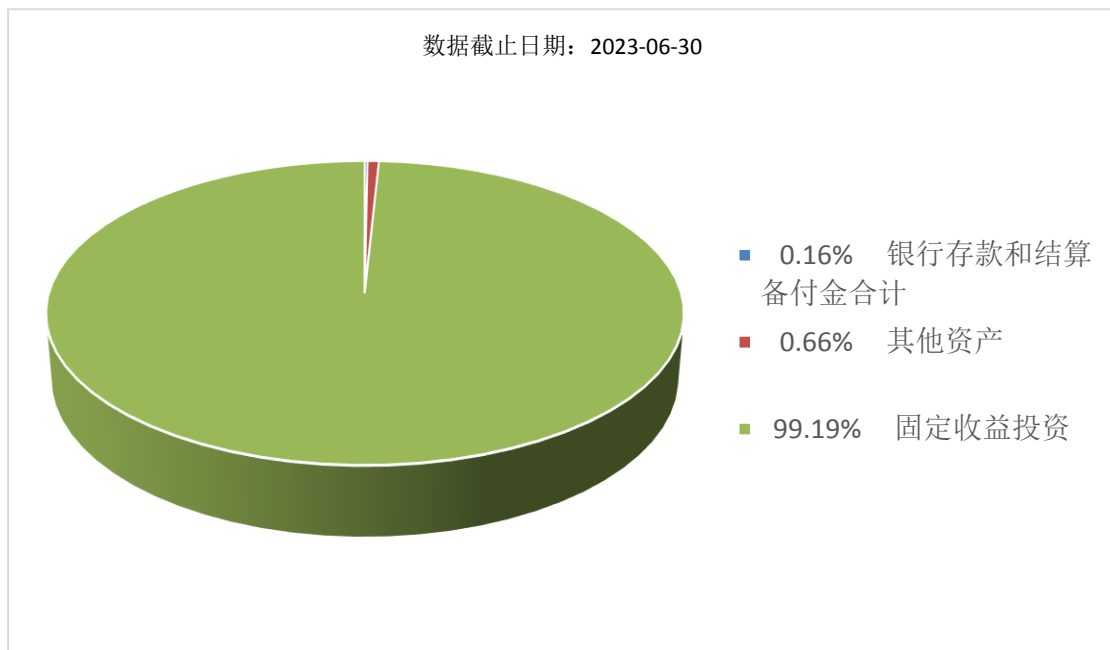
业绩比较基准

中债总财富（1-3年）指数收益率*80%+一年期定期存款基准利率（税后）*20%

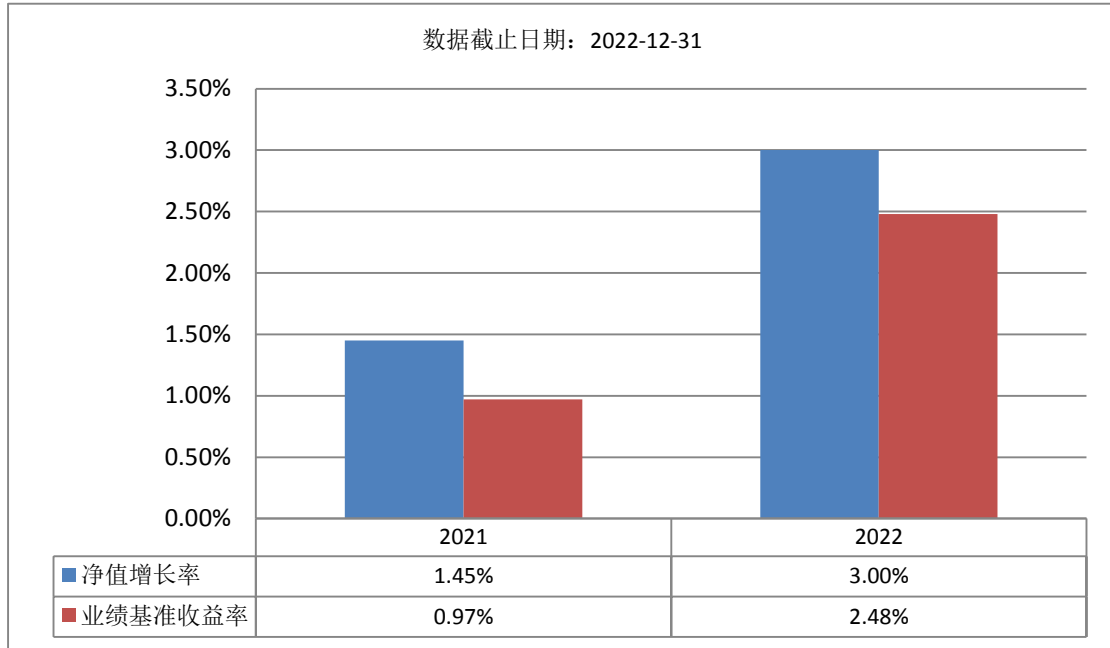
风险收益特征

本基金为债券型基金，其长期平均风险和预期收益率理论上低于股票型基金、混合型基金，高于货币市场基金。

(二) 投资组合资产配置图表/区域配置图表
投资组合资产配置图表



(三) 自基金合同生效以来基金每年的净值增长率及与同期业绩比较基准的比较图



注：1、本基金合同生效当年不满完整自然年度，按当年实际运作期限计算净值增长率，不按整个自然年度进行折算。

2、基金的过往业绩不代表未来表现。

三、投资本基金涉及的费用

（一）基金销售相关费用

以下费用在认购/申购/赎回基金过程中收取：

费用类型	份额 (S) 或金额 (M) /持有期限 (N)	收费方式/费率	备注
认购费	M < 100 万元	0.35%	
	100 万元 ≤ M < 500 万元	0.20%	
	500 万元 ≤ M < 1,000 万元	0.10%	
	M ≥ 1,000 万元	1000 元/笔	按笔收取
申购费（前收费）	M < 100 万元	0.35%	
	100 万元 ≤ M < 500 万元	0.20%	
	500 万元 ≤ M < 1,000 万元	0.10%	
	M ≥ 1,000 万元	1000 元/笔	按笔收取
赎回费	-	0.00%	

（二）基金运作相关费用

以下费用将从基金资产中扣除：

费用类别	收费方式/年费率
管理费	0.20%

托管费	0.05%
其他费用	《基金合同》生效后与基金相关的信息披露费用；《基金合同》生效后与基金相关的会计师费、律师费、仲裁费和诉讼费；基金份额持有人大会费用；基金的证券/期货交易费用；基金的银行汇划费用；基金的开户费用、账户维护费用；按照国家有关规定和《基金合同》约定，可以在基金财产中列支的其他费用。

注： 本基金交易证券、基金等产生的费用和税负，按实际发生额从基金资产扣除。

四、风险揭示与重要提示

（一）风险揭示

本基金不提供任何保证。投资者可能损失投资本金。

投资有风险，投资者购买基金时应认真阅读本基金的招募说明书等销售文件。

本基金面临的主要风险有市场风险，运作管理风险，流动性风险，本基金特定风险，本基金法律文件中涉及基金风险特征的表述与销售机构对基金的风险评级可能不一致的风险及其他风险等。

本基金特定风险：

1、本基金可投资资产支持证券，主要存在以下风险：1）特定原始权益人破产风险、现金流预测风险等与基础资产相关的风险；2）资产支持证券信用增级措施相关风险、资产支持证券的利率风险、评级风险等与资产支持证券相关的风险；3）管理人违约违规风险、托管人违约违规风险、专项计划账户管理风险、资产服务机构违规风险等与专项计划管理相关的风险；4）政策风险、税收风险、发生不可抗力事件的风险、技术风险和操作风险等其他风险。

2、本基金可投资国债期货，可能面临市场风险、基差风险、流动性风险。市场风险是因期货市场价格波动使所持有的期货合约价值发生变化的风险。基差风险是期货市场的特有风险之一，是指由于期货与现货间的价差的波动，影响套期保值或套利效果，使之发生意外损益的风险。流动性风险可分为两类：一类为流通量风险，是指期货合约无法及时以所希望的价格建立或了结头寸的风险，此类风险往往是由市场缺乏广度或深度导致的；另一类为资金量风险，是指资金量无法满足保证金要求，使得所持有的头寸面临被强制平仓的风险。

3、运作期到期日未赎回，自动进入下一运作期风险

本基金对于每份基金份额，设定 90 天的滚动运作期，基金管理人仅在该基金份额的每个运作期到期日为基金份额持有人办理赎回。每个运作期到期日，基金份额持有人可提出赎回申请。如果基金份额持有人在当期运作期到期日未提出赎回申请，则自该运作期到期日次一日起该基金份额进入下一个运作期。投资人将面临在运作期到期前无法办理赎回的风险，以及错过运作期到期日以至未能赎回而进入下一运作期的风险。本基金设定 90 天的滚动运作期，但由于周末、法定节假日等非工作日原因，每份基金份额的每个实际运作期期限或有不同，可能长于或短于 90 天。投资者应当在熟悉并了解本基金运作规则的基础上，结合自身投资目标、投资期限等情况审慎作出投资决策，及时行使赎回权利。

（二）重要提示

中国证监会对本基金募集的注册，并不表明其对本基金的投资价值和市场前景做出实质性判断或保证，也不表明投资于本基金没有风险。

基金管理人依照恪尽职守、诚实信用、谨慎勤勉的原则管理和运用基金财产，但不保证投资于本基金一定盈利，也不保证最低收益。

基金投资者自依基金合同取得基金份额，即成为基金份额持有人和基金合同的当事人。

因《基金合同》而产生的或与《基金合同》有关的一切争议，应经友好协商解决，如经友好协商未能解决的，则任何一方有权按《基金合同》的约定提交仲裁，仲裁机构见《基金合同》。

基金产品资料概要信息发生重大变更的，基金管理人将在三个工作日内更新，其他信息发生变更的，基金管理人每年更新一次。因此，本文件内容相比基金的实际情况可能存在一定的滞后，如需及时、准确获取基金的相关信息，敬请同时关注基金管理人发布的相关临时

公告等。

五、其他资料查询方式

以下资料详见基金管理人网站 www.gtfund.com 或咨询客服电话：400-888-8688

- 1、基金合同、托管协议、招募说明书及更新
- 2、定期报告，包括基金季度报告、中期报告和年度报告
- 3、基金份额净值
- 4、基金销售机构及联系方式
- 5、其他重要资料