

# 中邮优享一年定期开放混合型证券投资基金

## （中邮优享一年定期开放混合 C 份额）

### 基金产品资料概要（更新）

编制日期：2023 年 11 月 17 日

送出日期：2023 年 12 月 8 日

本概要提供本基金的重要信息，是招募说明书的一部分。

作出投资决定前，请阅读完整的招募说明书等销售文件。

#### 一、产品概况

|         |                |            |  |
|---------|----------------|------------|--|
| 基金简称    | 中邮优享一年定期开放混合   | 基金代码       | 009201   |
| 下属基金简称  | 中邮优享一年定期开放混合C  | 下属基金代码     | 009202   |
| 基金管理人   | 中邮创业基金管理股份有限公司 | 基金托管人      | 中国邮政储蓄银行股份有限公司   |
| 基金合同生效日 | 2020-05-22     | 上市交易所及上市日期 | -  |
| 基金类型    | 混合型            | 交易币种       | 人民币  |
| 运作方式    | 定期开放式          | 开放频率       | 本基金以定期开放的方式运作，即采用封闭运作和开放运作交替循环的方式。本基金的第一个封闭期为自基金合同生效日起（包括基金合同生效日），至基金合同生效日后的第12个月度对日的前一日止。后续每个封闭期为自开放期结束之日次日起（包括该日），至该开放期结束之日次日起第12个月度对日（如该日为非工作日或无该对应日的，则顺延至下一工作日）的前一日止。本基金在封闭期内不办理申购与赎回等业务，也不上市交易。除基金合同另有约定外，本基金自每个封闭期结束之后第一个工作日起进入开放期，期间可以办理申购与 |

赎回业务。本基金每个开放期不少于五个工作日并且最长不超过二十个工作日，开放期的具体时间以基金管理人届时公告为准。如封闭期结束之后第一个工作日因不可抗力或本合同约定的其他情形致使基金无法按时开放申购与赎回业务的，开放期自不可抗力或本合同约定的其他情形的影响因素消除之日起的下一个工作日开始。如在开放期内发生不可抗力或其他情形致使基金无法按时开放或需依据《基金合同》暂停申购与赎回业务的，基金管理人有权合理调整申购或赎回业务的办理期间并予以公告。

|      |     |                |            |
|------|-----|----------------|------------|
| 基金经理 | 衣瑛杰 | 开始担任本基金基金经理的日期 | 2022-03-31 |
|      |     | 证券从业日期         | 2012-05-24 |
|      | 姚艺  | 开始担任本基金基金经理的日期 | 2022-09-30 |
|      |     | 证券从业日期         | 2014-07-01 |

## 二、基金投资与净值表现

### （一）投资目标与投资策略

请投资者阅读本基金《招募说明书》第九章了解详细情况。

**投资目标** 本基金主要通过基金管理人研究团队深入、系统、科学的研究，挖掘具有长期投资价值的标的构建投资组合，在严格控制下行风险的前提下，力争实现超越业绩比较基准的持续稳健的收益。

**投资范围** 本基金的投资范围为具有良好流动性的金融工具，包括国内依法发行上市的股票（包括中小板、创业板及其他经中国证监会核准发行上市的股票），债券（包括国债、央行票据、金融债、企业债、公司债、中期票据、短期融资券、次级债、地方政府债券、可转换债券、可交换债券及其他经中国证监会允许投资的债券）、资产支持证券、银行存款、债券回购、同业存单、股指期货、国债期货以及法律法规或中国证监会允许基金投资的其他金融工具（但须符合中国证监会相关规定）。

如法律法规或监管机构以后允许基金投资其他品种，基金管理人在履行适当程序后，可以将其纳入投资范围。

基金的投资组合比例为：

本基金股票投资占基金资产的比例为 0% - 35%，但在每次开放期的前 20 个交易日、

开放期及开放期结束后 20 个交易日的期间内，基金投资不受上述比例限制；开放期期内，每个交易日日终在扣除股指期货合约和国债期货合约需缴纳的交易保证金后，应当保持不低于基金资产净值 5% 的现金或者到期日在一年以内的政府债券，在封闭期内，本基金不受上述 5% 的限制，其中现金不包括结算备付金、存出保证金、应收申购款等。本基金投资于同业存单的比例合计不超过基金资产的 20%。

**主要投资策略**

- 1、封闭期投资策略
  - (1) 大类资产配置策略
  - (2) 股票投资策略
  - (3) 债券投资策略
- 1) 债券投资组合策略
- 2) 个券选择策略
  - (4) 资产支持证券投资策略
  - (5) 股指期货投资策略
  - (6) 国债期货投资策略
- 2、开放期投资策略

**业绩比较基准**

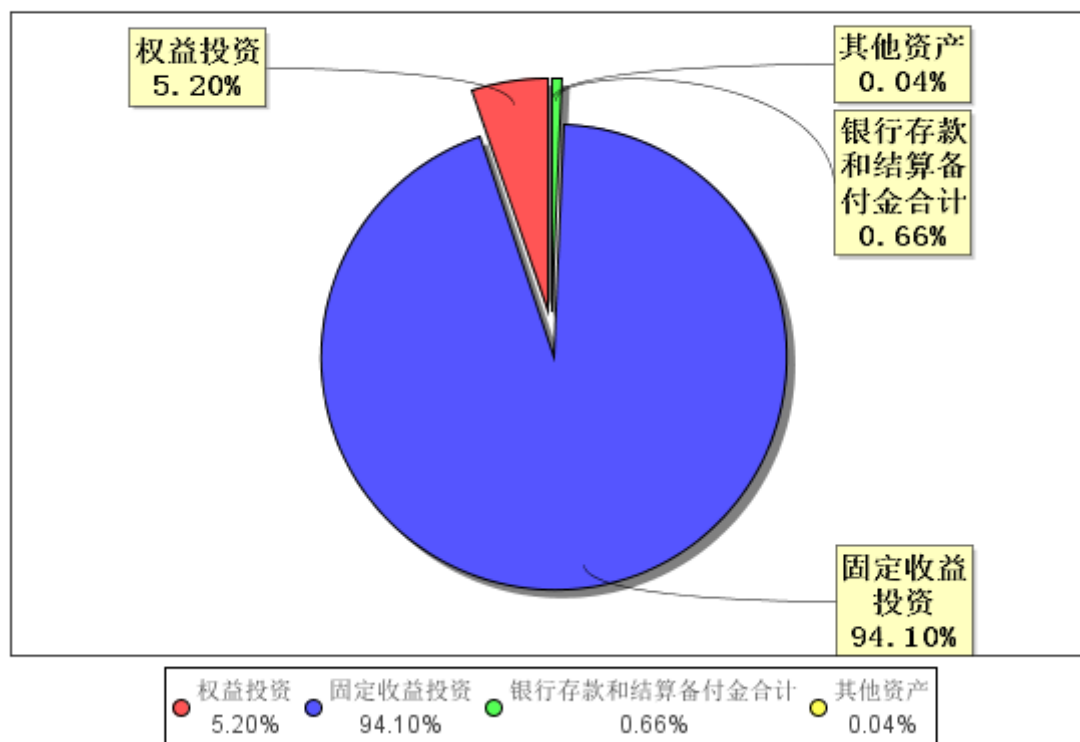
沪深300指数收益率×20%+中债综合指数收益率×80%

**风险收益特征**

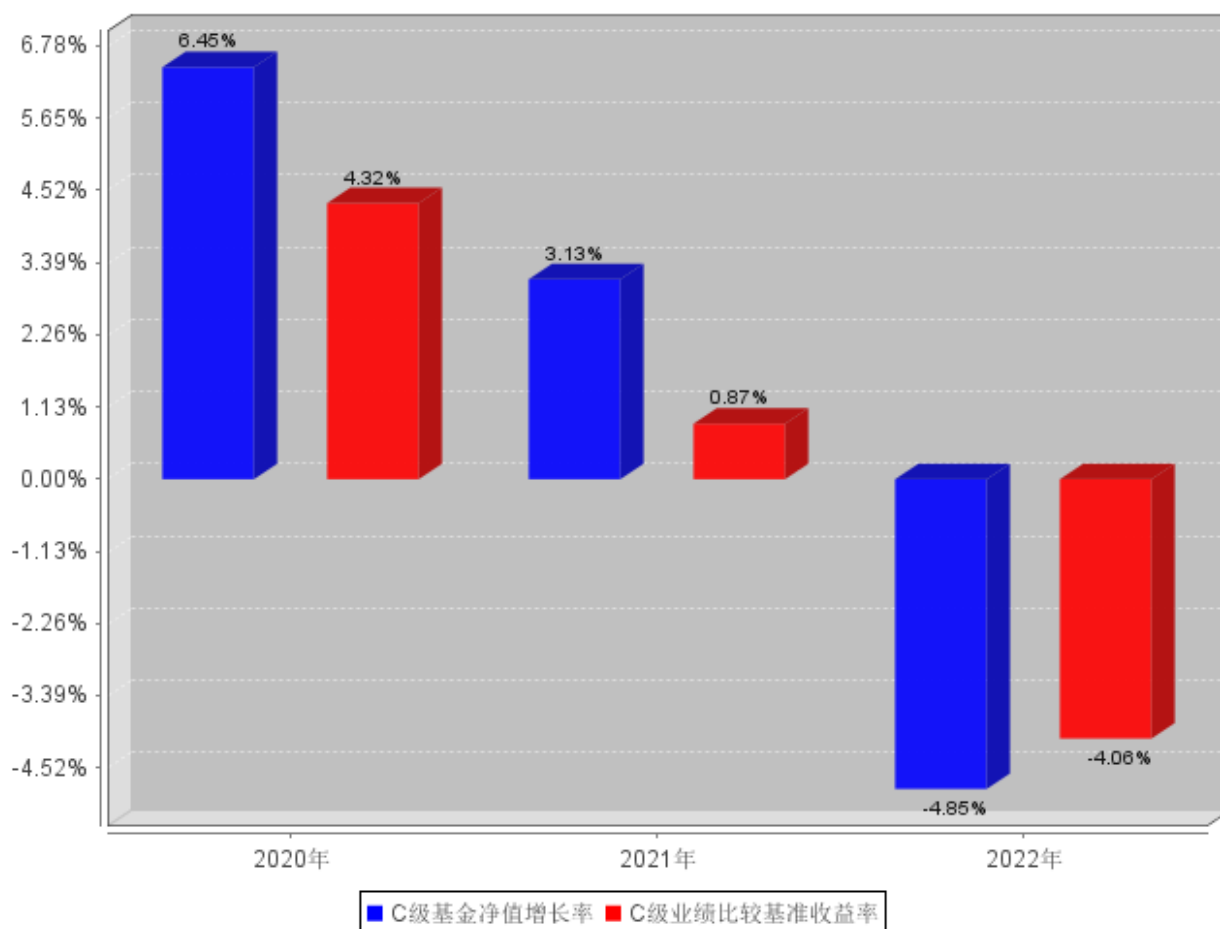
本基金为混合型证券投资基金，理论上其预期风险与预期收益水平高于债券型基金和货币市场基金，但低于股票型基金。

**(二) 投资组合资产配置图表**

**投资组合资产配置图表**  
数据截止日期：2023年9月30日



（三）自基金合同生效以来基金每年的净值增长率及与同期业绩比较基准的比较图  
C级自基金合同生效以来基金每年净值增长率及其与同期业绩比较基准收益率的对比图



注：业绩表现截止日期2022年12月31日。基金过往业绩不代表未来表现。

### 三、投资本基金涉及的费用

#### （一）基金销售相关费用

以下费用在认购/申购/赎回基金过程中收取：

| 费用类型 | 份额（S）或金额（M）/持有期限（N） | 收费方式/费率 | 备注 |
|------|---------------------|---------|----|
| 赎回费  | N<7日                | 1.5%    | -  |
|      | 7日≤N<30日            | 0.75%   | -  |
|      | N≥30日               | 0%      | -  |

申购费：本基金C类基金份额不收取申购费用。

#### （二）基金运作相关费用

以下费用将从基金资产中扣除：

| 费用类别  | 收费方式/年费率                            |
|-------|-------------------------------------|
| 管理费   | 0.80%                               |
| 托管费   | 0.20%                               |
| 销售服务费 | 0.50%                               |
| 其他费用  | 《基金合同》生效后与基金相关的信息披露费用、会计师费、律师费和诉讼费、 |

基金份额持有人大会费用、基金的证券交易费用、基金的银行汇划费用以及按照国家有关规定和《基金合同》约定，可以在基金财产中列支的其他费用。

注：本基金交易证券产生的费用和税负，按实际发生额从基金资产扣除。

## 四、风险揭示与重要提示

### （一）风险揭示

本基金不提供任何保证。投资者可能损失投资本金。

投资有风险，投资者购买基金时应认真阅读本基金的《招募说明书》等销售文件。

基金业绩受证券市场价格波动的影响，投资者持有本基金可能盈利，也可能亏损。本基金面临的风险有本基金特有的风险、市场风险、信用风险、流动性风险（包括实施侧袋机制对投资者的影响）、管理风险、操作风险或技术风险及合规风险、法律文件风险收益特征表述与销售机构基金风险评价可能不一致的风险及其他风险。

本基金特有的风险包括：

#### 1、巨额赎回风险

若本基金在开放期发生了巨额赎回，基金管理人有可能采取部分延期支付或暂停支付的措施以应对巨额赎回，因此在巨额赎回情形发生时，基金份额持有人存在不能及时赎回份额的风险。

#### 2、资产支持证券投资风险

（1）流动性风险：即证券的流动性下降从而给证券持有人带来损失（如证券不能卖出或贬值出售等）的可能性。

（2）证券提前赎回风险：若某些交易赋予 SPV 在资产支持证券发行后一定期限内以一定价格向投资者收购部分或全部证券的权利，则在市场条件许可的情况下，SPV 有可能行使这一权利从而使投资者受到不利影响。

（3）再投资风险：指证券因某种原因被提前清偿，投资者不得不将证券提前偿付资金再做其他投资时面临的再投资收益率低于证券收益率导致投资者不能实现其参与证券化交易所预计的投资收益目标的可能性。

（4）SPV 违约风险：在以债务工具（债券、票据等）作为证券化交易载体，也即交易所发行的证券系债权凭证的情况下，SPV 系投资者的债务人，其应就证券的本息偿付对投资者负责。

#### 3、股指期货投资风险

本基金可投资股指期货，股指期货采用保证金交易制度，由于保证金交易具有杠杆性，当出现不利行情时，股价指数微小的变动就可能使投资人权益遭受较大损失。股指期货采用每日无负债结算制度，如果没有在规定的时间内补足保证金，按规定将被强制平仓，可能给投资带来重大损失。

#### 4、国债期货投资风险

本基金可投资国债期货，国债期货采用保证金交易制度，由于保证金交易具有杠杆性，当相应期限国债收益率出现不利变动时，可能会导致投资人权益遭受较大损失。国债期货采用每日无负债结算制度，如果没有在规定的时间内补足保证金，按规定将被强制平仓，可能给投资带来重大损失。

### （二）重要提示

中国证监会对本基金募集的注册或核准，并不表明其对本基金的价值和收益作出实质性判断或保证，也不表明投资于本基金没有风险。

基金管理人依照恪尽职守、诚实信用、谨慎勤勉的原则管理和运用基金财产，但不保证基金一定盈利，也不保证最低收益。

基金投资者自依基金合同取得基金份额，即成为基金份额持有人和基金合同的当事人。

## 五、其他资料查询方式

以下资料详见基金管理人网站【[www.postfund.com.cn](http://www.postfund.com.cn)】，客服电话【010-58511618、400-880-1618】。

- 1、基金合同、托管协议、招募说明书
- 2、定期报告，包括基金季度报告、中期报告和年度报告
- 3、基金份额净值
- 4、基金销售机构及联系方式
- 5、其他重要资料

## 六、其他情况说明

在“二、基金投资与净值表现”中，对（二）投资组合资产配置图表进行了更新、对（三）自基金合同生效以来基金每年的净值增长率及与同期业绩比较基准的比较图进行了更新。