

# 华夏聚鑫优选六个月持有期混合型基金中基金（FOF）（华夏聚鑫优选六个月持有混合（FOF）A）基金产品资料概要更新

编制日期：2023年12月12日

送出日期：2023年12月13日

本概要提供本基金的重要信息，是招募说明书的一部分。

作出投资决定前，请阅读完整的招募说明书等销售文件。

## 一、产品概况

基金简称	华夏聚鑫优选六个月持有混合（FOF）	基金代码	012776
下属基金简称	华夏聚鑫优选六个月持有混合（FOF）A	下属基金代码	012776
基金管理人	华夏基金管理有限公司	基金托管人	招商银行股份有限公司
基金合同生效日	2021-09-15		
基金类型	基金中基金	交易币种	人民币
运作方式	其他开放式	开放频率	每个开放日开放申购，每份基金份额最短持有六个月后可赎回
基金经理	廉赵峰	开始担任本基金基金经理的日期	2021-09-15
		证券从业日期	2010-01-01

## 二、基金投资与净值表现

### （一）投资目标与投资策略

投资目标	在控制风险的前提下，通过资产配置、基金优选，力求基金资产稳定增值。
投资范围	<p>本基金的投资范围为具有良好流动性的金融工具，包括经中国证监会依法核准或注册的公开募集的基金（包括QDII基金、公开募集基础设施证券投资基金（以下简称“公募REITs”））、香港互认基金、国内依法发行上市的股票（包括创业板、中小板、存托凭证及其他经中国证监会注册或核准上市的股票）、港股通标的股票、债券（包括国债、央行票据、金融债券、企业债券、公司债券、中期票据、短期融资券、超短期融资券、次级债券、地方政府债券、政府支持债券、政府支持机构债券、可转换债券、可交换债券及其他经中国证监会允许投资的债券）、银行存款、货币市场工具（含同业存单）、债券回购、资产支持证券以及法律法规或中国证监会允许基金投资的其他金融工具。</p> <p>本基金投资于经中国证监会依法核准或注册的公开募集的基金的比例不低于本基金资产的80%，投资单只基金的比例不高于本基金资产净值的20%，投资于权益类资产（包括股票型基金、混合型基金、股票）合计占基金资产的比例为0-30%（其中港股通标的股票投资占股票资产的比例不超过50%），混合型基金是指基金合同中明确约定股</p>

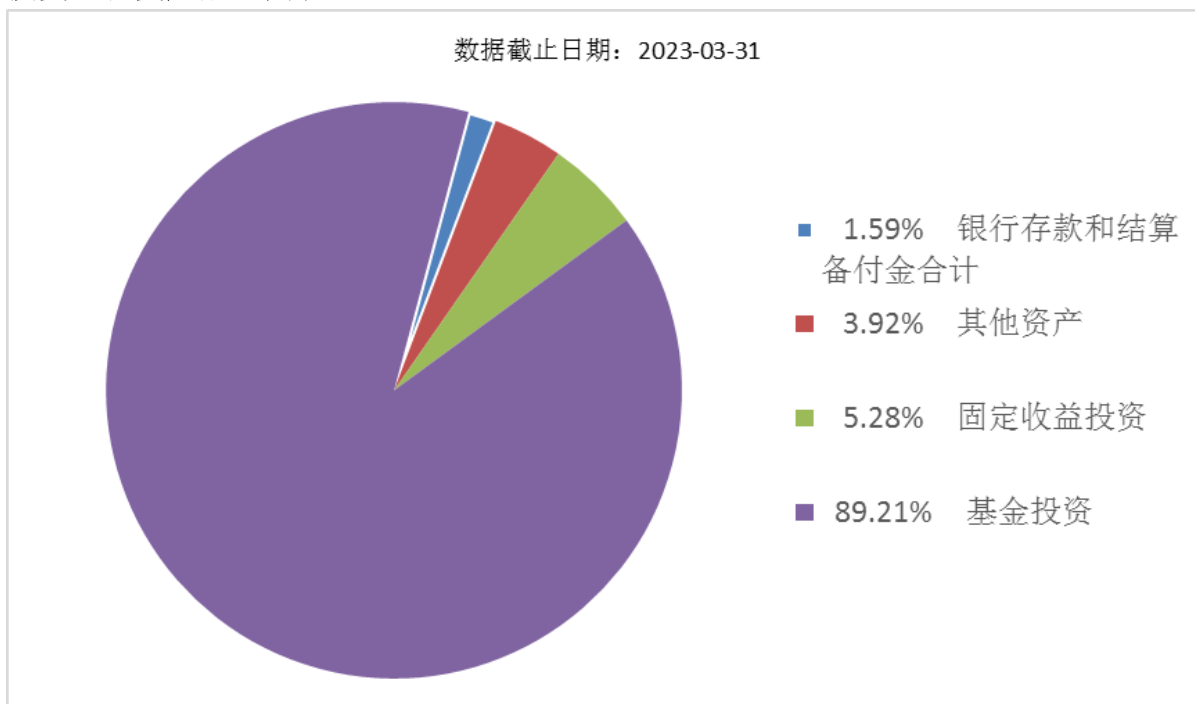
	票投资占基金资产的比例为60%以上或者根据定期报告最近4个季度披露的股票投资占基金资产的比例均在60%以上的混合型基金。每个交易日日终保持不低于基金资产净值5%的现金或者到期日在一年以内的政府债券，其中，现金不包括结算备付金、存出保证金、应收申购款等。
主要投资策略	主要投资策略包括资产配置策略，基金投资策略，股票投资策略，固定收益品种投资策略，资产支持证券投资策略，可转换债券、可交换债券投资策略等。在资产配置策略上，本基金的资产配置通过结合风险预算模型与宏观基本面分析确定，同时随着市场环境的变化引入战术资产配置对组合进行适时调整。在基金投资策略上，本基金在确定资产配置方案后通过定性与定量相结合的方法对基金数据进行分析，得出适合投资目标的备选基金，并通过最优算法得出基金配置比例，构建基金组合。
业绩比较基准	沪深300指数收益率×20%+中债综合（全价）指数收益率×80%
风险收益特征	本基金属于混合型基金中基金（FOF），其长期平均风险和预期收益率低于股票型基金，高于货币市场基金、债券型基金。

注：①投资者请认真阅读《招募说明书》“基金的投资”章节了解详细情况。

②根据2017年施行的《证券期货投资者适当性管理办法》，基金管理人和销售机构已对本基金重新进行风险评级，基金的风险收益特征不代表基金的风险评级，具体风险评级结果参见基金管理人、销售机构提供的评级结果。

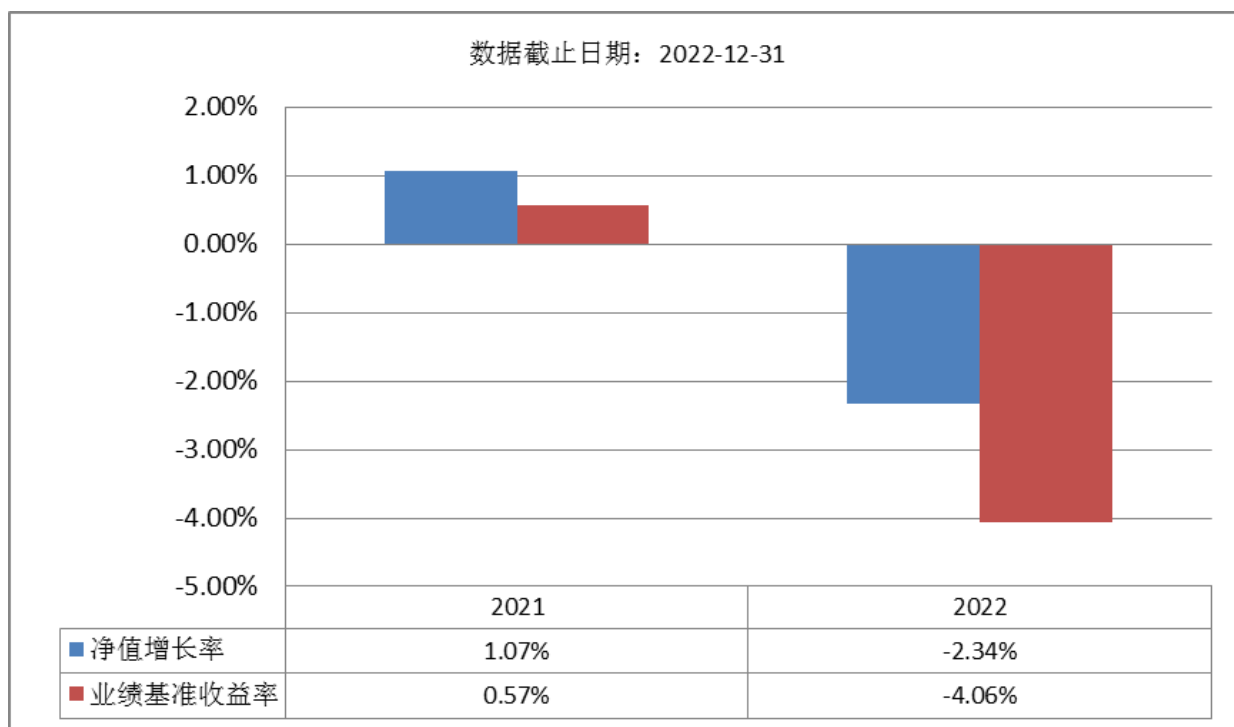
## （二）投资组合资产配置图表/区域配置图表

### 投资组合资产配置图表



注：图示比例为定期报告期末基金投资组合中各类资产金额占基金总资产的比例。

## （三）自基金合同生效以来基金每年的净值增长率及与同期业绩比较基准的比较图



注：①本基金合同于2021年9月15日生效，合同生效当年按实际存续期计算，不按整个自然年度进行折算。  
②基金的过往业绩不代表未来表现。

### 三、投资本基金涉及的费用

#### （一）基金销售相关费用

以下费用在认购/申购/赎回基金过程中收取：

费用类型	份额 (S) 或金额 (M) /持有期限 (N)	收费方式/费率	备注
申购费（前收费）	M<100 万元	1.20%	
	100 万元≤M<200 万元	1.00%	
	200 万元≤M<500 万元	0.80%	
	M≥500 万元	1000 元/笔	

注：本基金不收取赎回费。对于每份基金份额，基金份额的六个月持有期到期日起（含当日），基金份额持有人可对该基金份额提出赎回申请。

#### （二）基金运作相关费用

以下费用将从基金资产中扣除：

费用类别	收费方式/年费率
管理费	按前一日基金资产净值扣除基金中本基金管理人管理的基金份额所对应资产净值后剩余部分年费率计提。0.60%
托管费	按前一日基金资产净值扣除基金中本基金托管人托管的基金份额所对应资产净值后剩余部分年费率计提。0.20%

---

其他费用

基金合同生效后与本基金相关的信息披露费、会计师费、律师费、基金份额持有人大会费用等可以在基金财产中列支的其他费用按照国家有关规定和《基金合同》约定在基金财产中列支。费用类别详见本基金基金合同及招募说明书或其更新。

---

注：本基金交易证券、基金等产生的费用和税负，按实际发生额从基金资产扣除。

## 四、风险揭示与重要提示

### （一）风险揭示

本基金不提供任何保证。投资者可能损失投资本金。

投资有风险，投资者购买基金时应认真阅读本基金的《招募说明书》等销售文件。

本基金投资于证券市场，基金净值会因为证券市场波动等因素产生波动，投资者根据所持有的基金份额享受基金收益，同时承担相应的投资风险。本基金投资中的风险包括：因整体政治、经济、社会等环境因素对证券市场价格产生影响而形成的系统性风险，个别证券特有的非系统性风险，流动性风险，基金管理人在基金管理实施过程中产生的积极管理风险，FOF 产品特有风险，实施侧袋机制对投资者的影响，资产支持证券投资风险，港股投资风险，投资公募 REITs 的风险，本基金的其他特定风险等。

本基金主要投资于经中国证监会依法核准或注册的公开募集证券投资基金的基金份额，基金净值会因为持有基金份额净值的变动而产生波动，持有基金的相关风险会直接或间接成为本基金的风险。

基金管理人在构建 FOF 投资组合的时候，对基金的选择在很大的程度上依靠了基金的过往业绩。但是基金的过往业绩往往不能代表基金未来的表现，所以可能引起一定的风险。

本基金资产投资于港股，会面临港股通机制下因投资环境、投资标的、市场制度以及交易规则等差异带来的特有风险，包括港股市场股价波动较大的风险（港股市场实行 T+0 回转交易，且对个股不设涨跌幅限制，港股股价可能表现出比 A 股更为剧烈的股价波动）、汇率风险（汇率波动可能对基金的投资收益造成损失）、港股通机制下交易日不连贯可能带来的风险（在内地开市香港休市的情形下，港股通不能正常交易，港股不能及时卖出，可能带来一定的流动性风险）等。本基金可根据投资策略需要或不同配置地市场环境的变化，选择将部分基金资产投资于港股或选择不将基金资产投资于港股，基金资产并非必然投资港股。

当基金持有特定资产且存在或潜在大额赎回申请时，基金管理人可能依照法律法规及基金合同的约定启用侧袋机制。侧袋机制实施期间，基金管理人将对基金简称进行特

殊标识，暂停披露侧袋账户份额净值，不办理侧袋账户的申购赎回。侧袋账户对应特定资产的变现时间和最终变现价格都具有不确定性，并且有可能变现价格大幅低于启用侧袋机制时的特定资产的估值，基金份额持有人可能因此面临损失。

本基金对于每份基金份额设定六个月的最短持有期限，投资者认购/申购每份基金份额后，自基金合同生效日或申购确认日起六个月内不得赎回。

本基金可投资存托凭证，基金净值可能受到存托凭证的境外基础证券价格波动影响，存托凭证的境外基础证券的相关风险可能直接或间接成为本基金的风险。

## **(二) 重要提示**

中国证监会对本基金募集的注册或核准，并不表明其对本基金的价值和收益作出实质性判断或保证，也不表明投资于本基金没有风险。

基金管理人依照恪尽职守、诚实信用、谨慎勤勉的原则管理和运用基金财产，但不保证基金一定盈利，也不保证最低收益。

基金的过往业绩不代表未来表现。

基金销售相关费用中的认购/申购金额含认购/申购费。

基金投资者自依基金合同取得基金份额，即成为基金份额持有人和基金合同的当事人。

基金产品资料概要信息发生重大变更的，基金管理人将在三个工作日内更新，其他信息发生变更的，基金管理人每年更新一次。因此，本文件内容相比基金的实际情况可能存在一定的滞后，如需及时、准确获取基金的相关信息，敬请同时关注基金管理人发布的相关临时公告等。

基金投资人请认真阅读基金合同的争议处理相关章节，充分了解本基金争议处理的相关事项。

## **五、其他资料查询方式**

以下资料详见基金管理人网站[[www.ChinaAMC.com](http://www.ChinaAMC.com)][ 400-818-6666]:

- 1、基金合同、托管协议、招募说明书
- 2、定期报告，包括基金季度报告、中期报告和年度报告
- 3、基金份额净值
- 4、基金销售机构及联系方式
- 5、其他重要资料