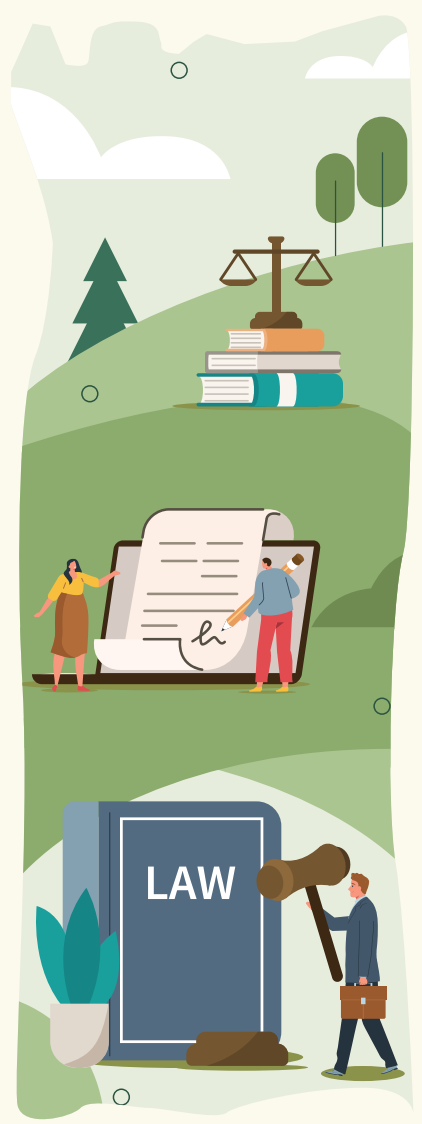
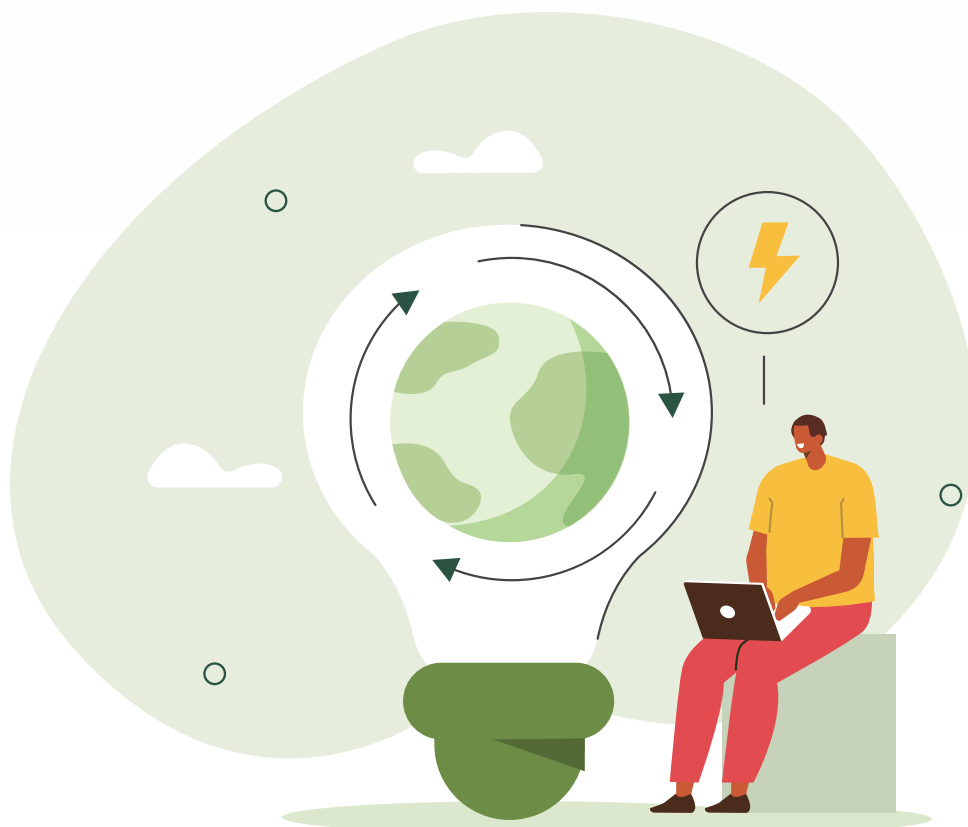


## 可持續發展報告 2023



# 目錄

1.1	主席致辭 .....	1
2.1	我們的業務 .....	3
3.1	關於本報告 .....	4
4.1	可持續發展策略 .....	5
5.1	可持續發展方法 .....	8
6.1	可持續發展績效 .....	12
7.1	保護我們的環境 .....	14
8.1	為僱員、持份者及社區創造積極的社會影響 .....	31
9.1	維持良好的企業管治常規 .....	44
附錄A： 本報告所包括的實體名單 .....		48
附錄B： 可持續發展計分卡 .....		50
附錄C： 方法體系及數據界限 .....		52
附錄D： GRI內容索引 .....		54
附錄E： 香港聯交所ESG報告指引內容索引 .....		57
附錄F： TCFD建議內容索引 .....		61



## 1.1 主席致辭



各位持份者：

本人欣然提呈我們截至二零二三年九月三十日止財政年度（「二零二三財政年度」）的可持續發展報告。本報告概括了我們在可持續發展領域取得的成就、面臨的挑戰以及戰略願景。

過去一年，我們不斷加大對環境、社會及管治（「ESG」）的關注，完善可持續發展戰略，並實施行動，實現環境、人員和業務可行性協調共融。我們對可持續發展的承諾不僅僅是一項企業倡議。事實上，可持續發展已根植於我們的核心價值觀，指導著我們的日常運營。

於二零二三財政年度，我們的ESG框架將繼續為我們的實踐指引方向，以實現既定的可持續發展目標。根據該框架，我們將已確定的關鍵領域分為三大主軸：

- 保護我們的環境
- 為僱員、持份者及社區創造積極的社會影響
- 維持良好的企業管治常規

### 保護我們的環境

努力實現淨零排放是本集團可持續發展戰略的一個重要方面。於二零二三財政年度，我們已實施多項舉措來減少碳足跡，包括擴大可再生能源系統網絡、優化資源消耗以及讓員工及租戶參與都市農業、植樹和升級改造等環保項目。

我們繼續積極擴大能源組合，並於二零二三年九月三十日成功完成21個太陽能項目，系統電容量超3兆瓦。

除太陽能板外，我們還在全島提供電動車（「**電動車**」）充電站。目前，全島共有七個停車場安裝了本公司的電動車充電站。我們的電動車充電站配備7.4千瓦/22千瓦交流充電器，可在未來需要時升級為直流充電器。通過這一舉措，本集團助力新加坡電動車基礎設施蓬勃發展。此外，本集團通過附屬公司LHN EVCO Pte. Ltd.與Yinson GreenTech成立了一家合資企業，將chargEV快速充電中心和服務引入新加坡，使新加坡與馬來西亞之間的跨境充電簡單易用。

除積極拓展能源業務分部外，我們還堅定不移地致力於在核心業務運營中減少碳足跡。

空間優化業務方面，節能是我們的首要任務，我們通過使用配備節能技術（如移動感應器和定時開關）的電氣裝置和設備（如燈具、空調及電器）來實現這一目標。該等設備不僅能讓我們主動監控能源使用情況，還有助於減少電力浪費。此外，我們還積極採取節水措施，在所有物業的水龍頭上安裝節水裝置，有效防止不必要的水資源浪費。

通過使用環保型化學品和清潔劑，我們設施管理服務的健康及環境風險不斷降低。此外，清潔機器人和數據驅動資源管理等尖端技術的採用，使企業能夠主動優化資源，提高整體生產率。

## 1.1 主席致辭

**「...我們對可持續發展的承諾不僅僅是一項企業倡議。事實上，可持續發展已根植於我們的核心價值觀，指導著我們的日常運營...」**

本集團積極參與國家公園局花園城市基金的植樹計劃，並在Coliwoo物業推廣都市農業，為恢復新加坡的自然環境做出貢獻。為進一步減少浪費，我們向員工介紹升級改造的概念。於二零二三財政年度，我們與Terra SG共建升級改造工作坊，教導員工反思廢物的可能性，並學習如何變廢為寶。

### 促進積極的社會貢獻

我們致力於為員工創造一個公平、安全及健康的工作場所，使彼等能夠實現個人職業目標，並為我們的外部持份者創造價值。我們注重人才培養，積極主動地讓員工掌握新技能，確保彼等在變革時期富有競爭力、與時俱進。我們將員工福利放在首位，通過嚴格遵守法規及採取一貫的安全措施，強調運營安全。此外，我們還致力於制定圍繞安全工作要求的溝通流程，時刻保持警惕，及時發現並降低運營及安全風險。

我們致力於實現「創造高生產力營商環境」的願景，不斷開發創新的空間概念，以滿足客戶不斷變化的業務需求。本集團十分重視卓越的客戶服務，力求在所有業務中超越行業標準。

在LHN，我們積極承擔社會責任，努力樹立良好的價值觀，強調仁慈、利他及對社會做出有意義貢獻的重要性。我們規劃企業社會責任（「CSR」）活動的首要目標乃為受益人賦能，使彼等能夠像其他人士一樣自力更生，為社會貢獻自己的一份力量，從而避免產生依賴性。與一次性的慈善捐助不同，我們僱用受益人提供服務或為其職業培訓課程提供資金。這種方法使我們能夠創造持久的就業機會，充分挖掘受益人的潛能，幫助其實現經濟獨立。我們積極動員員工、業務夥伴和客戶參與我們的企業社會責任計劃，彙集資源以產生更大的影響。

### 維持良好的企業管治

企業管治是建立信任和透明度的基石。我們深知企業管治的關鍵作用，其不僅關係到機構的繁榮，亦牽涉持份者的福祉。自報告開始以來，本集團保持著零貪污事件的良好紀錄，對此我們深感自豪。

於二零二三財政年度，本集團在維持良好企業管治方面所做的努力得到了認可，在SIAS二零二三年投資者之選獎項的兩個組別獲得殊榮，即二零二三年最具透明度公司獎（房地產類）及二零二三年股東溝通卓越獎（小盤股類）。該等獎項的獲得印證了本公司在透明度、溝通和股東滿意度方面的不懈努力。

### 業務發展

於二零二三財政年度，本集團成功將本集團非全資附屬公司LHN Logistics Limited（先前於新交所上市，股份代號：GIH）的全部股權撤資。這一戰略舉措使本集團能夠將精力和資源用於發展其核心業務分部。鑒於LHN Logistics Limited已於本財政年度出售，本報告將不包括與LHN Logistics Limited及其公司集團相關的信息。

未來一年，我們將一如既往致力可持續發展，繼續把可持續發展實踐融入我們運營的方方面面，構建富有活力、對環境負責的未來。我們誠邀閣下閱讀可持續發展報告全文，深入了解我們所做的努力及取得的成就；我們也熱切歡迎閣下提供反饋意見。閣下的寶貴建議至關重要，將有助我們制定更具影響力、更有意義的措施，協力共創一個人人共享的美好世界。

### 林隆田

執行主席、執行董事及集團董事總經理

二零二四年一月八日

## 2.1 我們的業務

賢能集團有限公司（「LHN」或「本公司」，連同其附屬公司統稱為「本集團」）為一家歷史悠久的房地產管理服務集團，其歷史可追溯至一九九一年。本集團憑藉其能通過在空間優化方面的專業知識創造價值而廣受讚譽。本集團於新加坡註冊成立及設立總部，業務營運策略性分佈在新加坡、香港、印度尼西亞、柬埔寨及緬甸。本集團在新加坡證券交易所有限公司（「新交所」）主板（自二零二三年十二月十三日起生效，先於新交所凱利板上市）及香港聯合交易所有限公司（「香港聯交所」）主板作雙重上市。

LHN在設施管理及可再生能源方面提供一系列服務，與其核心空間優化業務相輔相成。

除了我們的核心空間優化專業知識外，我們亦積極參與其他物業相關業務，包括物業開發及物業投資。我們戰略性地收購、開發及／或銷售各種類型的物業，同時亦在物業領域進行投資。我們的重心為使物業價值最大化，以產生持續的經常性收入，並培養可持續的長期資本增值。



### 空間優化：

LHN擅長優化房地產物業的空間利用。這可能涉及重新配置佈局、更好地利用現有空間或重新開發物業，以最大限度地發揮其潛力。空間優化對各種類型的物業（包括辦公室、倉庫、零售空間等）均有所裨益。



### 設施管理：

LHN提供設施管理服務。這包括各種設施（如商業建築、工業空間和住宅物業）的維護、保養及運營。有效的設施管理可增強該等空間的整體功能和吸引力。



### 能源：

LHN從事的可再生能源業務包括一系列與太陽能及電動車充電設施等可持續能源解決方案相關的服務。將可再生能源解決方案整合到物業中，不僅可以降低運營成本，還有助於環境的可持續發展。



### 願景

我們創造高生產力的環境



### 使命

產生價值並受技術驅動的空間資源優化公司



### 核心價值

審慎  
高效  
可問責

## 3.1 關於本報告

### 報告範圍

本報告的範圍包括與LHN有關的可持續發展方面，強調非財務業績及相關管理方法的披露。報告期涵蓋二零二二年十月一日至二零二三年九月三十日的期間，並注明任何例外情況。我們亦提供二零二一財政年度及二零二二財政年度的歷史數據，以供比較。本報告經過精心策劃，旨在全面回應持份者對本集團於新加坡主要業務運營（合共佔本集團收益的96%）所產生可持續發展問題的關切。由於LHN Logistics Limited已於本財政年度出售，本集團已將物流服務業務自其業務分部移除。儘管如此，本集團已設立一個新的業務分部—能源業務。本報告所載主要業務運營乃根據本集團行使的控制權<sup>1</sup>而釐定，包括附屬公司但不包括合營企業及聯營公司。

有關本報告所包括實體的完整名單，請參閱附錄A。

### 報告準則

本報告乃遵照香港聯交所證券上市規則（「香港聯交所上市規則」）附錄27所載的ESG報告指引及新交所證券交易規則第7章：持續責任、第711A條及第711B條（「新交所上市規則」）（借鑒第7.6項應用指引可持續發展報告指引所載列的指引）編製。有關香港聯交所ESG報告指引內容索引，請參閱附錄E。

除遵守相關上市規則外，本報告亦參照全球報告倡議組織（「GRI」）準則精心編製，該準則乃全球公認的可持續發展報告綜合框架。我們的報告遵循確定報告內容

及確保報告質素的GRI準則。這涉及對本集團活動、其相關影響以及持份者的重大期望和利益的全面考慮。有關GRI內容索引，請參閱附錄D。

此外，本報告根據氣候相關財務信息披露工作組（「TCFD」）的建議編寫。我們採用與新交所第7.6項應用指引可持續發展報告指引所載列的建議相一致的分階段方法，重點關注報告中氣候相關財務信息披露的特定領域。這種方法使我們能夠在進行運營和業務活動的同時應對氣候風險及機遇的主要方面。有關TCFD建議內容索引，請參閱附錄F。

### 重述

並無對過往報告作出重述。

### 獨立核實

本報告所提供數據及資料未經獨立第三方核實。我們依賴內部數據監測及核實來確保準確性。

### 可持續發展聯絡方式

本報告的電子版本可於本公司網站([www.lhngroup.com](http://www.lhngroup.com))「投資者關係」一欄項下查閱。

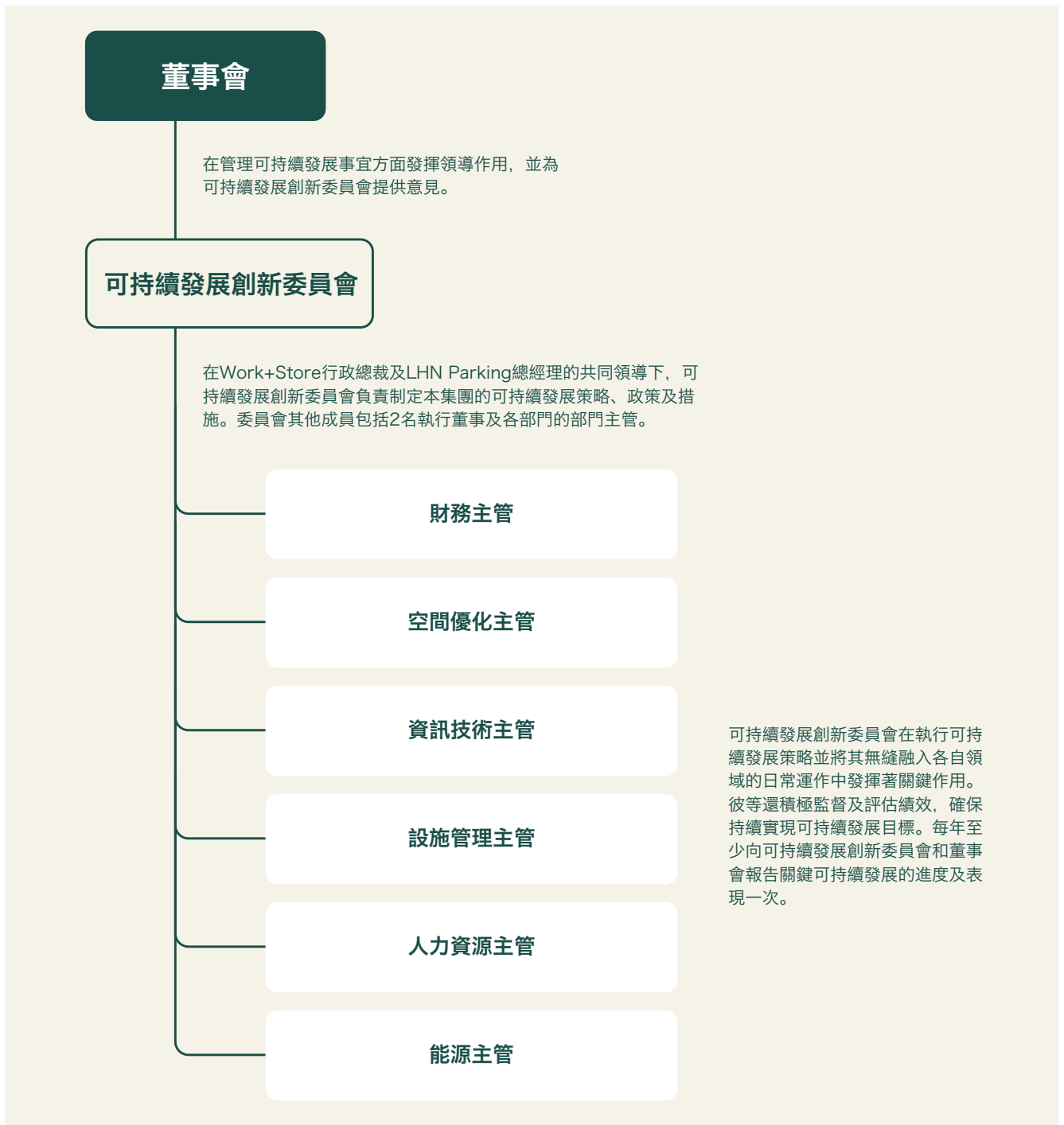
歡迎閣下對我們的可持續發展實踐及報告提出意見和反饋。有關本報告的任何查詢，請電郵至[enquiry@lhngroup.com.sg](mailto:enquiry@lhngroup.com.sg)。

<sup>1</sup> 請參閱賢能集團有限公司二零二三年年報的財務報表附註之附註2.2.1 (a)有關附屬公司的定義及附註2.9有關合營企業及聯營公司的定義。

## 4.1 可持續發展策略

### 可持續發展組織架構

在我們追求長期增長的過程中，可持續發展在我們的企業戰略中發揮著舉足輕重的作用。我們為持份者（包括員工、環境和整個社會）創造的價值深刻影響著我們的財務業績。為倡導可持續發展，董事會（「**董事會**」）監督本集團的ESG事宜且我們專門的可持續發展創新委員會（「**可持續發展創新委員會**」）於在LHN內部培養可持續發展文化方面發揮著關鍵作用。可持續發展創新委員會在各部門主管（彼等合作管理及執行本集團營運中的可持續發展措施）的支持下，積極制定本集團的可持續發展策略、政策及措施。除該等工作外，彼等負責年度追蹤及向可持續發展創新委員會和董事會報告表現。



## 4.1 可持續發展策略

### 持份者參與

在確定報告背景時，LHN審慎考慮了持份者的主要關注事宜。下表簡要概括了該等持份者的主要利益，並概述了持份者參與的策略。

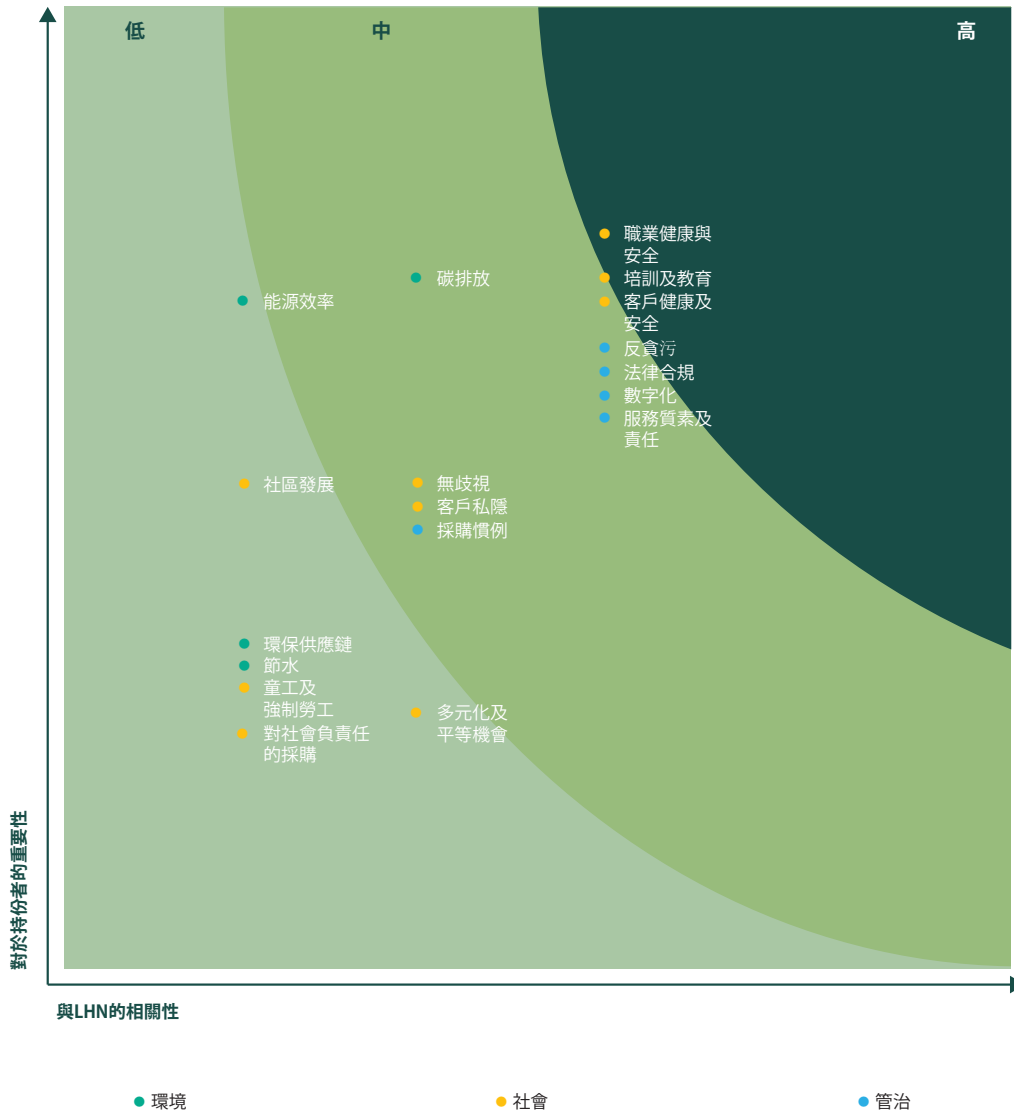
持份者	主要關注事宜	參與	頻率	回應
<b>僱員</b>	<ul style="list-style-type: none"> <li>職業健康與安全</li> <li>薪酬及福利</li> <li>公平僱傭實踐</li> <li>職業發展</li> <li>崗位安全</li> <li>技能再培訓機會</li> </ul>	<ul style="list-style-type: none"> <li>職工大會</li> <li>僱員參與活動</li> <li>表現評估</li> <li>僱員手冊</li> <li>在線反饋渠道系統</li> </ul>	<ul style="list-style-type: none"> <li>每年</li> <li>臨時</li> <li>每年</li> <li>持續</li> <li>持續</li> </ul>	<ul style="list-style-type: none"> <li>LHN已建立一套健全的健康及安全管理體系以打造一個安全的工作環境。</li> <li>LHN尤為重視促進公平的僱傭實踐，確保公平的薪酬及僱員福利。</li> <li>LHN通過各種渠道為員工提供一系列職業發展及培訓機會，以滿足其所確定的技能發展需求。</li> <li>LHN強調與僱員就各種業務進展及政策變更進行持續溝通的重要性，並通過各種溝通渠道收集其反饋意見。</li> </ul>
<b>政府及監管部門</b>	<ul style="list-style-type: none"> <li>遵守監管規定</li> </ul>	<ul style="list-style-type: none"> <li>對磋商文件及會議的反饋</li> <li>通過商業協會進行反饋</li> <li>進行通話及召開會議</li> </ul>	<ul style="list-style-type: none"> <li>臨時</li> <li>臨時</li> <li>臨時</li> </ul>	<ul style="list-style-type: none"> <li>LHN尤為重視監管合規，並將遵守行業標準及監管要求融入日常業務運營中。</li> </ul>
<b>投資者</b>	<ul style="list-style-type: none"> <li>長期盈利能力及業務連續性</li> <li>及時披露財務業績以及業務策略及機遇方面的最新資料</li> </ul>	<ul style="list-style-type: none"> <li>在證券交易所發佈公司公告</li> <li>發佈中期財務業績更新、年度報告及可持續發展報告</li> <li>股東週年大會(「股東週年大會」)及股東特別大會(「股東特別大會」)(倘需要)</li> <li>與股東舉行意見交流會議</li> </ul>	<ul style="list-style-type: none"> <li>臨時</li> <li>季度／半年／每年</li> <li>每年／臨時</li> <li>臨時</li> </ul>	<ul style="list-style-type: none"> <li>LHN積極主動地尋找新的業務機會，並精心管理現有業務分部。</li> <li>LHN及時向持份者提供關鍵性發展及行動計劃的最新資料。</li> </ul>
<b>供應商</b>	<ul style="list-style-type: none"> <li>公平透明的業務操守</li> <li>持續參與</li> </ul>	<ul style="list-style-type: none"> <li>日常溝通</li> <li>年度供應商表現檢討</li> </ul>	<ul style="list-style-type: none"> <li>持續</li> <li>每年</li> </ul>	<ul style="list-style-type: none"> <li>LHN奉行全面的政策來管理我們與供應商的關係，確保選擇過程公平透明，並培養長期的合作夥伴關係。</li> <li>LHN尤為重視與供應商的持續溝通，以培養密切的關係，從而減少供應鏈中可能出現的中斷。</li> </ul>
<b>租戶及客戶</b>	<ul style="list-style-type: none"> <li>產品及服務質素</li> <li>創新產品及服務</li> <li>及時回應客戶投訴</li> <li>數據保護及保密</li> </ul>	<ul style="list-style-type: none"> <li>於需要時更新社交媒體平台</li> <li>意見交流會議及特別參與活動</li> <li>反饋渠道</li> </ul>	<ul style="list-style-type: none"> <li>臨時</li> <li>臨時</li> <li>持續</li> </ul>	<ul style="list-style-type: none"> <li>LHN相信，創新的解決方案將數字解決方案整合到我們的業務解決方案及服務中，從而提高我們的服務質素。</li> <li>LHN強調，在處理客戶投訴和反饋時，必須遵守既定政策和程序，確保我們的答覆具有一致性且高效。</li> <li>LHN通過遵守數據保護法規、採取嚴格的安全措施及持續的政策改進，優先對客戶和租戶的個人數據進行嚴格保護和保密。</li> </ul>



# 4.1 可持續發展策略

## 重要性評估

於二零二三財政年度，我們開展了重要性審查工作，以確定與我們業務相關的重大ESG因素。該項審查工作全面評估了ESG因素對業務的影響及其對持份者的重要性。此外，我們還分析了本公司的各項活動，以了解相關活動對該等ESG因素的影響。該方法涉及與機構內部不同業務部門的管理層代表舉行各種會議。上述會議為評估ESG因素的重要性提供了一個合作平台，借鑒了最接近具體運營領域的人員的見解和專業知識。我們相信，過往重要性審查中確定的重大因素於二零二三財政年度仍與我們相關，同時我們還納入了若干重大ESG因素，以便從更全面的角度向持份者介紹我們的可持續發展措施。



# 5.1 可持續發展方法

## ESG架構及做法

在LHN，我們對可持續發展的承諾建立在三大主軸之上，這三大主軸界定了我們在ESG方面的努力。這包括我們致力於「**保護我們的環境**」，積極採取各種舉措，減少對環境的影響，為全球應對氣候變化作出貢獻；致力於通過培養整體的企業責任方式「**為僱員、持份者及社區創造積極的社會影響**」；致力於「**維持良好的企業管治常規**」，深知合乎道德的決策和負責任的業務操守對於塑造可持續發展的未來具有舉足輕重的作用。我們通過將重大議題分類在三大主軸下，確保透明及結構化地向持份者發佈資訊。

隨著我們繼續可持續發展之旅，我們的ESG框架將在未來幾年繼續發展及擴大。



保護我們的環境

- 轉向低碳
  - 碳排放
- 負責任地利用資源
  - 能源效率
  - 節水
- 環保供應鏈
  - 可持續採購
  - 遵守環保法律法規



為僱員、持份者及社區創造積極的社會影響

- 僱員
  - 多元化及平等機會
  - 無歧視
  - 童工及強制勞工
  - 培訓及教育
  - 職業健康與安全
- 客戶
  - 客戶健康及安全
  - 客戶私隱
- 社區
  - 社區發展
- 供應商
  - 對社會負責任的採購



維持良好的企業管治常規

- 業務卓越
  - 服務質素及責任
  - 數字化
- 企業管治
  - 法律合規
  - 採購慣例
  - 反貪污

## 5.1 可持續發展方法

除全面的ESG框架外，我們還成立了專門的委員會，負責制定解決可持續發展多方面問題的措施。我們的三個內部委員會為福利委員會、企業社會責任(CSR)委員會及可持續發展創新委員會，負責監控及管理關鍵要素，同時維持內外部可持續發展目標的平衡。

關愛及保護我們的員工。



員工福利委員會

負責與員工福利相關的計劃 (D&D、新年午餐、健康檢查等)。

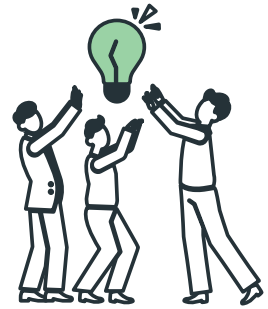
關愛社區及我們經營所處的環境。



CSR委員會

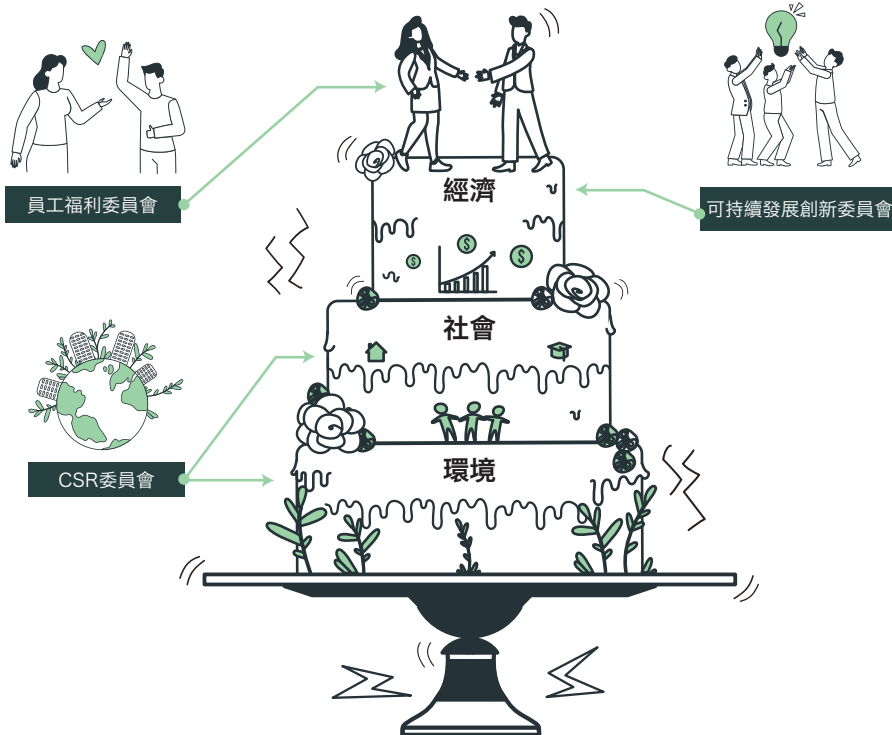
負責組織社會及環境CSR項目。

設計可持續發展創新及業務流程。



可持續發展創新委員會

負責設計可持續發展創新及業務流程。



## 5.1 可持續發展方法

### 管治方法

我們透過積極主動的方法管理ESG框架，精心制定全面的行動計劃。同時，我們制定並不斷完善內部政策，以便在運營層面對可持續發展工作進行有效監督。此外，我們還制定了宏偉的目標，並嚴格監控我們在該等基準方面的表現，堅定不移地尋求持續改進和提高的途徑。

ESG主軸	重大議題	我們的行動計劃	我們的政策	我們的目標
保護我們的環境	轉向低碳	LHN致力於通過減少碳足跡，為新加坡於二零五零年前實現淨零的管治目標做出貢獻。	<ul style="list-style-type: none"> <li>氣候變遷應對政策</li> </ul>	<ul style="list-style-type: none"> <li>碳排放及密度</li> </ul>
	負責任地利用資源	我們正在積極努力減少資源使用量，重點是優化水電消耗。	<ul style="list-style-type: none"> <li>能源消耗／管理政策</li> <li>水資源消耗／管理政策</li> </ul>	<ul style="list-style-type: none"> <li>能源消耗及密度</li> <li>水資源消耗及密度</li> </ul>
	環保供應鏈	我們致力於通過確保我們的供應商在向機構提供產品和服務時遵守環境法律法規，最大限度地減少對環境的影響。	<ul style="list-style-type: none"> <li>供應商行為守則</li> </ul>	<ul style="list-style-type: none"> <li>繼續將新供應商納入我們的供應商行為守則</li> </ul>
為僱員、持份者及社區創造積極的社會影響	僱員	我們承諾採納公平僱傭實踐三方指南(「公平僱傭實踐三方指南」)，並重視內部人才培養以促進持續增長。此外，我們努力創造令所有員工均重視個人承諾安全工作的文化，並創建有利於租戶工作的安全空間。	<ul style="list-style-type: none"> <li>人力資源政策</li> <li>僱員申訴政策</li> <li>培訓政策</li> <li>表現評估政策</li> <li>健康安全及環境政策以及安全風險管理三級認證(BizSAFE Level 3)</li> <li>因COVID-19導致的在家辦公政策</li> </ul>	<ul style="list-style-type: none"> <li>按性別及僱員類型劃分的僱員</li> <li>招聘及流失比率</li> <li>按性別及僱傭類別劃分的平均受訓時數</li> </ul>
	客戶	我們的業務發展有賴於與客戶建立互惠互利及牢固的關係。	<ul style="list-style-type: none"> <li>個人資料保護政策</li> <li>資料安全政策</li> <li>網絡安全框架</li> <li>文件保存及處置政策</li> <li>資料洩露管理政策</li> <li>LHN隱私政策</li> <li>網站隱私政策</li> </ul>	<ul style="list-style-type: none"> <li>與客戶健康及安全相關的經證實的投訴的數量</li> <li>經證實的投訴、確定的客戶資料隱私洩露、遭竊或遺失數目</li> </ul>
	社區	LHN透過積極支持直接惠及及提升我們社區的事業，努力成為當地社區內具有社會責任感的企業。 我們的企業社會責任舉措專注於讓受益人充分發揮潛力，支持彼等實現財務獨立，自力更生，能像其他人一樣為社會作出貢獻。	<ul style="list-style-type: none"> <li>我們全年為當地社區舉辦活動，並鼓勵僱員和租戶參與其中</li> <li>我們不是一次性慈善捐贈，而是購買公司產品或僱用受益人提供的服務；或資助彼等參加職業培訓課程。</li> </ul>	<ul style="list-style-type: none"> <li>繼續通過各種計劃支持當地社區的發展</li> </ul>
	供應商	我們致力於通過確保我們的供應商在向機構提供產品和服務時遵守僱傭法律法規來促進積極的社會影響。	<ul style="list-style-type: none"> <li>供應商行為守則</li> </ul>	<ul style="list-style-type: none"> <li>繼續將新供應商納入我們的供應商行為守則</li> </ul>
維持良好的企業管治常規	業務卓越	LHN將提升客戶服務質素作為重中之重，並將最先進的數字解決方案無縫融入其中，不斷加強及創新我們的服務。	<ul style="list-style-type: none"> <li>年度客戶滿意度調查收集有關我們產品及服務的反饋</li> </ul>	<ul style="list-style-type: none"> <li>客戶滿意度調查結果</li> </ul>
	企業管治	LHN秉持高標準的道德規範，這不僅是我們企業形象的組成部分，亦是我們開展業務的方式。	<ul style="list-style-type: none"> <li>企業管治守則</li> <li>利益衝突政策</li> <li>業務連續計劃</li> <li>供應商行為守則</li> <li>反貪污政策</li> <li>反欺詐政策</li> <li>投資者關係政策</li> <li>舉報政策</li> </ul>	<ul style="list-style-type: none"> <li>不合規案件數目</li> <li>貪污事件數目</li> </ul>

### 表現監控

## 5.1 可持續發展方法

為評估我們的ESG表現，我們為ESG架構中列出的各ESG主軸確定了指標及目標。為與我們的動態戰略保持一致，我們定期引入新的指標並更新目標，以塑造一種持續改進的文化。我們與董事會合作，對我們的計劃進行細緻的年度跟蹤及檢討，這充分體現了我們對可持續發展的執著追求。全面評估每年至少進行一次，強調了我們對透明度及可問責的承諾。

如需瞭解我們在實現目標方面的進展情況，請參閱**第6.1節可持續發展績效**。

有關我們的ESG指標的全面詳情，請參閱**附錄B**中的可持續發展計分卡。

有關計量指標的方法體系，請參閱**附錄C**中的方法體系及數據界限。



## 6.1 可持續發展績效

### 目標進展情況

下表全面概述了我們在實現ESG目標方面取得的進展。

ESG主軸	重大議題	我們的目標	進展	二零二三財政年度績效	新目標	時間軸
保護我們的環境	轉向低碳	不適用	不適用	不適用	(空間優化) 以二零二三財政年度為基準年, 於二零二八財政年度前達成將範圍2排放密度降低5%。	🕒 二零二八財政年度達標
	負責任地利用資源 - 能源效率	(空間優化) 以二零二一財政年度為基準年, 於二零二三財政年度前達成將電力消耗密度降低5%。	●	以二零二一財政年度為基準年, 我們的電力消耗密度由0.1355兆瓦時/平方米降低12%至0.1188兆瓦時/平方米。	(空間優化 - 商業及工業) 以二零二三財政年度為基準年, 於二零二八財政年度前達成將電力消耗密度降低5%。 (空間優化 - 住宅) 以二零二三財政年度為基準年, 於二零二八財政年度前達成將電力消耗密度降低3%。	🕒 二零二八財政年度達標 🕒 二零二八財政年度達標
		(空間優化) 於二零二四財政年度前太陽能板能源消耗達已安裝太陽能板的物業能源消耗的15%。	🕒	我們正在努力實現此目標, 二零二三財政年度太陽能板能源消耗達已安裝太陽能板的物業能源消耗的14%。	(空間優化) 於二零二四財政年度前太陽能板能源消耗達已安裝太陽能板的物業能源消耗的15%。	🕒 二零二四財政年度達標
		(本集團) 通過與外部供應商進一步合作, 繼續增建電動車充電點。	🕒	我們的電動車充電點總數降至11座, 而二零二二財政年度為12座。略微減少是由於於二零二三財政年度向我們的業務夥伴出售4座電動車充電點。	我們將與外部供應商進一步合作, 繼續增建電動車充電點。	🕒 持續達標
	負責任地利用資源 - 節水	(本集團) 以二零一七財政年度為基準年, 於二零二三財政年度前達成將水資源消耗密度降低5%。	🕒	我們的水資源消耗密度由1.58立方米/平方米增加76%至2.78立方米/平方米。	(空間優化 - 商業及工業) 以二零二三財政年度為基準年, 於二零二八財政年度前達成將水資源消耗密度降低5%。 (空間優化 - 住宅) 以二零二三財政年度為基準年, 於二零二八財政年度前達成將水資源消耗密度降低1%。	🕒 二零二八財政年度達標 🕒 二零二八財政年度達標
		僱員 - 健康及安全	(本集團) 概無因工死亡。 (本集團) 每年於LHN場內發生少於5宗工傷事故。 (本集團) 每年於場外發生少於5宗工傷事故。	● ● ●	我們概無因工死亡。 我們於LHN場內發生兩宗工傷事故。 我們於場外發生一宗工傷事故。	(本集團) 概無因工死亡。 (本集團) 每年於LHN場內發生少於5宗工傷事故。 (本集團) 每年於場外發生少於5宗工傷事故。
為僱員、持份者及社區創造積極的社會影響	僱員 - 培訓及教育	(本集團) 每名僱員平均15個小時培訓。	●	我們每名僱員平均培訓時長為18.0個小時。	(本集團) 每名僱員平均15個小時培訓。	🕒 每年達標
	僱員 - 無歧視	(本集團) 概無經確證的歧視案件。	●	我們概無經確證的歧視案件。	(本集團) 概無經確證的歧視案件。	🕒 每年達標
	客戶 - 客戶健康及安全	(空間優化) 空間優化業務概無與客戶健康及安全相關的罰款或處罰 <sup>2</sup> 。	●	我們概無與客戶健康及安全相關的罰款或處罰 <sup>2</sup> 。	(空間優化) 空間優化業務概無與客戶健康及安全相關的罰款或處罰 <sup>2</sup> 。	🕒 每年達標
	客戶 - 客戶私隱	(本集團) 概無經證實的投訴或者確定的客戶資料洩露、遭竊或遺失。	●	我們概無經證實的投訴或者確定的客戶資料洩露、遭竊或遺失。	(本集團) 概無經證實的投訴或者確定的客戶資料洩露、遭竊或遺失。	🕒 每年達標

<sup>2</sup> 低於500新加坡元的罰款或處罰被視為不重大。

## 6.1 可持續發展績效

ESG主軸	重大議題	我們的目標	進展	二零二三財政年度績效	新目標	時間軸
維持良好的企業管治常規	業務卓越 - 服務質素及責任	(空間優化) 客戶滿意度> 70%。	●	我們空間優化的客戶滿意度為81%。	(空間優化) 客戶滿意度> 70%。	🕒 每年達標
		(設施管理) 客戶滿意度> 70%。	●	我們設施管理的客戶滿意度為83%。	(設施管理) 客戶滿意度> 70%。	🕒 每年達標
	企業管治 - 反貪污	(本集團) 概無經確證的貪污案件。	●	我們概無經確證的貪污案件。	(本集團) 概無經確證的貪污案件。	🕒 每年達標
	企業管治 - 法律合規	(本集團) 概無違反適用法律法規的案件。	●	我們概無違反適用法律法規的案件。	(本集團) 概無違反適用法律法規的案件。	🕒 每年達標

### 圖例

- 已完成
- 進行中
- ⊙ 目標已修改
- 🕒 短期/持續
- 🕒 中期

## 7.1 保護我們的環境

### 轉向低碳

我們深知氣候變化問題迫在眉睫，亟需關注。因此，我們致力攜手持份者，減輕氣候變化對環境和社會的影響。我們的首要任務是積極應對與氣候相關的業務風險，同時堅守對環境負責任的運營承諾。我們在本報告中專門用一個章節來披露我們在管理氣候變化帶來的風險及機遇方面所做的努力。我們聽從TCFD的建議，並致力於按照我們的藍圖全面整合該等建議。

#### 管治

董事會在制定策略、設定目標、評估政策、監督績效以及審查與可持續發展問題相關的風險及機遇方面發揮著關鍵作用。董事會與管理層密切合作，通過企業風險管理審查系統地評估氣候變化的影響。在可持續發展創新委員會的協助下，定期在預定會議上向董事會通報評估結果，包括各項舉措和績效指標。

可持續發展創新委員會由各業務分部和職能部門的主管組成，負責實施已確定的氣候相關舉措。此外，作為日常運營活動的一部分，彼等亦積極參與識別潛在的氣候相關風險及機遇。

#### 策略

於二零二三財政年度，我們與各業務部門的管理團隊合作，對與氣候相關的風險及機遇進行了全面的重新評估。該項評估包括全面評估氣候風險和機遇的可能性及其對我們業務的潛在影響。該等風險及機遇分為三個不同的時間段：

- 短期 - < 5年
- 中期 - 5至15年
- 長期 - > 15年

以下為已確定的主要氣候相關風險及機遇：





## 7.1 保護我們的環境

### 轉向低碳

氣候相關風險及機遇	風險及機遇的說明	影響	我們的策略
 <p><b>過渡風險及機遇</b></p>	<p><b>監管力度加大，報告責任增加</b></p> <p>目前，我們身處不斷變化的商業環境，其特點是交易所加大了監管力度，尤其是在可持續發展報告方面。</p> <p><b>範疇：</b>政策及法律 <b>重要性：</b>中 <b>時限：</b>短期</p>	<p>加強可持續發展報告要求可能會提高合規成本。</p>	<p>我們通過與專門的可持續發展創新委員會及外部顧問合作，密切關注監管要求的變化。上述積極主動的方法確保我們緊跟不斷變化的法規，奉守可持續發展的堅定承諾。</p> <p>此外，我們亦確保嚴格遵行全部有關其業務單位的氣候相關法規。例如，在Jurong Town Corporation(「JTC」)規管的土地使用領域，我們遵守JTC城市設計綠化規範。該等指導方針規定，任何場地面積最少均應達到30%至40%的綠地覆蓋。</p>
	<p><b>對現有產品和服務的授權及監管</b></p> <p>新加坡政府正在積極加強法規及授權，以推進可持續發展，倡導在各種產品和服務中採用綠色解決方案。這包括通過建設局綠色建築認證計劃等舉措加強樓宇管理實踐，以及通過環保標章確保產品認證。該等舉措可能會給LHN帶來額外的運營壓力，因此有必要加大力度以滿足特定要求。</p> <p><b>範疇：</b>政策及法律 <b>重要性：</b>中 <b>時限：</b>短期</p>	<p>由於實施建設局綠色建築認證計劃等綠色解決方案的相關成本增加，我們的運營開支或會上升。</p>	<p>在擴大物業組合的過程中，我們優先收購具有環保功能（如具備自然採光、配有節能家電和具有中央控制系統）的老舊樓宇，以減少排放。我們致力於改造現有物業，以實現可持續發展，例如落實建設局綠色建築認證計劃。</p> <p>設施管理業務的案例包括提供貼有新加坡環境理事會環保標章的商品及取代有害化學物的環保酵素。</p> <p>此外，我們正在擴大能源業務，為推動新加坡的可持續發展做出貢獻。這一戰略舉措體現了我們支持及配合推廣環保實踐和可再生能源的承諾。</p>

## 7.1 保護我們的環境

### 轉向低碳

氣候相關風險及機遇	風險及機遇的說明	影響	我們的策略
	<p><b>將碳信用引入能源供應鏈</b></p> <p>近期，碳信用被納入能源供應鏈，這不僅導致電價上漲，亦使我們的業務策略更為複雜。因此，有必要對我們的運營方法進行徹底的重新評估，以便有效應付不斷變化的形勢，確保我們的業務模式可靈活面對及適應上述變化。</p> <p><b>範疇：</b>市場 <b>重要性：</b>中 <b>時限：</b>中期</p>	<p>由於電費上漲，運營開支可能會上升。</p>	<p>我們正積極採取措施，如在我們的物業上安裝屋頂太陽能板，以減輕電價飆升的影響。截至二零二三財政年度末，我們的組合（不包括合資物業）中共有10處物業安裝了太陽能板，系統總電容量超過1,100千峰瓦。這一舉措大大降低了我們對傳統不可再生能源的依賴。</p> <p>此外，我們還在物業中集成了遠程電表監控系統及智能傳感器，從而能夠實時收集用電數據。利用該等數據，我們可以有效優化各物業的能源使用。</p>
	<p><b>客戶偏好不斷改變</b></p> <p>預期趨勢表明，客戶的偏好正在向環保型產品及服務轉變。客戶對綠化率較高的樓宇的需求明顯日益增長，這反映客戶越發青睞可持續發展和生態友好型的方案。此外，客戶越來越傾向於撤回對環保記錄不佳的公司的支持。</p> <p><b>範疇：</b>市場及聲譽 <b>重要性：</b>中 <b>時限：</b>中短期</p>	<p>消費者偏向更加環保的空間，這一轉變導致收益波動。</p>	<p>我們通過各種機制努力監測客戶的偏好。我們認識到環保型產品及服務的發展趨勢，並將這一轉變視為提升我們產品供應的契機。</p> <p>我們的空間及設施管理服務廣泛採用環保解決方案，使我們的客戶能夠最大限度地降低電力成本，整體減少碳足跡。這使我們能夠吸引越來越多具有環保意識的客戶，並增強我們的競爭優勢。</p>


## 7.1 保護我們的環境

### 轉向低碳

氣候相關風險及機遇	風險及機遇的說明	影響	我們的策略
	<p><b>綠色技術推陳出新</b></p> <p>綠色技術快速推陳出新，為LHN提供先進的環保解決方案創造了機會。技術創新與我們秉持可持續發展的理念不謀而合，使我們成為提供尖端解決方案的領導者。然而，這也帶來了風險，如大量的前期投資及投資回報的不確定性，為實現可持續盈利帶來了財務挑戰，須審慎考慮。</p> <p><b>範疇：</b>技術 <b>重要性：</b>中 <b>時限：</b>中期</p> <p><b>政府加大對可持續發展相關計劃的支持力度</b></p> <p>為解決潛在的資金障礙，企業目前可獲得的政府補貼、補助及銀行可持續融資方案越來越多。該等資源旨在促進綠色技術的採用，使企業融入環境可持續發展實踐變得更加可行。</p> <p><b>範疇：</b>政策及法律 <b>重要性：</b>中 <b>時限：</b>短期</p>	<p>儘管減少對能源的依賴可降低運營開支，但技術開發方面的資本投資會影響現金流，而運作不順暢的現有資產或技術可能會被撤銷或提前淘汰。</p> <p>可持續發展相關計劃可享受政府補貼及補助，大大降低初始投資成本。</p>	<p>我們積極採用前沿技術實現服務數字化，並不斷評估其潛在效益、長期可行性以及對現金流的影響。隨著電動車的普及，本公司於二零二一財政年度採購一輛電動車用於設施服務維護，這體現了公司的前瞻性。為進一步踐行可持續發展的承諾，我們在住宅物業和所管理的停車場安裝了充電座，從而擴大了電動車的使用範圍。目前，本集團正計劃通過與外部供應商合作，擴大電動車充電點，表明公司始終走在行業前沿的決心。</p> <p>我們戰略性動用綠色貸款、金融機構與政府提供的補貼及補助，將其撥付至用於減碳的高資本支出科技。例如，我們動用了向大華銀行申請的綠設施貸款(Green Facility Loan)，為我們於站點安裝的太陽能板籌集資金，強調我們對可持續發展的承諾。我們亦申請國家環境局的能源效率基金(Energy Efficiency Fund)，用於在選定工業站點安裝遠程監控設備，加強對高耗能設備的監控並加以優化。展望未來，我們將積極主動地尋求並利用相關機會，為我們的可持續發展舉措爭取資金支持。</p>

## 7.1 保護我們的環境

### 轉向低碳

氣候相關風險及機遇	風險及機遇的說明	影響	我們的策略
 <p><b>實質風險</b></p>	<p><b>總體氣溫升高導致的熱浪或熱應激</b></p> <p>近年來，新加坡氣溫顯著上升，這主要與氣候變化和全球變暖等因素有關。氣溫驟升使室外員工的健康風險更高，導致生產率下降、醫療和保險費用增加以及法律責任等潛在後果。此外，應對上述健康風險需要增加能源消耗，以長時間維持室內溫度，從而增加了資源壓力。另外，溫度上升亦導致綠化空間維護的頻率提高，加劇了新加坡不斷變化的氣候所帶來的多方面挑戰。</p> <p><b>範疇：</b>急性或慢性 <b>重要性：</b>高 <b>時限：</b>短期</p>	<p>氣溫驟升給新加坡企業帶來若干與成本相關的挑戰。員工的健康隱患增加會導致醫療和保險成本增加。同時，生產率降低可能導致人力成本上升。維持室內溫度需要消耗更多能源，這可能導致能源成本增加。此外，綠化空間維護頻率增加，企業為適應不斷變化的氣候條件而增加的總體運營成本亦可能增加。</p>	<p>我們在物業設計中融入大量綠化元素，以提供綠蔭及緩解氣候變化造成的溫度波動。這包括在我們的物業周圍進行戰略性景觀設計，以擴大綠化空間，並建立城市園藝區，為我們租戶的整體福祉做出積極貢獻。</p> <p>此外，我們認真監測室外溫度，為員工提供相關指導，以防止彼等在戶外從事鍛造等長時間勞動時中暑。</p>

## 7.1 保護我們的環境

### 轉向低碳

氣候相關風險及機遇	風險及機遇的說明	影響	我們的策略
 <p><b>實質風險</b></p>	<p><b>極端降水及海平面上升導致的洪災</b></p> <p>由於天氣模式不斷變化，極端降水增多，海平面上升，新加坡面臨的洪水風險也隨之增加。作為低窪島國，新加坡特別容易受到氣候變化的影響。</p> <p>洪水具有雙重威脅，既危及員工安全，也危及租戶福祉。該等風險不僅僅是眼前的安全問題，還可能導致資產損失、物業估值下降、保險費用增加以及在長期洪災期間暫停業務運營。</p> <p><b>範疇：</b>急性或慢性 <b>重要性：</b>中 <b>時限：</b>中期</p>	<p>洪災的影響包括一系列廣泛的財務挑戰。員工的安全隱患增加會導致醫療和保險成本上升，而訴訟則可能產生法律費用和罰款。隨著防洪措施和應急響應的實施，運營成本激增。由於資產受損，樓宇及其物品的維修費用高昂，經濟損失也隨之增加。此外，物業估值下降及保險費用增加亦加重了財務負擔。業務運營中止雪上加霜，導致大量收益損失。</p>	<p>我們將租戶和員工的健康及安全放在首位。我們的物業均配備了明確的緊急疏散指示。此外，我們還實施全面的健康、安全及環境政策，確保員工做好充分準備，在必要時啟動應急計劃。</p> <p>雖然初步評估表明，我們目前的物業組合並不位於洪災區，但我們會積極主動地監測天氣模式，並隨時瞭解國家環境局（「<b>國家環境局</b>」）發佈的洪災區最新信息。這使我們能夠不斷加強應對未來潛在挑戰的準備。</p>

## 7.1 保護我們的環境

### 轉向低碳

氣候相關風險及機遇	風險及機遇的說明	影響	我們的策略
 <p>實質風險</p>	<p><b>水資源減少造成的用水壓力</b></p> <p>由於國內水源有限，新加坡面臨著水資源緊張的巨大風險，這促使新加坡實施創新和全面的戰略，包括利用新生水和海水淡化等先進技術，同時開展廣泛的節水工作。儘管做出上述努力，但節水仍是新加坡可持續發展措施的重要組成部分，強調在水源可能短缺的背景下，要持續重視負責任用水。</p> <p>缺水的潛在後果包括依賴水源的業務活動中斷、因配水不足而暫停服務、因需水中斷而影響服務質素，以及因資源稀缺而可能導致水價上漲。</p> <p><b>範疇：</b>慢性 <b>重要性：</b>中 <b>時限：</b>中期</p>	<p>缺水的綜合影響包括服務中斷和服務質素下降可能造成的收益損失，以及水價上漲導致的運營成本增加。</p>	<p>我們積極提高各物業的用水效率，安裝節水龍頭，並通過傳感器對用水量進行實時監控，以便及時發現和解決潛在的滲漏問題。此外，我們還注重開展教育活動，鼓勵租戶和員工盡量減少用水，並在公共設施（如公共廚房和洗衣區）戰略性地放置告示，倡導節約用水。</p>

## 7.1 保護我們的環境

### 轉向低碳

#### 風險管理

LHN認識到，在我們的可持續發展計劃中，亟需一個強有力的戰略及風險管理框架。隨著監管機構、投資者及持份者的監督日益嚴格，人們越來越重視將可持續發展和氣候相關因素納入決策。

為評估氣候風險及機遇，我們依賴可靠的資料來源，如IPCC第六次評估報告(「AR6」)及代表性濃度路徑(「RCP」)。我們的影響評估涵蓋財務、法律、聲譽、安全及運營等方面，評級從微小到嚴重不等。可能性從罕見到幾乎確定不等。

為評估氣候相關風險及機遇的影響，我們審閱了以下定性資料：

- 我們的可持續發展績效，如溫室氣體(「溫室氣體」)排放量、能源效率及用水量。
- 可能受向低碳經濟過渡影響的收益及資產，包括收益損失及特定資產減值
- 易受極端天氣事件及溫度影響的資產及業務運營
- 當前及估計的資本成本以及管理已識別風險的運營成本

我們針對每一個氣候相關風險及機遇精心制定全面的行動計劃，不僅關注眼前的挑戰，更注重培養應變能力。我們透過持續監測機制強化可持續發展目標，使我們能夠持續跟蹤進展、衡量影響，並根據情況的變化調整戰略。為主動管理可能影響我們日常運營的氣候變化帶來的風險，我們制定了氣候變遷應對政策。該政策為我們的運營提供了明確可行的指導，有助於我們制定有效的風險緩解戰略。

我們的承諾包括通過納入國際認可的情景分析研究來完善風險管理實踐。這確保在評估氣候相關風險及機遇時的持續有效性和相關性。

#### 指標

我們堅定不移地履行環保責任，不斷與氣候變化作鬥爭，為此，我們對二零二三財政年度的碳足跡進行嚴格審查，以編製報告。

我們的重中之重是全面評估設施管理業務中移動燃燒產生的直接範圍1排放，以及與空間優化業務中物業用電量相關的間接範圍2排放。與此同時，我們還評估了其他業務分部的範圍1及/或範圍2排放，認識到其影響微不足道，因此選擇不將其納入我們的正式報告。

我們採用世界資源研究所及世界可持續發展工商理事會制定的《溫室氣體盤查議定書》作為計算碳足跡的參考。該議定書是衡量企業溫室氣體排放量的標準指南。

#### 範圍1

我們的範圍1排放全部來自設施管理業務(包括停車場運營)使用的運輸燃料。鑒於其他業務分部的運營性質，我們認為其燃料消耗量無關緊要。於二零二三財政年度，我們的總消耗量為4,316升汽油及25,831升柴油，累計排放量為79.84噸二氧化碳當量。

#### 範圍2

我們的範圍2排放來自空間優化業務中的物業從電網採購的電力，而其他業務分部的用電量因其業務性質而被認為並不重大。於二零二三財政年度，從電網採購的總電力為4,522兆瓦時，總排放量為1,885噸二氧化碳當量。

## 7.1 保護我們的環境

### 轉向低碳

#### 碳足跡

因此，我們的總體碳排放量為1,965噸二氧化碳當量，反映LHN物業總運營面積每平方米的碳排放強度為0.046噸二氧化碳當量(「噸二氧化碳當量/平方米」)。與二零二二財政年度的2,165噸二氧化碳當量及0.049噸二氧化碳當量/平方米相比，我們的整體碳排放量及碳排放密度分別減少9%及7%。

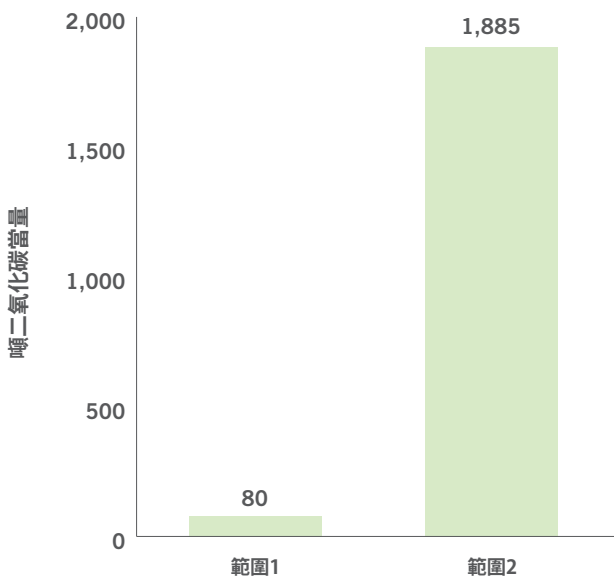
我們欣然確認，概無發生因不遵守有關廢氣及溫室氣體排放、向水及土地的排污、有害及無害廢棄物的產生的相關法律法規而被處以巨額罰款或非金錢制裁的事件。

#### 目標

我們亦已設定中期目標，以加強我們對低碳排放業務的承諾。我們的目標是以二零二三財政年度為基準年，於二零二八財政年度前將範圍2的總體排放量減少5%。

我們亦致力於將碳足跡計算擴展到現有的範圍1排放範疇之外，並在未來納入範圍3排放。通過全面瞭解我們的碳排放表現，我們對自身進行了戰略定位，以確定實現中期目標最有效的方法，並制定有意義的長期目標。

按範圍劃分的碳足跡





## 7.1 保護我們的環境

### 負責任地利用資源－能源消耗

在LHN，我們堅定不移地致力於減少日常運營中的能源消耗。這一舉措符合我們對環境責任的承諾，同時也為我們的業務節省了大量成本。

為指導及管理能源資源的負責任使用，我們制定了一項能源消耗管理政策。

我們採取積極的措施減少能源消耗及提高效率，包括於管理物業中安裝節能LED燈。此外，我們還戰略性地在公共區域安裝運動傳感器及定時器，以解決間歇性能源使用問題，從而促成最佳效率。

向可持續發展實踐轉型的過程中，我們在管理物業屋頂安裝了太陽能板，展示了我們對綠色能源的承諾，我們引以為豪。我們亦透過為運營部門及租戶部署電動車充電點，為電動車提供便利，從而進一步支持環保舉措。

我們正在探索利用尖端科技，實施遠程電表監測，以提供實時用電數據。這不僅簡化了數據收集和計費流程，還能及時發現能源消耗的異常情況。上述洞察力有助於就機器和設備的潛在改進及升級做出明智的決策。

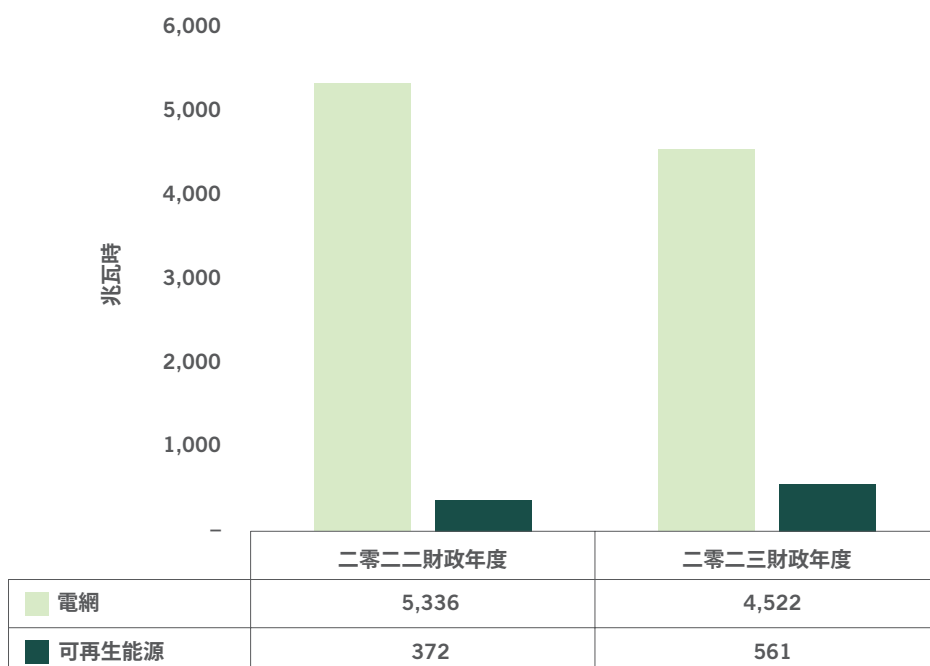
我們將員工和租戶視為節能計劃的重要合作夥伴，優先向彼等傳達節能理念。我們的員工積極遠程監控各個空間的照明和空調設備，確保在不使用時及時關閉。我們亦十分重視向居住空間內的租戶宣揚培養節能的好習慣。

於二零二三財政年度，空間優化業務<sup>3</sup>的總用電量為5,083兆瓦時，覆蓋了整個運營區域，與二零二二財政年度的5,708兆瓦時相比下降11%。目前，我們空間優化物業的電力消耗密度為總運營區域0.1188兆瓦時/平方米（「兆瓦時/平方米」），與二零二二財政年度的0.1260兆瓦時/平方米相比下降約6%，與二零二一財政年度的0.1355兆瓦時/平方米相比下降12%。

我們實現並超額完成將電力消耗密度降低5%的目標。值得注意的是，由電網供應的用電量從二零二二財政年度的5,336兆瓦時下降至4,522兆瓦時，降幅達15%。與此同時，由可再生能源供應的用電量從二零二二財政年度的372兆瓦時大幅增至二零二三財政年度的561兆瓦時，增幅達51%。值得注意的是，可再生能源目前佔空間優化業務所有運營區域總用電量的11%。

展望未來，我們的重點是繼續擴大可再生能源，特別是安裝太陽能板。這一戰略方針旨在進一步減少我們對電網供電的依賴。我們已經重新評估目標，正在重組我們的工作，以進一步推動我們物業內可再生能源的發展。

按供應劃分的電力消耗



<sup>3</sup> 由於相關業務的性質，設施管理業務及能源業務的用電量被視為並不重大，故並未載入本報告的範圍。

## 7.1 保護我們的環境

### 負責任地利用資源－能源消耗



太陽能光伏系統



LHN Energy 電動車充電站

#### 我們的節能計劃

##### 綠色建築

建設局綠色建築認證由新加坡建築和建設管理局(「新加坡建設局」)發起，是一種評級系統，用於評估建築物的環境表現及進行評級。該系統考慮的因素包括能源和用水效率、環境保護、室內品質及創新。我們的一處物業 1557 Keppel Road 及一處合資物業 202 Kallang Bahru 獲得綠色建築認證，這充分體現了我們對可持續發展的承諾。我們對此感到自豪，並致力於使我們物業組合中的更多物業獲得綠色建築認證。我們在購置新物業時會考慮認證問題，並對現有物業進行升級，以達到綠色建築標準。這反映我們致力於推廣環保做法，為新加坡建築環境的整體可持續發展做出貢獻。

##### 太陽能板

於二零二三財政年度，我們對可持續能源實踐的堅定承諾結出了豐碩的果實，這主要體現在我們投資組合中兩處物業 2 Mount Elizabeth Road 及 71 Geylang Lorong 23 的屋頂成功安裝了太陽能板。此外，我們對可再生能源採取積極主動的態度，包括戰略性地擴建我們的合資物業 202 Kallang Bahru 的太陽能板基礎設施。目前我們的組合中共有 10 處物業配備了太陽能板，系統總電容量達到 1,179 千峰瓦。

我們對可再生能源的承諾不僅僅限於我們的物業組合。我們的可再生能源業務分部是新加坡的先鋒隊，為客戶提供全面的一站式太陽能板解決方案。這種全面性舉措彰顯了

我們在能源解決方案領域推動積極變革及倡導可持續發展的更宏大使命。

#### 我們已安裝太陽能板的物業：

- 72 Eunos
- 100 Eunos
- 10 Raeburn Park
- 1557 Keppel Road
- 34 Boon Leat Terrace
- 31 Boon Lay Drive
- 320 Balestier Road
- 1A Lutheran Road
- 71 Geylang Lorong 23
- 2 Mount Elizabeth Road

#### 電動車充電座

電動車作為減少對化石燃料依賴的一種有前途的解決方案，其重要性與日俱增，有鑒於此，本集團於二零二一財政年度投資購買了一輛電動車以進行維護營運。我們持續評估可行性，並精心策劃所需的資本投資，以便在認為合適的情況下用電動車過渡或替換我們的車隊。

年內，我們策略性地在物業中安裝充電座。目前，我們共有 11 座電動充電點。我們堅定不移地致力於加強這一基礎設施，並持續計劃在我們所有的物業中增設電動充電點。

## 7.1 保護我們的環境

### 負責任地利用資源－能源消耗

#### 遠程電表監控系統

在利用先進技術優化對各物業能源使用的監控方面，LHN始終走在前沿。通過實施遠程電表監控系統，我們正從手動數據收集方法過渡到自動化流程，確保提供實時消耗數據。獲取的信息會安全傳輸到私人雲數據庫中進行全面分析，從而有助於創建全面的系統儀表板。任何能源消耗異常情況均能迅速識別，並通過聊天機器人立即通知現場LHN工作人員，以便迅速解決問題。目前，我們已在8處物業成功部署遠程電表監控系統，提高了有效監控能源使用情況的能力。這一戰略性部署帶來了諸多益處，包括實時能源監控、精確跟蹤能源效率和性能，以及及時發現系統和設備中的異常情況。我們致力於不斷創新，積極探索在這一領域持續改進的機會。

#### 我們配備有遠程電表監控系統的物業：

- 10 Raeburn Park
- 1557 Keppel Road
- 34 Boon Leat Terrace
- 44 Kallang Place
- 72 Eunos
- 100 Eunos
- 202 Kallang Bahru
- 38 Ang Mo Kio

#### 智能建築解決方案

我們致力於推進可持續發展並提升租戶的整體體驗，因此我們在兩處著名的Coliwoo物業31 Boon Lay Drive和1A Lutheran Road以及一處Work+Store物業202 Kallang Bahru中採用最先進的智能建築解決方案。該等先進的技術利用精密的傳感器對室內溫度進行精細管理及優化，為我們的運營團隊提供實時數據。這種實時監控能力使我們能夠密切跟蹤及調整空調系統的性能，確保樓宇內環境高效舒適。

透過利用該等智能建築解決方案，我們不僅旨在提高能源效率，還要刷新客戶滿意度。在連續數據流的驅動下，精確的溫度控制可確保為我們的租戶提供最佳的個性化體驗。這種戰略性的技術整合體現我們堅定不移地走在創新的前沿，提高我們物業的可持續發展能力，為Coliwoo和Work+Store社區的人們提供優越的生活及工作環境。



LHN的附屬公司Coliwoo贏得了備受擁護的二零二三年新加坡金字品牌獎－潛質品牌類可持續發展獎，這一里程碑令人矚目。這一成就證明我們為尊貴客戶提供可持續生活空間的堅定決心。

## 7.1 保護我們的環境

### 負責任地利用資源－水資源消耗

在我們致力於可持續發展的過程中，LHN尤為重視我們所有物業的負責任用水。我們認識到水作為一種有限資源的重要性，因此致力於採取各種措施，促進節約用水和負責任用水。LHN在獲取適當且適合其預期用途的水源方面概無遇到任何挑戰。我們在新加坡的所有業務的用水均從公用事業局管理下的市政水源採購。

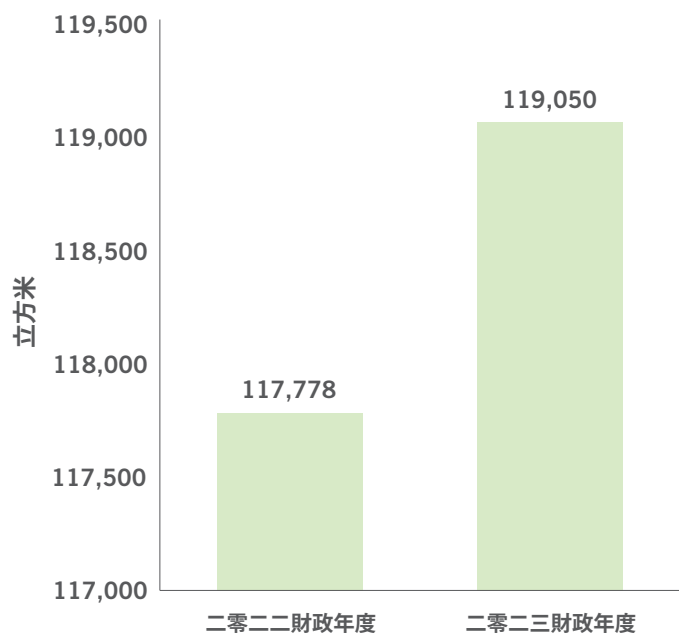
LHN擁有一套**水資源消耗／管理政策**，肯定我們致力於提高用水效率及盡量減少各物業用水的決心。本公司積極採用尖端技術，並在可能的情況下實施運營改進措施，以有效實現該等目標。我們的物業設有傳感器節點，可實時監控用水數據並及早發現滲漏情況，這體現了我們積極主動的水資源管理方法。

宣揚節水理念在培養負責任的用水習慣方面發揮著至關重要的作用。作為可持續發展擴展活動的一部分，我們已採取積極措施，與包括租戶和員工在內的持份者接觸，強調節約用水的重要性。這包括在公共廚房及洗衣區等共享空間的顯著位置張貼告示，鼓勵大家節約用水。

於二零二三財政年度，我們的空間優化業務<sup>4</sup>（涵蓋整個運營區域）的總用水量為119,050立方米，與二零二二財政年度的117,778立方米相比增長1%。目前，我們空間優化物業的水資源消耗密度為整個運營區域每平方米2.78立方米（「**立方米／平方米**」），與二零二二財政年度的2.59立方米／平方米相比增加約7%。因此，以二零一七財政年度為基準年，我們未能實現水資源消耗密度降低5%的目標。與二零一七財政年度相比，我們的水資源消耗密度增加76%，從1.58立方米／平方米增至2.78立方米／平方米。

與二零一七財政年度相比，我們業務組合的變化（尤其是納入住宅物業（如Coliwoo））極大地改變了本集團的用水模式。與商業和工業物業不同，住宅用水量在很大程度上取決於租戶的個人行為和物業入住率，因此，與商業和工業物業相比，住宅物業每平方米的用水更高。這促使我們重新考慮二零一七財政年度作為基準年所設定目標的相關性。因此，我們根據當前的業務構成重新評估及重新設定目標，並重新調整我們的戰略，以改善用水實踐，確保未來取得更有利的成果。

水資源消耗



<sup>4</sup> 由於相關業務的性質，設施管理業務及能源業務的用水量被視為並不重大，故並未載入本報告的範圍。

## 7.1 保護我們的環境

### 環保供應鏈

我們一直致力於最大限度減少對環境的影響，確保我們的供應商在向機構提供產品及服務時遵守環保法律法規。於二零二三財政年度，我們將環保原則納入新供應商的供應商行為守則，延伸我們對培育環保供應鏈的承諾。目前，我們要求供應商聲明遵守環保法律法規，同時鼓勵彼等採用環保實踐。

我們採取積極措施，不斷審查我們的供應鏈，以確保使用環保產品。這包括在設施管理業務中採購貼有新加坡環境理事會環保標章的商品，以及使用取代有害化學物的環保酵素。這一多方面的戰略強調了我們對可持續發展的承諾，以及在整個運營過程中追求對環境負責任的做法。

展望未來，我們將堅守承諾，攜手供應商進一步向環保供應鏈轉型。為有效監控及評估我們在這一關鍵領域的進展，我們計劃實施若干指標，以便跟蹤及衡量我們的績效。



## 7.1 保護我們的環境

### 可持續發展社區

LHN既是可持續發展計劃的主辦方，亦是參與者，這表明LHN堅持不懈地致力於促進對環境負責任的舉措，並為推動可持續發展實踐做出貢獻。

#### Coliwoo屋頂的都市農業

自二零二一財政年度以來，Coliwoo社區有效利用我們物業的屋頂空間，推出具有改革意義的都市農業計劃。

該獨特的計劃令社區成員可於設施內種植草藥及照料植物。這與新加坡改善糧食安全，力求二零三零年前將糧食自給率從目前不及10%提高至30%的目標相符。

我們已採取嚴格措施確保培育無公害農產品。本著零浪費和節能的原則，「Coliwoo都市農夫」在彼等的種植過程中採納可持續的措施。我們鼓勵住戶捐出用過的塑料瓶和雞蛋包裝盒用作花園花盆。我們亦重複利用雨水灌溉作物及樹木。

以上做法不僅倡導對環境負責任，還促進了真正的農田直送餐桌體驗。居民藉由消費及分享當地收穫的農產品，獲得極大的滿足感。都市農業活動取得巨大成功，已發展為整個二零二三財政年度租戶的每月活動。



成員於Coliwoo Boon Lay都市花園種植的草藥及蔬菜



## 7.1 保護我們的環境

### 可持續發展社區

#### 植樹節



植樹節

本集團積極參與植樹計劃，為恢復新加坡的自然環境做出了貢獻，該計劃為花園城市基金的一項倡議，鼓勵機構及個人通過植樹造林來綠化新加坡。於二零二三財政年度，本集團員工及管理團隊在Wilkinson Interim Park和Sin Ming Lane種植了30棵樹，為全國性的百萬樹木運動做出了貢獻。種下的樹長大後不僅能美化城市景觀，還能在消除城市炎熱和保護生物多樣性方面發揮作用。

#### 地球一小時



Coliwoo租戶於地球一小時活動日承諾時刻留意用水用電

LHN每年均會開展地球一小時活動，展示我們對地球的承諾。於二零二三財政年度，地球一小時活動在二零二三年三月的最後一個星期六舉行。我們的工業、商業及住宅物業的非必要電燈自下午八時三十分至九時三十分熄燈一小時。此外，Coliwoo的租戶受邀參加該活動，承諾時刻留意用水用電。

## 7.1 保護我們的環境

### 可持續發展社區



與新加坡兒童協會援助的兒童開展可持續發展及升級再造工作坊

為提高人們對可持續發展在人類社會復原力中的關鍵作用的認識，我們與Terra SG及新加坡兒童協會(「SCS」)合作，舉辦以可持續發展目標(「SDG」)和升級改造技術為主題的教育工作坊。活動期間，我們的員工及SCS資助的兒童均有機會深入了解17項相互關聯的全球目標，以解決氣候變化、環境退化、貧困、饑荒、不平等問題。工作坊的一大亮點是升級改造的實踐演示，參與者學會了用廢棄的牛奶盒製作夜燈。

該活動以其獨特的方式脫穎而出，在ESG的社會和環境方面架起了橋梁作用。與傳統的以禮品分發為中心的慈善活動不同，我們的活動積極地讓弱勢兒童參與到豐富多彩的活動中，讓彼等掌握寶貴的可持續發展知識和技能。在可持續發展舉足輕重的時代，上述準備工作尤為重要。

此外，活動現場供應的月餅乃由APSN成人中心的學員精心製作，該中心為輕度智障人士提供特殊教育、職業培訓和就業支持。通過此次合作，我們旨在強調包容性社會的理念，證明個人無論其條件和背景如何，都可以自立自強，為社會做出貢獻。



## 8.1 為僱員、持份者及社區創造積極的社會影響

### 僱員—多元化及平等機會、無歧視以及童工及強制勞工

我們著重強調擁有一支多元化的員工隊伍對於促進創新和創造力的重要性，而創新和創造力是我們業務的重要元素。我們恪守公平與良好僱傭聯盟(「TAFEP」)提出的原則，強調我們對公平僱傭慣例的承諾。作為僱主，我們在招聘過程中優先考慮公平性，堅持擇優錄取，堅決反對任何形式的歧視，並為此感到自豪。這一承諾與我們作為一個包容、公平的工作場所的身份密不可分。

我們欣然確認，概無發生因不遵守有關薪酬及解僱、招聘及晉升、工作時數、假期、平等機會、多元化、反歧視以及其他待遇及福利的相關法律法規而被處以巨額罰款或非金錢制裁的事件。

#### 多元化及平等機會

我們堅定不移地嚴格遵守《就業法》及人力部(「人力部」)規定的其他相關法規。我們的堅定承諾不僅僅局限於遵守規定，我們還致力於為我們的價值員工營造一個穩健、良好的工作環境。為此，我們制定了全面的人力資源政策、表現評估政策及僱員申訴政策。該等政策是不可或缺的框架，不僅有助於我們掌握及遵守法律標準，還有助於培養優先考慮團隊成員福利、成長和滿意度的工作場所文化。

我們的核心做法是積極鼓勵員工表達自己的擔憂及分享反饋意見。我們認識到開放溝通渠道的重要性，我們的政策明確提倡及支持員工提出彼等可能遇到的任何問題或不滿。透過定期溝通渠道、保密舉報政策及專門的申訴解決程序，我們旨在營造一種讓員工感到有能力表達自己的擔憂而不必擔心遭到報復的環境。

透過該等舉措，我們旨在積極應對任何可能出現的挑戰，確保工作場所和諧互助，有利於員工的職業發展和整體滿意度。

為實現持續增長和機構卓越的堅定承諾，我們欣然宣佈，我們的員工隊伍已大幅擴充。截至二零二三財政年度末，我們的員工總數已激增至412人，與二零二二財政年度末的356人相比顯著增長。我們的大部分員工均為全職員工，僅四名員工為合同工或兼職員工，約佔員工總數的1%。本報告所載的所有僱員均位於新加坡。

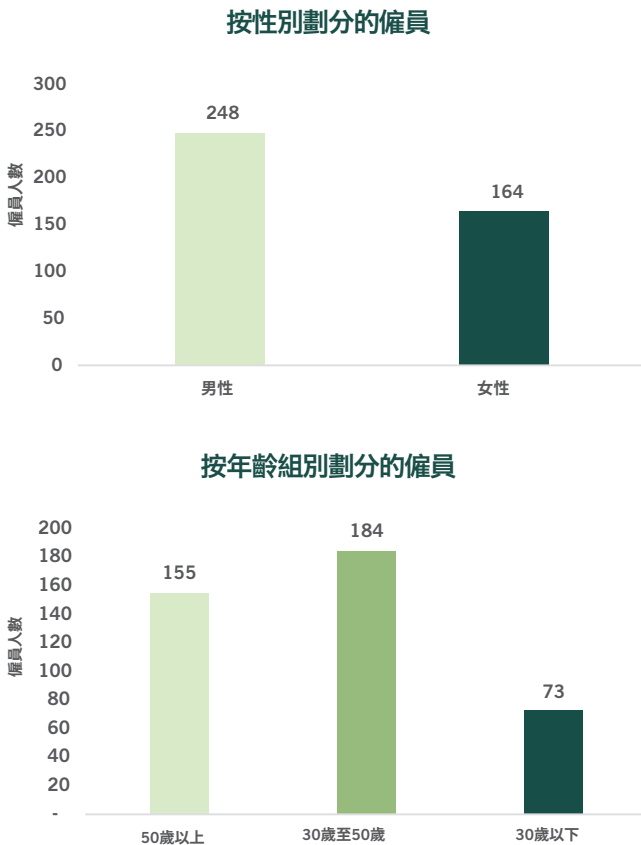
截至二零二三財政年度末，我們很高興地向大家介紹我們的員工構成，其中40%的員工為女性。雖然這一數字與二零二二財政年度末的42%相比略有下降，但我們仍然堅定不移地致力於營造一個多元化、包容性的工作場所。值得注意的是，我們58%的高級管理職位由女性擔任，這表明我們一直致力於促進性別平等。我們認識到性別包容非同小可，因此堅定不移地推行各項舉措，積極支持女性在機構的代表性和地位提升。

此外，我們的員工還呈現出年齡多元化的特點，37%的員工年齡超過50歲，18%的員工年齡在30歲以下。這種年齡上的動態變化表明，我們致力於營造一個重視個人在其職業生涯不同階段的獨特視角和貢獻的環境。

## 8.1 為僱員、持份者及社區創造積極的社會影響

### 僱員－多元化及平等機會、無歧視以及童工及強制勞工

下圖描述截至二零二三財政年度末的僱傭情況：



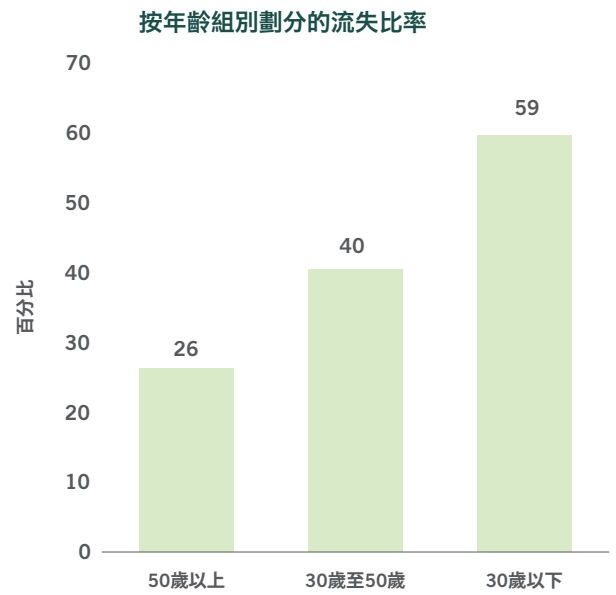
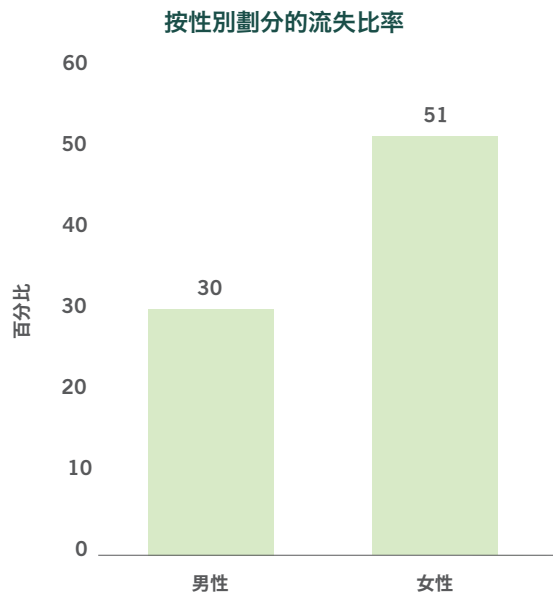
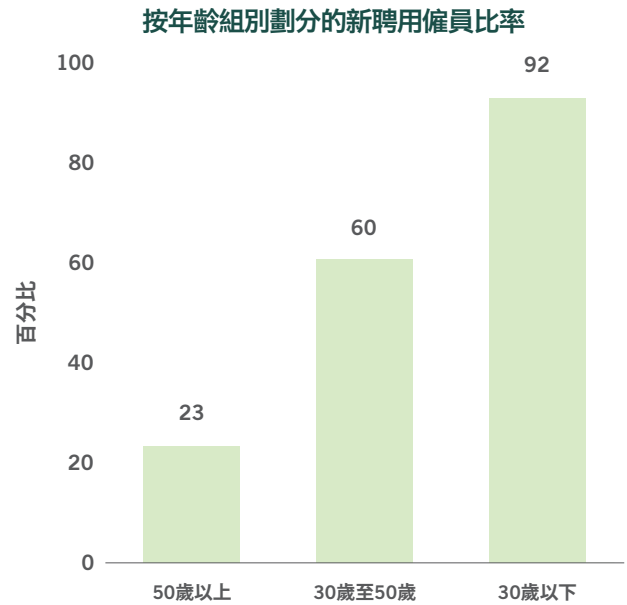
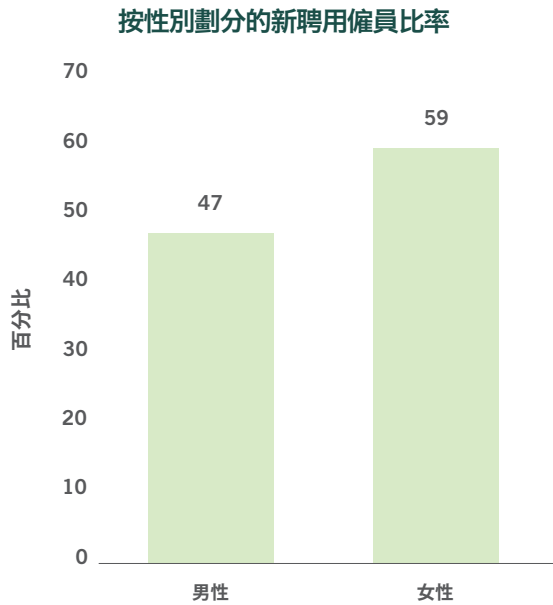
在招聘過程中，我們十分重視應聘者的資質和專業經驗。我們始終堅持公平、包容的招聘流程，嚴格遵守無歧視原則。這一承諾涉及多個方面，包括但不限於種族、性別和年齡。於二零二三財政年度，我們共招聘213名新員工。值得注意的是，該等新員工中46%為女性，這表明我們一直在努力促進員工隊伍中的性別平衡。此外，16%的新員工年齡在50歲及以上，這表明我們致力於認可及利用團隊中不同年齡層員工的寶貴經驗和觀點。

於二零二三財政年度，157名員工決定辭職，我們對彼等的選擇深表尊重和認可。雖然我們對彼等離開集團感到不舍，但我們仍樂觀期待著與該等前員工保持融洽的關係，因為彼等將迎來新機遇。我們的承諾不僅僅局限於彼等的離職，我們還積極了解影響彼等做出決定的因素，並致力於根據其實貴意見改善工作環境。在辭職員工中，53%為女性，26%年齡在50歲及以上。

## 8.1 為僱員、持份者及社區創造積極的社會影響

### 僱員—多元化及平等機會、無歧視以及童工及強制勞工

下圖及下表介紹了本年度的新聘用僱員及僱員流失情況：



## 8.1 為僱員、持份者及社區創造積極的社會影響

### 僱員—多元化及平等機會、無歧視以及童工及強制勞工

二零二二財政年度			二零二三財政年度			
<b>新聘用僱員</b>						
新聘用僱員比率	92%			52%		
按性別劃分的新聘用僱員比率	男性	女性	男性	女性		
	99%		47%		59%	
按年齡組別劃分的新聘用僱員比率	30歲以下	30歲至50歲	50歲以上	30歲以下	30歲至50歲	50歲以上
	120%	87%	82%	92%	60%	23%
<b>流失</b>						
流失比率	95%			38%		
按性別劃分的流失比率	男性	女性	男性	女性		
	103%		30%		51%	
按年齡組別劃分的流失比率	30歲以下	30歲至50歲	50歲以上	30歲以下	30歲至50歲	50歲以上
	138%	91%	69%	59%	40%	26%

#### 無歧視

我們在工作環境中秉承無歧視原則，這體現我們對營造多元化、公平性、包容性的工作場所的堅定承諾。這一承諾延伸為營造一種氛圍，讓每個人（無論其背景、身份或特徵如何）都能得到尊重、尊嚴和公平對待。

我們的**僱員申訴政策**旨在確保每位員工都有能力解決與歧視、騷擾或任何其他工作場所問題相關的疑慮或投訴。該政策概述了清晰的申訴程序，包括指定的保密溝通渠道。我們優先考慮由訓練有素的專業人員公正地開展迅速而徹底的調查程序，以便及時處理和解決申訴。我們還鼓勵公開對話和溝通，為員工表達擔憂、尋求支持及促進工作場所環境的持續改善創造一個安全的空間。

於二零二三財政年度，概無報告任何與歧視相關的投訴或擔憂案例。我們堅定不移地致力於營造一個職業成長、發展和成功機會均等的環境，確保機構內的所有人免受任何形式歧視或偏見困擾。

#### 童工及強制勞工

我們嚴禁僱傭童工和強制勞工。我們的招聘政策立場堅定，嚴禁僱傭不符合《就業法》規定的最低年齡要求的員工。此外，作為綜合招聘流程的一部分，我們會進行徹底背景調查，以確保應聘者與潛在的強制勞工威脅無關。

該承諾不僅僅局限於機構內部，我們亦要求新供應商遵守供應商行為守則，其中明確禁止使用童工和強制勞工。這加強了我們在員工隊伍中，甚至在整個供應鏈中保持道德標準的決心。

於二零二三財政年度，我們欣然確認，由於我們致力於遵守僱傭道德規範，因此概無關於童工或強制勞工的報告案例。

# 8.1 為僱員、持份者及社區創造積極的社會影響

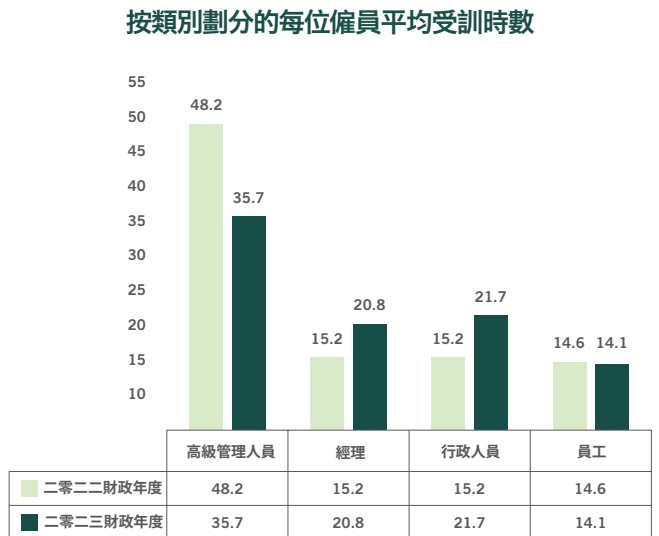
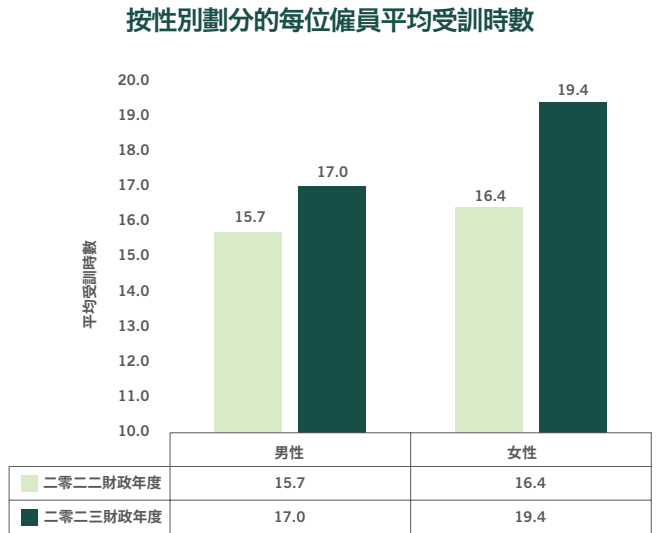
## 僱員－培訓及教育

LHN非常重視對員工的學習和發展進行投資，因為我們認識到員工在保持行業競爭優勢方面發揮著關鍵作用。我們全面的**培訓政策**強調了這一承諾。作為績效評估流程的一部分，員工會與主管進行公開的反饋討論，以評估彼等的工作，重點是確定需要改進的領域和發展機會。人力資源部門在這一過程中發揮至關重要的作用，該部門對各業務分部的發展需求和所需技能組合進行細緻評估。其後，針對該等具體需求設計定制培訓計劃，確保為員工的發展提供量身定制的方法。這種方法具有包容性，為不同職位、性別或年齡的員工提供平等的職業發展機會。

此外，我們還致力於為員工的持續教育和技能提升提供支持。我們鼓勵員工參加相關課程，並為非本集團組織的課程提供贊助，這體現了我們對員工持續學習和專業成長的承諾。這種全面的培訓和發展方式，強化了我們對培養一支技術過硬、具有競爭力的員工隊伍的承諾。

於二零二三財政年度，我們為員工的外部培訓計劃投入約79,000新加坡元。與二零二二財政年度的5,692個小時相比，培訓時長大幅增加，共計7,406個小時。我們的全體員工已接受培訓以提高彼等的技能。我們的每位員工平均接受18.0個小時的培訓，內容涉及財務、環境管理、健康與安全等多個主題。這與二零二二財政年度每位員工15.9個小時的培訓時長相比有所提高，亦大大高於我們每位員工至少接受15個小時培訓的目標。

下圖描述了我們的培訓記錄：



## 8.1 為僱員、持份者及社區創造積極的社會影響

### 僱員－職業健康與安全

保障員工的健康與安全始終是我們的首要任務，這體現我們對業務堅定不移的承諾。我們致力於建立一個安全、支持性的工作環境，使我們的團隊能夠為客戶提供卓越的服務。這一承諾超越了單純的法規遵從，因為我們積極主動地實施綜合措施，提供持續培訓，培養一種提高意識的文化，以確保我們寶貴團隊成員的福祉。

根據這一承諾，LHN Group嚴格按照其**健康、安全及環境政策**開展業務，堅決維護包括員工在內所有人的健康和福祉。此外，我們還要求承包商在我們的場所提供服務時堅持最高的健康及安全標準。我們嚴格監控彼等在此方面的表現，並進行持續評估，以確保始終保持最佳的健康及安全標準。

我們欣然確認，概無發生因不遵守健康及安全相關法律法規（例如有關提供安全工作環境及保障僱員避免職業性危害的法律法規）而被處以巨額罰款或非金錢制裁的事件。

#### 健康及安全風險管理

我們認識到預防對於有效管理健康及安全風險的重要性。因此，我們制定了一套全面的流程，用於識別及評估業務運營中的健康與安全隱患。這就需要制定緩解控制措施和

應對計劃，及時處理潛在風險。該等計劃為員工處理潛在危險及盡量減少相關損失提供全面指導。

此外，我們還要求承包商遵守我們在健康與安全風險管理方面的高標準。在開始空間優化業務工作之前，彼等須提交內部風險評估報告。其後，我們會進行嚴格的檢查，核實承包商是否嚴格遵守旨在降低健康與安全風險的控制措施。

#### 例行簡報、培訓及檢查

為保持員工對健康及安全風險的警惕性，我們定期舉行簡報會作為提醒。該等會議包括討論我們的內部安全政策、程序標準（「SOP」）及外部檔案，包括承包商的安全記錄。此外，我們要求員工每年參加強制性安全課程，課程內容包括危險品、高空作業和工作場所安全與健康培訓。這種全面性舉措旨在強調潛在的健康與安全問題，提高我們員工的安全意識。我們還進行日常健康與安全檢查，如在我們的場所進行消防安全評估，以加強我們對維護安全工作環境的堅定承諾。



## 8.1 為僱員、持份者及社區創造積極的社會影響

### 僱員－職業健康與安全

下表顯示我們於二零二三財政年度及過去兩年的健康與安全績效：

	二零二一財政年度	二零二二財政年度	二零二三財政年度
僱員計劃工作總時數	820,780	763,162	839,922
因工死亡	-	-	-
因工死亡率（每百萬工時）	-	-	-
嚴重工傷	-	-	-
嚴重工傷率（每百萬工時）	-	-	-
工傷次數	1	2	3
工傷率（每百萬工時）	1	3	4
職業病次數	-	-	-
職業病率（每百萬工時）	-	-	-
與工傷有關的缺勤天數	8	49	212
與工作安全有關的合規事件的處罰金額	-	-	-

於二零二三財政年度，我們遇到三起工傷事故，其中一起涉及一名員工在為我們的LHN Parking客戶提供服務時往返於不同地點的交通事故。在警方對事故進行徹底調查後，其得出結論，駕駛罪乃由第三方造成。此外，我們還進行了一次全面審查，向所有員工強調在道路上保持警惕的重要性，並將工作地點之間的交通安全放在首位。

遺憾的是，由於這一事件，我們因工傷造成的缺勤天數從二零二二財政年度的49天大幅增加至二零二三財政年度的212天。這一不幸的情況促使我們再次承諾加強安全規程，確保團隊成員的身心健康。我們將繼續堅定不移地致力於創造更安全的工作環境，並將此類事故對員工的影響降至最低。

#### 僱員健康

我們對僱員健康的承諾超出了法定和標準福利的範圍，重點關注身心健康，營造平衡的工作與生活環境。儘管在COVID-19後，我們已成功恢復正常工作，但我們仍對潛在的健康風險保持警惕。透過推廣謹慎的健康實踐、保留員工在家工作的靈活性以及根據具體情況採取靈活的工作時間以滿足個人需求，我們的持續努力得到了證明。這確保在不斷變化的疫情後環境中，在優先考慮健康及安全的同時，順利履行專業職責。

此外，我們每月都會組織參與活動，包括節日慶典、保齡球及團建活動，所有員工均可參加。該等活動創造了社交互動的機會，培養合作意識並強化了我們對員工健康的承諾。

LHN在公司總部進行了一次現場健康檢查，這是我們致力於促進員工健康的一部分。這一廣為接受的年度舉措一直得到員工的熱情參與。

年度健康檢查計劃旨在讓員工了解自己的健康狀況。有了該等寶貴的信息，我們的員工可以積極監測自己的身體和精神狀況，從而做出明智的調整，採用更健康的生活方式。



年度健康篩查計劃

## 8.1 為僱員、持份者及社區創造積極的社會影響

### 客戶－客戶健康及安全

LHN致力於創新的空間優化戰略，努力創造超越空間質素的卓越生活和工作環境，對此我們深感自豪。我們優先考慮我們所服務社區的健康及安全，包括我們場內的租戶和我們所提供服務的客戶。

#### 場內消防安全

新加坡民防部隊對我們空間優化業務的場所進行了消防安全認證，這進一步強調了我們的安全承諾。我們與新加坡民防部隊合作定期進行內外部檢查，確保我們的設施始終符合最高消防安全標準，為租戶的安全提供了額外的保障。

#### 提供服務時的健康及安全

我們堅定不移地致力於安全工作，嚴格遵守人力部頒佈的所有相關工作場所安全與健康法規。具體而言，根據我們的運營及所提供服務性質，我們遵守《高空作業條例》。

在我們的設施管理服務中，我們採用環保酵素來替代清潔過程中的有害化學物。這一戰略選擇不僅符合我們的環保理念，亦積極致力於最大限度地減少對清潔作業附近客戶的潛在不利影響。透過採用環保酵素，我們為營造更健康、更安全的環境做出貢獻，同時也為我們尊敬的客戶提供了有效、負責任的清潔服務。

於二零二三財政年度，我們欣然確認，在LHN服務對健康及安全的影響方面，概無發生任何違規事件，包括概無因不遵守客戶健康及安全相關法律法規而被處以巨額罰款或非金錢制裁的事件。





## 8.1 為僱員、持份者及社區創造積極的社會影響

### 客戶－客戶私隱

LHN致力於以最高標準保護客戶私隱。我們致力於隱私保護的根本信念是，個人有權控制自己的個人信息。我們認識到在客戶之間建立信任和信心的重要性，並採取廣泛措施確保委託給我們的數據的保密性、完整性和安全性。

我們欣然確認，概無發生因不遵守個人資料保護相關法律法規而被處以巨額罰款或非金錢制裁的事件。

#### 個人資料保護

我們嚴格遵守新加坡個人數據保護委員會提供的指導，精心制定了健全的**個人資料保護政策**，致力於保護個人資料。除該政策外，我們還實施了其他相關框架，如隱私政策和文件保存及處置政策。該等互補政策是支持我們全面資料管理實踐的重要組成部分。其共同確保我們始終遵守個人資料保護法令，並處理與客戶資料保護和隱私相關的所有方面。

在資料保護委員會的監督下，我們致力於維護資料安全和隱私的最高標準。我們不斷審查及更新我們的政策和實踐，以反映不斷變化的資料保護法律法規。於二零二三財政年度，我們的數據保護官(「**數據保護官**」)參加了一門課程 - 數據保護卓越運營高級證書模塊1：數據保護官資料保護實用方法。該課程強化了我們的資料保護實踐，確保我們不斷加強對敏感信息的保護。

我們對資料保護的承諾不僅僅是遵紀守法，而是根植於我們的機構文化之中。我們培養員工的責任感和使命感，強調以最謹慎、保密的態度對待客戶資料的重要性。

#### 資料安全

我們認識到資料安全對於保護客戶私隱至關重要，尤其是在個人資料主要以數字形式存在的數字環境中。根據這一承諾，我們制定了全面的資訊技術相關政策，包括**資料安全政策、網絡安全框架、網站隱私政策和資料洩露管理政策**。該等政策會定期更新，以適應不斷變化的網絡安全形勢。

為強化我們的承諾，我們透過一系列積極主動的舉措，不斷加強我們的資料安全措施。我們目前採用的資料安全措施包括：

- 文件管理系統為安全的文件共用及存儲提供通用的數字化平台及智能信息管理解決方案。
- 我們在終端用戶設備及信息系統上實施強有力的邏輯控制，包括訪問權限管理、多因素身份驗證和數據加密，防止未經授權訪問敏感信息。
- 在終端用戶設備上部署防病毒軟件、端點保護套件和電子郵件協作安全等網絡安全工具。中央安全管理和網絡監控工具使我們能夠主動檢測及減輕潛在的網絡威脅。
- 我們建立了全面的補丁管理系統，以安全地更新操作系統及第三方軟件，從而加強對新出現漏洞的防禦。
- 定期開展網絡安全意識培訓，讓我們的員工了解網絡安全的最新趨勢和威脅，培養積極主動、警惕性高的安全文化。
- 實施有效的登出流程，以便在員工離職時迅速撤銷對敏感信息的訪問權限。
- 對內部網絡及外部網站進行年度滲透測試，對我們的網絡安全防禦進行全面評估。
- 由認證第三方實體對信息系統進行年度外部審核，以確保符合行業標準和最佳慣例。

## 8.1 為僱員、持份者及社區創造積極的社會影響

### 社區－社區發展

在LHN，我們尤為重視社區發展，堅信一個負責任的企業應積極促進及參與當地和國際社區的進步。以下是二零二三財政年度選定的若干社區發展計劃：

#### 通過Giving.sg捐款



憑藉國內捐贈平台giving.sg的安全性及便利性，我們成功組織了多次籌款活動，我們的員工、租戶和業務夥伴慷慨解囊，為當地和國際受益者提供援助。

我們善於利用有效的溝通和引人入勝的故事，為我們的大多數籌款活動贏得大力支持，使我們有能力實現籌款目標。



## 8.1 為僱員、持份者及社區創造積極的社會影響

### 社區－社區發展

讓內外部持份者參與我們的企業社會責任



賢能集團有限公司執行主席、執行董事及集團董事總經理林隆田先生（右）向Food from The Heart首席執行官Robin C. Lee（左）頒發LHN集團慈善高爾夫球日籌得的捐款。

作為新加坡非營利組織Food From The Heart（「FFTH」，致力於通過有效的食品分配來解決饑餓問題）的長期支持者，在二零二三年該組織成立20週年之際，我們邀請員工、業務夥伴和客戶參加了一系列圍繞食品安全的企業社會責任活動。

我們專門舉辦了年度高爾夫球日活動以籌集資金，向我們的客人介紹FFTH的使命和舉措。這項活動得到業務夥伴和客戶的熱烈響應及支持。令我們欣喜的

是，我們籌集到的善款逾37,000新加坡元，超出捐款預期。LHN承諾提供等額捐款，因此捐款總額達到76,000新加坡元。

在公司內部，我們於八月份成功組織了一次食物捐贈活動，以幫助FFTH。我們在Work + Store (202 Kallang Bahru)及Coliwoo (31 Boon Lay Drive)的指定收集點得到租戶和員工的慷慨解囊。



202 Kallang Bahru及31 Boon Lay Drive的食物捐贈活動



## 8.1 為僱員、持份者及社區創造積極的社會影響

### 社區－社區發展

讓社會企業參與服務，為我們的受益人創造就業機會。



LHN集團的公司禮品由TOUCH Community Services的藝術家設計。



為LHN集團中秋企業社會責任活動訂購的月餅由APSN成人中心的學員精心製作。

在規劃企業社會責任活動時，我們的首要目標是增強受益人的自立能力，使彼等能夠像其他人士一樣為社會貢獻一份力量，從而避免產生依賴性。我們不提供一次性的慈善捐助，而是讓受益人提供服務或為其職業培訓課程提供資金。這種方法使我們能夠創造持久的就業機會，充分挖掘受益人的潛能，幫助彼等實現經濟獨立。

於二零二三財政年度，我們的公司禮品乃自為有特殊需要的個人提供職業培訓的社會企業（如JOURNEY by TOUCH社區服務及APSN成人中心）訂購。通過這種方式，我們不僅支持受益人的職業發展，還營造了一個包容的環境，讓彼等能夠像其他人士一樣為社會貢獻一份力量。



## 8.1 為僱員、持份者及社區創造積極的社會影響

### 供應商－對社會負責的採購

於二零二三財政年度，透過將社會原則納入新供應商的供應商行為守則，我們擴大了對社會責任的承諾。目前，我們要求供應商聲明承諾遵守社會要求，包括公平僱傭實踐、防止歧視、禁止使用童工、消除強制勞工等重要考慮因素。這確保我們的供應鏈合作夥伴與我們的價值觀保持一致，促進大家共同致力於合乎道德、負責任的商業行為。

展望未來，我們將堅定不移地致力於與供應商合作，進一步加強對社會負責的供應鏈。為有效監控及評估我們在這一關鍵領域取得的進展，我們計劃實施相關指標，以便跟蹤及衡量我們的績效。



## 9.1 維持良好的企業管治常規

### 卓越成就—服務質素及責任



ICFM員工榮獲國家環境局的環境服務員工日獎

在LHN，我們以堅持最高標準的客戶服務質素為榮。我們追求卓越的承諾深深植根於運營的方方面面，體現我們為尊貴客戶提供無與倫比體驗的奉獻精神。

我們積極監控Google Reviews和社交媒體等公共平台上的評論。我們的團隊會積極主動地處理所有收到的反饋，及時解決問題，不斷提升我們的服務。各業務分部的管理團隊都會系統地記錄及審查每位客戶的反饋和投訴。我們會採取適當的糾正措施，迅速解決提出的問題。一般的客戶詢問和反饋會在兩到三個工作日內得到處理，而緊急詢問則會在半天內得到回覆。

LHN制定了全面的年度客戶滿意度調查，以評估我們在空間優化業務和設施管理業務方面的服務質素。就LHN Parking而言，為確保對反饋意見做出及時回應，我們實施以網絡為基礎的電子郵件單據系統，並進行輪詢調度。



我們空間優化業務的客戶滿意度為81%，而我們設施管理業務亦取得83%的驕人成績。這兩項數據均超過我們將客戶滿意度至少保持在70%的目標，彰顯了我們在這兩個領域提供卓越服務的承諾。

我們設施管理業務部門ICFM的員工榮獲由國家環境局頒發的**環境服務(ES)員工日獎**。該等獎項旨在表彰環境服務公司及其員工的辛勤工作和奉獻精神。我們非常自豪地看到我們團隊的多名成員獲得優秀證書，這是對彼等的奉獻精神和出色表現的認可。

在ICFM，我們堅信要堅持環境服務的最高標準，我們對擁有一支在工作中不斷超越自我的團隊深表感謝。該獎項乃對彼等的專業技能和對取得卓越成就的堅定承諾的集體證明。

## 9.1 維持良好的企業管治常規

### 卓越成就—數字化

在不斷提高服務質素的過程中，我們積極探索及實施數字化服務。我們認識到數字化在簡化業務流程方面的關鍵作用，這一戰略舉措不僅旨在提高服務質素，還能減輕員工的工作量。

透過採用數字化解決方案，我們力求優化流程、提高效率，並最終提升客戶的整體體驗。數字技術的整合有望帶來運營方面的改進，從而有助於無縫提供我們的服務。

#### 空間優化—Coliwoo成員的移動應用程序

該專用應用程序專為Coliwoo社區成員開發，是促進交流和社區參與的實用工具。Coliwoo社區移動應用程序提供一系列用戶友好型功能，包括：

- **社區聯繫：** 通過興趣小組與志同道合者建立聯繫。
- **訪客跟蹤：** 利用便捷的系統追蹤訪客，加強安全和社區意識。
- **設施預訂：** 簡化社區設施預訂流程，方便居民。
- **活動日曆：** 通過實時日曆功能隨時了解即將舉行的社區活動。
- **支付管理：** 訪問用戶友好型平台，管理與社區活動和服務有關的付款。

該等功能通過促進Coliwoo成員之間的無縫交流、便利性和共同參與感，共同為改善社區體驗做出貢獻。



Coliwoo成員的移動應用程序

#### 設施管理—綜合技術

自二零二零年起，LHN設施管理業務利用智能解決方案，為客戶及終端用戶改善設施服務的效率和質素。這一戰略舉措包含使用先進技術、軟件應用程序及中央數據管理平台來增強LHN交付設施服務智能解決方案的效率。



藉助二維碼的反饋及監控系統



#### LHN Parking—停車指示系統（「PGS」）

PGS可透過佔用狀態數據提供有關停車位可用性的實時信息，從而幫助駕駛員在導航至停車場時做出決策。該系統可生成可視化輸出，顯示設施內可用停車位的數量，並準確識別無人使用的停車位。



停車指示系統

## 9.1 維持良好的企業管治常規

### 企業管治



林隆田先生於二零二三年SIAS投資者之選獎項頒獎典禮上領受最具透明度公司獎（房地產類）

LHN致力於維持最高標準的企業管治，具體表現為嚴格的董事會監督和實施全面的**企業管治守則**，並特別參考新加坡企業管治守則的原則及規定以及香港聯交所上市規則附錄十四所載良好企業管治原則及企業管治守則的守則規定。我們對透明、可問責且合乎道德的商業行為的執著追求，彰顯了我們不斷努力加強及完善指導機構行為的原則。

我們將與投資者的有效溝通放在首位，**投資者關係政策**對我們的方法進行了明確闡述。我們致力於堅持最高的透明度標準，確保及時、全面、準確地披露信息。此外，我們遵守新交所上市手冊及香港聯交所規定的準則，不僅在信息披露方面，而且在分發其他企業溝通材料方面亦是如此。我們對該等原則的堅定承諾，彰顯了我們在與持份者的互動中致力於培養信任和透明度的決心。

我們每年均會進行內外部審核，以評估企業管治措施的有效性。審核中發現的任何重大問題會及時向審核委員會和董事會報告，隨後管理層會根據需要進行干預。實際或潛在審核結果為LHN提供重新評估其企業管治政策和程序的機會。核數師還將進行後續審查，以確保過往審核報告中強調的管理層行動計劃得到落實。

於二零二三年財政年度，在新加坡證券投資者協會（「SIAS」）舉辦的**二零二三年投資者之選獎項**頒獎典禮上，我們榮獲兩項殊榮，我們為取得的顯著成就感到無比自豪。具體而言，我們榮獲了**房地產類最具透明度公司獎**，彰顯了我們在運營中堅持公開透明的承諾。

此外，我們很高興獲得**小盤股股東溝通卓越獎**，這是對我們致力於促進與股東有效溝通的肯定。該等榮譽證明我們對透明度、卓越性和股東參與的堅定承諾。



於Maybank投資者之夜進行財務業績簡報



## 9.1 維持良好的企業管治常規

### 企業管治

由GEM COMM與Maybank Securities共同主辦的LHN投資者日活動為促進行業專家與投資界之間的合作和友好關係提供了平台。此次活動圍繞LHN的核心理念Work+Store及Coliwoo Singapore展開。

執行主席兼集團董事總經理林隆田先生以引人入勝的主題演講奠定會議基調。彼深入探討了市場趨勢，對LHN的戰略計劃提出了獨到見解，並闡明了該行業的廣闊前景。

隨後的問答環節增加了深度，使投資者能夠更全面地了解LHN的戰略方向及其增長戰略的各個要素。

#### 企業管治－法律合規

我們堅定不移地遵守當地政府的法律法規，努力確保我們的運營始終符合法律要求。為強化我們的承諾，我們實施了一套健全的監督機制，監督我們在各個領域的合規情況，包括遵守公司法、上市要求、運營許可要求、健康與安全標準以及人力資源法規。

我們很高興地向大家報告，我們已成功自有關部門維持設施管理業務的清潔業務許可證，從而能夠繼續順利開展日常業務。

除致力於設施管理服務外，我們還為能源業務下的太陽能板業務取得必要的許可證。該許可證確保我們的太陽能計劃符合監管標準，並為可持續能源領域做出積極貢獻。我們在維護相關許可證方面保持警惕，將繼續根據需要調整及改進我們的做法。

我們欣然確認，在此期間，概無呈報因不遵守環境法律法規或社會經濟領域的法律法規而被處以巨額罰款或非金錢制裁的事件。

#### 企業管治－採購慣例

我們致力於與聲譽良好的供應商建立互惠互利的關係，重視在供應鏈中謹慎管理環境和社會風險。我們的目標是確保提供可靠、優質、具成本效益的服務及產品，為我們業務的長期可持續發展做出貢獻。

為應對人們對可持續供應鏈管理的日益關注，我們對採購流程進行全面審查。通過評估，我們制定了有利於環境和社會的產品及服務的具體標準。此外，我們還積極加強供應鏈管理實踐，以識別、實施及監控環境與社會風險。

於二零二三財政年度，我們邁出了重要一步，制定了一份全面的**供應商行為守則**，闡明透明的原則及對供應商的期望。該準則適用於向機構提供產品及／或服務的承包商、分包商和顧問，涵蓋一系列關鍵領域，如法律及監管合規、商業道德、人權、勞工實踐、環境保護、社區參與等。在該等基本原則的基礎上，我們對供應商提出新要求。目前，我們要求供應商明確聲明遵守相關環境和社會法律法規。通過此舉，我們鼓勵供應商在相關領域做出持續改進和進步的承諾。於二零二三財政年度，我們的供應商名單中有797家供應商，其中12家位於海外，而餘下供應商均位於新加坡。

#### 企業管治－反貪污

我們的反貪污實踐受各種政策的約束，包括**反貪污政策、反欺詐政策、利益衝突政策及舉報政策**。該等政策確立了我們對一切形式的貪污、賄賂及勒索行為「零容忍」的原則。

我們鼓勵持份者誠意上報任何擔憂或潛在的不當行為。為促進這一過程，我們設立專門的舉報渠道，邀請持份者通過電子郵件 (auditcommittee@lhngroup.com.sg) 與審核委員會主席及委員分享彼等的擔憂。所有通過該渠道收到的舉報均將嚴格按照我們的舉報政策進行處理。我們強調在整個過程中保密的極端重要性，並向持份者保證其舉報將得到謹慎處理。倘發生潛在貪污案件，管理人員將與可能涉及涉嫌貪污或受涉嫌貪污影響的相關部門合作進行徹底調查。倘調查證實發生貪污行為，管理人員將迅速且負責任地向審核委員會報告調查結果。

在員工入職培訓過程中，我們會向員工傳達反貪污措施，以確保彼等全面了解貪污的定義、相關懲罰措施以及現實生活中的犯罪案例。我們的董事及部門主管於二零二二財政年度已參加反貪污及反欺詐培訓。本集團將評估於隨後幾年繼續開展有關培訓的必要性。於二零二三財政年度，概無針對本集團或其任何員工提起的已審結貪污法律案件且概無呈報針對本集團或其任何員工的經證實的貪污事件。因此，概無因不遵守反貪污相關法律法規而被處以巨額罰款或非金錢制裁的事件。

## 附錄A： 本報告所包括的實體名單

業務分部	名稱
<b>納入可持續發展報告的實體</b>	
控股公司	賢能集團有限公司
	LHN Group Pte. Ltd.
空間優化業務	Chua Eng Chong Holdings Pte. Ltd.
	Coliwoo (BR) Pte. Ltd.
	Coliwoo Balestier Pte. Ltd.
	Coliwoo Bugis Pte. Ltd.
	Coliwoo Keppel Pte. Ltd.
	Coliwoo Property Management Pte. Ltd.
	Coliwoo RV1 Pte. Ltd.
	Emerald Properties Pte. Ltd.
	Erinite Properties Pte. Ltd.
	GreenHub Suited Offices Pte. Ltd.
	LHN Facilities Management Pte. Ltd.
	LHN Properties Investments Pte. Ltd.
	LHN SB 2 Pte. Ltd.
	LHN Space Resources Pte. Ltd.
	Singapore Handicrafts Pte Ltd
	Soon Wing Investments Pte. Ltd.
	Work Plus Store (Joo Seng) Pte. Ltd.
Work Plus Store Pte. Ltd.	
設施管理業務	Coliwoo Dormitory Management Pte. Ltd.
	Industrial & Commercial Facilities Management Pte. Ltd.
	LHN Parking Pte. Ltd.
能源業務	LHN Energy Resources Pte. Ltd.

## 附錄A： 本報告所包括的實體名單

業務分部	名稱
<b>不納入可持續發展報告但納入財務報告的實體</b>	
空間優化業務、物業開發業務、設施管理業務及能源業務	85SOHO LHN (Cambodia) Co., Ltd.
	Axis A1 Properties Co., Ltd
	Axis Properties Limited
	Chrysolite Industries Pte. Ltd.
	Coliwoo (Arab) Pte. Ltd.
	Coliwoo (Geylang) Pte. Ltd.
	Coliwoo (Sin Ming) Pte. Ltd
	Coliwoo (TK) Pte. Ltd.
	Coliwoo Holdings Pte. Ltd.
	Coliwoo Investments Pte. Ltd.
	Coliwoo PP Pte. Ltd.
	Coliwoo RV2 Pte. Ltd.
	Greenhub Serviced Offices Yangon Limited
	Greenhub Ventures Pte. Ltd.
	Hean Nerng Facilities Management Pte. Ltd.
	Jadeite Properties Pte. Ltd.
	LHN Asset Management (Xiamen) Co. Limited
	LHN EVCO Pte. Ltd.
	LHN Group (China) Asset Management Pte. Ltd.
	LHN Group Shared Services Sdn. Bhd.
	LHN Management Services (Nan An) Co. Ltd.
	LHN Management Services Pte. Ltd.
	LHN Mobility Pte. Ltd.
	LHN Parking (GMT) Pte. Ltd.
	LHN Parking HK Limited
	LHN Residence Pte. Ltd
	New Shiso Catering Pte. Ltd
	PT Hean Nerng Group
	PT Hub Hijau Serviced Offices
	White Opal Properties Pte. Ltd.
	WPS (TPY) Pte. Ltd.
	WPS KB Pte. Ltd.
WPS Property Management Pte. Ltd.	
Zircon Properties Pte. Ltd.	

## 附錄B： 可持續發展計分卡

### 環境

績效指標	單位	二零二一財政年度	二零二二財政年度	二零二三財政年度
用電量	兆瓦時	5,312	5,708	5,083
用電密度	兆瓦時／平方米	0.1355	0.1260	0.1188
碳足跡	噸二氧化碳當量	2,155	2,165	1,965
碳足跡密度	噸二氧化碳當量／平方米	0.050	0.049	0.046
用水量	立方米	91,713	117,778	119,050
用水密度	立方米／平方米	2.34	2.59	2.78

### 社會

績效指標	單位	二零二一財政年度	二零二二財政年度	二零二三財政年度
<b>僱傭</b>				
僱員總數	名	364	356	412
新聘用僱員比率	%	24	92	52
流失比率	%	46	95	38
<b>按性別劃分的僱員</b>				
女性僱員	%	41	42	40
新聘用僱員比率（女性）	%	29	84	59
流失比率（女性）	%	52	83	51
<b>按年齡組別劃分的僱員</b>				
按年齡組別劃分的現有僱員				
• 50歲以上	%	25	30	37
• 30-50歲	%	50	49	45
• 30歲以下	%	25	21	18
按年齡組別劃分的新聘用僱員比率				
• 50歲以上	%	38	82	23
• 30-50歲	%	21	87	60
• 30歲以下	%	18	120	92
按年齡組別劃分的流失比率				
• 50歲以上	%	28	69	26
• 30-50歲	%	44	91	40
• 30歲以下	%	70	138	59

## 附錄B： 可持續發展計分卡

績效指標	單位	二零二一財政年度	二零二二財政年度	二零二三財政年度
<b>培訓</b>				
總受訓時數	小時	1,909	5,692	7,406
每名僱員平均受訓時數	小時	5.2	15.9	18.0
受訓僱員比例	%	100	100	100
<b>按性別劃分的每位僱員平均受訓時數</b>				
每名僱員平均受訓時數（女性）	小時	6.3	16.4	19.4
<b>按類別劃分的每位僱員平均受訓時數</b>				
高級管理人員	小時	20.6	48.2	35.7
經理	小時	9.7	15.2	20.8
行政人員	小時	3.7	15.2	21.7
員工	小時	3.8	14.6	14.1
<b>工作場所安全</b>				
按僱員劃分的計劃總工時數	小時	820,780	763,162	839,922
因工死亡	次	-	-	-
因工死亡率（每百萬工時）	次／百萬工時	-	-	-
嚴重工傷	次	-	-	-
嚴重工傷率（每百萬工時）	次／百萬工時	-	-	-
工傷次數	次	1	2	3
工傷率（每百萬工時）	次／百萬工時	1	3	4
職業病次數	次	-	-	-
職業病率（每百萬工時）	次／百萬工時	-	-	-
與工傷有關的缺勤天數	天	8	49	212

### 管治

績效指標	單位	二零二一財政年度	二零二二財政年度	二零二三財政年度
獨立董事	%	60	60	60
女性董事	%	40	40	40

## 附錄C： 方法體系及數據界限

本節詳細介紹了適用於LHN Group可持續發展報告的關鍵釋義、方法體系及數據界限，我們努力提高透明度並促進所披露數據的可比性。該等釋義及方法體系參考二零二一年GRI準則詞彙表、對應GRI披露資料中列出的報告建議和指南以及各權威政府間文書進行調整。

### 環境

#### 與氣候有關的實質風險

源自氣候變化的實質風險可能由事件所致（急性），例如加劇的極端氣候事件（如颶風、乾旱、洪水及火災）。有關事件亦與降雨及溫度的長期變化（慢性）以及天氣模式的變化程度增加（如海平面上升）有關。

#### 與氣候有關的過渡風險

與氣候有關的風險亦與過渡至低碳全球經濟有關，其中最常見的與政策及法律行動、技術變革、市場反應及聲譽考量相關。

#### 與氣候有關的機遇

與氣候有關的機遇指可能對組織產生與氣候變化相關的潛在正面影響。努力減緩及適應氣候變化可以為組織創造機遇，例如通過提高資源效率和節省成本、採納和利用低排放能源、開發新產品和服務以及建立供應鏈的韌性。

#### 碳排放

在本報告範圍內，範圍1排放是指我們的設施管理業務（包括停車場運營）的燃料消耗產生的排放。鑒於其他業務部門的經營性質，其燃料消耗被視為微乎其微。用於計算碳排放的排放因子是從英國環境、食品及農村事務部（「UK Defra」）獲得。碳排放量以噸二氧化碳當量（「噸二氧化碳當量」）表示。

在本報告範圍內，範圍2排放是由空間優化業務內的物業消耗所購買或採購的電力而產生的排放。用於計算碳排放的電網排放因子（「GEF」）是從國家環境局獲得。碳排放量以噸二氧化碳當量表示。

#### 碳排放密度

此乃碳排放量相對於空間優化業務項下住宅物業的淨可租賃面積（平方米）及空間優化業務項下商業及工業物業的總公共樓面面積的比率。碳排放密度以每平方米噸二氧化碳當量（「噸二氧化碳當量/平方米」）表示。

### 社會

#### 僱員

僱員指與本集團存在僱傭關係的個人。

#### 非僱員工作人員

非僱員工作人員指並非僱員，但其工作及/或工作場所由機構控制的工作人員；或並非僱員且其工作及工作場所均不受機構控制，而由機構的運營、產品或服務控制的工作人員，其業務關係與該等工作人員遭受的重大職業健康和安全管理影響直接相關。

#### 新聘用僱員和僱員流失（比率）

新聘用僱員指在本財政年度加入本集團的新僱員。

僱員流失指在本財政年度自願或因解僱、退休或在職期間辭世而離開本集團的所有僱員。

新聘用僱員/僱員流失比率指本財政年度新聘用僱員/僱員流失總數，相對於本財政年度末記錄的僱員總數。

按年齡組別劃分的新聘用僱員/僱員流失比率指本財政年度各年齡組別的新聘用僱員/僱員流失總數，相對於本財政年度末記錄的各年齡組別僱員總數。

按性別劃分的新聘用僱員/僱員流失比率指本財政年度各性別的女性/（男性）新聘用僱員/僱員流失總數，相對於本財政年度末記錄的女性/（男性）僱員總數。

#### 受訓時數

僱員平均受訓時數指本財政年度向僱員提供的培訓總小時數，相對於本財政年度末記錄的僱員總數。

女性/（男性）僱員平均受訓時數指向女性/（男性）僱員提供的培訓總小時數，相對於本財政年度末記錄的女性/（男性）僱員總數。

僱員類別平均受訓時數指向每個僱員類別提供的培訓總小時數，相對於本財政年度末記錄的該類別僱員總數。

## 附錄C： 方法體系及數據界限

### 能源消耗

所消耗能源來自於設施管理業務（包括停車場運營）消耗的燃料及空間優化業務消耗的電力。能源消耗量以兆瓦時（「兆瓦時」）表示。

### 能源密度

此乃碳排放量相對於空間優化業務項下住宅物業的淨可租賃面積（平方米）及空間優化業務項下商業及工業物業的總公共樓面面積的比率。能源密度以每平方米兆瓦時（「兆瓦時/平方米」）表示。

### 用水

此乃空間優化業務的用水量。鑒於LHN業務的性質以及身處新加坡（用水由公用事業局（「PUB」）的單一第三方水源供應，且不需要監控排放量），因此總用水量假定為本集團收到的水電賬單中顯示的用水量。用水量以立方米（「立方米」）表示。

### 用水密度

此乃碳排放量相對於空間優化業務項下住宅物業的淨可租賃面積（平方米）及空間優化業務項下商業及工業物業的總公共樓面面積的比率。用水密度以每平方米立方米（「立方米/平方米」）表示。

### 管治

#### 客戶滿意度評分

我們每年向客戶寄發客戶滿意度調查問卷。

### 因工事故

傷害事故乃由於工作或在工作過程中造成的非致命或致命的傷害或病痛。

病痛指健康受損，包括疾病、不舒服及不適。

### 可記錄工傷及發生率

僱員/非僱員工作人員的可記錄工傷發生率指每完成百萬個工時僱員/非僱員工作人員的可記錄工傷總數，相對於於財政年度末記錄的所有僱員/非僱員工作人員完成的計劃總工時數。

### 可記錄職業病及發生率

僱員/非僱員工作人員的可記錄職業病率指每完成百萬個工時僱員/非僱員工作人員的可記錄職業病總數，相對於於財政年度末記錄的所有僱員/非僱員工作人員完成的計劃總工時數。

### 死亡事故及發生率

因工傷造成的僱員及非僱員工作人員死亡率指每完成百萬個工時因工傷造成的僱員/非僱員工作人員死亡人數，相對於於財政年度末記錄的所有僱員/非僱員工作人員完成的計劃總工時數。

僱員及非僱員工作人員因職業病導致的死亡率指每完成百萬個工時因職業病導致的僱員/非僱員工作人員死亡人數，相對於於財政年度末記錄的所有僱員/非僱員工作人員完成的計劃總工時數。

### 嚴重工傷及發生率

嚴重工傷指導致死亡或導致工作人員無法、不能或預期不會在六個月內完全恢復到受傷前的健康狀態的工傷。

僱員或非僱員工作人員嚴重工傷（不包括死亡）發生率指每完成百萬個工時僱員/非僱員工作人員嚴重工傷（不包括死亡）事故數，相對於於財政年度末記錄的所有僱員/非僱員工作人員完成的計劃總工時數。

## 附錄D： GRI內容索引

### GRI內容索引

GRI內容索引參考LHN的二零二三年可持續發展報告（「可持續發展報告」）及二零二三年年報（「年報」）。

披露編號	披露標題	參考及備註	
<b>GRI 1：根據GRI準則進行報告</b>			
要求1	應用報告原則	可持續發展報告－關於本報告	
要求2	報告GRI 2：一般披露2021中的披露	可持續發展報告附錄D：GRI內容索引	
要求3	釐定重大議題	可持續發展報告－可持續發展策略	
要求4	報告GRI 3：重大議題2021中的披露	可持續發展報告附錄D：GRI內容索引	
要求5	報告各重大議題的GRI議題準則披露	可持續發展報告附錄D：GRI內容索引	
要求6	提供省略披露之原因及組織無法遵守之要求	可持續發展報告附錄D：GRI內容索引	
要求7	發佈GRI內容索引	可持續發展報告附錄D：GRI內容索引	
要求8	提供使用聲明	可持續發展報告－關於本報告	
要求9	通知GRI	可持續發展報告－關於本報告	
<b>GRI 2：一般披露</b>			
組織及其報告慣例	2-1	機構資訊	可持續發展報告－我們的業務
	2-2	機構可持續發展報告所包括的實體	可持續發展報告附錄A：本報告所包括的實體名單
	2-3	報告期、週期和聯絡人	可持續發展報告－關於本報告
	2-4	資料重述	可持續發展報告－關於本報告
	2-5	外部鑒證	可持續發展報告－關於本報告
活動及工作人員	2-6	活動、價值鏈以及其他業務關係	可持續發展報告－關於本報告
	2-7	員工	可持續發展報告－為僱員、持份者及社區創造積極的社會影響
	2-8	非僱員的工作人員	
管治	2-9	管治架構及其組成	年報－企業管治
	2-10	提名和遴選最高管治機構	年報－企業管治
	2-11	最高管治機構的主席	年報－企業管治
	2-12	最高管治機構在監督影響管理方面的角色	可持續發展報告－可持續發展策略
	2-13	授予管理影響的職責	
	2-14	最高管治機構在可持續發展報告方面的角色	
	2-15	利益衝突	年報－企業管治
	2-16	就關鍵事項的溝通	可持續發展報告－可持續發展策略
	2-17	最高管治機構的集體知識	年報－企業管治
	2-18	最高管治機構的表現評估	年報－企業管治
	2-19	薪酬政策	年報－企業管治
	2-20	決定薪酬的流程	年報－企業管治
	2-21	年度總薪酬比例	資料不可用／不完整



## 附錄D： GRI內容索引

披露編號	披露標題	參考及備註	
策略、政策及慣例	2-22	有關可持續發展策略的聲明	可持續發展報告－可持續發展策略
	2-23	對政策的承諾	<ul style="list-style-type: none"> <li>可持續發展報告－保護我們的環境</li> </ul>
	2-24	融入對政策的承諾	<ul style="list-style-type: none"> <li>可持續發展報告－為僱員、持份者及社區創造積極的社會影響</li> <li>可持續發展報告－維持良好的企業管治常規</li> </ul>
	2-25	補救負面影響的流程	可持續發展報告－可持續發展策略
	2-26	尋求建議和提出疑慮的機制	可持續發展報告－可持續發展策略
	2-27	遵守法律和法規	可持續發展報告－維持良好的企業管治常規
	2-28	協會的會員資格	資料不可用／不完整
	持份者參與	2-29	持份者參與的方式
	2-30	集體談判協議	不適用
<b>GRI 3: 重大議題的披露</b>			
重大議題	3-1	決定重大議題的流程	可持續發展報告－可持續發展策略
	3-2	重大議題清單	可持續發展報告－可持續發展策略
	3-3	管理重大議題	<ul style="list-style-type: none"> <li>可持續發展報告－保護我們的環境</li> <li>可持續發展報告－為僱員、持份者及社區創造積極的社會影響</li> <li>可持續發展報告－維持良好的企業管治常規</li> </ul>
<b>GRI 200: 經濟披露 (僅適用章節)</b>			
反貪污	205-3	確定的貪污事件及採取的行動	可持續發展報告－維持良好的企業管治常規
<b>GRI 300: 環境披露 (僅適用章節)</b>			
能源	302-1	機構內的能源消耗	可持續發展報告－保護我們的環境
	302-3	能源密度	
水及污水	303-1	與作為共享資源之水之互動	可持續發展報告－保護我們的環境
	303-5	用水	
排放	305-1	直接 (範圍1) 溫室氣體排放	可持續發展報告－保護我們的環境
	305-2	能源間接 (範圍2) 溫室氣體排放	
	305-3	其他間接 (範圍3) 溫室氣體排放	
<b>GRI 400: 社會披露 (僅適用章節)</b>			
僱傭	401-1	新聘用僱員及僱員流失	可持續發展報告－為僱員、持份者及社區創造積極的社會影響
職業健康及安全	403-1	職業健康及安全管理體系	可持續發展報告－為僱員、持份者及社區創造積極的社會影響
	403-2	危害識別、風險評估及事故調查	
	403-3	職業健康服務	
	403-4	有關職業健康與安全的工作人員參與、諮詢及溝通	
	403-5	工作人員職業健康及安全培訓	
	403-6	促進工作人員健康	
	403-7	預防及減輕與業務關係直接相關聯的職業健康及安全影響	
	403-8	職業健康及安全管理體系覆蓋工作者	

## 附錄D： GRI內容索引

披露編號	披露標題	參考及備註
	403-9	工傷
	403-10	職業病
培訓與教育	404-1	每名僱員每年的平均受訓時數
	404-2	員工技能提升方案和過渡協助方案
	404-3	定期接受績效和職業發展考核的員工百分比
員工多元化與平等機會	405-1	管治單位與員工的多元化
反歧視	406-1	歧視事件及採取的糾正行動
童工	408-1	具有重大童工事件風險的運營點和供應商
強迫或強制勞動	409-1	具有強迫或強制勞動事件重大風險的運營點和供應商
客戶健康及安全	416-2	違反有關產品及服務健康與安全影響的法規的事件
客戶私隱	418-1	經證實侵犯客戶私隱權及遺失客戶資料的投訴

可持續發展報告—為僱員、持份者及社區創造積極的社會影響

可持續發展報告—維持良好的企業管治常規

可持續發展報告—為僱員、持份者及社區創造積極的社會影響

可持續發展報告—為僱員、持份者及社區創造積極的社會影響

可持續發展報告—為僱員、持份者及社區創造積極的社會影響

可持續發展報告—為僱員、持份者及社區創造積極的社會影響

可持續發展報告—為僱員、持份者及社區創造積極的社會影響

## 附錄E： 香港聯交所ESG報告指引內容索引

香港聯交所ESG報告指引內容索引參考LHN的二零二三年可持續發展報告（「可持續發展報告」）。

主題範疇、層面、一般披露及關鍵績效指標	說明	參考及備註
<b>A：環境</b>		
<b>層面A1：排放物</b>		
一般披露	有關廢氣及溫室氣體排放、向水及土地的排污、有害及無害廢棄物的產生等的： (a) 政策；及 (b) 遵守對發行人有重大影響的相關法律及法規的資料	可持續發展報告－保護我們的環境
關鍵績效指標A1.1	排放物種類及相關排放數據	
關鍵績效指標A1.2	直接（範圍1）及能源間接（範圍2）溫室氣體排放量（以噸計算）及（如適用）密度（如每台設備每單位產量）	
關鍵績效指標A1.3	所產生有害廢棄物總量（以噸計算）及（如適用）密度（如每台設備每單位產量）	集團於二零二三財政年度並未產生有害廢棄物。
關鍵績效指標A1.4	所產生無害廢棄物總量（以噸計算）及（如適用）密度（如每台設備每單位產量）	棄物箱置於我們物業各處並每天由服務供應商負責清掃。本集團並無監察該等供應商的業務營運，因此於報告期內並無廢棄物總量的數據。
關鍵績效指標A1.5	描述所訂立的排放量目標及為達成目標所採取的步驟	可持續發展報告－保護我們的環境
關鍵績效指標A1.6	描述所訂立的處理有害及無害廢棄物的方法，並描述減低產生量的目標及為達成目標所採取的步驟	所有廢棄物由獲授權的服務供應商收集及棄置。我們的廢棄物主要為來自租戶活動的一般廢棄物。我們所有的商業物業皆於公共區域放置回收箱，供租戶分開棄置廢棄物及回收。鑒於本集團並無收集已處置有害及無害廢棄物總量的數據（請參閱關鍵績效指標A1.3及A1.4備註），並無設定減排目標。
<b>層面A2：資源使用</b>		
一般披露	有效使用資源（包括能源、水及其他原材料）的政策	可持續發展報告－保護我們的環境
關鍵績效指標A2.1	按類型（如電、氣或油）劃分的直接及／或間接能源消耗總量（以千個千瓦時計算）及密度（如每台設備每單位產量）	可持續發展報告－保護我們的環境
關鍵績效指標A2.2	用水總量及密度（如每台設備每單位產量）	可持續發展報告－保護我們的環境
關鍵績效指標A2.3	描述所訂立的能源使用效益目標及為達成目標所採取的步驟	可持續發展報告－保護我們的環境
關鍵績效指標A2.4	描述求取適用水源上的任何問題，以及所訂立的用水效益目標及為達成目標所採取的步驟	可持續發展報告－保護我們的環境
關鍵績效指標A2.5	製成品所用包裝材料的總量（以噸計算）及（如適用）每生產單位估量	這不適用於本集團。我們並無使用包裝材料。
<b>層面A3：環境及天然資源</b>		
一般披露	減低發行人對環境及天然資源造成重大影響的政策	可持續發展報告－保護我們的環境
關鍵績效指標A3.1	描述業務活動對環境及天然資源的重大影響及已採取管理有關影響的行動	可持續發展報告－保護我們的環境

## 附錄E： 香港聯交所ESG報告指引內容索引

主題範疇、層面、一般披露及關鍵績效指標	說明	參考及備註
<b>層面A4：氣候變化</b>		
一般披露	識別及減輕已經影響及可能會影響發行人的重大氣候相關問題的政策	可持續發展報告－保護我們的環境
關鍵績效指標A4.1	描述已影響發行人或可能影響發行人的重大氣候相關問題，及已採取管理有關問題的行動	可持續發展報告－保護我們的環境
<b>B：社會</b>		
<b>僱傭及勞工常規</b>		
<b>層面B1：僱傭</b>		
一般披露	有關薪酬及解僱、招聘及晉升、工作時數、假期、平等機會、多元化、反歧視以及其他待遇及福利的： (a) 政策；及 (b) 遵守對發行人有重大影響的相關法律及法規的資料	可持續發展報告－為僱員、持份者及社區創造積極的社會影響
關鍵績效指標B1.1	按性別、僱傭類型（如全職或兼職）、年齡組別及地區劃分的僱員總數	可持續發展報告－為僱員、持份者及社區創造積極的社會影響
關鍵績效指標B1.2	按性別、年齡組別及地區劃分的僱員流失比率	可持續發展報告－為僱員、持份者及社區創造積極的社會影響
<b>層面B2：健康與安全</b>		
一般披露	有關提供安全工作環境及保障僱員避免職業性危害的： (a) 政策；及 (b) 遵守對發行人有重大影響的相關法律及法規的資料	可持續發展報告－為僱員、持份者及社區創造積極的社會影響
關鍵績效指標B2.1	過去三年（包含報告年度）各年內所出現因工死亡的人數及比率	可持續發展報告－為僱員、持份者及社區創造積極的社會影響
關鍵績效指標B2.2	因工傷損失工作日數	可持續發展報告－為僱員、持份者及社區創造積極的社會影響
關鍵績效指標B2.3	描述所採納的職業健康與安全措施，以及相關執行及監察方法	可持續發展報告－為僱員、持份者及社區創造積極的社會影響
<b>層面B3：發展及培訓</b>		
一般披露	有關提升僱員履行工作職責的知識及技能的政策。描述培訓活動	可持續發展報告－為僱員、持份者及社區創造積極的社會影響
關鍵績效指標B3.1	按性別及僱員類別（如高級管理層、中級管理層）劃分的受訓僱員百分比	可持續發展報告－為僱員、持份者及社區創造積極的社會影響
關鍵績效指標B3.2	按性別及僱員類別劃分，每名僱員完成受訓的平均時數	可持續發展報告－為僱員、持份者及社區創造積極的社會影響
<b>層面B4：勞工準則</b>		
一般披露	有關防止童工或強制勞工的： (a) 政策；及 (b) 遵守對發行人有重大影響的相關法律及法規的資料	可持續發展報告－為僱員、持份者及社區創造積極的社會影響
關鍵績效指標B4.1	描述檢討招聘慣例的措施以避免童工及強制勞工	可持續發展報告－為僱員、持份者及社區創造積極的社會影響
關鍵績效指標B4.2	描述在發現違規情況時消除有關情況所採取的步驟	可持續發展報告－為僱員、持份者及社區創造積極的社會影響

## 附錄E： 香港聯交所ESG報告指引內容索引

主題範疇、層面、一般披露及關鍵績效指標	說明	參考及備註
<b>營運慣例</b>		
<b>層面B5：供應鏈管理</b>		
一般披露	管理供應鏈的環境及社會風險政策	<ul style="list-style-type: none"> <li>可持續發展報告－保護我們的環境</li> <li>可持續發展報告－為僱員、持份者及社區創造積極的社會影響</li> <li>可持續發展報告－維持良好的企業管治常規</li> </ul>
關鍵績效指標B5.1	按地區劃分的供應商數目	可持續發展報告－維持良好的企業管治常規
關鍵績效指標B5.2	描述有關聘用供應商的慣例，向其執行有關慣例的供應商數目及有關慣例的執行及監察方法	可持續發展報告－維持良好的企業管治常規
關鍵績效指標B5.3	描述有關識別供應鏈環境及社會風險的慣例，及有關慣例的執行及監察方法	<ul style="list-style-type: none"> <li>可持續發展報告－保護我們的環境</li> <li>可持續發展報告－為僱員、持份者及社區創造積極的社會影響</li> <li>可持續發展報告－維持良好的企業管治常規</li> </ul>
關鍵績效指標B5.4	描述於選擇供應商時促使多用環保產品及服務的慣例，及有關慣例的執行及監察方法	可持續發展報告－保護我們的環境
<b>層面B6：產品責任</b>		
一般披露	有關所提供產品和服務的健康與安全、廣告、標籤及私隱事宜以及補救方法的： (a) 政策；及 (b) 遵守對發行人有重大影響的相關法律及法規的資料	可持續發展報告－為僱員、持份者及社區創造積極的社會影響
關鍵績效指標B6.1	已售或已運送產品總數中因安全與健康理由而須召回的百分比	由於我們並無提供任何形式的產品，這不適用於LHN Group。服務通過客戶滿意度水平進行追蹤。
關鍵績效指標B6.2	接獲關於產品及服務的投訴數目以及應對方法	可持續發展報告－維持良好的企業管治常規
關鍵績效指標B6.3	描述與維護及保障知識產權有關的慣例	由於我們並無提供任何形式的產品，這不適用於LHN Group。服務通過客戶滿意度水平進行追蹤。
關鍵績效指標B6.4	描述質素檢定過程及產品召回程序	由於我們並無提供任何形式的產品，這不適用於LHN Group。服務通過客戶滿意度水平進行追蹤。
關鍵績效指標B6.5	描述消費者資料保障及私隱政策，以及相關執行及監察方法	可持續發展報告－為僱員、持份者及社區創造積極的社會影響
<b>層面B7：反貪污</b>		
一般披露	有關防止賄賂、勒索、欺詐及洗黑錢的： (a) 政策；及 (b) 遵守對發行人有重大影響的相關法律及法規的資料	可持續發展報告－維持良好的企業管治常規
關鍵績效指標B7.1	於匯報期內對發行人或其僱員提出並已審結的貪污訴訟案件的數目及訴訟結果	可持續發展報告－維持良好的企業管治常規
關鍵績效指標B7.2	描述防範措施及舉報程序，以及相關執行及監察方法	可持續發展報告－維持良好的企業管治常規
關鍵績效指標B7.3	描述向董事及僱員提供的反貪污培訓	可持續發展報告－維持良好的企業管治常規

## 附錄E： 香港聯交所ESG報告指引內容索引

主題範疇、層面、一般披露及關鍵績效指標	說明	參考及備註
<b>社區</b>		
<b>層面B8：社區投資</b>		
一般披露	有關以社區參與來了解發行人營運所在社區需要和確保其業務活動會考慮社區利益的政策	可持續發展報告－為僱員、持份者及社區創造積極的社會影響
關鍵績效指標B8.1	專注貢獻範疇（如教育、環境問題、勞動力需求、健康、文化、運動）	可持續發展報告－為僱員、持份者及社區創造積極的社會影響
關鍵績效指標B8.2	在專注範疇所動用資源（如金錢或時間）	可持續發展報告－為僱員、持份者及社區創造積極的社會影響

## 附錄F： TCFD建議內容索引

### TCFD建議內容索引

TCFD建議內容索引表明我們在氣候報告方面的當前實施狀況。

TCFD主題領域	建議披露事項	參考及備註
<b>管治</b>		
披露組織圍繞氣候相關風險及機遇的管治	描述董事會對氣候相關風險及機遇的監督	可持續發展報告－保護我們的環境
	描述管理層在評估及管理氣候相關風險及機遇中的角色	可持續發展報告－保護我們的環境
<b>策略</b>		
披露氣候相關風險及機遇對組織的業務、策略及財務規劃的實際及潛在影響（若屬重要資料）	描述組織在短期、中期及長期發現的氣候相關風險及機遇	可持續發展報告－保護我們的環境
	描述與氣候相關風險及機遇對組織的業務、策略及財務規劃的影響	可持續發展報告－保護我們的環境
	考慮到氣候相關不同情景，包括2°C或更低的情景，描述組織策略的韌性	本集團目前未採用情景分析來確定氣候風險及機遇。然而，我們計劃將情景分析納入未來氣候風險及機遇的評估中。
<b>風險管理</b>		
披露組織如何識別、評估及管理氣候相關風險	描述組織識別及評估氣候相關風險的過程	可持續發展報告－保護我們的環境
	描述組織管理氣候相關風險的過程	可持續發展報告－保護我們的環境
	描述如何將識別、評估及管理氣候相關風險的流程整合到組織的整體風險管理中	可持續發展報告－保護我們的環境
<b>指標及目標</b>		
披露用於評估及管理有關氣候相關風險及機遇的指標及目標（若屬重要資料）。	披露組織用於根據其戰略及風險管理流程評估氣候相關風險及機遇的指標	可持續發展報告－保護我們的環境
	披露範圍1、範圍2以及（倘適用）範圍3溫室氣體排放以及相關風險	本集團已披露範圍1及範圍2的溫室氣體排放量。本集團計劃日後將範圍3溫室氣體排放量納入碳排放總量。
	描述組織根據目標管理氣候相關風險及機遇以及績效的目標	可持續發展報告－保護我們的環境



**LHN  
GROUP**  
SPACE OPTIMISED

賢能集團有限公司  
75 Beach Road #04-01,  
Singapore 189689  
電話: (65) 6368 8328 傳真: (65) 6367 2163  
[lhngroup.com](http://lhngroup.com)